

# DOSSIER PÉDAGOGIQUE



[www.neruda-lefilm.com/pedagogique](http://www.neruda-lefilm.com/pedagogique)

**AU CINÉMA LE 4 JANVIER 2017**

Dossier réalisé par Laura Scibetta, professeure agrégée d'espagnol

## 1. PROGRAMMES ET OBJECTIFS

Ce dossier s'adresse plus particulièrement à des élèves de lycée, cycle terminal, dans les notions suivantes :

- Mythes et héros : Le héros politique, le héros médiatique, l'anti-héros, l'écriture de l'histoire et du mythe.
- Lieux et formes du pouvoir : Le pouvoir politique arbitraire, les contre-pouvoirs, la poésie comme une arme.

De plus le film peut-être travaillé avec les séries littéraires en enseignement de LELE sous les thématiques :

- L'écrivain dans son siècle : la poésie engagée, l'impact du contexte socio-politique sur la production de l'écrivain.
- L'imaginaire : Le processus d'écriture poétique

Les différentes activités proposées dans ce dossier visent à conduire les élèves vers un niveau B1 voire B2 (CECRL) aussi bien en réception qu'en production.

Cependant les enseignants de collège et seconde pourront également adapter les activités à un niveau A2. Il sera alors possible de travailler les notions suivantes :

- Seconde : Visions d'avenir : créations et adaptations (La création artistique comme moyen de s'inscrire dans la postérité).
- Collège : Langages (le langage poétique comme expression des sentiments ou comme arme de dénonciation).

## 2. SYNOPSIS

En 1948, el senador y escritor Pablo Neruda acusa al gobierno chileno de traicionar a los comunistas en el congreso. El presidente González Videla lo desafuera y ordena al inspector Oscar Peluchonneau su captura. El poeta emprende la huida del país junto a su mujer Delia del Carril. Mientras es perseguido por el prefecto de la policía, Neruda comienza a escribir "Canto general" y se convierte en símbolo de la libertad y leyenda literaria.

### 3. PABLO LARRAÍN

Hijo de Hernán Larraín, senador y expresidente de la UDI, y de Magdalena Matte, exministra de Vivienda y Urbanismo en el gobierno de Sebastián Piñera, estudió comunicación audiovisual en la Universidad de Artes, Ciencias y Comunicación (UNIACC). Es socio fundador de la productora la Fábula, empresa dedicada al desarrollo de cine y comerciales. Bajo el alero de esta marca dirigió su primera película Fuga el año 2005.



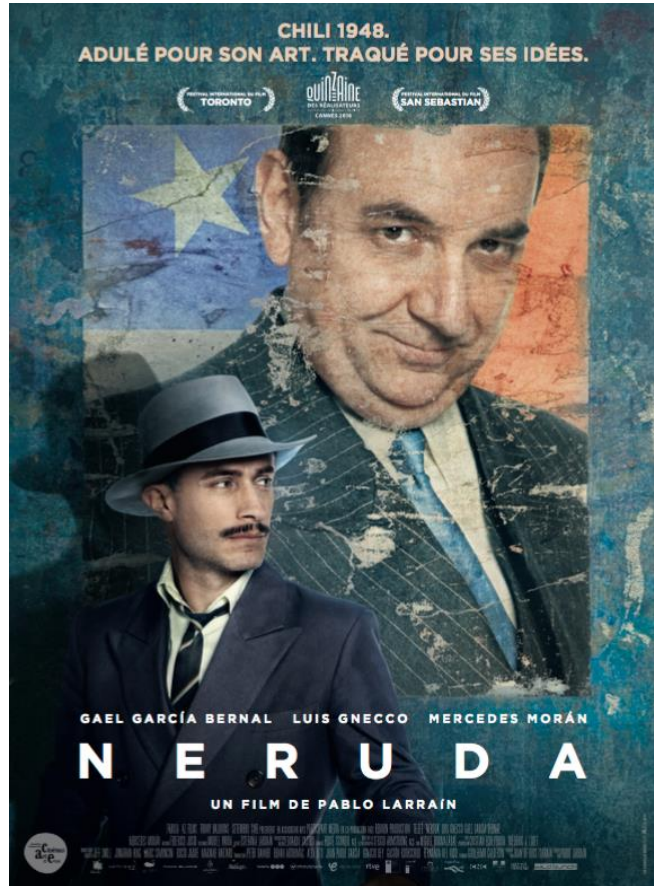
Dos años después estrenó su segundo trabajo, *TONY MANERO*, que recibió enormes premios en el extranjero. Su próxima película es *POST MORTEM*, segundo filme ambientado en la dictadura militar, esta vez a pocos días del golpe de Estado. Su cuarto largometraje es *NO*, una película en la que el mexicano Gael García Bernal interpreta a un publicista que desarrolla una campaña a favor del "No" en el plebiscito de 1988, para impedir que Augusto Pinochet siguiera en el poder. En febrero de 2015 estrenó su quinta película, *EL CLUB*, en la Berlinale, donde obtuvo el Oso de Plata-Gran Premio del Jurado. La cinta es un drama centrado en un grupo de curas pedófilos a los que la Iglesia católica esconde en una casa de un remoto pueblo. A pesar de su conexión familiar derechista, su obra como cineasta no tiene nada que ver con esa corriente política y, en cualquier caso, es la de un antipinochetista convencido. Afirmó qué: "En Chile, la derecha es responsable directa, a través del gobierno de Pinochet, de lo que pasó con la cultura en esos años, no solo con la eliminación y la no propagación de ella sino, también, en la persecución de autores y artistas."

"Chile estuvo casi veinte años sin posibilidad de expresarse desde el punto de vista artístico" y opinó que "la derecha en el mundo no tiene mucho interés por la cultura y eso revela la ignorancia que probablemente tienen, porque es difícil que alguien disfrute o se encante con cosas que no conoce".



#### 4. ANTES DE LA PELÍCULA

a. Mira el cartel de la película y haz hipótesis sobre la personalidad de ambos personajes (Expresión oral en interacción A2/B1)



Ambos personajes parecen \_\_\_\_\_.

Él de la izquierda es \_\_\_\_\_ mientras que

él de la derecha parece \_\_\_\_\_.

b. ¿En qué tipo de película te hace pensar el cartel? ¿Por qué?

(Expresión oral en continuo A2/B1)

---

---

c. Mira el tráiler de la película y debate con tus compañeros en torno al tema principal de la película. (Comprensión oral + EOI A2/B1)

[http://neruda-lefilm.com/pedagogique/downloads/neruda\\_fa.mov](http://neruda-lefilm.com/pedagogique/downloads/neruda_fa.mov)

#### 4.1 BIOGRAFÍA DE PABLO NERUDA



a. **A partir de la biografía siguiente califica la personalidad de Pablo Neruda. Justifica tus elecciones citando elementos de la biografía.** (Comprensión lectora B1)

Pablo Neruda, (Seudónimo de Neftalí Ricardo Reyes Basoalto; Parral, Chile, 1904 - Santiago de Chile, 1973) Poeta chileno, premio Nobel de Literatura en 1971 y una de las máximas figuras de la lírica hispanoamericana del siglo XX.

Nacido el 12 de julio de 1904 en Parral, en la región chilena de Maule, Comenzó muy pronto a escribir poesía, y en 1921 publicó *La canción de la fiesta*, su primer poema, con el seudónimo de Pablo Neruda (en homenaje al poeta checo Jan Neruda). Tras publicar algunos libros de poesía, en 1924 alcanzó fama internacional con *Veinte poemas de amor y una canción desesperada*, obra que, junto con *Tentativa del hombre infinito*, distingue la primera etapa de su producción poética. Los problemas económicos indujeron a Pablo Neruda a emprender, en 1926, la carrera consular que lo llevó a residir en Birmania, Ceilán, Java, Singapur y, entre 1934 y 1938, en España, donde se relacionó con Federico García Lorca, Vicente Aleixandre, Gerardo Diego y otros componentes de la llamada Generación del 27, y fundó la revista *Caballo Verde para la Poesía*. Desde su primer manifiesto tomó partido por una «poesía sin pureza» y próxima a la realidad inmediata, en consonancia con su toma de conciencia social. En tal sentido, Neruda apoyó a los republicanos al estallar la guerra civil y escribió *España en el corazón* (1937). De regreso en Chile, en 1939 Neruda ingresó en el Partido Comunista y su obra experimentó un giro hacia la militancia política. Esta tercera etapa, que tuvo su preludeo en *España en el corazón* (1937), culminaría con la exaltación de los mitos americanos de su *Canto general* (1950). En 1945 fue el primer poeta en ser galardonado con el Premio Nacional de Literatura de Chile. Al mismo tiempo, desde su escaño de senador utilizó su oratoria para denunciar los abusos y las desigualdades del sistema. Tal actitud provocó la persecución gubernamental y su posterior exilio en Argentina. De allí pasó a México, y más tarde viajó por la URSS, China y los países de la Europa del Este. Tras este viaje, durante el cual Neruda escribió poemas laudatorios y propagandísticos y recibió el Premio Lenin de la Paz, volvió a Chile. A partir de entonces, la poesía de Pablo Neruda inició una nueva etapa en la que la simplicidad formal se correspondió con una gran intensidad lírica y un tono general de serenidad; el mismo título de una obra central de este periodo, *Odas elementales* (1954-1957), caracteriza los versos de aquellos años. Su prestigio internacional fue reconocido en 1971, año en que se le concedió el premio Nobel de Literatura. El año anterior Pablo Neruda había renunciado a la candidatura presidencial en favor de Salvador Allende, quien lo nombró poco después embajador en París. Dos años más tarde, ya gravemente enfermo, regresó a Chile. Falleció en Santiago el 23 de septiembre de 1973, profundamente afectado por el golpe de estado que, doce días antes, había derrocado a Salvador Allende. De publicación póstuma es la autobiografía *Confieso que he vivido*.

(según [www.biografiasyvidas.com](http://www.biografiasyvidas.com))

**Pablo Neruda era...**

<b>Adjetivo</b>	<b>Justificación</b>
<b>Famoso</b>	
<b>Romántico</b>	
<b>Creativo</b>	
<b>Comprometido</b>	
<b>Provocador</b>	
<b>Ambicioso</b>	

**b. Haz algunas investigaciones sobre los poetas de la Generación del 27 y determina los puntos comunes entre ellos y Pablo Neruda (Subraya las respuestas correctas):**

- *Todos fueron poetas marcados por la guerra civil española.*
- *Todos fueron poetas que no querían hablar de la realidad política en sus poemas*
- *Todos buscaban nuevas figuras poéticas*
- *Todos se inspiraban en los poetas clásicos.*

**c. A partir de la biografía que has leído, explica a tu parecer porque Pablo Neruda puede ser considerado como un héroe. (Expresión escrita B1: Noción *Mitos y héroes* o LELE: *El escritor en su siglo*)**

---



---

**¿Te parece que la vida de Neruda influyó en su poesía? Justifica con dos ejemplos:**

---



---

## 4.2 NERUDA Y EL CONTEXTO POLÍTICO



Después de la segunda guerra mundial, en un contexto internacional de Guerra fría creciente, en las elecciones presidenciales chilenas de 1946 triunfa la Alianza Democrática, una coalición integrada por radicales, comunistas y demócratas, que lleva al poder a Gabriel González Videla. La represión desencadenada por este último contra los trabajadores mineros en huelga llevará a Neruda a protestar vehementemente en el Senado.

La persecución desatada por el gobierno de González Videla contra sus antiguos aliados comunistas, mediante la *Ley de Defensa Permanente de la Democracia*, culminará en la prohibición del Partido Comunista el 3 de septiembre de 1948. Neruda se transforma entonces en el más fuerte antagonista del presidente, dictando discursos en el Senado y publicando artículos contra el Gobierno en el extranjero, ya que el diario comunista *El Siglo* estaba bajo censura. Neruda criticó fuerte a González Videla, a quien llamó «rata», lo acusó de ser amigo de los nazis durante sus años de embajador en París. Famoso es su artículo *La crisis democrática de Chile es una advertencia dramática para nuestro continente*, que más tarde fue conocido como *Carta íntima* para millones de hombres, publicado en el diario *El Nacional* de Caracas. Esto provocó la petición del Gobierno a los tribunales de un desafuero del senador Neruda por «denigrar a Chile en el exterior y por calumnias e injurias al Primer Mandatario» y posteriormente se dictó una orden de detención contra él, forzándolo primero a la clandestinidad en su propio país, y luego al exilio.

**a. Resume la situación política de Neruda explicando por qué pasó de ser parte del poder oficial a simbolizar el contra poder** (Comprensión lectora B1/B2 noción Lugares y formas del poder):

Primero Neruda formaba parte del poder oficial porque era \_\_\_\_\_ y el gobierno de González Videla había sido elegido gracias a \_\_\_\_\_. Pero, después González Videla se separó de \_\_\_\_\_ votando \_\_\_\_\_ y comenzó a \_\_\_\_\_. Neruda, denunció \_\_\_\_\_ y fue acusado de \_\_\_\_\_. lo que provocó su \_\_\_\_\_.

### 4.3 LA POESÍA DE NERUDA : DETERMINA EL TEMA DE CADA POEMA Y SU TONALIDAD

<p>En Bogotá se unieron Moriñigo, Trujillo, González Videla, Somoza, Dutra, y aplaudieron. Tú, joven americano, no los conoces: son los vampiros sombríos de nuestro cielo, amarga es la sombra de sus alas: prisiones, martirio, muerte, odio: las tierras del Sur con petróleo y nitrato concibieron monstruos. De noche, en Chile, en Lota, en la humilde y mojada casa de los mineros, llega la orden del verdugo. Los hijos se despiertan llorando. Miles de ellos encarcelados, piensan. En Paraguay la densa sombra forestal esconde los huesos del patriota asesinado, un tiro suena en la fosforescencia del verano. Ha muerto allí la verdad, <b>« Que despierte el Leñador »</b></p>	<p>Ellos aquí trajeron los fusiles repletos de pólvora, ellos mandaron el acerbo exterminio, ellos aquí encontraron un pueblo que cantaba, un pueblo por deber y por amor reunido, y la delgada niña cayó con su bandera, y el joven sonriente rodó a su lado herido, y el estupor del pueblo vio caer a los muertos con furia y con dolor. Entonces, en el sitio donde cayeron los asesinados, bajaron las banderas a empaparse de sangre para alzarse de nuevo frente a los asesinos. Por esos muertos, nuestros muertos, pido castigo. Para los que de sangre salpicaron la patria, pido castigo. Para el verdugo que mandó esta muerte, pido castigo. (...) <b>“Los enemigos”</b></p>
<p>PUEDO escribir los versos más tristes esta noche. Escribir, por ejemplo: "La noche está estrellada, y tiritan, azules, los astros, a lo lejos". El viento de la noche gira en el cielo y canta. Puedo escribir los versos más tristes esta noche. Yo la quise, y a veces ella también me quiso. En las noches como ésta la tuve entre mis brazos. La besé tantas veces bajo el cielo infinito. Ella me quiso, a veces yo también la quería.(...). Puedo escribir los versos más tristes esta noche. Pensar que no la tengo. Sentir que la he perdido. Oír la noche inmensa, más inmensa sin ella. Y el verso cae al alma como al pasto el rocío (...) <b>“Veintes poemas de amor”</b></p>	<p>SUBE a nacer conmigo, hermano. Dame la mano desde la profunda zona de tu dolor diseminado. No volverás del fondo de las rocas. No volverás del tiempo subterráneo. No volverá tu voz endurecida. No volverán tus ojos taladrados. Mírame desde el fondo de la tierra, labrador, tejedor, pastor callado: domador de guanacos tutelares: albañil del andamio desafiado: aguador de las lágrimas andinas: (...): Mostradme vuestra sangre y vuestro surco, decidme: aquí fui castigado, porque la joya no brilló o la tierra no entregó a tiempo la piedra o el grano: señaladme la piedra en que caísteis y la madera en que os crucificaron, Yo vengo a hablar por vuestra boca muerta. <b>“Alturas de Macchu Picchu”</b></p>

### 5. METODOLOGÍA ANÁLISIS FÍLMICO



Estudiar una imagen en movimiento no es lo mismo que estudiar una fotografía o un dibujo. Más allá del juego de los actores y de los diálogos, los movimientos de cámara y los tipos de planos pueden revelar una intención particular. He aquí un breve resumen no exhaustivo de los elementos que pueden ayudarte a entender mejor la intención del director de cine.

- **Los tipos de planos:**

- El plano de conjunto: se trata de un plano en el que se observan a varios personajes y al decorado. Puede servir para presentar el marco espacial y/o para reunir a diferentes personajes, sugerir un tipo de relación entre ellos.
- El plano mediano: presenta a un solo personaje en su conjunto (de pies a cabeza). Es un plano también descriptivo que se utiliza para presentar las diferentes características físicas de un personaje o de un objeto.
- El plano americano: Se ve al personaje desde el tronco a la cabeza. Es un plano muy utilizado para mostrar la acción de un personaje.
- El plano cercano: Se ve al personaje desde los hombros hasta la cabeza. Crea cierta intimidad con el personaje ya que podemos observar más sus emociones y reacciones.
- El primerísimo plano: Se ve solamente parte de un objeto o personaje. Insiste en un elemento o una emoción particular.

- **Los movimientos de cámara**

Hay que distinguir dos tipos de movimientos:

- El panorámico: la cámara gira en un eje fijo, vertical u horizontal. Permite una visión del espacio de la acción.
- El traveling: La cámara se desplaza hacia delante o hacia atrás, hacia arriba o hacia abajo, de manera lateral, en diagonal o en círculo... este tipo de movimiento sigue a los actores y crea cierto dinamismo.

- **Otros elementos**

Según el tipo de secuencia presentada, otros elementos pueden ser reveladores de una voluntad del autor, así como la música que puede estar fuera de la escena o dentro, y que puede servir para acentuar un ambiente, una emoción, la voz off (fuera del campo), la luz que puede ser natural o irreal... En resumidas cuentas hay que pensar que lo que dicen las imágenes no se resume simplemente a la mera acción y juego actoral, sino que muchas veces sugieren más cosas de lo que pensamos a primera vista y hay que acostumbrarse a percibir esos detalles para una mejor comprensión global.

- **Vocabulario útil**

Un actor/ una actriz ; Actuar/desempeñar un papel ; Un director de cine ; Rodar una película/ el rodaje ; El guión ; Ver una película ; El espectador ; El tráiler ; Enfocar en algo ; El enfoque ; la pantalla.

## 6. DESPUÉS DE LA PELÍCULA

### 6.1 LOS PERSONAJES

#### PABLO NERUDA



- a. Vuelve a mirar los adjetivos que calificaban a Neruda. Debate con tus compañeros sobre cuál te parece mejor calificarlo justificando tu elección con ejemplos de la película (EOI B1)
- b. Existe un desfase entre los ideales políticos de Neruda y su modo de vida. Explica esta idea. (EE B1/B2)

---

---

- c. El personaje de Neruda parece cambiar y tomar conciencia de las injusticias que siempre ha escrito en sus poemas. ¿En qué momento de la película?

---

---

- d. Al principio de la película, el narrador califica a Neruda de “Rey del amor”. Explica por qué y di si las imágenes parecen confirmar esta idea.

---

---

- e. Cita ejemplos de la película que muestren el engreimiento de Neruda a lo largo de la película.

---

---

## OSCAR PELUCHONNEAU



- a. Debate con tus compañeros para dar un retrato moral del personaje (EOI B1) :

---

---

- f. Oscar Peluchonneau parece ser un personaje de ficción: Citad diferentes ejemplos de la película que lo demuestran.

---

---

- g. Oscar Peluchonneau dice “soy un gran policía, pero también puedo ser un gran artista”, ¿Cómo va a tratar de demostrar eso a lo largo de la película? (EE B1/B2)

---

---

- h. Simbólicamente, ¿Cómo interpretas el hecho de que al final, Peluchonneau parece volver a la vida cuando Neruda pronuncia su nombre?

---

---

## DELIA DEL CARRIL IRAETA



a. ¿Cuál es el apodo de Delia?

---

---

b. Analizando la personalidad de Delia, trata de explicar a tu parecer ¿Por qué está con Neruda?  
(EE B1)

---

---

## 6.2 LA TONALIDAD

¿A tu parecer a qué corriente pertenece esta película? ¿Policíaca, cómica, histórica, romántica, de aventuras, negra? Debate con tus compañeros justificando con ejemplos sacados de la película.  
(EOI B1)



---

---

---

---

---

---

---

### 6.3 EL CONTENIDO POLÍTICO



- a. Vuelve a leer el apartado sobre el contexto político y cita los elementos reales que aparecen en la película (CE A2/B1).

---

---

- b. ¿Quiénes son las principales víctimas del gobierno de González Videla?

---

---

- c. ¿Dónde están enviadas?

---

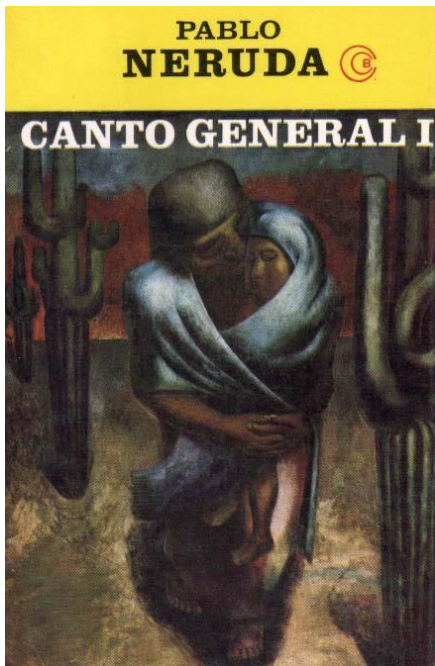
---

- d. ¿Qué permite saber que el contexto de la película es el de la Guerra Fría?

---

---

## 6.4 POESÍA Y COMPROMISO



- a. ¿Recuerdas algunos versos que se citan en la película?

---

---

- b. ¿Cómo podemos ver en la película el impacto de la poesía de Neruda?

---

---

- c. Recuerda la escena en que una militante en una fiesta dice a Neruda: “Todos necesitamos que el Senador poeta siga escribiendo cerca del sufrimiento del pueblo”. ¿Qué querrá insinuar? ( EE B1/B2)

---

---

- d. Al final de la película, un campesino le pregunta a Neruda si mató a alguien y éste le contesta que “sí, escribiendo”, y también Peluchonneau dice “el poeta les dio las palabras para que ellos pudieran contar su vida.” ¿Piensas que la literatura puede ser un arma? (EE B1/B2)

---

---

## 6.5 Ficción y realidad

a. ¿Quién es la voz narrativa?

---

---

b. La voz en of repite muchas veces: quizás esté haciendo... debe estar allí.... Tal vez.... Finalmente, ¿Qué está haciendo?

---

---

c. ¿Sabemos lo que hizo realmente Neruda durante su clandestinidad? ¿Qué elementos de la película pueden comprobarse y qué otros no?

---

---

d. Neruda menciona a personas reales. ¿Cuáles?

---

---

e. Inventa tu propio relato policial sobre el exilio de Neruda. (EE B1)

---

---



## 6.6 UN HÉROE ESCRIBIENDO SU MITO

- a. **A lo largo de la película, Pablo Neruda quiere pasar a la historia y decide no ser víctima sino dueño de su destino. Muéstralo con ejemplos sacados de los diferentes momentos de la película.**

- Cuando se entera que debe pasar a la clandestinidad Neruda decide \_\_\_\_\_

- Cuando llega a su primer escondite, Neruda decide jugar con sus perseguidores haciendo \_\_\_\_\_

\_\_\_\_\_

- Después Neruda se hace pasar por \_\_\_\_\_

- Finalmente Neruda decide \_\_\_\_\_

- b. **¿Cómo Neruda logra difundir su nuevo poemario “el canto general”?**

\_\_\_\_\_

\_\_\_\_\_

- c. **La carta que Neruda escribió a Picasso lo presenta como un héroe. ¿Por qué?**

\_\_\_\_\_

\_\_\_\_\_

- d. **Al final de la película, Picasso dice que “Neruda organizó la resistencia desde la clandestinidad.” ¿Te parece verdad o no? ¿Por qué Neruda no dice que el policía que lo perseguía murió?**

\_\_\_\_\_

\_\_\_\_\_

- e. **Delia dice al inspector Peluchonneau “en esta ficción todos giramos alrededor del protagonista”. ¿Cómo lo interpretas?**

\_\_\_\_\_

\_\_\_\_\_

\_\_\_\_\_

## 6.7 OBJETIVO BAC: LAS NOCIONES

Prepara una síntesis de las nociones, ayudándote de las pistas siguientes:

### ❖ Lugares y formas del poder:

- El abuso de poder: las violaciones a los derechos humanos
- La guerra ideológica durante la guerra fría
- El contra-poder condenado en expresarse en la clandestinidad
- La poesía como arma

### ❖ Mitos y héroes

- Los valores del héroe policial
- Ser un héroe= ser famoso
- Neruda, ¿Héroe o anti-héroe?
- El mito y la historia