

SOMMAIRE DU DOSSIER PÉDAGOGIQUE

Présentation du jeu sérieux

Guide d'accompagnement

Plan du Musée d'arts de Nantes : salles exploitées dans le jeu

Modalités du jeu

Pistes pédagogiques EAC par salle :

Salle 10 « Les ingresques »

Salle 12 « Histoire »

Salle 13 « Orientalisme »

Corpus de textes littéraires

Salle 14 « Représenter le réel »

Salle 4 « La Tour et caravagesques »

Salle imaginaire : les réserves du musée

Salle imaginaire : les genres

La Chapelle de l'Oratoire

Salle 21 « XXe siècle »

Cube niveau 1 « Peintures »

Pistes pédagogiques en lettres, histoire et arts plastiques

Pistes pédagogiques pour le lycée professionnel

Questionnaire à choix multiples

Bibliographie / sitographie

TEXTE DE PRÉSENTATION

Le jeu que vous allez découvrir a été conçu par une équipe d'enseignants missionnés auprès du Musée d'arts par la DAAC et un développeur d'applications à la DAPFIC. Ce jeu a pour but de faire découvrir de façon ludique et pédagogique le Musée d'arts de Nantes aux élèves de collège et de lycée professionnel.

Joueurs et enquêteurs, ils découvriront des œuvres du musée, en se promenant dans plusieurs salles, à la recherche de Mme de Senonnes. Certaines des salles sont fidèles à la réalité, d'autres imaginées comme les réserves qui sont habituellement inaccessibles, ou comme une salle reconstituée pour s'intéresser à la classification des genres.

Rien ne remplace la découverte sensible des œuvres : après l'avoir visité dans ce jeu, nous espérons que les élèves souhaiteront s'y déplacer.

Le menu intègre des tutoriels pour vous aider à prendre le jeu en main, ainsi qu'une partie entraînement.

Des documents pédagogiques vous sont également proposés pour vous accompagner dans son exploitation.

DÉROULEMENT DU JEU

Accompagnement des enseignants

Description du jeu : Madame de Senonnes ayant disparu du Musée d'arts de Nantes, il s'agit d'enquêter dans différentes salles du musée pour la retrouver. Le peintre Ingres accompagne cette enquête, en guidant le joueur à travers le musée et en lui remettant un indice sur le tableau à chaque énigme résolue.

La plupart des élèves se déplaceront de façon très intuitive dans le jeu, mais pour les joueurs moins aguerris, plusieurs **tutoriels** sont proposés dans le menu : ils pourront les parcourir pour se familiariser avec les différentes commandes.

Aspects récurrents du jeu :

- Le **peintre Ingres** apparaît au début du jeu, pour expliquer le but de celui-ci : retrouver Mme de Senonnes, qui a disparu. Ensuite, il apparaît après la résolution de chaque énigme pour féliciter le joueur et lui confier un nouvel indice.
- Lorsque plusieurs choix de direction s'offrent au joueur, une petite **lumière** lui indique vers quelle salle se diriger.
- Des « **murs** » **transparents** empêchent un joueur de s'égarer dans le musée : s'il se dirige vers un endroit qui n'est pas à explorer dans le jeu, il sera bloqué et devra se diriger ailleurs.
- Lorsque le joueur entre dans une salle, un **téléphone portable** apparaît : un message y indique les consignes de jeu. **ATTENTION** : le joueur doit bien prendre le temps de lire ces messages, parfois assez longs.
- La **touche P** permet à tout moment de faire apparaître le **plan du musée** ; la **touche M** fait apparaître le **Mur d'enquête**, sur lequel sont collectés des indices sur Mme de Senonnes.

Remarque : à aucun moment le joueur ne verra le tableau d'Ingres entièrement : le jeu a pour but de lui faire découvrir le musée de façon virtuelle et de lui donner envie d'y venir réellement pour découvrir, entre autres, le portrait de Mme de Senonnes.

- **ENTRÉE DANS L'ENQUÊTE :** le joueur doit d'abord prendre un bus, qui va le conduire sur le lieu de l'enquête. Il s'agit de le familiariser au déplacement et au visuel du jeu. Les bords de Loire ont été représentés et une fois à bord du bus, le joueur suit un petit parcours sur la carte de Nantes, afin de lui faire repérer la place du Musée d'arts dans la ville. D'autres lieux nantais, qui pourront être vus ou visités le jour de la venue au Musée, sont rapidement présentés.
- **Le bus s'arrête devant le Musée :** l'enquête peut commencer.

Il est très important de rappeler ici aux élèves qu'ils doivent être très attentifs aux consignes visuelles et sonores. S'ils vont trop vite, ils vont passer à côté d'informations leur permettant de passer d'une étape à l'autre du jeu et pourront être bloqués.

SALLE	ÉNIGME	OBJECTIFS PÉDAGOGIQUES	ACTIONS DU JOUEUR	AIDE	INDICE à récolter pour le mur d'enquête
Hall du musée	Pas d'énigme ici mais pour accéder aux salles du Musée, le joueur doit se procurer un billet d'entrée et un plan.	Découvrir les modalités d'accès au musée, les différents métiers du musée (agents d'accueil ici) et les espaces.	Le joueur se déplace dans le hall et peut en voir les différents espaces (hall, escalier permettant l'accès aux salles, café du Musée, librairie, billetterie).	Le billet d'entrée et le plan sont posés sur le guichet de droite.	Pas d'indice ici.
Escalier de gauche	Pas d'énigme ici mais la rencontre avec le peintre Ingres, personnage récurrent du jeu, qui nous guide à travers le Musée.		Le joueur monte les escaliers et écoute Ingres lui expliquer ce qu'il va devoir faire.		Pas d'indice ici.

SALLE	ÉNIGME	OBJECTIFS PÉDAGOGIQUES	ACTIONS DU JOUEUR	AIDE	INDICE à récolter pour le mur d'enquête
<p style="text-align: center;">10</p> <p>→ c'est dans cette salle que le tableau d'Ingres a disparu. L'absence du portrait de Mme de Senonnes est signalé par un cadre blanc et un ruban rouge et blanc.</p> <p>Le tableau de Tissot (grisaille reproduisant celui d'Ingres) habituellement présenté à côté de celui d'Ingres, a été virtuellement « décroché » pour les besoins du jeu.</p>	<p style="text-align: center;">1ère énigme</p> <p>Trouver un portrait différent des autres par l'activité d'un personnage.</p>	<p>Étudier des portraits</p>	<p>Le joueur se déplace dans la salle, observe les différents tableaux et répond aux deux consignes de jeu.</p> <p>1ère action : un message signale au joueur de trouver une œuvre autre qu'un tableau → il doit se diriger vers le buste d'une petite fille (sculpture).</p> <p>2ème action : le joueur doit trouver, parmi les portraits de jeunes filles, celle qui se distingue par son activité. → distinguer portrait de personnages masculins / féminins. → distinguer les portraits du XIXe et celui de Polke (œuvre du XXe).</p>	<p>Au bout de quelques minutes, une aide apparaît sur le banc central.</p>	<p style="text-align: center;">Un morceau de dentelle</p> <p>(celui-ci apparaît sur le banc central une fois l'énigme résolue ; le joueur clique dessus pour le placer dans son mur d'enquête, accessible à tout moment par la touche M du clavier)</p>

SALLE	ÉNIGME	OBJECTIFS PÉDAGOGIQUES	ACTIONS DU JOUEUR	AIDE	INDICE à récolter pour le mur d'enquête
<p>12</p> <p>Pas d'énigme dans cette salle, que le joueur traverse seulement pour se rendre à la salle 13 (où aura lieu la deuxième énigme).</p>			<p>Le joueur traverse la salle pour se rendre dans la suivante (indiquée par un signal lumineux).</p>		
<p>13</p>	<p>2ème énigme</p> <p>Une fois le joueur entré, les portes de la salle se ferment. La statue du « sorcier » se met à danser et une voix précise au joueur, par une formule énigmatique, de bien observer tous les tableaux lors de sa visite du Musée.</p> <p>Elle propose ensuite une deuxième énigme : replacer les détails dans les tableaux correspondants.</p>	<p>Observer les tableaux et leurs détails.</p>	<p>Quatre détails de tableaux sont posés sur le banc central. Le joueur doit les prendre un par un et les replacer sur les tableaux auxquels ils appartiennent.</p> <p>Détails et tableaux correspondants :</p> <ul style="list-style-type: none"> - Aliments (semoule, fruits secs et orange) → <i>L'esclave blanche</i>, Lecomte du Nouÿ - Palmiers → <i>Agar chassée par Abraham</i>, Emile Vernet - Partie d'une barque → <i>Le Prisonnier</i>, Jean Léon Gérôme - Grand plat / jatte → <i>Le Kaïd, chef marocain</i>, Eugène Delacroix. 	<p>L'aide apparaît au bout de quelques minutes : elle donne les titres des tableaux concernés, ce qui guide le regard.</p>	<p>Des bagues , posées sur le banc central.</p>

SALLE	ÉNIGME	OBJECTIFS PÉDAGOGIQUES	ACTIONS DU JOUEUR	AIDE	INDICE à récolter pour le mur d'enquête
13	Pas d'énigme dans cette salle : elle sert seulement de transition vers la suivante → « portail spatio-temporel » à traverser pour aller plus vite vers la salle suivante	On pourra exploiter cette salle pour étudier la représentation de différents métiers au XIXe siècle et évoquer le réalisme.	Avancer dans la salle Y observer les œuvres Se diriger vers le « portail spatio-temporel » (porte noire avec un tourbillon doré)		
4	3ème énigme Dans cette salle, le joueur doit d'abord se diriger vers le tableau du <i>Vielleur</i> , de Georges de La Tour. Celui-ci lui indique ensuite le tableau à observer dans cette salle : « le deuxième tableau situé à sa droite » (donc à la gauche du joueur).	Les indications dans cette salle, visent à faire se déplacer le joueur devant les trois tableaux de Georges De La Tour et à être particulièrement attentif aux détails. Il s'agit ensuite d'observer les lumières, les couleurs et les matières du tableau <i>Le Reniement de Saint Pierre</i> .	Le joueur doit d'abord trouver le tableau du <i>Vielleur</i> (« il ne te voit pas mais peut te parler »). Ensuite, il doit se placer devant <i>Le Reniement de Saint Pierre</i> : c'est là que commence cette activité. Il s'agit de prendre les étiquettes sur le panneau de gauche et de les poser à l'endroit correspondant sur le tableau. Les vignettes disparaissent quand elles sont posées au(x) bon(s) endroit(s).	L'aide apparaît au bout de quelques minutes : elle précise que celui qui doit confier l'indice au joueur joue d'un instrument de musique .	Un morceau de velours rouge
5	Pas d'énigme dans cette salle, que l'on peut seulement visiter et traverser.	On pourra travailler dans cette salle sur la représentation de l'histoire religieuse.	Le joueur se déplace vers le « portail » noir, qui va l'emmenner directement dans la salle suivante.		

SALLE	ÉNIGME	OBJECTIFS PÉDAGOGIQUES	ACTIONS DU JOUEUR	AIDE	INDICE à récolter pour le mur d'enquête
<p align="center">LES RÉSERVES DU MUSÉE</p> <p><i>(salle imaginaire : les réserves ne se trouvent pas au musée)</i></p>	<p align="center">Énigme 4</p> <p>Dans cette salle, plusieurs œuvres, en attente de restauration ou d'exposition doivent être conservées par genre dans différents endroits : les tableaux accrochés aux rails coulissants, les dessins posés à plat dans des meubles à tiroirs à l'abri de la lumière et les sculptures posées sur des tables.</p>	<p>Cette salle pourra être l'occasion d'évoquer les réserves d'un musée, dont toutes les œuvres ne peuvent être exposées. Les réserves servent à la conservation de ces œuvres ainsi qu'à leur restauration.</p>	<p>Le joueur doit d'abord se munir de gants blancs (posés sur une table), afin de manipuler les œuvres avec précaution. Sans gants, le jeu ne démarre pas.</p> <p>Ensuite, le joueur prend les œuvres une par une et se déplace pour aller déposer chacune d'elles, à tour de rôle, dans le lieu de conservation adéquat.</p>	<p>Elle apparaît au bout de quelques minutes et précise au joueur le lieu correspondant à chaque type d'œuvre conservée.</p>	<p align="center">Le décor du tableau d'Ingres</p>
<p align="center">SALLE DES GENRES</p> <p><i>(salle imaginaire)</i></p>	<p align="center">5ème énigme</p> <p>Dans cette salle imaginaire, il s'agit d'accrocher les tableaux en les classant par genre.</p>	<p>Définir les genres.</p>	<p>Le joueur prend les tableaux un par un et les associe à l'une des cinq œuvres déjà exposées, correspondant aux cinq genres. Ceux-ci ne seront nommés qu'une fois toutes les œuvres d'un même genre rassemblées.</p> <p>Le joueur sort de la salle par le « portail » noir et rejoint directement la salle suivante.</p>	<p>L'aide qui apparaît au bout de quelques minutes nomme les cinq genres.</p>	<p align="center">Un morceau de satin jaune</p>

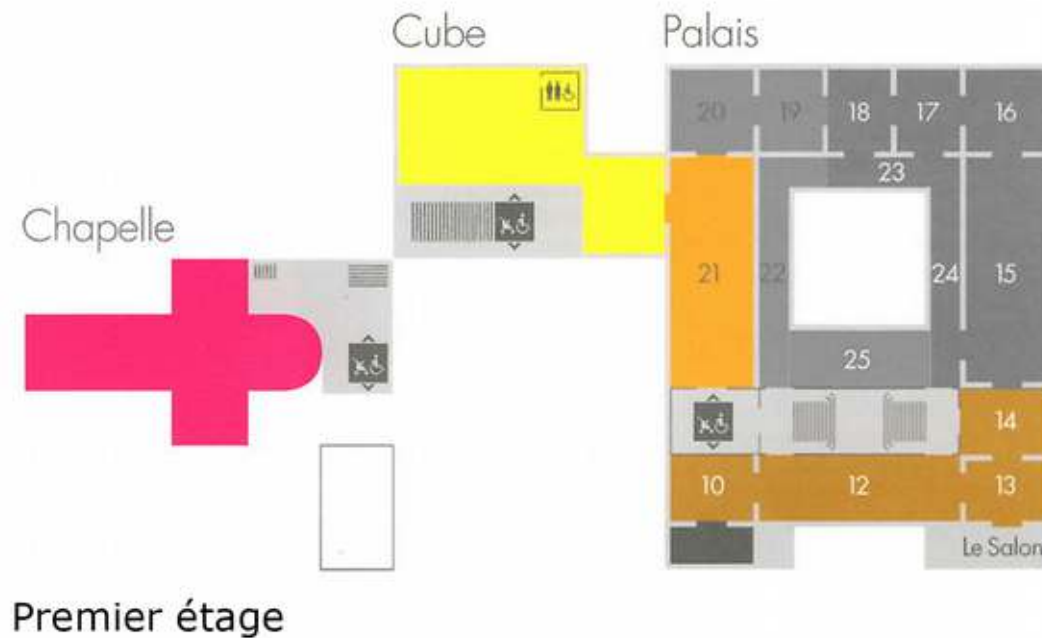
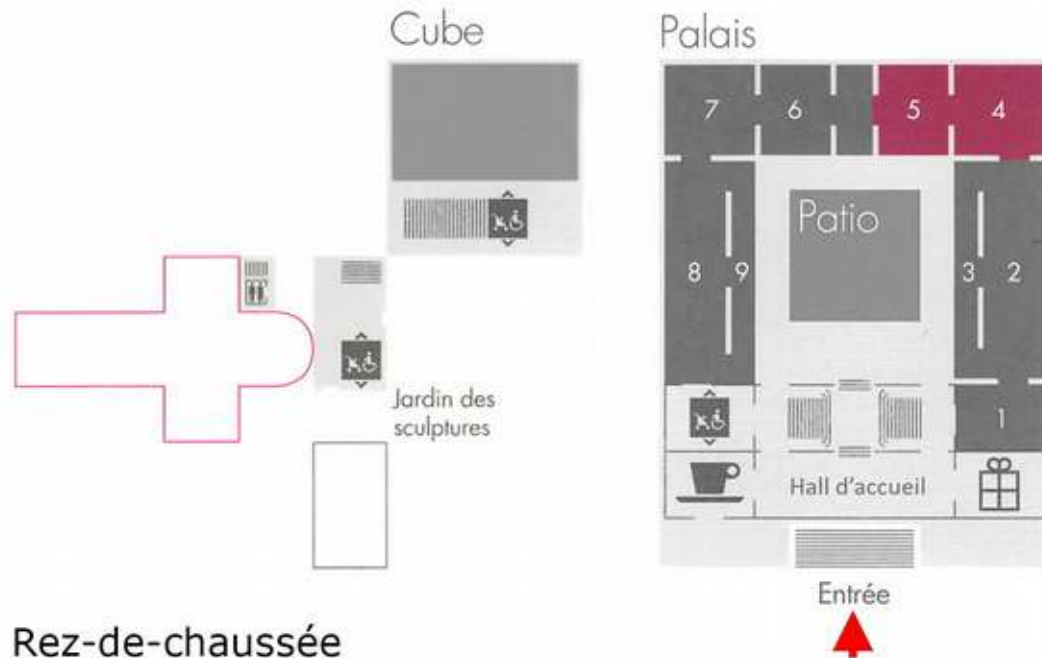
SALLE	ÉNIGME	OBJECTIFS PÉDAGOGIQUES	ACTIONS DU JOUEUR	AIDE	INDICE à récolter pour le mur d'enquête
LA CHAPELLE DE L'ORATOIRE	<p>6ème énigme</p> <p>Il s'agit ici pour le joueur de proposer sa propre exposition, à partir d'un choix d'oeuvres du Musée.</p>	<p>Pour des raisons techniques, les tableaux proposés au joueur sont tous à la même taille. En classe, on pourra travailler sur l'accrochage, à l'échelle, des oeuvres choisies par les élèves. Un document support vous est proposé dans l'accompagnement pédagogique.</p>	<p>Le joueur s'approche du mur, où apparaissent les œuvres. Il doit cliquer sur celles qu'il choisit.</p> <p>Une fois son choix de tableaux fait, le joueur sort de la salle par le « portail » noir.</p> <p>Il se retrouve dans une salle du Palais et doit emprunter la passerelle pour se rendre dans le Cube.</p>	<p>Pas d'aide dans cette salle.</p>	<p>Une étoile de cachemire</p>
21	<p>Pas d'énigme dans cette salle, que l'on peut seulement visiter et traverser.</p>	<p>On pourra étudier ici des œuvres abstraites du XXe siècle.</p>			
LA PASSERELLE	<p>Pas d'énigme dans cette salle, que l'on peut seulement visiter et traverser.</p>	<p>On pourra étudier ici la transition architecturale entre les deux parties du Musée.</p>			
LE CUBE ÉTAGE PEINTURES	<p>7ème énigme</p> <p>Le joueur doit trouver l'oeuvre de Bernard Pifaretti , composée de trois panneaux (deux rectangulaires et un tondo).</p>		<p>Le joueur doit d'abord observer la partie de gauche de l'un des panneaux rectangulaires, puis le reproduire, de mémoire, sur une toile blanche, imitant à l'aide d'une palette graphique, le processus créatif.</p> <p>Le joueur accède à la salle suivante (le poste de sécurité) par le « portail » noir.</p>	<p>Pas d'aide dans cette salle.</p>	<p>Un billet doux adressé à Mme de Senonnes</p>

SALLE	ÉNIGME	OBJECTIFS PÉDAGOGIQUES	ACTIONS DU JOUEUR	AIDE	INDICE à récolter pour le mur d'enquête
LE POSTE DE SÉCURITÉ	<p>8ème énigme</p> <p>Dans le poste de sécurité, l'énigme 8 s'affiche automatiquement une fois la porte franchie. Il s'agit d'observer le plan du premier étage du Musée et d'y découvrir une anomalie.</p>	Observer un plan du Musée.	<p>Le joueur doit compléter un message sur le portable .</p> <p>(plusieurs possibilités de réponses en chiffres ou en lettres.</p> <p>Par exemple : il manque une salle / salle onze / 11.)</p>	L'aide apparaît au bout de quelques minutes et indique qu'il faut chercher la salle manquante.	Pas d'indice ici.
DEVANT LA SALLE 11	Résolution de l'enquête, expliquée par Mme Lévy, la directrice du Musée.				
<p>11</p> <p>SALLE DE REPOS DE MME DE SENONNES</p> <p><i>(salle imaginaire par sa fonction mais existant dans le Musée, dans le prolongement de la salle 10. Ne recevant pas d'accrochage, elle n'est pas numérotée sur le plan du Musée)</i></p>	Nous retrouvons Ingres pour la dernière fois, dans la salle 11, où il conclut l'enquête et invite le joueur à accéder à une vidéo Bonus.				

BONUS : pour les joueurs les plus curieux ou les plus rapides, une petite vidéo figure à la fin du jeu : ils pourront y découvrir le fantôme de Mme de Senonnes, qui pour tromper son ennui, se promène la nuit et va vivre d'autres aventures en s'immiscant dans les tableaux du musée !

Musée d'arts de Nantes Plan

Sur les plans ci-dessous, les salles colorées sont celles qui sont traversées par le joueur, après être passé dans le hall d'accueil et avoir gravi l'escalier à gauche. Il visite dans l'ordre les salles du premier étage : 10, 12, 13, 14, puis les salles 4, 5 du rez-de-chaussée, les réserves et la salle des genres, non repérables sur le plan car imaginaires, puis la chapelle, la salle 21 et le cube.



Tout en jouant, à tout vous pouvez faire apparaître un plan, et ainsi repérer la localisation des œuvres pour préparer votre visite au Musée.

Propositions : modalités d'utilisation du jeu sérieux et pistes pédagogiques

Version intégrale, objectifs

Salle par salle, objectifs

En classe avec le professeur

1h à 2h

Seul

Découverte intégrale du jeu et du Musée d' arts de Nantes.

En binôme

Découverte intégrale du jeu et du Musée d' arts de Nantes.

En classe :

- préparer la visite d'une salle en particulier au musée ou le travail sur un thème ;
- compléter une séquence en classe ;
- introduire un thème ou une séquence ;
- finaliser une séquence.

En classe inversée

À distance, à la maison ou dans l'établissement avant le cours, au CDI, dans les salles multimédias :

- découverte d'une salle du musée d'art de Nantes grâce au jeu ;
- compléter une séquence ;
- introduire un thème ou une séquence ;
- finaliser une séquence.

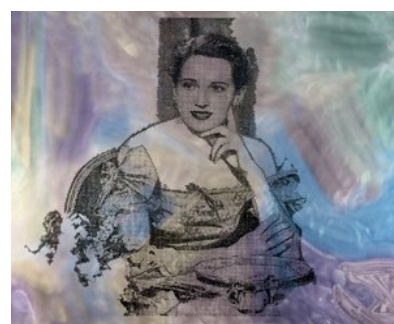
Prolongements possibles après la séance de jeu

- 1/ En classe, impressions sur le jeu et QCM
- 2/ Autour du jeu, exemples de thèmes EAC :
 - les musées ici et ailleurs ;
 - les métiers du musée ;
 - l'accrochage dans un musée ;
 - le portrait et l'autoportrait ;
 - les techniques artistiques au fil du temps ;
 - histoires et Histoire.

3 / voir les documents des pistes pédagogiques :

- salle 10, « Les Ingresques » ;
- salle 12 « Histoire » ;
- salle 13 « Orientalisme » ;
- salle 14 « Courbet » ;
- salle 4 « Latour et Caravagesques » ;
- réserves ;
- « salle » des genres ;
- salle 21 « XXe siècle » ;
- cube N1 « Peintures » ;

OEUVRE



CARTEL

Jean Auguste Dominique
INGRES

*Portrait de Madame de
Senonnes*
1814

Huile sur toile
106 x 84 cm

James
TISSOT

*Portrait de Madame de
Senonnes. Copie en
grisaille d'après Ingres*
achevé en 1899

Huile sur toile, en grisaille
102 x 81,3 x 2,5 cm

Sigmar
POLKE

Sans titre
Achat à l'artiste en 2001

Couleurs d'interférences et acrylique
sur toile
200 x 240 cm

PISTE PÉDAGOGIQUE EAC :

La notion de copie (copie de travail, copie-hommage, détournement, ...)

OEUVRE



CARTEL

Henri
LEHMANN
(Karl Ernest Rudolf Salem
LEHMANN, dit)

Léonide
Ancien titre : *Monna Belcolore.*
1848

Huile sur toile
73,5 x 61 x 2,2 cm

Wilhelm Auguste
Rudolf **LEHMANN**

Portrait de Miss Emily Leo
1849

Huile sur toile
59,8 x 48,2 x 2 cm

Auguste Hyacinthe
DEBAY
(Auguste Hyacinthe DE BAY,
dit)
*Portrait de Madame Félix
Crucy*

Huile sur toile
100 x 81,5 cm

PISTE PÉDAGOGIQUE EAC :

Le portrait et la représentation de la femme,

différents âges de la vie, diverses occupations, statuts sociaux ; notion d'idéal esthétique.

Voir également, sur le site du Musée, le dossier pédagogique du parcours « **Où sont les femmes ?** »

OEUVRE



CARTEL

DUBUFE PÈRE
(Claude-Marie
DUBUFE, dit)

*Portrait de Charles
Morin*

Huile sur toile
55.2 x 45.5 x 2,5 cm

DUBUFE PÈRE
(Claude-Marie DUBUFE,
dit)

*Portrait de Claude-
Marie Morin*
1819

Huile sur toile
92 x 73 x 2 cm

**Jean-Baptiste
GREUZE**

*Portrait de Charles-
Etienne de Bourgevin
de Vialart, comte de
Saint-Morys, enfant.*
1782 - 1784?

Huile sur bois
65 x 54 cm

**Jean-Baptiste
GREUZE**

*Portrait de Charles-
Paul-Jean-Baptiste de
Bourgevin de Vialart
de Saint-Morys,
conseiller à la Grand-
Chambre du
Parlement de Paris*
1782 - 1784?

Huile sur bois
66 x 53,3 cm

PISTE PÉDAGOGIQUE EAC :**Le portrait : père et fils,**

représentation de l'enfance, statut du père ; environnement ; cadre et vêtements ; destination (portrait de représentation / portrait intime).

On pourra rapprocher ces deux œuvres d'un autre duo dans la salle 9 du musée (portraits de Greuze).

OEUVRE



CARTEL

**Hippolyte-Jean
FLANDRIN**

Jeune fille dite La Florentine
1840

Huile sur toile
61 x 51 x 2,3 cm

**Hippolyte-Jean
FLANDRIN**

Rêverie
1846

Huile sur toile
60 x 51 cm

**Paul-Jean
FLANDRIN**

Double autoportrait
1842

Huile sur toile
38,5 x 30,7 x 2 cm

PISTE PÉDAGOGIQUE EAC :

Portrait et autoportrait : enjeux de la représentation de soi et de l'autre.

OEUVRE



SALLE 12



SALLE 22



CARTEL

**Charles
STEUBEN**

La Liseuse
1829

Huile sur toile
61,3 x 50,8 x 1,7 cm

**Auguste
TOULMOUCHE**

La Leçon de lecture
1854

Huile sur toile
diamètre: 78 cm

**Tamara
DE LEMPICKA**

Kizette en rose
1927

Huile sur toile
116,5 x 73 cm

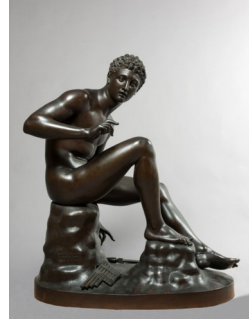
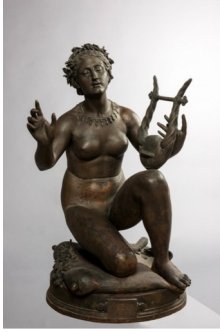
PISTES PÉDAGOGIQUES EAC :

La **figure de la lectrice** (d'autres exemples dans le musée : salles 12 et 22)

L'objet-livre dans le portrait (ses rôles : représenter, mettre en valeur, transmettre, faire rêver / imaginer, ...)

Des pistes disciplinaires complètent ces propositions EAC page...

OEUVRE



CARTEL

**Auguste
ARMAND**

Sappho devant Phaon
1894

Statue
Fonte argentée
115 x 66,5 x 70 cm

**Jean-Baptiste-Joseph
DE BAY**

***Hercule enfant étouffe
les serpents envoyés
par Junon***
1830

Marbre
Copie d'antique
87 x 46,3 x 35 cm

**Jean-Baptiste-
Joseph DE BAY**

***Mercure prenant son
épée pour trancher
la tête d'Argus***
1822

Sculpture, Ronde-
bosse Bronze
120 x 57 x 104 cm

**Jean-Baptiste-
Joseph DE BAY**

***Argus endormi au
son de la flûte par
Mercure***
1824

Statue
Plâtre patiné bronze
115 X 57 X 98 cm

OEUVRE



CARTEL

**Gudmundur
GUDMUNDSSON
dit ERRÓ**

***Cité interdite, tableaux
interdits***

ensemble de 16 tableaux

Firenze
2007

Digigraphie
74 x 103 cm

Empire State Buiding
2007

Digigraphie
65,3 x 103 cm

PISTES PÉDAGOGIQUES EAC :

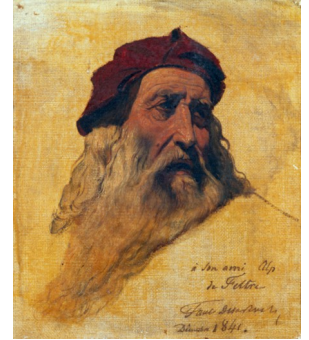
La mythologie

- **Le dialogue entre deux œuvres** sous forme de bande dessinée ;
- **l'interprétation contemporaine d'un récit mythologique**, écrite, dessinée, ou les deux.
- **Entre mythe et réalité : Mao, la construction d'un mythe contemporain.** Comment Erró utilise-t-il et détourne-t-il les codes de la propagande pour écrire une nouvelle histoire ?

Expérience au musée :

jeux de piste dans le musée pour retrouver d'autres œuvres en lien avec la mythologie.

OEUVRE



CARTEL

**Emile
WOLFF**

***Buste de Paul
Delaroche***
1844

Marbre
62 x 41,5 x 27 cm

**Paul
DELAROCHE**

***L'Art gothique au
Moyen-Age***
1883

Huile sur toile
53 x 34 cm

**Paul
DELAROCHE**

***La Renaissance
XIXe***

Huile sur toile
52,8 x 33,7 cm

**Paul
DELAROCHE**

***Tête de Léonard de
Vinci***
1841

Huile sur toile
18,5 x 15,5 cm

OEUVRE

CARTEL

Paul DELAROCHE

Projet pour l'Hémicycle de l'Ecole des Beaux Arts de Paris
1836

Huile sur papier collé sur toile
35,5 x 212,8 cm

PISTES PÉDAGOGIQUES EAC:

Histoire des arts

- **Rupture et continuité ;**

- **une classe , une fresque** (production d'une fresque avec l'écriture, le théâtre, la danse, le chant, la musique et les arts plastiques¹).

Expérience au musée :

découvrir une époque, la Renaissance au musée d'art de Nantes.

¹ En lien avec la fresque de l'Hémicycle des Beaux Arts, présentant les artistes de l'époque, sous le regard de trois maîtres grecs. Dans cette salle, les élèves recevaient une récompense.

OEUVRE



CARTEL

Henri Alfred
Marie
JACQUEMART

*Le Maréchal Ney,
le 7 décembre
1815*
1868

Statue en plâtre
220 x 88 x 71 cm

Emmanuel
FREMIET

Le colonel Howard
1903

Statue équestre en
plâtre
185 x 293 x 96 cm

Auguste Hyacinthe
DEBAY

*Lucrece portée sur la
place de Collatie*
1831

Huile sur toile
425 x 70 cm

Paul BAUDRY

Charlotte Corday
1860

Huile sur toile
203 x 154 cm

PISTES PÉDAGOGIQUES EAC :

Personnages historiques

- **L'histoire d'une œuvre** (*par exemple* : visionner la vidéo sur la restauration de l'oeuvre *Le colonel Howard*, d'Emmanuel Frémiet réalisée par le musée (<https://www.dailymotion.com/video/x25s7c1>) ; suivre le parcours de l'oeuvre, de sa création à son exposition dans la salle 12).

Expérience au musée

Ses derniers mots (*par exemple*, les derniers mots du Maréchal Ney, de Marat, dans cette salle et d'autres personnages rencontrés au fil d'une visite).

OEUVRE



CARTEL

**Claude-Marie
DUBUFE**

Adam et Eve
1827

Huile sur toile
307 x 251,5 cm

Gustave DORÉ

***Le Christ quittant le
prétoire***
1883

Huile sur toile
482 x 722 cm

**Paul
DELAROCHE**

Un apôtre
1835

Huile sur toile
46 x 49 cm

**Jules-Claude
ZIEGLER**

Le Prophète Daniel
1838

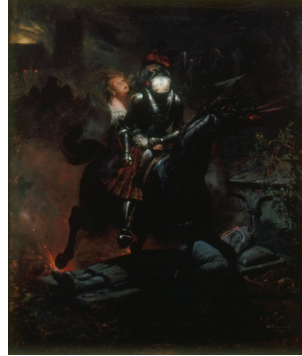
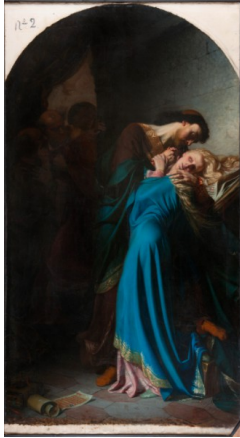
Huile sur toile
293 x 213 cm

PISTES PÉDAGOGIQUES EAC :

La question de la religion

- **L'art, reflet d'une société.** Interroger la place de la représentation de la religion dans le musée, de la Renaissance à nos jours. Observer la présence des œuvres de sujet religieux au fil d'un parcours chronologique et réfléchir à l'image d'une société renvoyée au visiteur. Le conduire à se questionner sur l'apport muséal dans sa compréhension du monde contemporain.

OEUVRE



CARTEL

**Léon Marie
Joseph
BILLARDET**

***Abélard et
Héloïse surpris
par Fulbert***
1860

Huile sur toile
203 x 154 cm

Charles STEUBEN

La Esmeralda
1839

Huile sur toile
195,3 x 145 x 3 cm

Horace VERNET

La ballade de Lénore
1839

Huile sur toile
61 x 55 cm

**Xavier Alexandre François
SIGALON**

Athalie
1827

Huile sur toile
428 x 600 cm

PISTES PÉDAGOGIQUES EAC :

- **Un tableau, des histoires / Des tableaux, une histoire** : à partir d'un ou plusieurs de ces tableaux, concevoir une narration (sous la forme de texte d'invention, de scène dramatique, de courte séquence filmique, musicale, chorégraphique, de bande dessinée ou d'animation) qui pourra emprunter les codes du Romantisme.

OEUVRE



CARTEL

ERRÓ

Grand canal
2007

Digigraphie
66 x 103 cm

ERRÓ

Paris, Place de la Concorde
2007

Digigraphie
81,1 x 103 cm

ART et LANGUAGE

Attaquée par un inconnu dans un jardin public : une femme mourante dessinée et peinte à la bouche
1981

Encre et crayon sur papier
contrecollé sur panneau
182,3 x 265 x 4 cm

PISTES PÉDAGOGIQUES EAC :

Expérience au musée : regard trans-chronologique

En faisant abstraction des cartels, identifier visuellement dans cette salle les œuvres du XXe et XXIe siècle. Prolonger cette observation trans-chronologique dans d'autres salles du musée.

OEUVRE



CARTEL

Jean-Léon
GÉRÔME

*Vue de la plaine de Thèbes
(Haute-Egypte)*
1857

Huile sur toile
76,7 x 131 x 2 cm

Jules-Romain
JOYANT

*Constantinople
Paysage oriental : Vue
panoramique, avec, au
fond, Sainte-Sophie.*

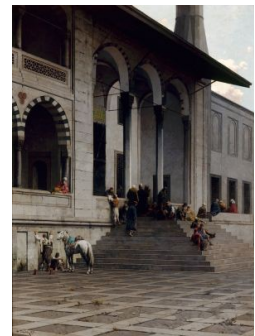
Huile sur bois
14,4 x 23,7 cm

Fabius
BREST

Vue de Constantinople
avant 1884

Huile sur toile
51 x 75 x 2 cm

OEUVRE



CARTEL

Jean Jules Antoine
LECOMTE DU NOUÏ

L'Esclave blanche
1888

Huile sur toile
149,1 x 117,9 x 1 cm

Paul
LAZERGES

Le Gué
1895

Huile sur toile
65,8 x 81,8 x 2,5 cm

Alberto
PASINI

*Porte de la mosquée de
Yeni-Djami, à
Constantinople*
1870

Huile sur toile
156,4 x 115,4 x 2,4 cm

PISTES PÉDAGOGIQUES EAC :

Carnet de voyage interdisciplinaire inspiré des œuvres orientalistes de cette salle

- Le paysage
- Représenter ou décrire une atmosphère, un phénomène météorologique : « soleil de plomb », « avis de tempête », « mer d'huile »...
- Entre fantasme et réalité : lieux et personnages d'Orient (hammam, oasis, sultan, odalisque...)

OEUVRE



CARTEL

**Emile-Jean-Horace
VERNET**

Agar chassée par Abraham
1837

Huile sur toile
82 x 65,5 x 3 cm

**Narcisse Virgile
DIAZ DE LA PENA**

Cavaliers turcs en déroute
avant 1852

Huile sur toile
25,3 x 34 x 2,2 cm

**Ferdinand Victor Eugène
DELACROIX**

Le Kaïd, chef marocain
1837

Huile sur toile
98,2 x 125,4 x 3 cm

OEUVRE



CARTEL

**Jean-Léon
GÉRÔME**

Pifferaro
1856

Huile sur papier collé sur
bois
18,1 x 12,9 x 0,9 cm

**Charles Zacharie
LANDELLE**

Jeune bohémien serbe
1872

Huile sur toile
92,4 x 66,3 x 3 cm

**Herbert
WARD**

Le Sorcier
1902

Sculpture, Ronde-bosse
Bronze
204 x 128 x 93 cm

PISTES PÉDAGOGIQUES EAC :

La représentation de l'autre

- **L'autre**, regard objectif ou subjectif ?
- **La figure de l'étranger**
- **Les migrations, la fuite**

Texte 1 : *Mille et une nuits* (1704), traduction par **Antoine Galland**

Dans l'extrait proposé, le Sultan Schahriar, après avoir éliminé son épouse infidèle, décide, pour se venger des femmes, de tuer le lendemain des noces toutes celles avec qui il se sera marié. Pour mettre fin au carnage, Schéhérazade, la fille du grand vizir, décide de l'épouser.

Elle ne songea plus qu'à se mettre en état de paraître devant le sultan ; mais, avant que de partir, elle prit sa sœur Dinarzade en particulier, et lui dit : « Ma chère sœur, j'ai besoin de votre secours dans une affaire très importante; je vous prie de ne me la pas refuser. Mon père va me conduire chez le sultan pour être son épouse. Que cette nouvelle ne vous épouvante pas, écoutez-moi seulement avec patience. Dès que je serai devant le sultan, je le supplierai de permettre que vous couchiez dans la chambre nuptiale, afin que je jouisse cette nuit encore de votre compagnie. Si j'obtiens cette grâce, comme je l'espère, souvenez-vous de m'éveiller demain matin une heure avant le jour et de m'adresser à peu près ces paroles : « Ma sœur, si vous ne dormez pas, je vous supplie, en attendant le jour qui paraîtra bientôt, de me raconter un de ces beaux contes que vous savez. » Aussitôt je vous en conterai un, et je me flatte de délivrer par ce moyen tout le peuple de la consternation où il est. Dinarzade répondit à sa sœur qu'elle ferait avec plaisir ce qu'elle exigeait d'elle. [...]

Une heure avant le jour, Dinarzade s'étant réveillée ne manqua pas de faire ce que sa sœur lui avait recommandé. « Ma chère sœur, s'écria-t-elle, si vous ne dormez pas, je vous supplie, en attendant le jour qui paraîtra bientôt, de me raconter un de ces contes agréables que vous savez. Hélas ! ce sera peut-être la dernière fois que j'aurai ce plaisir. »

Schéhérazade, au lieu de répondre à sa sœur, s'adressa au sultan : « Sire, dit-elle, votre majesté veut-elle bien me permettre de donner cette satisfaction à ma sœur ? » « Très volontiers, répondit le sultan. » Alors Schéhérazade dit à sa sœur d'écouter ; et puis adressant la parole à Schahriar, elle commença de la sorte [*Histoire du marchand et du génie*].

Schéhérazade, en cet endroit, s'apercevant qu'il était jour et sachant que le sultan se levait de grand matin pour faire sa prière et tenir son conseil, cessa de parler. « Bon Dieu ! ma sœur, dit alors Dinarzade, que votre conte est merveilleux ! » « La suite en est encore plus surprenante, répondit Schéhérazade, et vous en tomberiez d'accord, si le sultan voulait me laisser vivre encore aujourd'hui et me donner la permission de vous la raconter la nuit prochaine. » Schahriar, qui avait écouté Schéhérazade avec plaisir, dit en lui-même : « J'attendrai jusqu'à demain ; je la ferai toujours bien mourir quand j'aurai entendu la fin de son conte. » Ayant donc pris la résolution de ne pas faire ôter la vie à Schéhérazade ce jour-là, il se leva pour faire sa prière et aller au conseil.

Texte 2 : poèmes barbares (1862), Leconte de Lisle

Dans ce recueil, le poète reprend les grands mythes religieux d'Orient et d'Occident. Cette publication fait de lui le chef de file d'une nouvelle génération de poètes : Le Parnasse.

LA VÉRANDAH

Au tintement de l'eau dans les porphyres roux
Les rosiers de l'Iran mêlent leurs frais murmures,
Et les ramiers rêveurs leurs roucoulements doux.
Tandis que l'oiseau grêle et le frelon jaloux,
Sifflant et bourdonnant, mordent les figes mûres,
Les rosiers de l'Iran mêlent leurs frais murmures
Au tintement de l'eau dans les porphyres roux.

Sous les treillis d'argent de la vérandah close,
Dans l'air tiède, embaumé de l'odeur des jasmins,
Où la splendeur du jour darde une flèche rose,
La Persane royale, immobile, repose,
Derrière son col brun croisant ses belles mains,
Dans l'air tiède, embaumé de l'odeur des jasmins,
Sous les treillis d'argent de la vérandah close.

Jusqu'aux lèvres que l'ambre arrondi baise encor,
Du cristal d'où s'échappe une vapeur subtile
Qui monte en tourbillons légers et prend l'essor,
Sur les coussins de soie écarlate, aux fleurs d'or,
La branche du hûka rôde comme un reptile
Du cristal d'où s'échappe une vapeur subtile
Jusqu'aux lèvres que l'ambre arrondi baise encor.

Deux rayons noirs, chargés d'une muette ivresse,
Sortent de ses longs yeux entr'ouverts à demi ;
Un songe l'enveloppe, un souffle la caresse ;
Et parce que l'effluve invincible l'opresse,
Parce que son beau sein qui se gonfle a frémi,
Sortent de ses longs yeux entr'ouverts à demi
Deux rayons noirs, chargés d'une muette ivresse.

Et l'eau vive s'endort dans les porphyres roux,
Les rosiers de l'Iran ont cessé leurs murmures,
Et les ramiers rêveurs leurs roucoulements doux.
Tout se tait. L'oiseau grêle et le frelon jaloux
Ne se querellent plus autour des figes mûres.
Les rosiers de l'Iran ont cessé leurs murmures,
Et l'eau vive s'endort dans les porphyres roux.

Texte 3 : deux extraits d'*Aziyadé* (1879), Pierre Loti

Dans ce premier roman, Pierre Loti raconte une histoire d'amour en Turquie en 1876-1877, entre un officier de marine européen et une jeune femme du harem d'un riche vieillard, sous la forme d'un journal intime autobiographique et des extraits de sa correspondance. Le narrateur de ce journal se nomme lui-même Loti. Deux extraits sont proposés ci-dessous.

IV

Un beau jour de printemps, un des premiers où il nous fut permis de circuler dans Salonique de Macédoine, peu après les massacres, trois jours après les pendaisons, vers quatre heures de l'après-midi, il arriva que je m'arrêtai devant la porte fermée d'une vieille mosquée, pour regarder se battre deux cigognes.

La scène se passait dans une rue du vieux quartier musulman. Des maisons caduques bordaient de petits chemins tortueux, à moitié recouverts par les saillies de *shakinsirs* (sorte d'observatoires mystérieux, de grands balcons fermés et grillés, d'où les passants sont reluqués par des petits trous invisibles). Des avoines poussaient entre les pavés de galets noirs, et des branches de fraîche verdure couraient sur les toits ; le ciel, entrevu par échappées, était pur et bleu ; on respirait partout l'air tiède et la bonne odeur de mai.

La population de Salonique conservait encore envers nous une attitude contrainte et hostile ; aussi l'autorité nous obligeait-elle à traîner par les rues un sabre et tout un appareil de guerre. De loin en loin, quelques personnages à turban passaient en longeant les murs, et aucune tête de femme ne se montrait derrière les grillages discrets des *haremlikes* ; on eût dit une ville morte.

Je me croyais si parfaitement seul, que j'éprouvai une étrange impression en apercevant près de moi, derrière d'épais barreaux de fer, le haut d'une tête humaine, deux grands yeux verts fixés sur les miens.

Les sourcils étaient bruns, légèrement froncés, rapprochés jusqu'à se rejoindre ; l'expression de ce regard était un mélange d'énergie et de naïveté ; on eût dit un regard d'enfant, tant il avait de fraîcheur et de jeunesse.

La jeune femme qui avait ces yeux se leva, et montra jusqu'à la ceinture sa taille enveloppée d'un camail à la turque (*féredjé*) aux plis longs et rigides. Le camail était de soie verte, orné de broderies d'argent. Un voile blanc enveloppait soigneusement la tête, n'en laissant paraître que le front et les grands yeux. Les prunelles étaient bien vertes, de cette teinte vert de mer d'autrefois chantée par les poètes d'Orient.

Cette jeune femme était Aziyadé.

Chapitre LX

Un temps viendra où, de tout ce rêve d'amour, rien ne restera plus ; un temps viendra, où tout sera englouti avec nous-mêmes dans la nuit profonde ; où tout ce qui était nous aura disparu, tout jusqu'à nos noms gravés sur la pierre...

Il est un pays que j'aime et que je voudrais voir : la Circassie, avec ses sombres montagnes et ses grandes forêts. Cette contrée exerce sur mon imagination un charme qui lui vient d'Aziyadé : là, elle a pris son sang et sa vie.

Quand je vois passer les farouches Circassiens, à moitié sauvages, enveloppés de peaux de bêtes, quelque chose m'attire vers ces inconnus, parce que le sang de leurs veines est pareil à celui de ma chérie.

Elle, elle se souvient d'un grand lac, au bord duquel elle pense qu'elle était née, d'un village perdu dans les bois dont elle ne sait plus le nom, d'une plage où elle jouait en plein air, avec les autres petits enfants des montagnards...

On voudrait reprendre sur le temps le passé de la bien-aimée, on voudrait avoir vu sa figure d'enfant, sa figure de tous les âges ; on voudrait l'avoir chérie petite fille, l'avoir vue grandir dans ses bras à soi, sans que d'autres aient eu ses caresses, sans qu'aucun autre ne l'ait possédée, ni aimée, ni touchée, ni vue. On est jaloux de son passé, jaloux de tout ce qui, avant vous, a été donné à d'autres ; jaloux des moindres sentiments de son cœur, et des moindres paroles de sa bouche, que, avant vous, d'autres ont entendues. L'heure présente ne suffit pas ; il faudrait aussi tout le passé, et encore tout l'avenir. On est là, les mains dans les mains ; les poitrines se touchent, les lèvres se pressent ; on voudrait pouvoir se toucher sur tous les points à la fois, et

avec des sens plus subtils, on voudrait ne faire qu'un seul être et se fondre l'un dans l'autre...

— Aziyadé, dis-je, raconte-moi un peu de petites histoires de ton enfance, et parle-moi du vieux maître d'école de Canlidja.

Aziyadé sourit, et cherche dans sa tête quelque histoire nouvelle, entremêlée de réflexions fraîches et de parenthèses bizarres. Les plus aimées de ces histoires, ou les hodjas (les sorciers) jouent ordinairement les grands premiers rôles, les plus aimées sont les plus anciennes, celles qui sont déjà à moitié perdues dans sa mémoire, et ne sont plus que des souvenirs furtifs de sa petite enfance.

— A toi, Loti, dit-elle ensuite. Continue ; nous en étions restés à quand tu avais seize ans...

Texte 4 : poème « Le Prisonnier », *Les Trophées*, J.-M. de Heredia

(cf. tableau « Le Prisonnier », de Gérôme au Musée d'arts de Nantes)

Le prisonnier

À Gérôme.

Là-bas, les muezzins ont cessé leurs clameurs.
Le ciel vert, au couchant, de pourpre et d'or se frange ;
Le crocodile plonge et cherche un lit de fange,
Et le grand fleuve endort ses dernières rumeurs.
Assis, jambes en croix, comme il sied aux fumeurs,
Le Chef rêvait, bercé par le haschisch étrange,
Tandis qu'avec effort faisant mouvoir la cange,
Deux nègres se courbaient, nus, au banc des rameurs.
À l'arrière, joyeux et l'insulte à la bouche,
Grattant l'aige guzla qui rythme un air farouche,
Se penchait un Arnaute à l'oeil féroce et vil ;
Car lié sur la barque et saignant sous l'entrave,
Un vieux Scheikh regardait d'un air stupide et grave
Les minarets pointus qui tremblent dans le Nil.

OEUVRE



CARTEL

**Alexandre Jean
HESSE**

***Moissonneuse tenant sa
faucille***
1837

Huile sur toile
100 x 82 cm

**Gustave
COURBET**

Les Cribleuses de blé
1854

Huile sur toile
131 x 167 cm

**Hugo-Frédéric
SALMSON**

La petite glaneuse
1884

Huile sur toile
133 x 110,8 cm

OEUVRE



CARTEL

**Jules Elie
DELAUNAY**

***Portrait de Jehan-Loïs
Tanguy***
1876

Huile sur carton
64 x 50 cm

**Léon
FAGEL**

Le Greffeur
vers 1896

Statue figure grandeur nature
Plâtre
208 x 65 x 68 cm

**Joseph-René
GUEZOU**

***Le marquis de Chanteloup
en costume de portefaix***
1854

Huile sur papier marouffée
sur toile
65 x 54,1 x 1,5 cm

PISTES PÉDAGOGIQUES :

- **Les représentations du réel**, idéalisées ou fidèles
- **Idéaliser le présent** à travers l'écriture, le dessin, la photographie,...
- **Hommes, femmes, enfants au travail**
- **Le vêtement dans le portrait**, révélant un métier, un statut, une place dans la société
- **Au travail, « instant figé »**
- **Vie à la campagne, vie urbaine** (ex. *Le café du commerce*)

salle 22



**Jean-Emile
Laboureur**

Le café du commerce
1913

Huile sur toile
114,5 x 146,4 x 1 cm

OEUVRE



**Germain
DAVID-NILLET**

Le Bénédicité
1898

Huile sur toile
161,8 x 181 cm



**Alphonse
MOUTTE**

Chanson du fouet
avant 1895

Huile sur toile
92,3 x 70,5 cm



**Gustave
BRION**

Récolte des pommes de terre pendant l'inondation du Rhin en 1852

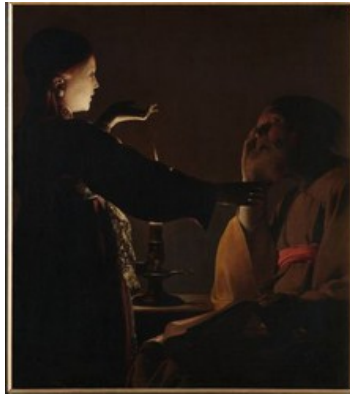
1852

Huile sur toile
98,4 x 131,1 cm

PISTES PÉDAGOGIQUES EAC :

- **La vie quotidienne** dans les œuvres
- **Le rythme de la journée**
- **Le cycle du temps**, dans l'écriture, la poésie, la représentation plastique et à travers les époques.

OEUVRE



CARTEL

**Georges
DE LA TOUR**

Le Vieilleur,
dit aussi *Le Vieilleur à la
mouche, ou
le Vieilleur au chapeau*
1ère moitié XVIIe siècle

Huile sur toile
162 x 105 cm

**Georges
DE LA TOUR**

***L'Apparition de l'ange à
saint Joseph***
dit aussi
Le Songe de saint Joseph
1ère moitié XVIIe siècle

Huile sur toile
93 x 82,2 cm

**Georges
DE LA TOUR**

***Le Reniement de saint
Pierre***
1650

Huile sur toile
135,2 x 175,6 cm

PISTE PÉDAGOGIQUE EAC :

- **Ce que l'on cache... ce que l'on montre : la magie du clair-obscur** (l'ombre et la lumière, la composition, la mise en scène, le cadrage...)

OEUVRE



CARTEL

Maître de l'Annonciation aux Bergers¹

?, Italie - ?, ?

Jésus parmi les docteurs
XVIIe siècle

Huile sur toile
97,5 x 128 x 2,5 cm

Filippo VITALE

1585, Naples (Italie) - 1650, Naples (Italie)

Saint Pierre délivré de prison par un ange
XVIIe siècle

Huile sur toile
129 x 154 x 3,4 cm

OEUVRE



CARTEL

Matthias STOMER

1600, Amersfoort (Pays-Bas) - 1650, Italie

L'Adoration des bergers
XVIIe siècle

Huile sur toile
146,8 x 113,8 cm

Matthias STOMER

1600, Amersfoort (Pays-Bas) - 1650, Italie

Saint Jérôme
vers 1635

Huile sur toile
117 x 97,5 cm

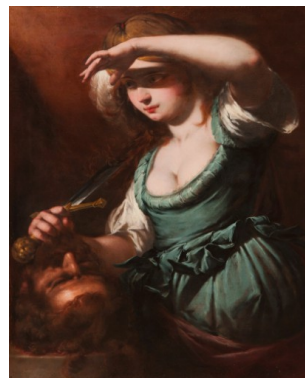
PISTE PÉDAGOGIQUE EAC :

- L'épisode religieux raconté par la peinture

Dans ces tableaux religieux, quelle histoire nous est racontée ? Comment est-elle amplifiée par le jeu de lumière ?

¹ Maître de l'Annonciation aux bergers : peintre italien anonyme du XVIIème siècle, auquel ce surnom a été donné en raison de la récurrence dans son œuvre de ce sujet tiré du Nouveau Testament.

OEUVRE



CARTEL

**Virginia
DA VEZZI**
1600, Velletri (Italie) - 1638, Paris
(France)

Judith
vers 1624 – 1626

Huile sur toile
97,8 x 74,5 x 2,4 cm

**Giovanni Battista
SPINELLI**
(attribué à)

**Judith qui vient de trancher la tête
d'Holopherne**
XVIIe siècle

Huile sur toile
82,5 x 68,3 x 2 cm

Deux autres représentant Judith au musée d'arts de Nantes :

Salle 2

Salle 22

OEUVRE



CARTEL

Italie ?, XVIIe
Judith et Holopherne
XVIIe siècle

Huile sur toile
179 x 120 x 3 cm

Marie LAURENCIN
1883, Paris (France) - 1956, Paris
(France)

Judith
1930

Huile sur toile
73 x 60 cm

PISTES PÉDAGOGIQUES EAC :

– Ombre et lumière dans la représentation de Judith.

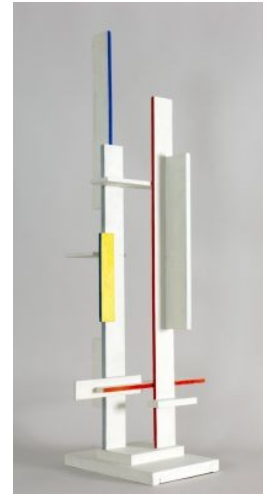
– Judith : meurtrière ou héroïne ?

Une expérience au musée : enquête à mener au cours d'une visite au musée, à travers les trois salles (2, 4 et 22), en s'appuyant sur la lecture des œuvres, de leur accrochage, ainsi que du texte biblique.

Oeuvres présentes dans la « salle des réserves » du jeu

Oeuvres en volume

OEUVRE



CARTEL

Anonyme (sculpteur)

Antinous
s.d.

Médaille copie d'antique
Marbre
139 x 111 x 24,5 cm

(œuvre actuellement exposée
salle 8 du musée)

Sébastien de BOISHERAUD

Buste d'homme moustachu
XIXe siècle

Plâtre patiné
6à x 40 x 30 cm

(Réserves du musée)

Jean GORIN

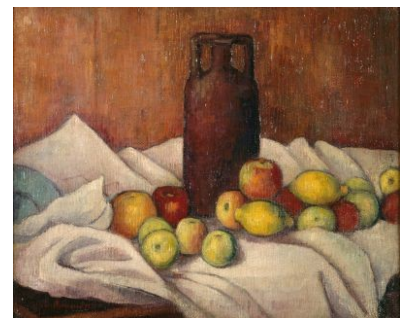
Construction spatio-temporelle n°98
1972

Construction
Huile sur Bois
Maquette
105 x 30 x 37 cm

(œuvre exposée
actuellement salle 21 du
musée)

Peinture

OEUVRE



CARTEL

Anonyme flamand

Le soldat endormi
XVIIe siècle

Huile sur bois
37 x 49,4 x 1,8 cm
Oeuvre non encadrée

(Réserves du musée)

Emile Henri BERNARD

Nature-morte
1889

Huile sur toile
50,2 x 61,1 cm

(Réserves du musée)



CARTEL

Bernd et Hilla BECHER

Châteaux d'eau new-yorkais
1985

Série de 16 photographies noir et blanc
40 x 30,6 chaque



Jean BOUCHAUD

L'Océanie

de la série Quatre parties du monde
1931

Pierre noire, lavis d'aquarelle, réhaus de gouache
et encre sur papier brun
Feuille : 70 x 44,7 (basse) et 27,6 (partie
supérieure)

PISTES PÉDAGOGIQUES EAC :

Unique ou en série

- **la photographie et de la notion de série** : recherche d'autres séries de photographies dans les collections du musée (cf. Claude Cahun, Alain Guillard, Mc Collum) ;
- **le fragment d'une œuvre littéraire ou picturale** : déclencheur de l'imaginaire

Expériences au musée :

- après une visite au musée, retrouver et analyser les œuvres d'un même artiste dans les collections du musée mais non exposées ;
- avant ou après la visite, explorer les collections du musée (œuvres exposées, œuvres en réserves et œuvres en restauration), visionner la vidéo sur le métier de restaurateur ;
- pendant une visite au musée, partir à la recherche du tableau auquel appartient un fragment.

L' Histoire

CARTEL

Paul Baudry

Charlotte Corday

1860

Huile sur toile
203 x 154 x 2,5 cm

OEUVRE



Salle 12

Présentation

Ce tableau représente la jeune Charlotte Corday sur la scène du crime qu'elle vient de commettre, celui du député montagnard Jean-Paul Marat. Cette scène dramatique a lieu le 13 juillet 1793, une période de forte tension politique quatre ans après la révolution française.

Eugène Delacroix

Le Kaïd, chef marocain

1798

Huile sur toile
98,2 x 125,4 x 3 cm



Salle 13

Dans ce tableau orientaliste, un chef marocain suivi de toute sa troupe fait une halte. Du haut de son cheval qui trône au milieu de la composition, il accepte le présent d'un groupe de pasteurs : un plat contenant du lait.

Repas servi à Henri IV accompagné de la reine, du dauphin, et d'Elisabeth de France, sa fille aînée, dans la forêt de Fontainebleau

Première moitié du XVIIe siècle

Huile sur toile
97 x 102 x 2,5 cm



Salle 25

Dans ce tableau le roi de France accompagnée de son épouse Marie de Médicis, de son fils le dauphin (futur Louis XIII) et de sa fille Elisabeth (futur reine d'Espagne) se fait servir sous un immense dais en pleine nature, non loin de son château. Les costumes reflètent la mode de la Renaissance.

Jacques Sablet

Le 18 Brumaire, la salle des Cinq-cents à Saint-Cloud

Vers 1798

Huile sur toile
47,5 x 65 x 1,5 cm



Salle 8

Ce tableau représente un épisode célèbre de la fin la révolution française. Dans l'immense salle des Cinq-Cents (orangerie du château de Saint Cloud), les députés débattent suite au coup d'état de Napoléon Bonaparte (9 novembre 1799).

Francesco Maximilien LABOUREUR, dit LABOUREUR

Portrait de Napoléon Ier

1811
Buste colossal Marbre
108 x 80 x 42 cm



Salle 8

Ce buste en marbre représente l'empereur Napoléon Ier à l'antique (réalisme du visage, toge drapée, couronne de laurier). Il dégage force et autorité.

Le portrait

TINTORET,
Jacopo Robusti, dit

***Portrait d'homme, dit
de Sorenzo***

Vers 1550-1555

Huile sur toile
63,5x 51 cm



Salle 1

Ce portrait sur fond noir met en valeur le visage pâle, la barbe et la chevelure rousses ainsi que le regard intense de Lorenzo Soranzo. Celui-ci était un homme important de la république de Venise au XVIème siècle.

**Marie-Geneviève
BOULIARD**

***Portrait de Monsieur
Olive, trésorier des
États de Bretagne, avec
sa famille***

1791 - 1792

Huile sur toile
145 x 113 x 3 cm



Salle 9

Dans ce portrait de famille, Monsieur Olive, trésorier des États de Bretagne, pose avec sa femme et ses deux petites filles. Ce tableau met en valeur le bonheur familial et la place de la mère, placée au premier plan. Celle-ci, qui vient de nourrir son enfant, est regardée de façon très tendre par son époux.

Edward BURNE-JONES
Lady Frances Balfour

1880

Huile sur toile
70,2 x 39,5 x 1,5 cm



Salle 24

Le portrait en buste de Lady Frances Balfour, jeune aristocrate anglaise du XIXème siècle, la représente de trois-quarts, vêtue de vêtements blancs sur un fond quasiment de la même teinte. Sa chevelure, ses yeux et sa bouche se détachent de cet ensemble, lui donnant un air timide ou mélancolique.

Pablo PICASSO

***Homme assis à la
canne***

13 septembre 1971

Huile sur toile
130 x 97 cm



Salle 22

Dans le portrait de cet Homme à la canne, on peut deviner un autoportrait transposé de l'artiste. Réalisé alors que Picasso a 90 ans, ce tableau montre certes la vieillesse de l'artiste, mais également l'acuité de son regard noir.

**Claude CAHUN (Lucy
SCHWOB, dit)**

Autoportrait
vers 1928

Tirage argentique
d'époque, sur papier au
gélantino-bromure
d'argent satiné
30 x 23,9 cm



(réserves)

Dans cet autoportrait photographique, l'artiste Claude Cahun propose un double portrait d'elle-même, jouant avec le reflet du miroir. Elle y pose la question de l'identité et aborde des thèmes qui s'y rattachent (androgynie, narcissisme, travestissement, homosexualité, ...).

Scène de genre

Emile Henri Bernard

Le gaulage des pommes

1890

Huile sur toile
115 x 50 x 2,5 cm



Salle 23

Des aplats de couleurs chaudes et froides alternent pour mettre en valeur quatre personnages cernés de couleurs sombres (cloisonnisme) dans un verger. Une mère et son enfant observent la scène au premier plan tandis qu'un homme fait tomber les fruits avec une gaulle à l'arrière.

Pierre Bonnard

La table de toilette

Huile sur toile
52 x 45,5 cm



Salle 24

Dans cette petite huile sur toile carrée, Bonnard représente une scène intime : la toilette d'une femme. De cette dernière, nous ne voyons que la partie centrale qui se reflète dans un miroir. Devant celui-ci, au premier plan, s'allignent des objets et ustensiles de toilettes dans des dégradés de gris.

James Tissot

Sur l'herbe

1880

Eau-forte sur papier
19,5 x 27 cm



(réserves)

Cette eau forte représente une scène de plein air. Une mère et sa fille se reposent au bord d'un bassin. Une vaste étole étendue sur l'herbe protège leurs vêtements raffinés. Une ombrelle japonisante les accompagne. En arrière plan, des colonnades et des plantes aquatiques viennent rythmer le décor.

Jean-Emile Laboureur

Le café du commerce

1913

Huile sur toile
114,5 x 146,4 x 1 cm



salle 22

Sur cette toile, le peintre a représenté le Café du Commerce qui existait encore sur la place du même nom à Nantes en 1913. Ce lieu populaire est occupé uniquement par des hommes installés autour de table vues de côté et de dessus ou bien en train de jouer au billard. On a l'impression que les verres et les bouteilles vont tomber. Le style pictural se rapproche du cubisme sans toutefois en adopter tous les codes.

**Raffinerie de sucre
Beghin-Say, Nantes**

**Olivier Menanteau
2005**

Tirage argentique couleur
marouflé sur papier
80 x 120 cm



(réserves)

Dans cette photographie, Olivier Menanteau nous donne à voir un trio d'ouvriers de la célèbre raffinerie de sucre nantaise (facilement repérable dans son territoire avec sa cheminée et ses couleurs bleues et blanches). Les corps et les visages de ces hommes en pleine discussion émergent au milieu des cartons du premier plan. Un mur noir met en valeur la blancheur des tenues professionnelles et le point de fuite nous invite à parcourir le reste des lieux.

Le paysage

Eugène Louis Boudin

Le port de Dordrecht

1882

Huile sur toile
42 x 55,5 x 2 cm



Salle 18

Eugène Boudin fut l'un des premiers artistes à sortir de son atelier pour aller peindre en pleine nature. Au cours de ses nombreux voyages, il s'est attaché représenter celle-ci, avec une prédilection pour les paysages marins. Dans ce tableau, il nous donne à voir le port de la petite ville hollandaise de Dordrecht.

Jean Metzinger

Le château de Clisson

1905

Huile sur toile
54,7 x 73,7 x 2,1 cm



Salle 23

Ce paysage nous donne à contempler le château médiéval de Clisson, représenté depuis la berge opposée de la Sèvre nantaise, qui coule à ses pieds. Ce point de vue permet de mettre en valeur ce bel édifice, mais également son environnement naturel, aquatique et végétal. Le choix des couleurs (à dominantes rose et verte) ainsi que la technique proche du pointillisme, nous donnent l'impression d'un moment saisi entre le jour et la nuit, que le soleil se lève ou bien se couche...

Félix Benoist

Pornic, le Château et la Plage des Bains

Avant 1850

Lithographie sur papier
Canson
19,8 x 28,8 cm



(Réserves)

Cette lithographie fait partie d'un ensemble de 44 œuvres, intitulé Nantes et la Loire-Inférieure, présentant des paysages variés de l'actuelle Loire-Atlantique. On y voit le château de Pornic, à l'aplomb de son port et dans un environnement encore très rural. Un grand nombre de personnes empruntent, à pied, une route menant à la place fortifiée, les uns semblant se promener, les autres travailler.

Thérèse Ott

Place du Piloni, Nantes

1943

Huile sur toile
73,1 x 91,7 cm



En dépôt : Mairie de Nantes

Ce tableau représente un paysage nantais et témoigne à la fois de la permanence et des changements urbains. Si l'on y reconnaît bien l'actuelle place du Piloni, entourée de commerces, on y découvre également l'ancienne ligne de tramway, qui cheminait rue d'Orléans. Le point de vue choisi par l'artiste, en plongée, nous place en spectateur d'une scène de vie quotidienne.

John-Franklin Koenig

Mont Fuji sous la neige

Tirage gélatino-
argentique sur papier
satiné
51,6 x 50,6 cm



(réserves)

Inscrit au patrimoine mondial de l'UNESCO sous le titre « Fujisan, lieu sacré et source d'inspiration artistique », le Mont Fuji est le sujet de très nombreuses œuvres artistiques, notamment picturales. Ici, John-Franklin Koenig choisit la photographie pour nous donner à voir ce paysage grandiose. Le point culminant du Japon y est représenté au second plan, son sommet perdu dans les nuages. Au premier plan, des traces de pas cheminent dans un tapis de neige. Le choix de la photographie en noir et blanc valorise les contrastes entre les différents éléments naturels.

La nature morte

Osias BEERT
(entourage de)

Nature morte au singe

vers 1620

Huile sur bois
95 x 125,5 cm



Salle 3

Dans cette nature morte, un capucin gourmand est en train de se régaler des multiples fruits posés sur une table de cuisine. Si cette profusion de mets appétissants peut symboliser la richesse et le bien-être, elle rappelle également la brièveté des plaisirs terrestres et la présence menaçante de la mort. On peut également faire une lecture religieuse du tableau (le singe croque une pomme ; il incarne aussi les péchés de luxure et de gourmandise)

Peeter BOEL

Nature morte au lièvre

XVIIIe siècle

Huile sur toile

82,5 x 58,5 x 2,2 cm



Salle 3

Dans ce tableau, un chat affamé semble être à l'affût de ce qu'il pourra obtenir du gibier qui vient d'être rapporté. En effet, une perdrix et un lièvre sont le butin d'une chasse et ont été pour la première posée sur une table, pour le second pendu par les pattes au-dessus de celle-ci. Dans cette nature morte, le réalisme de la représentation des animaux place le spectateur à la fois dans une position de dégoût et de fascination.

Roger BEZOMBES

Nature morte

XXe siècle

Lithographie couleurs sur papier
65 x 48 cm 50,2 x 44,5 cm



(réserves)

L'artiste présente dans cette nature morte une accumulation de denrées et d'objets hétéroclites (fruits, plats, boîtes, pichets à eau, ...), placés quasiment sur un même plan. La couleur rouge dominante construit le cadre de cette composition, aux couleurs très vives.

Martin BARRÉ

Nature morte

1942

Huile sur toile
38 x 46 cm



(réserves)

Cette nature morte présente une composition épurée : sur un meuble en bois, sont représentés un pichet en grès, posé sur un torchon, une assiette peinte reposant sur le mur et sept œufs. Les nuances de blanc, de brun et d'ocre, confèrent à ce tableau une impression de rusticité et de simplicité.

Avant le commencement du 20^{ème} siècle, toute peinture est figurative : elle représente des formes qui ressemblent aux objets et aux êtres de la réalité. Durant tout le Moyen-Age, les sujets sont religieux. La peinture figure des personnages saints, raconte leur histoire ou leur légende, elle montre au fidèle l'au-delà : le paradis ou l'enfer. A partir du 14^{ème} siècle, des sujets laïques apparaissent. Des textes anciens, mythologiques par exemple, sont de nouvelles sources d'inspiration pour les artistes. A la même époque, un souci de naturalisme se manifeste : la nature s'introduit dans les peintures, avec les plantes et les animaux ; l'architecture, les objets de la vie quotidienne suivent peu après. Les « genres » font alors leur apparition. On s'habitue à répartir les œuvres selon leurs sujets, en « peintures d'histoire », « portraits », « scènes de genre », « paysages » et « natures mortes ». A partir du 17^{ème} siècle, cette classification des sujets est établie selon un ordre que l'on appelle la « **hiérarchisation des genres** » : tous les sujets n'ont pas la même valeur aux yeux de l'Académie, certains étant plus nobles, plus importants, la peinture d'histoire est considérée comme « le grand genre », d'autre étant considérés comme mineurs, tel que le genre des natures mortes.

La peinture d'histoire

C'est un genre où l'on classe toute œuvre qui traite sous une forme narrative ou symbolique de sujets « sérieux », censés élever l'âme du spectateur, l'instruire et le rendre meilleur. Il s'agit de sujets religieux, mythologiques (des histoires tirées des grands textes de l'Antiquité), de quelques récits modernes (« la Divine Comédie » de Dante par exemple), d'allégories (représentation symbolique d'un fait ou d'une idée) mais aussi de sujets racontant l'histoire des civilisations (les batailles, les guerres, les conquêtes, les couronnements de rois ou d'empereur par exemple...).

Le portrait

Dans l'antiquité, les artistes recherchaient le réalisme et la ressemblance du modèle représenté. Mais la révolution chrétienne, en exigeant des fidèles qu'ils tournent leurs regards vers l'au-delà, a brisé cette tradition en ne voyant dans ce genre que vanité de la part du modèle représenté.

Au Moyen-Age, les premiers portraits sont ceux des souverains. Il faudra attendre le 15^{ème} et la Renaissance, pour que le genre du portrait atteigne sa maturité et se diversifie : les modèles sont ressemblants et sont représentés en pied ou en buste, dans différentes postures ou occupations.

Il existe trois sortes de portrait : le portrait d'apparat qui est réservé à une exposition publique ; le portrait psychologique qui est réalisé à des fins généralement intimes et privées ; l'autoportrait, ou portrait du peintre par lui-même.

La scène de genre

Comme la peinture d'histoire, la peinture de genre met en scène des hommes ou des femmes et raconte leur histoire. Mais elle aborde des sujets quotidiens, scènes de rue ou d'intimités inspirées des mœurs contemporaines : scènes de marché, tavernes, familles paysannes...

Ces peintures sont destinées à distraire. Elles utilisent pour exprimer les émotions des personnages le langage gestuel, langue des « passions », souvent poussées à la théâtralisation.

Le paysage

Le paysage, comme genre autonome, apparaît qu'à partir du 17^{ème} siècle. Avant ce siècle, la représentation de la nature était présente dans les tableaux mais comme un décor dans une scène historique par exemple.

Le paysage représente des vues de campagne, des ruines, des ports. Il évoluera en fonction des époques comme à la période de la découverte de l'Orient qui a suggéré aux peintres des œuvres où la lumière est plus crue, ou comme à la fin du 19^{ème} où les « peintures sur le vif », ont été rendues possibles grâce à l'invention de la peinture en tube.

La nature morte

Elle est située au bas de la hiérarchie des genres car elle ne représente pas l'homme, et ne comporte presque jamais de créature vivante. Il s'agit d'une représentation d'objets, de fleurs, de fruits ou de légumes ou bien encore d'animaux morts, le plus souvent représentés de façon très réaliste, proche du trompe-l'œil. La nature morte possède une justification religieuse ou morale et dévoile le sens métaphysique des choses. Elle avertit, dans sa signification, le spectateur du caractère éphémère de tout ce qui vit ou pousse dans notre monde.

Bibliographie : « *Lire la peinture, dans l'intimité des œuvres* » Tome 1, Nadeije LANEYRIE6DAGEN, collection Reconnaître - Comprendre Larousse

OEUVRE



CARTEL

**Pierre
SOULAGES**

12 janvier 1974

Acrylovinylique sur toile
130,3 x 349,7 x 3,5 cm

**Louis Gustave Paul
DORÉ**
dit Gustave DORÉ

***Le Christ quittant le
prétoire***
1883

Huile sur toile
482 x 722 cm

**Ferdinand Victor
Eugène DELACROIX**
dit Eugène DELACROIX

***Le Kaïd, chef
marocain***
1837

Huile sur toile
98,2 x 125,4 x 3 cm

PISTES PÉDAGOGIQUES EAC :

Mon musée imaginaire. Choisissez une collection de trois œuvres, argumentez vos choix.

Échelle des œuvres



Oeuvre 1 : Peinture 130 x 349 cm, 12 janvier 1974 de Pierre SOULAGES

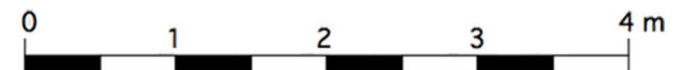
Dimensions : h = 130,3 cm x l = 349,7 cm

Oeuvre 2 : *Le Kaïd, chef marocain* de Eugène DELACROIX

Dimensions : h = 98,2 cm x l = 125,4 cm

Oeuvre 3 : *Le christ quittant le prétoire* de Gustave DORÉ

Dimensions : h = 482 cm x l = 722 cm



Échelle des œuvres



Titre de l'oeuvre :

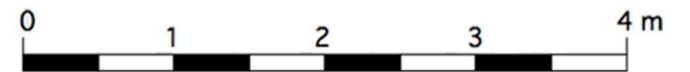
Dimensions : h =cm x l =cm

Titre de l'oeuvre :

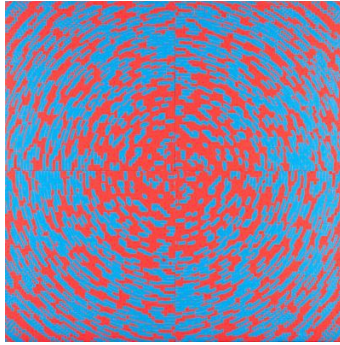
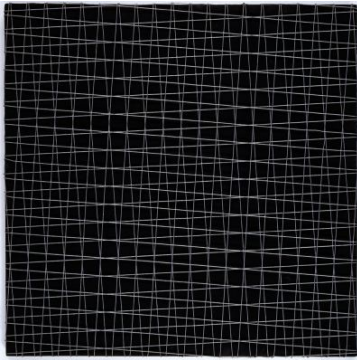
Dimensions : h =cm x l =cm

Titre de l'oeuvre :

Dimensions : h =cm x l =cm



OEUVRE



CARTEL

**François
MORELLET**

*Deux trames de grillage
superposées sur un bois
fond noir inclinaison : -4°
+4°, maille 5 cm*
1973

Peinture et métal sur bois
101 x 100,8 x 4,1 cmQ

**François
MORELLET**

*Répartition aléatoire de 20 %
de carrés, superposée 5 fois
en pivotant au centre*
1970

Peinture sur bois
160 x 160 x 5,2 cm
Quatre panneaux de 80 x 80 cm

**Victor
VASARELY**

Geminorum
1956

Huile sur panneau de
medium
60,7 x 42,7 cm

OEUVRE



CARTEL

**Georges
FOLMER**

*J'ai troué dans le mur de
toile une fenêtre*
1960

Huile sur isorel
115,8 x 89,3 x 1,4 cm

**Vera
MOLNAR**

Transformation
1983

Vinyle sur toile
149,8 x 150,2 x 2,4 cm

**Martin
BARRÉ**

60-T-2
1960

Huile sur toile
110 x 100 x 2,5 cm

OEUVRE



CARTEL

**Pierre
SOULAGES**

12 janvier 1974

Acrylovinylique sur toile
130,3 x 349,7 x 3,5 cm

**Hans
HARTUNG**

Composition T.54.15
1954

Huile sur toile
130 x 97 x 2,5 cm

**Jean
DEGOTTEX**

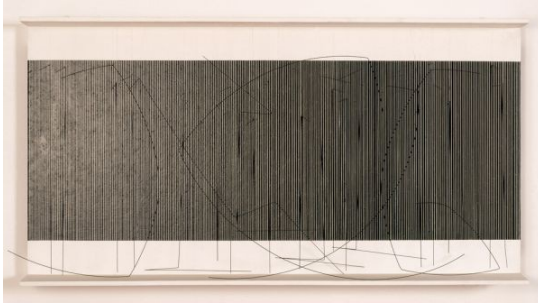
Les Alliances VI
20 juillet 1960

Huile sur toile
162 x 107 x 3,2 cm

PISTES PÉDAGOGIQUES EAC :

- **Je dessine avec mon écriture**
- **Répéter sans cesse ou varier ?** Un geste, un mot, une phrase. Du même à sa déclinaison.
- **Un outil, des gestes** (techniques, professionnels, artistiques)

OEUVRE



CARTEL

**Jesús Rafael
SOTO**

Sans titre
1971

Oeuvre cinétique
Relief optique
Huile et encre de chine sur bois, tiges de
métal et fils de nylon
57,5 x 110 x 16,1 cm

**Marta
PAN**

Balance en deux
1957

Sculpture mobile en deux
pièces Noyer
20,5 x 53 x 43 cm

**Jean
GORIN**

***Construction
spatio-temporelle***
1972 – 1980

Construction Huile
sur bois
42,2 x 17,4 x 25 cm

PISTES PÉDAGOGIQUES EAC :

- **Protocole** (plastique, littéraire)
- **Interprétation et production à partir d'un titre** : comment une discipline apporte un regard spécifique, l'acception d'un terme variant selon les approches.

OEUVRE



CARTEL

**Etienne
BOSSUT**

monochrome
1979

Quatre éléments à disposer au sol
et/ou au mur. Moulage en Polyester
Élément jaune : 64,8 x 54 x 2 cm

**Cécile
BART**

*Sans titre (tableau /
fenêtre rose)*
2004

227 x 320 x 4 cm

**Alan
CHARLTON**

Channel Painting
1975

Peinture monochrome
en deux éléments
encastrés Acrylique sur
toile
249,5 x 172,5 x 5 cm

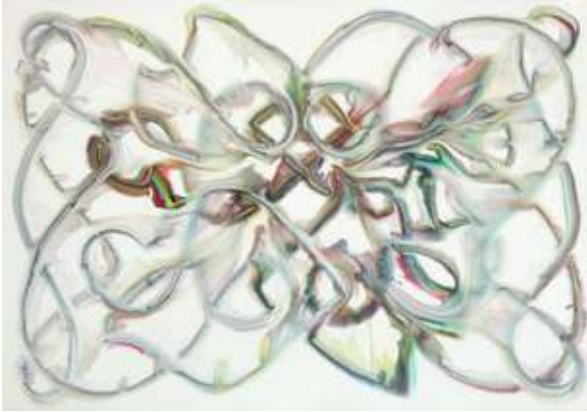
PISTES PÉDAGOGIQUES :

Ton sur ton : production littéraire ou plastique ayant pour fil conducteur un camaïeu d'un
couleur

Expérience au musée :

- suivre ou créer un parcours selon une couleur permettant le croisement de plusieurs disciplines

OEUVRE



CARTEL

**Bernard
FRIZE**

Pacific
1991

Acrylique et résine sur toile
256,5 x 364,5 x 3 cm

**Alain
SÉCHAS**

Sans titre - 19 2011
2011

Huile sur toile
200,7 x 125,3 x 3,3 cm

PISTES PÉDAGOGIQUES :

- ***Une peinture chorégraphiée (exemple : light painting)***
- ***Grand format pour un geste spontané qui engage tout le corps***

Expérience au musée :

- **Au retour en classe : réminiscence dansée d'un tableau**

OEUVRE



CARTEL

**Claude
VIALLAT**

Sans titre
1979

Peinture sur toile de tente militaire
325 x 475 cm



**Simon
HANTAÏ**

Tabula
1974

Acrylique sur toile
262,8 x 256,5 x 3 cm

OEUVRE



CARTEL

**Bernard
PIFFARETTI**

Sans titre
2014

Acrylique sur toile
Oeuvre en 3 éléments : - Panneau 1 : 180 x
290 cm - Panneau 2 : 300 x 180 cm -
Tondo : 60 cm de diamètre



**Allan
MCCOLLUM**

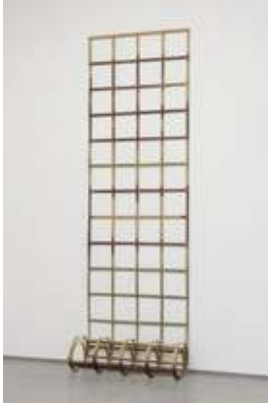
Sans titre
1979

Acrylique sur carton et bois

PISTES PÉDAGOGIQUES :

- *Un style comme identité artistique*
- *Trace, empreinte, mémoire*

OEUVRE



CARTEL

**Daniel
DEZEUZE**

Sans titre
1975

Bois teinté
530 x 108 cm

**Raymond
HAINS**

Cours Saleya
1995

Triptyque Acrylique au pochoir sur toile de bâche
130,7 x 195,2 x 3,2 cm
Dimensions identiques pour chaque élément

PISTES PÉDAGOGIQUES :

- ***Détournement***, décalage, appropriation, emprunt
- ***Une trame comme point de départ***

Expérience au musée :

- Le bois sous toutes ses coutures : regard sur le matériau bois au fil de la visite

Salle 10	Pistes Lettres	Pistes Histoire	Pistes Arts plastiques
	<ul style="list-style-type: none"> - La question de la copie en peinture pourra être élargie à celle de la réécriture en littérature (pastiche, parodie, plagiat, hommage, référence, ...). - On pourra également comparer les enjeux du portrait dans un musée d'arts (portrait pictural , sculptural, photographique) et ceux du portrait (ou de l'autoportrait) littéraire, à travers différents genres (le portrait dans le roman, au théâtre, en poésie, dans la littérature d'idées). - Corpus possibles en lien avec la salle 10 : <ul style="list-style-type: none"> - portraits de femme au XIXe siècle dans la littérature romantique et réaliste - la lectrice dans la littérature : un support très riche pour construire le corpus : l'intéressante étude de Sandrine Aragon (https://journals.openedition.org/narratologie/6), qui retrace l'évolution des représentations de lectrices dans la littérature française du XVIIe au XIXe siècle et replace les images de lectrices au sein des grands débats sur l'éducation féminine, les mettant en parallèle avec les discours (pédagogique, médical, philosophique...) contemporains, afin de cerner quel rôle ces images ont pu jouer par rapport à la formation du lectorat féminin en France. - De père en fils : on composera aisément un corpus sur les relations père-fils dans la littérature, suivant les questions (filiation, transmission, mimétisme, opposition, rejet, hérédité, ...). , la période et le genre (particulièrement le roman et le théâtre) que l'on voudra aborder. 	<ul style="list-style-type: none"> - Contextualisation, le XIXe siècle ; - Ingres, peintre d'histoire, élargissement au delà du peintre portraitiste ; - Le prix de Rome et le Grand Tour ; 	<ul style="list-style-type: none"> - Mon canon de beauté : transformez l'image de ce portrait afin de lui donner un aspect qui selon vous est plus beau. Technique : collage et dessin -HDA : identifier les caractéristiques de la peinture de Ingres

Salle 12

- A l'écrit ou à l'oral, dans le cadre d'un travail d'imagination, faire dialoguer entre eux les personnages mythologiques de la salle ;

- Comparaison du tableau Charlotte Corday avec un extrait d'une pièce de théâtre (thème du drame) ;

- Liens français et histoire en 6^e: « les récits de création » et « l'empire romain dans le monde antique, conquêtes, paix romaine et romanisation, des chrétiens dans l'Empire » ;

- Corpus littéraire autour du romantisme et/ou de l'amour impossible à mettre en relation avec ces œuvres ;

- Pour *Abélard et Héloïse surpris par Fulbert* de Paul Baudry, croisement à faire avec le roman épistolaire de Jean-Jacques Rousseau : *Julie ou la Nouvelle Héloïse* ;

- Pour *La Esmeralda*, croisement à faire avec Notre-Dame de Paris de Victor Hugo (1831) ;

- Pour *La ballade de Lénore* d'Horace Vernet, croisement à faire avec le poème dont s'inspire le tableau : *Lénore* du poète allemand Gottfried Bürger (introduit en France par Madame de Staël et traduit par Gérard de Nerval). Prolongement à faire avec *Ses Orientales* de Victor Hugo, lui aussi inspiré du même poème ;

- Pour *Athalie* de Xavier Alexandre François Sigalon, croisement à faire avec la tragédie de Racine dont ce tableau est directement inspiré ;

Salle 13

Voir, dans le dossier pédagogique :
« L'orientalisme et la figure de Shérérazade » :

- la mode de l'orientalisme au XIX^e siècle

- Corpus possible : extraits de *Bajazet*, Racine,

- Identifier les personnages mythologiques présents dans la salle et les associer aux grands mythes antiques ou fondateurs ;

- Paul Delaroche peintre d'histoire, buste et peintures dans la salle n°12 ;

- Comparer ces œuvres à la peinture historique du XVII^e ou XVIII^e (évolution de la peinture d'histoire, XIX^e des tableaux aux sujets plus resserrés, intimistes, humanistes, style de plus en plus anecdotique / œuvres moins pompeuses et idéalisantes) ;

- Jeu dans la salle : retrouver l'ordre chronologique des sujets représentés dans les œuvres ;

- Trouver le lien entre la statue équestre et la salle des orientalistes toute proche (cf. L'Égypte) ;

- *Charlotte Corday* de Paul Baudry, épisode de la Révolution française et comparaison possible avec *La mort de Marat* de Jacques-Louis David ;

- Identifier la symbolique des personnages, des objets ou des vêtements dans les peintures religieuses de la salle ;

- Œuvres contemporaines : trouver les relations entre ces œuvres et leur époque, leur aire géographique ou des documents historiques ;

- Contextualisation des œuvres, histoire de la colonisation française ;

- Croisement avec des extraits de récits de voyages de Pierre Loti devant les œuvres (exemple *Au Maroc, 1889*) ;

- Raconter une autre histoire : à partir des reproductions d'une des œuvres, en détourner le sens, l'histoire, en recomposer une.

- HDA : Recherche sur la hiérarchie des genres de l'académie royale de peinture

- Le point clé d'un récit historique en une image

- HDA : Recherche sur l'influence de l'estampe japonaise sur les impressionnistes

	<p>traduction des <i>Mille et une nuits</i>, <i>Lettres persanes</i>, Montesquieu, <i>Itinéraire de Paris à Jérusalem</i>, Chateaubriand, <i>Les Orientales</i>, Hugo, <i>Un voyage en Orient</i>, Nerval, <i>Salambô</i>, Flaubert, <i>Poèmes barbares</i>, Leconte de Lisle, <i>Aziyadé</i>, Loti, <i>L'usage du monde</i>, Bouvier, <i>Désert</i>, Le Clézio, ...</p>	<p>- Analyse croisée avec la la bande dessinée « Carnet d'Orient » de Jacques Ferrandez.</p>	
Salle 14	<p>- Le Réalisme ;</p> <p>- Courbet et Baudelaire, une amitié au temps de la Bohème ;</p>	<p>- Hommes, femmes et enfants au travail ;</p> <p>- Courbet et la Commune de Paris de 1871 ;</p> <p>- Courbet et les débuts de la photographie.</p>	<p>- HDA : Comparaison des œuvres de Alexandre Jean Hesse et Gustave Courbet, recherches sur le Réalisme</p>
Salle 4	<p><i>Ce que l'on cache... ce que l'on montre</i> Construire un récit à partir de l'un des tableaux, qui peut en être le point de départ, une étape ou la situation finale, en y intégrant un élément lié à la lumière.</p> <p>- Construire une histoire intégrant deux ou trois de ces tableaux.</p> <ul style="list-style-type: none"> • Écrire plusieurs récits, en variant les points de vue, sur un même tableau. <p><i>L'épisode religieux raconté par la peinture</i> Le récit ; la description ; les points de vue ; la comparaison texte-représentation ; tonalité ; registre, ...</p> <p><i>Judith, meurtrière ou héroïne ?</i> Reconstituer, à l'aide des quatre tableaux et du texte biblique, le récit de l'histoire de Judith. Adopter un point de vue permettant de répondre à la question.</p>	<p>- La guerre de Trente ans ;</p> <p>- Le règne de Louis XIII ;</p> <p>- Histoire de la redécouverte de Georges de la Rous (cf. Mérimée, « Notes d'un voyage dans l'Ouest de la France », Stendhal, « Les mémoires d'un touriste »)</p>	<p>- Une scène jaillit du noir</p> <p>- Deux objets que tout oppose. Le contraste entre les matériaux utilisés, représentés, couleurs, formes...</p>
Salle 21		<p>- Les années 60-70 en Europe et aux EU, la révolution culturelle et sociale.</p>	<p>- Votre signature devient œuvre : entre signe et logo.</p> <p>- Du mouvement dans ma feuille</p> <p>- Illusion de la profondeur, sur un support bidimensionnel</p> <p>- Un espace infini , Technique libre</p> <p>- Tourner autour : Proposer un travail plastique</p>

<p>Cube N1</p>			<p>qui induit le mouvement du spectateur</p> <ul style="list-style-type: none"> - A manipuler avec précaution : Proposer un travail qui induit la manipulation du spectateur - En équilibre : Proposer un travail qui mette en évidence la notion d'équilibre. <ul style="list-style-type: none"> - Trois monochromes de la même couleur, mais différents, ou comment travailler la texture, le format, la brillance... - Un dessin dans l'espace - Sol, mur, plafond...plus de repères ! On reconnaît des surfaces mais on ne sait plus les nommer. - Le même motif sur trois supports différents , ou comprendre le support comme composante du travail artistique - Le support devient matière. Travailler à partir de papier. - Le « copier coller » manuel, ou comment explorer l'unicité et la copie - Tous les mêmes mais pas tout à fait pareils - Le même trois fois, cadré différemment
<p>Salle des réserves</p>	<p>- A partir de <i>L'Océanie</i>, réalisation d'un carnet de voyage imaginaire avec les 3 autres œuvres de la série (<i>L'Afrique, Asie, Antilles</i>).</p>	<p>- Liens à faire avec histoire de la colonisation française ;</p> <p>- Pour <i>L'Océanie</i>, travail autour de l'image de l'autre (exemples : roman <i>Cannibale</i> de Didier Daeninckx, documentaire « <i>Zoo Humain</i> », images d'archives de l'exposition coloniale à Vincennes en 1931, tableaux de Paul Gauguin).</p>	<ul style="list-style-type: none"> - La sculpture devient architecture. En regard de l'œuvre de Jean Gorin, Technique libre - Les fruits ont mois...Imaginez les objets de la nature morte plus de cent ans plus tard
<p>La Chapelle</p>	<p>Présenter son exposition : choix d'œuvres et d'accrochage. Rédiger un cartel pour chacune des œuvres choisies ou bien un cartel de salle.</p>		<ul style="list-style-type: none"> - Redonner une échelle à deux œuvres choisies (cf fiche jointe à la suite de la fiche de salle) - Proposer un travail qui fasse lien avec elles.

Le jeu sérieux « En Quête au musée » peut être utilisé à plusieurs niveaux au lycée professionnel :




- ◆ avec des 3ème prépa métier ;
- ◆ en cours de lettres-histoire ;
- ◆ en co-intervention ;
- ◆ dans la préparation au chef d'oeuvre



Jeu sérieux et co-intervention

Dans le cadre de la réforme du lycée professionnel, la **co-intervention** est une modalité pédagogique dont le but est d'articuler les enseignements généraux et les enseignements professionnels pour favoriser la réussite des élèves. Le jeu sérieux « En Quête au musée » peut servir de support aux professeurs de nombreuses spécialités. En effet, ce jeu peut permettre la **contextualisation** d'une situation ou d'une activité professionnelle ainsi que le croisement des compétences générales (en français en particulier) et des compétences professionnelles¹.

Voici des exemples, par métiers, d'éléments du jeu qui pourraient servir de point d'appui ou de point de départ à la préparation de séquences de co-intervention **français-enseignement professionnel** :

Métiers	Elements du jeu pouvant servir de point d'appui à la co-intervention
Métiers de l'accueil, relations clients et usagers	<ul style="list-style-type: none"> - dans le hall d'accueil, dialogues avec des agents virtuels du musée ; - tout au long du jeu, discours du guide virtuel « Ingres » ; 
Métiers de la sécurité	<ul style="list-style-type: none"> - A la fin du jeu, reconstitution du PC sécurité du musée ; - la disparition virtuelle du tableau <i>Madame de Senonnes</i> de Jean Auguste Dominique Ingres (point de départ du jeu sérieux) 
Métiers du secteur bois Menuisier-agenceur, Technicien étude du bâtiment, Technicien constructeur bois, Artisanat et métier d'arts option ébénistb	<ul style="list-style-type: none"> - salles reconstituées du musée tout au long du jeu (bois présent au niveau des sols et du mobilier comme les bancs où se trouvent les indices) ; - salle secrète inventée de <i>Mme de Senonnes</i> à la fin du jeu ; 

¹ https://cache.media.eduscol.education.fr/file/fam_metiers_et_R_pedagogiques/32/2/Vade-mecum_co-intervention_1081322.pdf

<p>Métiers de l'électricité</p>	<ul style="list-style-type: none"> - salle des ingresques au début du jeu où le tableau de <i>Mme de Senonnes</i> a disparu ; - salles reconstituées du musée tout au long du jeu
<p>Métiers du métal et du bâtiment</p> <p>Ouvrages du bâtiment AVM, Technicien d'usinage, Chaudronnerie</p>	<ul style="list-style-type: none"> - salle des réserves inventée (charpente métallique et racks en métal pour le stockage des oeuvres)
<p>Métiers de la logistique</p>	<ul style="list-style-type: none"> - salle des réserves (stockage des œuvres d'art, différences selon le type d'oeuvre)
<p>Métiers de la mode</p> <p>Artisanat et métiers d'art option tapisserie</p>	<ul style="list-style-type: none"> - tableaux de la salle des ingresques ; - tableaux de la salle des orientalistes ; - tableaux salle La Tour ; - indices gagnés après chaque phase du jeu sous forme d'étoffes, de tissus comme la dentelle et le velours <div style="display: flex; justify-content: space-around; align-items: center;">     </div>
<p>Métiers de la beauté et du bien-être</p> <p>Esthétique Cosmétique Parfumerie</p>	<ul style="list-style-type: none"> - salle des ingresques (nombreux portraits de femmes) ; - salle des orientalistes (<i>tableau L'esclave blanche</i> de Jean Jules Antoine Lecomte Du Nouÿ <i>en particulier</i>) <div style="display: flex; justify-content: space-around; align-items: center;">   </div>
<p>Métiers du bâtiment</p> <p>Intervention sur le patrimoine bâti</p> <p>Technicien étude du bâtiment</p>	<p>Reconstitutions de :</p> <ul style="list-style-type: none"> - la facade du musée ; - le hall d'entrée du musée ; - l'escalier principal du palais ; - les salles du Palais ; - la chapelle <div style="display: flex; justify-content: space-around; align-items: center;">    </div>

Nom :
Prénom :

Date :
Classe :

Jeu sérieux « EN QUÊTE AU MUSEE »
Musée d'arts de Nantes
PREMIERES IMPRESSIONS et QCM

1- Je formule mes premières impressions sur le jeu et sur le Musée d'arts de Nantes :

2- Je vérifie si j'ai été observateur-trice pendant le jeu et si j'ai retenu des informations sur le Musée d'arts de Nantes :

Correction	Questions	Réponses
	1- Où est situé le Musée d'arts de Nantes ?	<input type="checkbox"/> Le long du périphérique nord <input type="checkbox"/> Place du commerce <input type="checkbox"/> A côté du Jardin des plantes
	2- Avant d'arriver au musée, tu as pu voir :	<input type="checkbox"/> le Mémorial de l'esclavage <input type="checkbox"/> la Tour LU <input type="checkbox"/> le domaine de la Garenne Lemot
	3- Quel est le principal matériau de la façade du musée ?	<input type="checkbox"/> Le marbre <input type="checkbox"/> Le bois <input type="checkbox"/> La pierre
	4- Qu'est-ce qui est enfermé dans la vitrine du parvis du musée ?	<input type="checkbox"/> Une autruche empaillée <input type="checkbox"/> Une œuvre d'art contemporain <input type="checkbox"/> Rien
	5- Dans le hall d'entrée du musée, que représente la sculpture d'Emmanuel Frémiet en plâtre teinté en noir ?	<input type="checkbox"/> Un gorille <input type="checkbox"/> Une femme <input type="checkbox"/> Un gorille et une femme
	6- Qu'est-ce qui a disparu dans le musée ?	<input type="checkbox"/> Un tableau <input type="checkbox"/> Une sculpture <input type="checkbox"/> Un banc

	7- Qui te donne des indications dans le musée ?	<input type="checkbox"/> La directrice du musée <input type="checkbox"/> Le peintre Ingres <input type="checkbox"/> Le peintre Delacroix
	8- Quand tu réussis une épreuve, que gagnes-tu ?	<input type="checkbox"/> Des chocolats <input type="checkbox"/> Des accessoires et des tissus <input type="checkbox"/> Des chaussures et des vêtements
	9- Que permet le portail temporel ?	<input type="checkbox"/> Sortir du musée <input type="checkbox"/> Passer à une autre enquête <input type="checkbox"/> Passer à une autre salle
	10- Quels sont les matériaux principaux dans les premiers espaces du musée ?	<input type="checkbox"/> De la pierre et du verre <input type="checkbox"/> Du verre et de l'acier <input type="checkbox"/> Du marbre et du verre
	11- Les musiques qui accompagnent l'enquête appartiennent au genre :	<input type="checkbox"/> musique techno <input type="checkbox"/> musique classique <input type="checkbox"/> musique pop
	12- De nombreux tableaux ont des encadrements en :	<input type="checkbox"/> bois doré <input type="checkbox"/> bois flotté <input type="checkbox"/> métal
	13- Les aides pour résoudre les énigmes se trouvent :	<input type="checkbox"/> sur le sol <input type="checkbox"/> sur un mur <input type="checkbox"/> dans le banc
	14- Dans le musée il y a trois espaces d'exposition différents :	<input type="checkbox"/> le palais, le cube et la chapelle <input type="checkbox"/> le palais, le cube et les réserves <input type="checkbox"/> le grand hall, la palais et le cube
	15- Dans le jeu, grâce aux tableaux de la salle orientaliste, on peut voyager :	<input type="checkbox"/> en Égypte <input type="checkbox"/> au Maroc <input type="checkbox"/> en Algérie
	16- Dans la salle des La Tour et des caravagesques, les peintres ont particulièrement travaillé :	<input type="checkbox"/> la lumière <input type="checkbox"/> la perspective <input type="checkbox"/> la composition
	17- Dans le cube, on trouve de l'art :	<input type="checkbox"/> ancien <input type="checkbox"/> moderne <input type="checkbox"/> contemporain
	18- La salle « fantôme » qui n'apparaît pas sur le plan devrait porter le nombre :	<input type="checkbox"/> 10 <input type="checkbox"/> 11 <input type="checkbox"/> 14
	19 – Laquelle de ses techniques artistiques ne figurent pas dans le jeu :	<input type="checkbox"/> le collage <input type="checkbox"/> la peinture à l'huile <input type="checkbox"/> la vidéo
	20- Lequel de ces courants artistiques ne figure pas dans le jeu :	<input type="checkbox"/> la renaissance <input type="checkbox"/> le baroque <input type="checkbox"/> le nouveau-réalisme

JEU NUMÉRIQUE AU MUSÉE D'ARTS DE NANTES

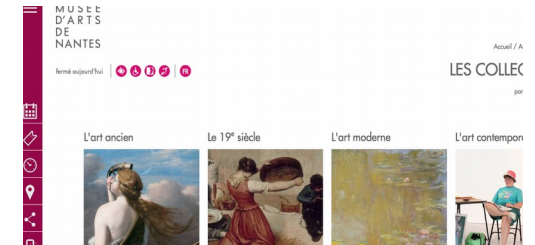
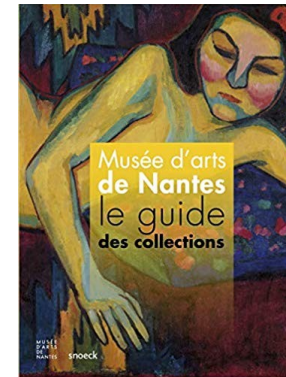
Bibliographie et sitographie

Les collections du musée

- *Musée d'arts de Nantes, le guide des collections*, Edition Snoeck, 2017

<https://museedartsdenantes.nantesmetropole.fr/home.html>

<http://histoiredesarts.culture.fr/>

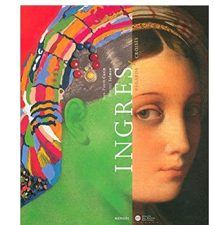


Salle 10

- *Le portrait*, Pierre Assouline, Gallimard, 2007 (monologue imaginaire du modèle d'un tableau de Ingres : *La baronne Betty de Rothschild*)

- *Ingres*, Jean-Pierre Cuzin et Dimitri Salmon, Réunion des musées nationaux, 2006

<http://lespetitsmaitres.com/> (site sur les peintres méconnus du XIXe siècle comme ceux de l'atelier de Ingres)



Salle 13

- *De Delacroix à Kandinsky, l'Orientalisme en Europe*, collectif, Hazan, 2010

Bande dessinée

- *Carnet d'Orient, Tome 1 Djemila*, Jacques Ferrandez, Casterman, 1987 (aventure du peintre Joseph Constant qui part à Alger sur les traces de Delacroix)

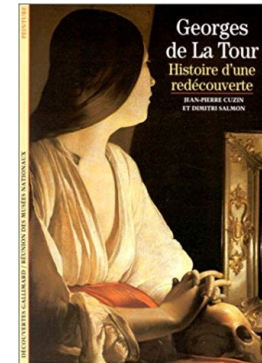
<https://www.histoire-image.org/fr/etudes/orientalisme>

<https://www.histoire-image.org/fr/etudes/agar-chasee-abraham>



Salle 4

- *La nuit et le silence*, Pascal Quignard, Flohic édition, 1995
- *Tous les matins du monde*, Pascal Quignard, Gallimard, 1991
- *Georges de La Tour : un peintre lorrain au XVIIe siècle*, Paulette Choné, Renaissance du livre, 1999
- *George de La Tour, Histoire d'une redécouverte*, Jean-Pierre Cuzin et Dimitri Salmon, Découverte Gallimard, 1997
- *George de La Tour*, de Pierre Rosemberg et Jean Pierre Cuzin, Découverte Gallimard, 1997
- *Le Caravage*, La palette et l'épée, de Milo et Manara, Glénat, 2015 (BD)
- *Georges de La Tour (Série Les grands peintres)*, Li-An et Laurence Croix, Glénat, 2015 (BD)



Les Métiers du musée

<http://www.onisep.fr/Ressources/Univers-Metier/Metiers/restaurateur-restauratrice-d-oeuvres-d-art>

<http://www.inp.fr/Formation-initiale-et-continue/Formation-des-restaurateurs> (Institut national du patrimoine)

<http://www.ecoledulouvre.fr/>

Bandes dessinées

- *Un enchantement*, de Christian Durieux, Futuropolis / Le Louvre éditions, 2011 (une déambulation onirique de deux inconnus une nuit dans les salles du Louvre jusqu'à un tableau de Watteau)
- *Open museum*, Zep, Edition Invenit avec le Palais des Beaux-Arts de Lille, 2016
- *Le syndrome de Stendhal*, Aurélie Herrou, Glénat et le Centre Pompidou, 2017
- *Le chien qui louche*, Etienne Davodeau, Futuropolis / Le Louvre éditions (histoire loufoque d'un gardien de salle du Louvre)

