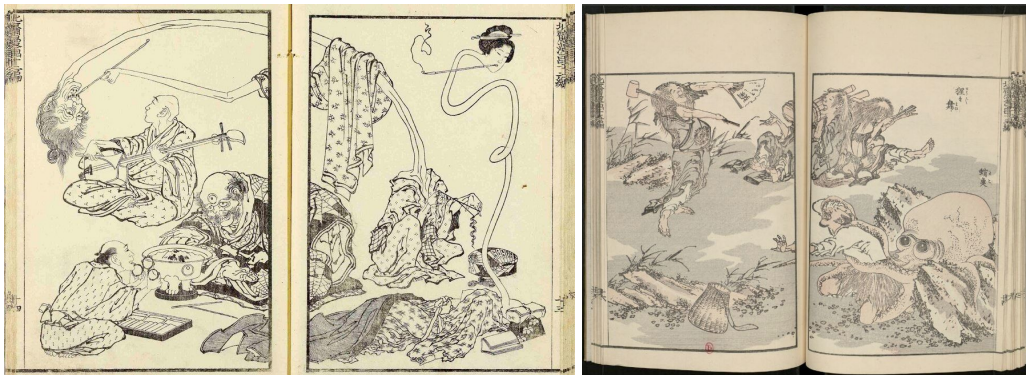
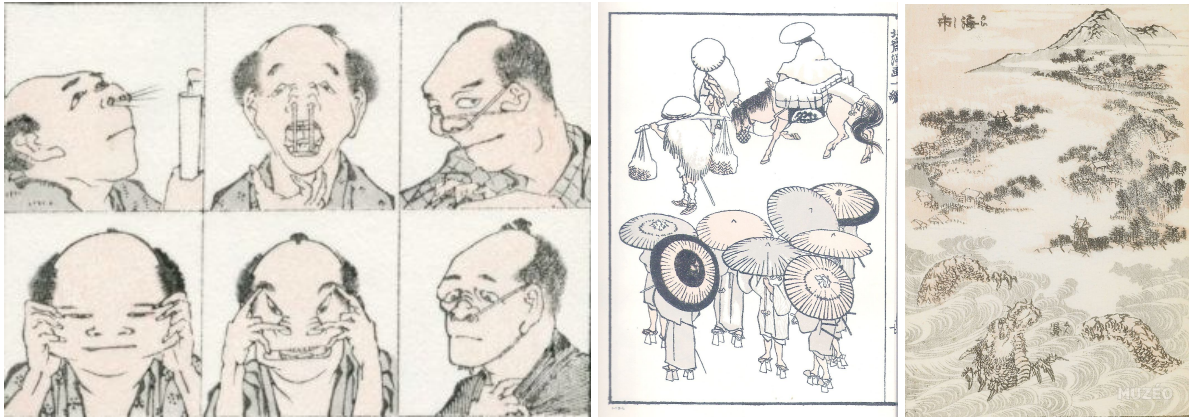


## a. du manga aux animés

Les premiers mangas datent du tout début du XIXe siècle, ce sont des images légères, des esquisses, dont Hokusai a publié un recueil en 1814, *Hokusai Manga*, dont voici des extraits (comme on s'intéresse beaucoup à Hokusai dans cette leçon, j'en mets un certain nombre).



Après s'être développée essentiellement dans la presse au cours du début du XXe siècle, la forme manga se transforme après la seconde guerre mondiale au contact des comics books et des films de Walt Disney. Les mangas modernes apparaissent, sous la houlette de Osamu Tezuka, le plus célèbre des mangakas, auteur entre autres de *Ayako* ou *L'histoire des 3 Adolf*. Il invente un style marqué par l'importance de la représentation du mouvement, des onomatopées, et de fréquents changements de valeurs de plan, n'hésitant pas à aller jusqu'au gros plan pour appuyer sur une action ou une émotion.



Par la suite, à partir des années 1970, 80, les mangas ont connu une adaptation cinématographique sous forme d'“anime”. Ce sont les dessins animés japonais, aux caractéristiques formelles immédiatement reconnaissables pour la très grande majorité. Ce qui est intéressant, c'est qu'ils constituent désormais une très grande part de la culture japonaise actuelle, alors même qu'ils dérivent directement de propositions formelles occidentales.

Un exemple de manga adapté en animé : *One Piece* de Eiichiro Oda, 95 tomes (depuis 1997), en anime depuis 1999.

