



*Je ne perds jamais.  
Soit je gagne,  
Soit j'apprends.*  
Kouyou Mandelstam

# LE CARNET DU LECTEUR EXPÉRIMENTATION 2NDE LYCÉE BERGSON - ANGERS



*Le Vie est une ROSE DONT  
Chaque pétale est Une Illusion et  
Chaque épine Une ré-Lite*  
Alfred de Musset



Le Journal du Lecteur



# LISTE DE SUJETS POSSIBLES

### **L'objet**

Un ensemble de feuilles dans un porte-vues ou un cahier classique, un cahier confectionné par vos soins, un classeur... peu importe pourvu que **l'objet soit personnalisé, à votre image.**

Fabriquez une page de garde qui personnalise l'ouverture : un édito, un avis au lecteur, une préface, une illustration...

# **L'OBJET**

---



# DES CONSIGNES RITUELLES POUR STRUCTURER

## Activités obligatoires

### Le roman dans les grandes lignes

- ☞ Le nom de l'auteur, le titre du livre, l'époque
  - ☞ Le genre auquel appartient ce livre et le mouvement littéraire
  - ☞ L'objet d'étude qu'il illustre
  - ☞ Un compte-rendu dont vous choisirez librement la forme (texte rédigé, mots-clés sous forme de carte mentale, lettre à l'écrivain, article de presse, mini-conte, nuage de mots...).
- Inutile de recopier un résumé trouvé sur Internet ! Si vous le faites, c'est que vous n'avez pas compris l'esprit du journal du lecteur !**
- ☞ Le personnage que vous avez préféré et celui que vous avez détesté, en expliquant vos choix (justification avec recours systématique au texte).

### Les impressions de lecture

- ☞ Un slogan pour qualifier ce livre et vos impressions de lecture,
- ☞ Le passage qui vous a le plus marqué dans ce roman ? Expliquez votre choix (justification avec recours systématique au texte).
- ☞ Un relevé de trois citations qui vous ont particulièrement marqué (précisez la page). Vous expliquerez les émotions que vous avez ressenties ou les réflexions que ces phrases ont pu susciter. Si cela est possible, identifiez un procédé d'écriture présent dans la phrase et analysez-le. N'oubliez pas de mémoriser ces citations qui pourront vous être utiles pour vos dissertations.

### Bilan de lecture

- ☞ Votre avis sur le livre : pourquoi l'avez-vous aimé, trouvé intéressant ou au contraire pourquoi vous ne l'avez pas aimé et peut-être même pas terminé. Qu'il soit positif ou négatif, il devra toujours être argumenté et constructif tout en s'appuyant sur des exemples précis tirés du texte.
- ☞ Les thèmes sur lesquels ce roman vous a fait réfléchir. Expliquez (justification avec recours systématique au texte).
- ☞ Complétez cette phrase : « Quand je ferme le livre, voici l'image que j'en garde » (à décrire ou à dessiner).

### Pour prolonger la réflexion

- ☞ Indiquez les questions que vous vous posez à propos du roman, précisez ce que vous n'avez pas compris ou mentionnez les éléments que vous aimeriez ajouter à ce roman.
- ☞ Faire le lien avec d'autres ouvrages lus.

## Les Âmes Grises



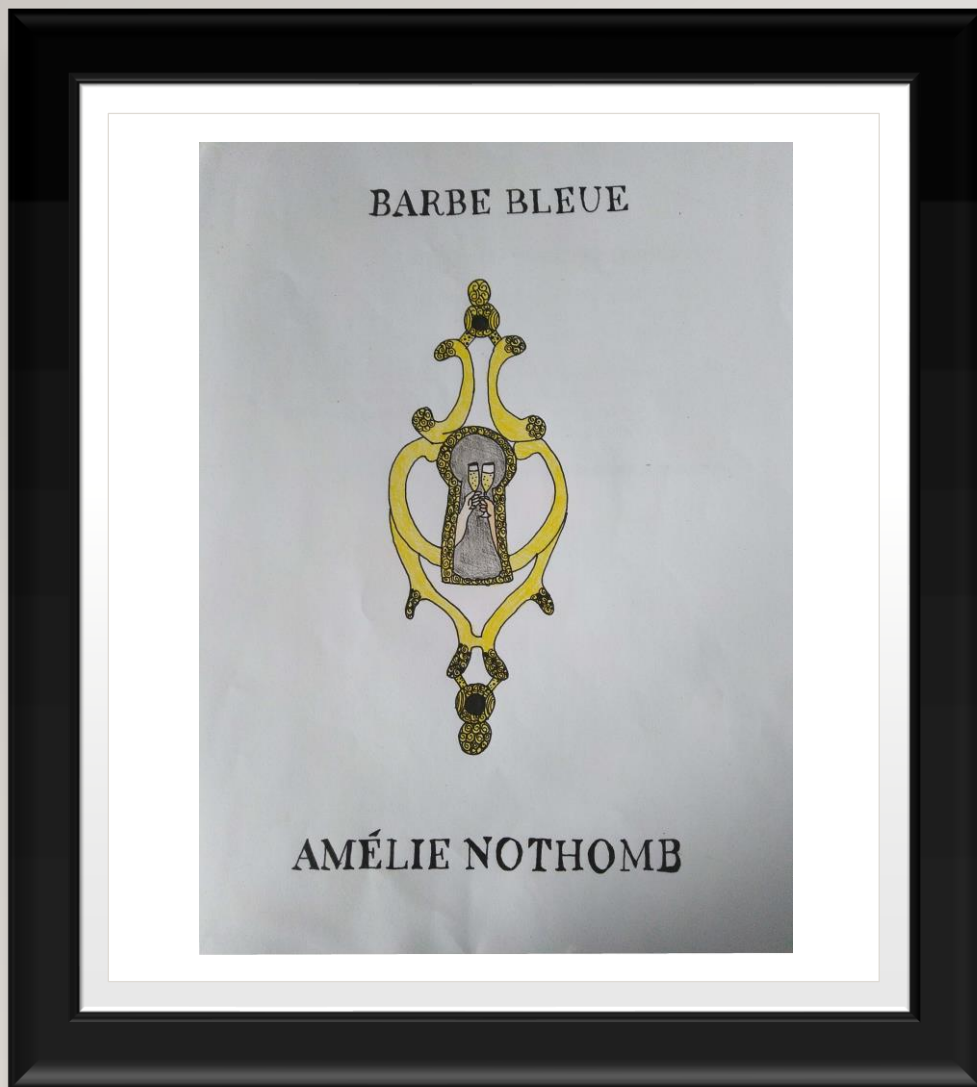
Philippe Claudel

### SOMMAIRE:

- L'auteur
- Résumé
- Critique / Avis
- Le livre en 5 mots  
+ citations

« Je ne pense pas que je me rappellerais aussi bien de ce que j'ai lu sans cet outil. Cela m'incite à comprendre ma lecture sous divers angles auxquels je n'aurais pas pensé. Avant cela, des professeurs me disaient de prendre des notes sur les livres en vue d'une évaluation. Mais que fallait-il noter ? Maintenant, lorsque j'ai un livre à lire, je n'hésite plus et je repère des citations, mon personnage préféré et détesté, un passage important, etc. Je n'imagine pas un meilleur moyen autre que le JdL pour écrire sur nos lectures. » (Marine)

# DES CONSIGNES PLUS LIBRES POUR LA CRÉATIVITÉ DES ÉLÈVES



## Une activité au choix

*(Vous ne pourrez choisir qu'une activité par œuvre, une seule fois dans l'année.*

*Vous devrez donc changer d'activité au choix, à chaque nouvelle lecture.)*

Un réalisateur désire adapter ce livre au cinéma. Vous êtes chargé du casting. Proposez un casting pour deux personnages du livre (à vous de choisir lesquels).

Pour chacun de ces personnages, vous choisirez un comédien ou une comédienne dont vous préciserez le nom. Justifiez bien votre choix :

- D'une part, en expliquant en quoi le comédien convient pour le rôle (physique en adéquation avec celui du personnage ? caractère ? rôle similaire dans un film ?)
- D'autre part, citez les passages du roman qui justifient ce choix.

Proposez un morceau de musique qui accompagnerait les dernières images du film. Justifiez votre choix en expliquant en quoi la musique (par son rythme, ses paroles, l'émotion qu'elle transmet) serait en adéquation avec la fin de cette histoire.

Proposez trois morceaux de musique à écouter en lisant cette œuvre (ou en lisant un passage précis de celle-ci). Justifiez vos choix en expliquant en quoi chacun des morceaux choisis serait en adéquation avec le livre (par son rythme, ses paroles, l'émotion qu'il transmet...).

Proposez un tableau qui ferait une première de couverture adéquate pour ce livre. Précisez le titre de l'œuvre, le nom du peintre et la date. Analysez le tableau de façon à justifier votre choix.

Interviewez un personnage du livre ou l'écrivain.

Écrivez une lettre à un des personnages ou à l'écrivain pour lui faire part de vos impressions, de vos interrogations, de vos (in)satisfactions de lecteur.

Réécrivez un extrait ou la fin, qui rendrait la lecture de ce livre plus conforme à vos attentes.

Inventez un passage qui pourrait s'insérer dans le livre.

Oralisez un passage qui vous a particulièrement plu et touché et envoyez votre enregistrement au format MP3. Cette lecture oralisée peut-être accompagnée de musique si vous le jugez nécessaire. Vous explicitez vos choix de lecture.

Faites la promotion du livre dans une émission de radio ou de télévision.

Concevez le catalogue illustré des objets et des accessoires caractéristiques de votre livre et indiquez leur symbolique dans le texte.

Créez le profil d'un personnage sur un réseau social (avatar, photos partagées, commentaires, amis...)

Espace créatif et original qui illustre mon interprétation personnelle de l'œuvre.



## UNE VERSION PLUS SYNTHÉTIQUE

« Quand je ferme le livre, voici l'image que j'en garde »

Mon passage préféré pour le lire de façon expressive Pourquoi ?

Une citation qui me touche Pourquoi ?



le roman fait réfléchir sur les rapports sociaux et les rapports de pouvoir, notamment entre les différences hiérarchiques installées entre les assistants (les agents) et leurs patrons (les cibles). De plus le récit explore l'univers artistique grâce à la cinématographie et l'art picturale.

Comment le banquier, Alexis Zante a-t-il pu se rendre dans la pièce souterraine avec un revolver ?

Qu'est devenu Karl Moniel après s'être fait retirer de ses fonctions dans l'Organisation ?

Ce livre est très intéressant et un certain suspense s'installe durant le roman. Je trouve très intéressant l'acheminement de l'enquête à travers les rapports des agents. Néanmoins, certains passages sont parfois confus pour moi, notamment la fin qui se déroule rapidement. Au début de l'enquête j'avais du mal à repérer les personnages et leurs fonctions, mais on se prend dans l'enquête et l'on découvre les différentes facettes des personnages au fur et à mesure de l'intrigue. L'histoire est très captivante et entraînante, on s'engouffre facilement dans le récit. Malgré la fin que je n'ai pas bien comprise à cause de sa rapidité, ce livre m'a beaucoup plu.

Slogan : Une histoire d'espionnage, une réflexion sur l'art



**SIGMA**

Julia Deck

- 2017 -

Kessler refait surface aux alentours de Genève. Mais une organisation secrète, appelée Sigma, tente de contenir l'influence de cet artiste subversif. Malheureusement sa renommée ne cesse de croître malgré les efforts de l'organisation et la réapparition d'une pièce maitresse risque d'augmenter encore son pouvoir de nuisance. Des agents sont alors envoyés sur les lieux pour espionner les quatre personnages principaux de l'intrigue : une galeriste Elvire Elstir ; sa sœur, l'actrice Pola Stalker ; le mari d'Elvire, le savant Lothaire Elstir mais aussi Alexis Zante, banquier d'affaires, soupçonné de détenir le tableau. L'enquête avance à travers les rapports des agents de Sigma sur leurs cibles.

Mon personnage préféré est Béatrice Bobillard, l'assistante du banquier Alexis Zante. Elle reste toujours calme et à l'attention de tous, elle suit les ordres de Sigma avec efficacité et avec stratégie. De plus et elle est relativement apprécié par les personnes qu'elle fréquente. Je trouve que c'est l'agent la plus expérimenté et la plus compétente.

Cette citation reflète d'une belle manière le fait que nous ne pouvons pas tous être sur scène du bon côté du pinceau. Mais par le simple fait de vivre, nous opérons des choix. Et ces choix orientent d'autres choix qui parfois font œuvre »

UNE VERSION PLUS SYNTHÉTIQUE

Le savant Lothaire Elstir est le savant le plus respectueux et le moins irrespectueux envers son assistant Hector Mylendonk, qui paraît pourtant bienveillant avec lui. Par exemple, il dit : « Je flanque ses notes à la poubelle dès qu'il me les remet, mais au moins ça l'occupe ».

Mon passage préféré est le moment où Béatrice Bobillard suit le banquier Alexis Zante pour découvrir l'endroit où il se rend en



Slogam: "Les yeux si rouges et borbés par la nuit et par les pleures"

Thèmes sur lequel ont réfléchi:

Comment-ron vraiment bien la vie de nos proches?

- montrons leur vraiment qu'on les aime?

questions sur le roman:

Cette histoire est-elle vraiment ce que l'auteur a vécu?

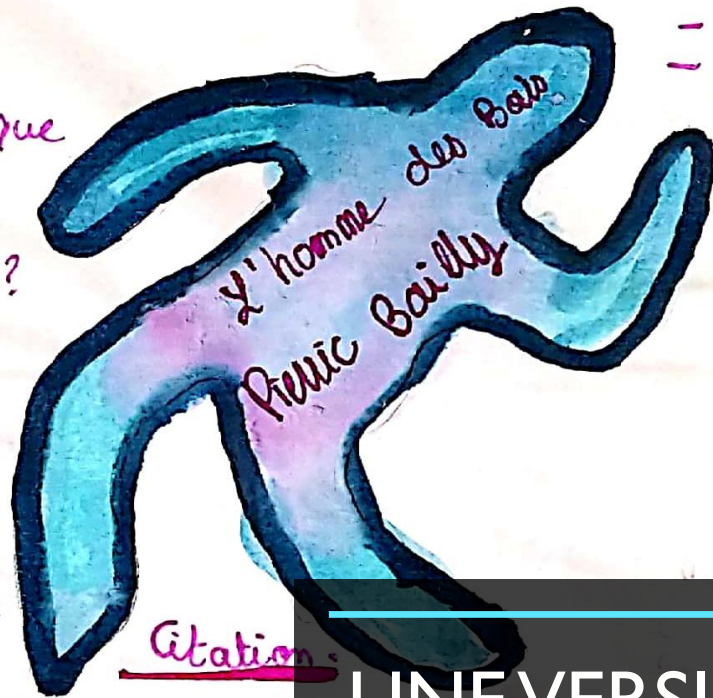
pourquoi en avoir fait un livre?

1 mot pour résumer mes impressions:

"Monotonie"

passage préféré:

Le passage où il verse les cendres de son père dans le Brouvenant, mais qu'il décide de changer d'endroit.



Citation:

"Evidemment, c'était trop tôt, trop frais pour arriver à l'intégrer, réaliser quoi que ce soit." (p88)  
Je la trouve touchante dans le contexte de l'histoire.

Intrigue en 5 mots - clés:

- mort
- fils (pierre bailly)
- père (christian bailly)
- découverte
- mystère

personnage préféré:

C'est Christian Bailles cela est étrange car dans le livre il est mort mais dans la façon dont-il est décrit on sent qu'il avait une vie pleine de ressources et qu'il aimait l'aventure. Souvent seul mais très social il aimait rencontrer de nouvelles personnes.  
On s'attache beaucoup à son histoire

UNE VERSION PLUS SYNTHÉTIQUE

personnage aimé.  
Je lui ai moins aimé car pour parfois déformée de l'histoire entre eux de manière Pierre Bailly car...

(p 147)





UNE VERSION PLUS SYNTHÉTIQUE



## I. Carte Mentale

**SIGMA**   
**DE JULIA DECK**  
**2017**

PERSONNAGE PRÉFÉRÉ:  
KONRAD KESSLER

Ce personnage est peut-être mort depuis le début du livre mais il a laissé un impacte avec ses œuvres et plus précisément une peinture recherchée depuis la première page de Sigma. Son talent de capter l'attention des personnes même après sa mort est incroyable. Tout le monde se demandait pourquoi son œuvre est-il aussi important. Personne ne savait à quoi ça ressemblait ni où il se trouvait mais le mystère les ont marqués. Ils voulaient tous ce tableau.  
 J'aime aussi son originalité, le fait qu'il utilisait beaucoup de rouge ou avait des tableaux où il peignait blanc sur blanc.

INTRIGUE:  
UN RÉSEAU  
D'ESPIONNAGE VEUT  
NEUTRALISER LA  
PUISSANCE  
SUBVERSIVE D'UN  
TABLEAU MODERNE.PERSONNAGE DÉTESTÉ:  
ALEXIS ZANTE

Comme c'est écrit dans le livre, ce personnage est sans humanité. C'est un assassin, il s'est emparé de six victimes, l'un d'entre eux était Fola Stalker auquel il avait une obsession depuis le début. Je doutait qu'Alexis cache quelque chose, il semblait savoir plus qu'il disait, sa façon de parler était douteuse. Il méritait être enfermé pour ses crimes.

## PASSAGE À LIRE:

\* Sigma, direction exécutive, pour Sigma, opérations helvétiques, New York, le 18 mai, 8:33

Nous approuvons le choix de la Galerie Estir. En raison de sa portée séduisante, l'œuvre manquante de Konrad Kessler doit absolument s'inscrire dans le parcours ritualisé d'une exposition pédagogique. Assortie d'une documentation pédagogique mesurée, elle fera ainsi figure du produit culturel, c'est-à-dire peu ou prou d'objet de décoration, et ne risquera plus de perturber l'esprit des spectateurs. \*  
 p. 78

Ce passage m'a marqué, il n'y a aucune présence d'émotion. Cela me rappelle des patrons dans les films d'espionnage qui donne une mission aux agents. Ceci me donne envie de reproduire leur façon machinale de parler et je m'amuse à le faire avec de différentes expressions de visage et de différents tons.

QUESTIONS:  
AUCUNESLOGAN:  
\*QUATRE CIBLES,  
CINQ AGENTS,  
LE TABLEAU  
SERA-T-IL  
RETROUVÉ?\*THÈMES:  
- SOCIÉTÉ SECRÈ  
- ESPIONNAGE  
- PEINTURE  
- CIBLES

## CITATION:

\* Non, nous ne pouvons pas tous être sur scène ou du bon côté du pinceau. Mais par le simple fait de vivre, nous opérons des choix. Et ces choix orientent d'autres choix qui parfois font œuvre. \*  
 p. 172

Cette citation m'a touchée parce que c'est une métaphore et elle compare nos choix de vie avec l'art. Pour moi, cette citation dit : l'artiste choisit de faire un œuvre, ensuite, entre la sculpture, le dessin, la peinture et à partir de son choix, il choisit les couleurs, les formes pour commencer son travail. Une fois que tout cela est fait il fini avec un œuvre d'art qui peut être bien ou mauvais. Ces choix ont conclus l'œuvre.  
 Comme nos choix concluent nos vies.

MOT POUR  
IMPRESSIONS:

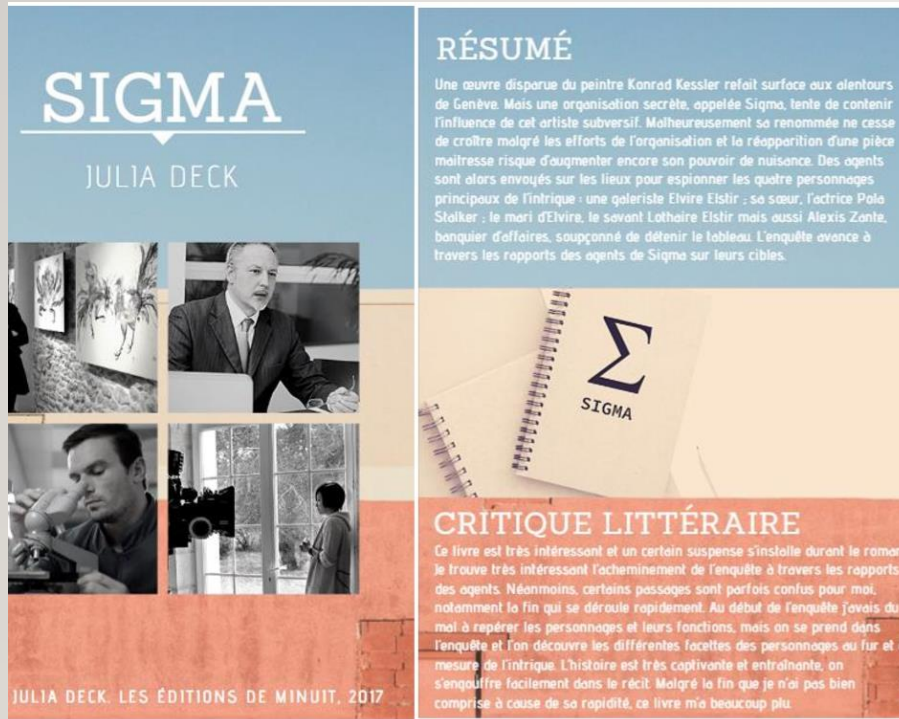
MANIPULATION

# UNE VERSION PLUS SYNTHÉTIQUE

« J'ai bien aimé la carte mentale, car c'est un très bon moyen de résumer le livre et aussi de donner une partie de son avis. » (Louison)



# LE PROSPECTUS SUR UNE ŒUVRE



**SIGMA**  
JULIA DECK

**RÉSUMÉ**  
Une œuvre disparue du peintre Konrad Kessler refait surface aux alentours de Genève. Mais une organisation secrète, appelée Sigma, tente de contenir l'influence de cet artiste subversif. Malheureusement sa renommée ne cesse de croître malgré les efforts de l'organisation et la réapparition d'une pièce maîtresse risque d'augmenter encore son pouvoir de nuisance. Des agents sont alors envoyés sur les lieux pour espionner les quatre personnages principaux de l'intrigue : une galeriste Elvire Elstir ; sa sœur, l'actrice Pola Stalker ; le mari d'Elvire, le servent Lothaire Elstir mais aussi Alexis Zante, banquier d'affaires, soupçonné de détenir le tableau. L'enquête avance à travers les rapports des agents de Sigma sur leurs cibles.

**CRITIQUE LITTÉRAIRE**  
Ce livre est très intéressant et un certain suspense s'installe durant le roman. Je trouve très intéressant l'acheminement de l'enquête à travers les rapports des agents. Néanmoins, certains passages sont parfois confus pour moi, notamment la fin qui se déroule rapidement. Au début de l'enquête j'avais du mal à repérer les personnages et leurs fonctions, mais on se prend dans l'enquête et l'on découvre les différentes facettes des personnages au fur et à mesure de l'intrigue. L'histoire est très captivante et entraînante, on s'enquêrre facilement dans le récit. Malgré la fin que je n'ai pas bien comprise à cause de sa rapidité, ce livre m'a beaucoup plu.

JULIA DECK. LES ÉDITIONS DE MINUIT, 2017

Faites **un petit prospectus** sur l'œuvre avec une brève présentation, une illustration, un slogan, un logo, une citation ou un extrait, la rédaction d'une critique littéraire, des illustrations significatives...

# LE SLOGAN

---

## Slogan :

« À trop rêver sa vie on ne se contente plus de la réalité »

Ce slogan représente le malheur même d'Emma : à force de se perdre dans ses rêveries romanesques, elle n'a jamais apprécié la réalité et la chute entre les deux est longue et tragique. Elle rêve de Paris, de romantisme et se retrouve finalement à la campagne mariée à un médecin sans ambition. Cette histoire est très pessimiste, elle exagère presque la réalité, je pense que Flaubert a voulu montrer la dépression sous son pire jour, comme au théâtre, en exagérant les expressions pour que le lecteur se rende vraiment compte des pensées lugubres d'Emma face à sa vie



Le roman *Mme Bovary* de Gustave Flaubert a été écrit en 1857 et fait partie du réalisme. Il raconte l'histoire d'Emma Bovary dans les années 1830. Mais dans quelle mesure peut-on considérer qu'Emma Bovary est un miroir de la société de son époque ? Pour y répondre j'expliquerai dans un premier temps en quoi Emma Bovary correspond à la femme du 19<sup>e</sup> siècle et dans un second temps en quoi elle s'en écarte.

Dans son roman, Gustave Flaubert <sup>racontait</sup> la vie d'une femme <sup>à travers le personnage de</sup> du 19<sup>e</sup> siècle. Au 19<sup>e</sup> siècle la femme était considérée comme un

être mineur qui n'a guère <sup>d'</sup>une grande importance. Pour la société de cette époque elle était réduite à se marier, faire des enfants, les élever et à obéir à son mari. Avant d'être mariées les filles devaient obéir à leur père. Leur éducation était assurée par l'église et si les familles avaient de l'argent, les filles étaient envoyées au couvent.

Emma Bovary fait partie de ces femmes. Elle a reçu une éducation religieuse car son père l'avait mise au couvent.

De plus, elle n'a pas eu le choix de son mari et elle était donc destinée à être une femme au foyer.

Néanmoins Emma rêve d'autre chose, pour plusieurs raisons elle se détache de son époque. Elle trompait son mari car elle ne l'aimait pas. Elle rêvait de vivre une histoire d'amour comme dans les romans qu'elle lisait au couvent.

De plus Emma refuse d'élever sa fille dans les manières de l'époque car elle l'a mise à la nourrice dès sa naissance ce qui est mal vu pour son époque.

À travers son personnage principal qui est Emma, Gustave Flaubert décrit la condition difficile des femmes du XIX<sup>e</sup> siècle.

Emma est une femme du XIX<sup>e</sup> siècle qui subit sa condition.

Elle rêve d'être libre tout simplement. Par ses choix de vie non conventionnels on pourrait penser qu'elle n'est pas le miroir de la société de son époque car elle est différente. Mais elle peut-être comme beaucoup d'autres femmes auraient voulu être.

## RÉFLEXIONS SUR UNE ÉPOQUE OU UN GENRE LITTÉRAIRE

Vous rédigerez une réponse argumentée à la question suivante : *Dans quelle mesure le héros de ce roman réaliste est-il le miroir de la société ?* Vous n'oublierez pas d'organiser votre réflexion et de justifier vos arguments, avec des exemples précis tirés de votre lecture.

de la machine



---

LA DERNIÈRE IMAGE  
QU'IL RESTE DU LIVRE

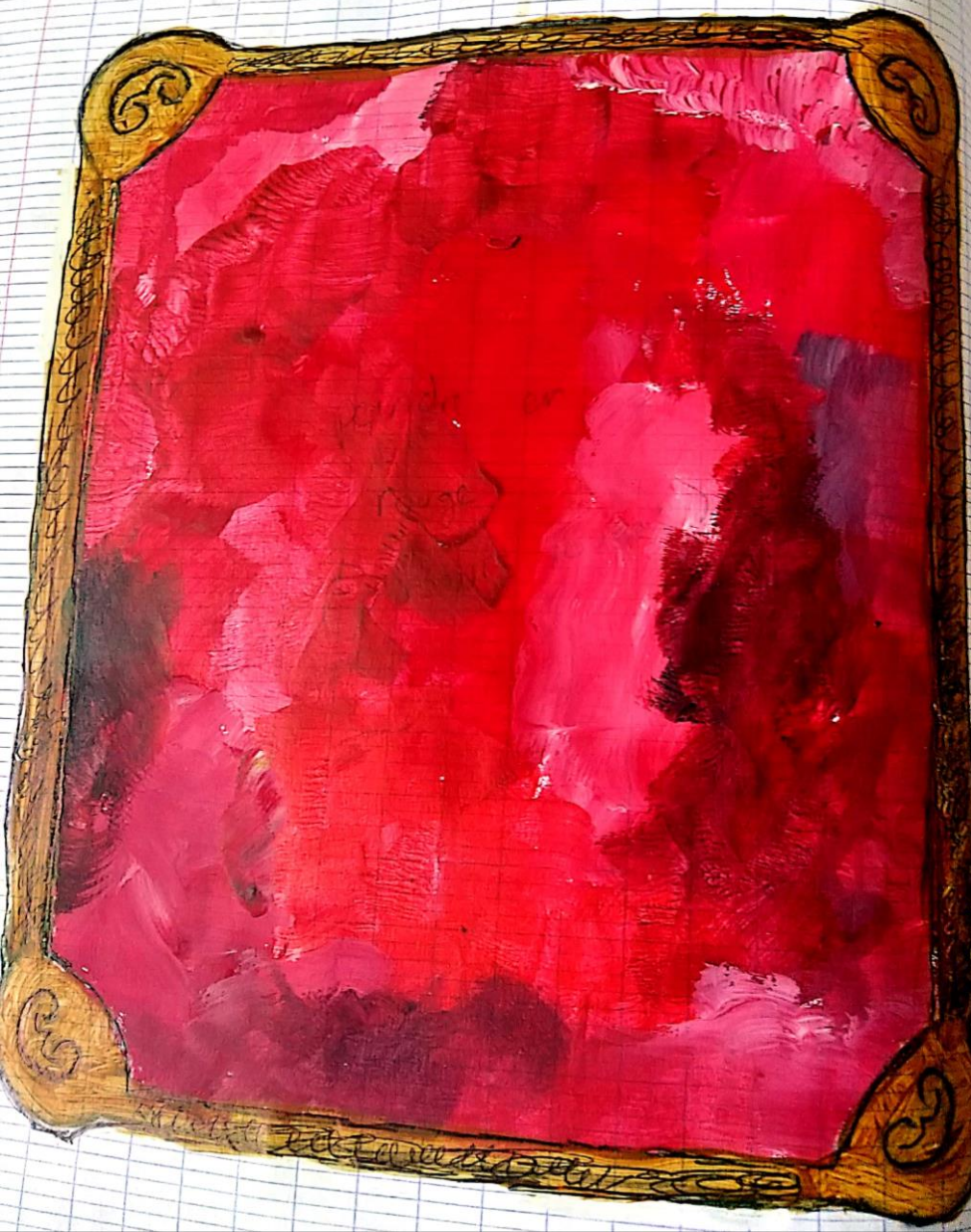




LA DERNIÈRE IMAGE QU'IL RESTE DU  
LIVRE



FERME LE LIVRE  
VOICI L'IMAGE QUE  
J'EN GARDE :



LA DERNIÈRE IMAGE  
QU'IL RESTE DU  
LIVRE



amis pour partager un bon moment. Or dans ce passage j'ai trouvé peu de gaieté, que l'on remarque dès le début du passage "Ce fut un long déjeuner de paysans avec une suite de plats de trouemal assortis". \* L'adjectif "long" donne un sens d'ennui dès le début, le fait de phrase "une suite de plats mal assortis" donne l'impression que le repas aurait été plus agréable, si il n'y avait pas eu de mauvais

JUSTIFIER UN PASSAGE  
QUE L'ON A AIMÉ



Le roman et la nouvelle au XIX<sup>ème</sup> siècle : réalisme et naturalisme.

## Bel-Ami

Guy De Maupassant

1885

Roman réaliste

*La Vie Française* vous présente le livre de Guy de Maupassant, Bel-Ami :

Cette semaine, le grand auteur Guy De Maupassant a annoncé au près de nos journalistes, la publication de son tout nouveau roman, Bel-Ami. Il y raconte comment, moi, Georges Duroy, un ancien combattant, revenu de l'Algérie, ai réussi à me trouver une place importante au sein du journalisme français.

De retour à Paris, je possédais un emploi chez un commerçant me payant très faiblement. Par un doux matin d'été je croisai un vieil ami de l'Algérie, Charles Forestier. Celui ayant réussi à trouver une place dans le monde du travail bien payé accepta de m'aider à devenir journaliste, comme lui-même. Un article sur mon voyage en Algérie me suffit à obtenir un emploi au grand journal *La Vie Française*, qui me fit devenir une vedette au près des parisiens. Charles Forestier, étant très malade des poumons partit avec sa femme, Madeleine, au sud de la France pour mourir en paix. Seulement M<sup>me</sup> Forestier, incapable de le voir mourir seule, m'appela afin de lui tenir compagnie. Forestier mourut en quelques heures, quelques mois après Madeleine et moi étions mariés. C'est à ce jour que je pris le nom de Monsieur Du Roy De Cantel. Pendant de longs mois j'eus des aventures avec M<sup>me</sup> de Marelle et M<sup>me</sup> Walter, la femme de mon patron. Ayant découvert que ma femme me trompait et étant amoureux de Suzanne Walter, je décidai de divorcer et échafaudai un plan pour pouvoir épouser la fille cadette de mon patron. Ce plan marcha et je finis par épouser la femme que j'aimais.

Georges Du Roy De Cantel

# RÉSUMÉS ORIGINAUX

---



*Karl Moniel pour Sigma, Paris, le 15 mai, 22:30*

- Karl, où est-tu ? Apporte-moi mes valises je vais commencer à les préparer.

- Tu veux emporter combien de valises à Zurich ?

- Deux je pense, je prendrai mon sac en bandoulière en cuir Jacobs si ça ne suffit pas.

Je descends dans la réserve chercher les valises.

Tout l'appartement est rangé et propre sauf la réserve, les huit valises entassées sont un peu poussiéreuses, et du papier peint fleuri baroque argenté est difficile à distinguer derrière les affaires cumulées. Je remonte la retrouver dans sa chambre avec les deux plus belles valises. L'escalier grince légèrement sous mes pas, et lorsqu'elle l'entend, elle s'exclame :

- Tu as bien pris la valise Hermès et la valise Horizon 55, ce sont mes préférées, elles sont grandes et elles ont un design très raffiné.

- Oui, c'est celles-ci, dis-je en essayant de franchir la porte laborieusement avec les deux valises.

# ECRIT D'APPROPRIATION- AJOUTER UN PASSAGE AU ROMAN

« J'ai adoré écrire une écriture d'appropriation, c'est vraiment une activité où nos limites n'ont aucune frontière, nos pensées du livre sont révélées, on n'a rien à cacher car même si on aime ou on n'aime pas, on trouve toujours quelque chose à dire. » (Gabriel)

## Écriture d'appropriation

« ....J'ai repris mes habits pas vraiment secs. Je me suis frotté le visage avec de l'eau. Le père Lurant dormait encore, et ronflait comme un haut-fer. Visage large. Épanoui. Je me suis dit que même dans le sommeil, il devait trouver autour de lui des brassées de fleurs. Le ventre vide, je suis parti.

En rentrant chez moi, je suis passé par le ruisseau où l'on avait retrouvé *Belle de Jour*. Le temps était froid, mes pieds gelés faisaient craquer la neige et y laissaient des traces de pas. L'eau était glacée. Des fissures me firent penser au jour où Clémence et moi étions venus ici un matin d'hiver afin d'apprécier la fine fraîcheur matinale. Nous nous étions assis au bord et, comme des enfants, avions essayé de casser la couche de glace avec des pierres. Clémence était la première à réussir. Un morceau s'était fissuré. Il avait coulé et l'eau froide était remontée. Une lumière dans les yeux de ma femme s'était allumée, l'envie de la revoir me poussa à avancer plus vite.

Je regardais devant moi, les yeux fixés sur la colline. Les mains dans les poches, je trouvai un vieux bracelet. Je me souvins du jour où je l'ai mis comme si c'était hier. Ma mère me l'avait attaché avant de mourir. Elle avait fait un vœu à ma place. Je n'ai pas su de quoi il s'agissait, jusqu'au jour de mon mariage. Mon père avait fait un discours.

- Ta mère serait tellement fière de toi mon fils. Je sais que tu te souviens du jour où elle t'a donné le bracelet que tu portes à ton poignet. Elle ne t'a jamais dit le vœu qu'elle a fait, je vais donc te le dire aujourd'hui à haute voix. Elle a souhaité que tu trouves la femme parfaite à tes yeux, la femme qui te rendra heureux et la femme avec qui tu voudras fonder une famille. À ce jour, je sais que son vœu s'est réalisé, m'avait-il dit.

À ce souvenir la seule chose à laquelle je pensais était ma fierté d'avoir épousé Clémence et d'avoir réalisé le souhait de ma mère. J'accélérai encore le pas pour éviter de faire patienter plus longtemps Clémence.

J'espérais qu'elle ne m'en voudrait pas trop de ne pas l'avoir prévenue. La guerre fait bien plus de dégâts que je ne le pensais. Toutes communications sont coupées. Téléphones et courriers. Je reconnus enfin le chemin qui mène à la maison. Il avait été déneigé par les voisins durant la nuit. Des tas de neige sur le bord le prouvaient. J'ai levé la tête. **Mon cœur a battu fort en voyant la maison. Elle était entièrement sous la neige, brillante sous le soleil clair qui fanfaronnait dans le ciel. De fins cierges de glace unissaient le bord du toit à la terre blanche. Soudain, je n'avait plus froid, plus faim, j'avais oublié la marche forcée que je m'étais imposée quatre heures durant, sur la route où ne cessait pas l'interminable farandole des soldats, de charrettes, de voitures et de camions.** »

th

# ECRIT D'APPROPRIATION- AJOUTER UN PASSAGE AU ROMAN



Le 1<sup>er</sup> Octobre 2018

Angers

M. de Chaupassant,

J'ai fini il y a peu de temps votre nouvelle intitulée *Miss Harriet*. Cette histoire m'a particulièrement touchée avec sa fin tragique et les thèmes abordés encore d'actualité tels que la religion et l'intégration des étrangers. Je trouve que malgré votre époque vous les traitez avec une certaine modernité.

J'ai cependant quelques déceptions. En effet, il reste beaucoup de questions sans réponse sur l'origine de *Miss Harriet* et c'est dommage.

Aussi, si un jour vous sortez une nouvelle sur le passé de celle-ci, faites-le moi savoir.

Respectueusement,

LE PAPE Anna

# ECRIT D'APPROPRIATION- ECRIRE À L'AUTEUR



## Petit Pays Privé de Paix



Lundi 4 janvier 1993

Chère Laure,

Gaby c'est mon nom. De toute façon tout a un nom. Les routes, les arbres, les insectes... Mon quartier, par exemple, c'est Kinanira. Ma ville c'est Bujumbura. Mon pays c'est le Burundi. [...]  
J'aime beaucoup de choses que je n'aime pas. J'aime le sucre dans la glace mais pas le froid. J'aime la piscine mais pas le chlore. J'aime l'école pour les copains et l'ambiance mais pas les cours. Grammaire, conjugaison, sous-entendu, prononciation, c'est la barbarie ! [...] Cette année, il va y avoir des élections pour élire un président de la République au Burundi. C'est la première fois que ça arrive.

Gaby





### NOM

Don Elemerio Nibaly Miliar

### AGE

44 ans

### ADRESSE

7<sup>ème</sup> arrondissement de Paris

### Personnalité

mystérieux, narcissique, misanthrope,  
obsessionnel, noble, chrétien pratiquant

☑ Aliment préféré: *L'œuf*

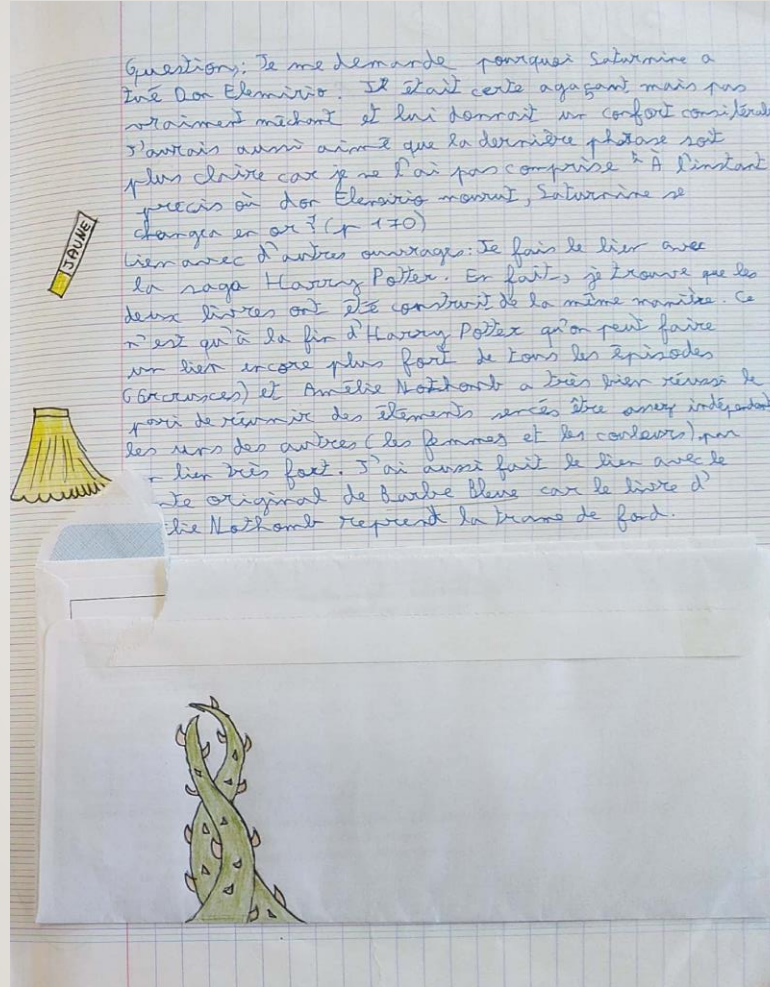
☑ Couleur préférée: *L'or*

☑ Hobbies: *la photographie, ma chambre noire, la lecture d'ouvrages anciens, mes Femmes, Dieu*

**Passé :** Il vient d'une lignée d'aristocrates espagnols en exil et naît en France. Il a une enfance aisée et à la mort de ses parents il décide de vivre reclus de tout avec seulement 3 domestiques comme vie sociale. Pour tromper sa solitude, il a attiré 8 femmes l'une après l'autre en proposant, dans les petites annonces, une colocation très intéressante. Elles disparaissent toutes mystérieusement...

### Dans l'histoire :

Il lance de nouveau une annonce et dès qu'il voit Saturnine, il sait que c'est ELLE. Il lui annonce dès lors que la chambre est pour elle. Il lui fait visiter et il lui impose une seule chose : ne pas entrer dans la chambre noire pourtant non fermée à clé. Tout le long de leur colocation elle refuse de se laisser aller à sa curiosité et reste septique à son égard notamment à cause de cette interdiction et des disparitions inexplicables de ses femmes. Il en tombe amoureux et l'invite à partager son dîner tous les soirs. Elle refuse toutes ses avances jusqu'à ce qu'il lui offre une jupe jaune qu'il a lui-même confectionnée. Elle succombe alors à son charme et cherche à se persuader qu'il est innocent. Mais au fil de leur discussion, il lui révèle ce qu'il n'a jamais vraiment cherché à cacher : la chambre noire est en quelque sorte son jardin secret où il a installé un dispositif cryogénique pour la protéger pensant qu'il ne servirait jamais. Malheureusement, toutes les femmes qu'il eut entré par curiosité dans la chambre et se firent toutes congelées. Les corps de ses compagnes mortes l'inspira et les prit une par une en photo avec le vêtement qu'il avait créé pour



# CRÉATIVITÉ

« La partie créative est très intéressante et la plupart des personnes y trouveront leur compte. Il n'y a pas à rentrer dans des cases avec un format précis, mais il faut laisser faire notre imagination. Cette liberté d'écriture est précieuse. » (Marine)

# CONSTRUIRE DES REPÈRES CHRONOLOGIQUES ET UNE CULTURE LITTÉRAIRE



A la fin de chaque séquence étudiée en classe, vous recopierez votre citation préférée, avec le nom de l'auteur et le titre de l'œuvre d'où elle est extraite. Vous indiquerez également l'objet d'étude associé à cette citation. Vous tenterez ensuite de l'apprendre par cœur.

Séquence 1	
Séquence 2	
Séquence 3	
Séquence 4	
Séquence 5	
Séquence 6	

## CONCLUSION – SEQUENCE 3

**OBJET D'ETUDE :** La poésie du XIXe siècle au XXe siècle : du romantisme au surréalisme  
« Du romantisme au surréalisme : comment le poète exprime-t-il son amour d'un siècle à l'autre ? »

A joindre à la fin du JDL

Alfred de Musset

Victor Hugo

Charles Baudelaire

Paul Verlaine

A. De Lamartine

Paul Eluard

Louis Aragon

**XIXe siècle – XXe siècle**

Romantisme/ Symbolisme/ Surréalisme  
Poésie

Que répondriez-vous à la problématique après l'étude de cette séquence ?  
Justifiez votre réponse, avec des éléments précis tirés de vos lectures pendant cette séquence.

.....

.....

.....

.....

.....

.....

.....

.....

.....

.....

Vos idées ont-elles évolué au cours de cette séquence ? Si oui, comment ?

.....

.....

.....

.....