

# BACCALAURÉAT GÉNÉRAL

ÉPREUVE D'ENSEIGNEMENT DE SPÉCIALITÉ

**SESSION 2022**

## **ARTS**

### **Arts plastiques**

Durée de l'épreuve : **3 h 30**

***Matériels autorisés***

*3 feuilles de papier machine blanc A4*

*Papier brouillon*

*Seuls les supports fournis sont autorisés.*

*Le matériel graphique (noir-blanc/couleur), ciseaux, colle, adhésifs personnels au candidat sont autorisés.*

*L'usage de la calculatrice et du dictionnaire est interdit.*

Dès que ce sujet vous est remis, assurez-vous qu'il est complet.

Ce sujet comporte **7** pages numérotées de **1/7** à **7/7**.

#### **Répartition des points**

<b>PREMIÈRE PARTIE</b>	12 points
<b>DEUXIÈME PARTIE</b>	8 points

## PREMIÈRE PARTIE

**TOUS les candidats doivent traiter le sujet suivant.**

**Analyse méthodique d'un corpus d'œuvres et réflexion sur certains aspects de la création artistique.**

À partir de la sélection d'au moins deux œuvres du corpus que vous analyserez, développez une réflexion personnelle, étayée et argumentée, sur l'axe de travail suivant : **mise en scène de l'image et place du spectateur.**

Vous élargirez vos références à d'autres œuvres de votre choix.

- 4 documents en annexe 1

## DEUXIÈME PARTIE

Vous traiterez **au choix** le sujet A ou le sujet B.

Vous indiquerez sur votre copie le sujet retenu.

**Sujet A : commentaire critique d'un document sur l'art.**

Situez et éclairez des enjeux **de la création face à des inégalités historiques** dont témoigne le document fourni.

- 1 document en annexe 2

**OU**

**Sujet B : note d'intention pour un projet d'exposition** (*le candidat choisit une des œuvres du corpus du sujet de la première partie pour développer son projet*).

Proposez un projet d'exposition :

- respectant obligatoirement l'intégrité de l'œuvre du corpus ;
- **dont le titre serait « Impressions ».**

*Les autres pages sont dédiées au dossier de documents.*

Annexe 1 (document 1)



Barbara KRUGER, *Untitled (Sans titre)*, 1994-1995, dimensions variables, installation de sérigraphies photographiques sur papier. Museum Ludwig, collection Ludwig, Cologne, Allemagne.



Annexe 1 (document 2)



Hans HOLBEIN le Jeune, *Les Ambassadeurs*, 1533, huile sur panneaux de chêne, 207 x 209 cm. National Gallery, Londres, Royaume-Uni.

Portrait de Jean de Dinteville, seigneur de Polisy, ambassadeur français et Georges de Selve, ecclésiastique, érudit et diplomate français.

Au premier plan, présence d'une anamorphose.

Annexe 1 (document 3)



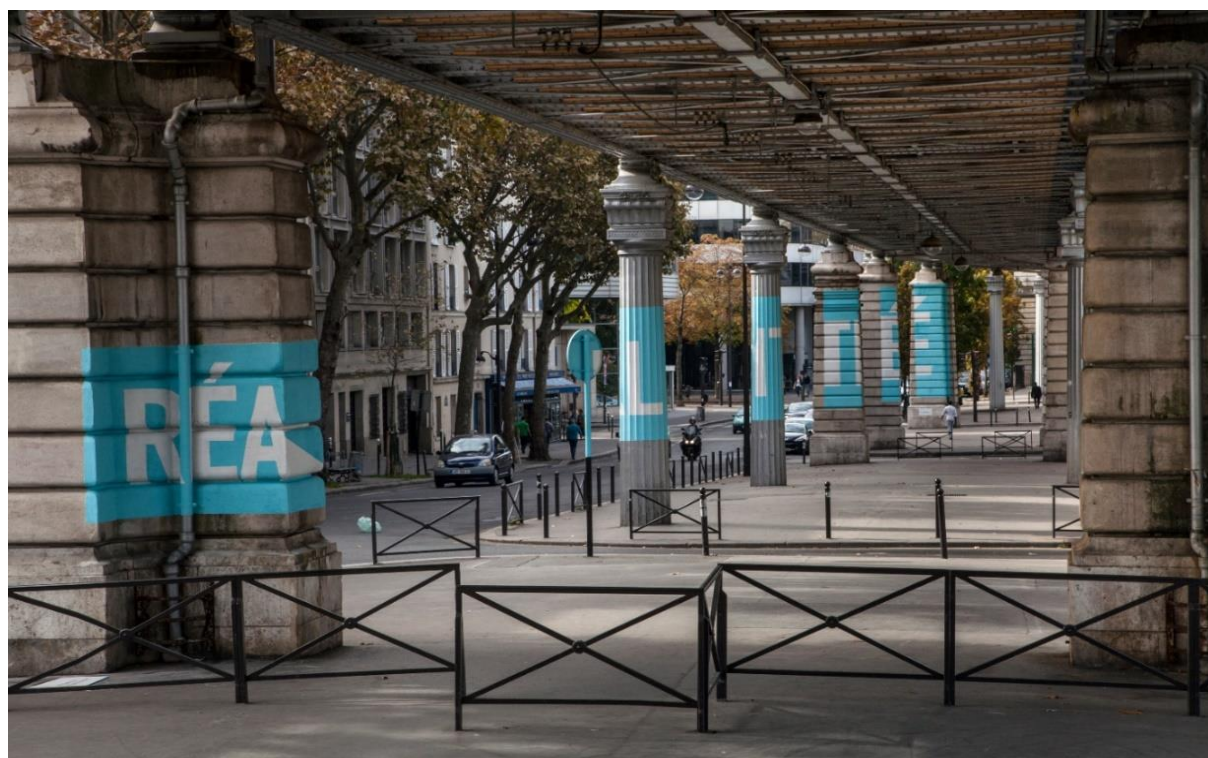
JR et MARCO, *Face2Face*, 2007, dimensions variables, mur de séparation israélo-palestinien. Ville de Bethléem, côté palestinien, Gaza, Palestine.



Annexe 1 (document 4)



BOA MISTURA (collectif d'artistes), *Réalité*, 2014, installation, exposition *La Nuit Blanche*, sous le viaduc du métro parisien entre les stations Quai de la Gare et Chevaleret (ligne 6), environ 130 m linéaires, peinture à base d'eau. Paris, France.



## Annexe 2 (document 1)



Copie d'écran d'un document attestant de la circulation dans l'espace public à Paris d'une affiche des GUERRILLA GIRLS, extrait du blog « La boîte à images 3 ».

<http://laboiteaimages.alainkorkos.fr/post/2018/12/31/Les-panneaux-de-la-col%C3%A8re>

Retranscription du texte du document et du texte sur l'affiche :

« l'affiche traduite se trouva sur les bus parisiens :

Est-ce que les femmes doivent être nues pour entrer au Metropolitan Museum ? Moins de 3 % des artistes exposés sont des femmes mais 83 % des nus sont féminins. »

*Les Guerrilla Girls sont un groupe de femmes artistes fondé à New York en 1985 et connu pour créer et diffuser des affiches afin de promouvoir, notamment, la place des femmes dans les arts et les institutions culturelles.*