

NOM :

Thème 4 : La création de richesse - 4.2. La performance de l'entreprise

EVALUATION

<i>Compétences disciplinaire</i>	<i>Auto-évaluation Elève</i>	<i>Evaluation Professeur</i>
<i>Distinguer les critères de performance d'une entreprise</i>		
<i>Calculer la rentabilité d'une entreprise</i>		
<i>Analyser les modalités de croissance de l'entreprise</i>		

I – LA PERFORMANCE

Document 1 : La performance économique

Efficace ou efficiente ?


Si une entreprise performante est compétitive, c'est parce qu'elle est à la fois efficace et efficiente. Efficace parce qu'elle atteint ses objectifs, efficiente parce qu'elle utilise peu de moyens. La performance se mesure avec des critères quantitatifs (le chiffre d'affaires, le résultat, la marge, les parts de marché...), mais aussi avec des critères qualitatifs comme la qualité et la notoriété.

Élodie Vivien a créé un commerce de vêtements pour enfants : Les linges d'Élodie. Elle a investi 150 000 €. Son résultat d'exploitation s'est élevé à 10 000 € pour le premier exercice et à 15 000 € pour le second.

Elle attend mieux encore pour cette année car elle a enregistré une excellente performance de son chiffre d'affaires au premier trimestre et atteint ainsi ses objectifs. Elle bénéficie déjà d'une bonne notoriété dans la ville où elle s'est installée en plein centre, à un emplacement stratégique.

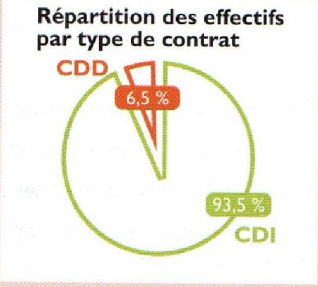
Question 1 : Quels sont les critères qui permettent de définir et de mesurer la performance économique du commerce d'Elodie Vivien ?

Document 2 : La performance sociale

 Veolia Environnement (eau, énergie, transport, environnement) souhaite devenir un modèle de performance sociale. Une série de 200 indicateurs sociaux permettent de mieux piloter et gérer les ressources humaines du Groupe. Veolia Environnement est classé parmi les leaders du CAC 40 pour la qualité et l'exhaustivité de ses informations sociales.

312 590 collaborateurs : 250 253 hommes / 62 337 femmes, soit 20 % de l'effectif.

Répartition des effectifs par type de contrat



Type de contrat	Pourcentage
CDI	93,5 %
CDD	6,5 %

Dans le cadre de sa politique en faveur de la diversité, le Groupe marque sa volonté de faire croître le nombre de femmes parmi ses collaborateurs.

508 697 actions de formation en 2009
La formation occupe une place centrale dans notre démarche RH.

2 047 accords collectifs, 15 553 représentants du personnel
Enfin, le Groupe favorise le dialogue social.

Notre politique de ressources humaines repose sur la fidélisation de nos collaborateurs
La rémunération annuelle moyenne brute est en hausse. Et le Groupe est attentif à la mobilité des salariés.

Un taux de fréquence d'accidents en baisse
La sécurité de nos collaborateurs fait partie des préoccupations majeures de Veolia Environnement.

www.veolia.com

Question 2 : Quels sont les indicateurs qui permettent à Veolia de mesurer sa performance sociale ?

Question 3 : Quel est l'intérêt pour cette entreprise de mettre en avant sa performance auprès de ses salariés et de ses actionnaires en publiant ces indicateurs ?

CERTIFIÉ AB AGRICULTURE BIOLOGIQUE

Le label européen de l'agriculture biologique et la marque AB offrent aux consommateurs la garantie d'un produit composé à 95 % d'ingrédients issus d'un mode de production biologique [...] et d'une production respectueuse de l'environnement. Mais une tolérance de 0,9 % d'OGM (présence non intentionnelle) est autorisée et comme la plupart des labels « bio », ils ne prennent en compte ni les critères sociaux (conditions de travail, rémunération...), ni le cycle de vie du produit « post-production » (emballage, transport, transformation, distribution, fin de vie...).

www.shopecolo.fr

50 PRODUITS BIO AUCHAN A MOINS DE 1€

Auchan a depuis longtemps la volonté d'offrir des produits bons et naturels.

Dès 1995, Auchan s'est impliqué auprès des producteurs et des industriels de la filière agriculture biologique. Auchan propose un large choix de produits portant le label AB, signe officiel de qualité, en produits de grande consommation et en produits frais.

www.auchan.fr

Auchan réduit son empreinte écologique

La gestion des déchets, l'optimisation de l'utilisation des ressources naturelles, la promotion d'une offre de qualité respectueuse de l'environnement ou l'intégration architecturale de ses sites commerciaux sont autant d'actions menées par l'entreprise pour la protection de l'environnement. [...] Chaque site travaille à l'amélioration permanente du tri et de la valorisation de ses déchets [...] En Chine, Auchan récupère et valorise 100 % de ses déchets papier, carton et bois. Le taux de recyclage atteint 62,4 % chez Auchan France. La réduction des consommations d'énergies est une préoccupation forte. [...] Les collaborateurs sont sensibilisés et formés aux pratiques respectueuses de l'environnement.

www.groupe-auchan.com

Question 4 : Le label AB sur certains produits commercialisés par Auchan est-il suffisant pour mesurer la performance environnementale de cette entreprise ?

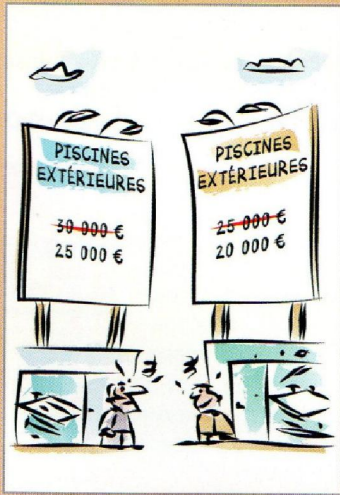
Question 5 : Sur quels critères Auchan évalue-t-il sa performance environnementale ?

II – LA RENTABILITE

Document 4 : Les coûts

Le coût d'une piscine

M. Boustes, constructeur de piscines, a acheté à un fournisseur asiatique le matériel (filtres, pompes, etc.) dont il équipe une piscine commandée par ses clients. Au prix d'achat de ces marchandises (2 450 €) s'ajoutent des charges d'approvisionnement (frais de livraison, dédouanement) pour 190 €. Les matières premières nécessaires (béton, parpaings, résines, etc.) ont été achetées en France pour 8 800 €. Pour construire la piscine, M. Boustes supporte le coût de la production (salaire des maçons, déplacements, repas et hébergement de ses ouvriers à proximité des chantiers, amortissement du matériel, énergie, etc.) pour 13 000 € et ce n'est pas fini... Il doit aussi ajouter pour calculer son coût de revient les coûts de distribution de ses piscines (salaire du représentant, encarts publicitaires, salaire de la secrétaire qui établit les devis et les factures, etc.) qui s'élèvent à 350 €. Pour établir son prix de vente à 30 000 €, il lui faut tenir compte de tous ces éléments mais rester compétitif face à la concurrence.



La connaissance des coûts est indispensable pour établir des devis, pour déterminer des prix de vente et pour contrôler que les coûts restent compatibles avec les prix de marché. La connaissance des coûts a pour effet de faciliter un certain nombre de décisions de gestion : embaucher ou sous-traiter, éliminer ou

développer certains produits, services ou activités, [...] optimiser qualités et quantités, améliorer la productivité, rechercher et obtenir les meilleures marges possible, développer le profit, comprendre les raisons et l'origine des réussites et des échecs.

www.creation-transmission.com

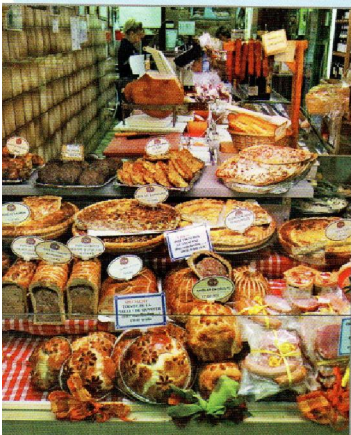
Question 6 : Calculez le coût de revient de la piscine construite par M. Boustes.

Question 7 : Quelle est la marge réalisée par M. Boustes ?

Question 8 : Pourquoi M. Boustes doit-il connaître et maîtriser ses coûts de revient ?

Document 5 : La mesure de la rentabilité

M. Vidal a réalisé des investissements à hauteur de 120 000 euros dans son commerce de produits régionaux et artisanaux. Il a emprunté pour cela 40 000 euros et ses capitaux propres s'élèvent à 80 000 euros. Il a réalisé cette année un chiffre d'affaires de 90 000 euros. Ce chiffre d'affaires est en hausse car l'an dernier, il s'était élevé à 70 000 euros. En revanche, ses charges ont augmenté (50 000 euros cette année pour 35 000 l'an dernier). Ses amortissements se sont chiffrés cette année à 24 000 euros, comme l'an dernier.



Comment se mesure la rentabilité ?

Le résultat exprime la rentabilité de l'activité de l'entreprise. Il se calcule par différence entre les produits dégagés par les ventes et l'exploitation et toutes les charges engagées pour cette activité (achats, charges de personnel, publicité, par exemple).

Résultat = produits – charges

Si le résultat est positif (bénéfice), il traduit l'accroissement de richesse dégagé par l'activité industrielle et commerciale de l'entreprise. Si le résultat est négatif, il s'agit d'une perte.

La capacité d'autofinancement désigne les ressources internes dégagées par l'activité de l'entreprise qui lui serviront à financer elle-même ses investissements et le remboursement de ses emprunts.

Capacité d'autofinancement = bénéfice + amortissements

La rentabilité économique rend compte de la capacité de l'entreprise à créer un profit et à se pérenniser. Une rentabilité de 0,4 signifie que pour 1 000 euros investis et empruntés, l'entreprise a dégagé un résultat de 400 euros. Cet indicateur sert principalement aux investisseurs.

Rentabilité économique = $\frac{\text{résultat}}{\text{capitaux investis} + \text{emprunts}}$

Question 9 : L'entreprise de M. Vidal a-t-elle réalisé l'an dernier une perte ou un bénéfice ? et cette année ?

Question 10 : Calculez la capacité d'autofinancement de l'entreprise de M. Vidal l'an dernier et cette année. Pourra-t-il développer son entreprise et payer ses emprunts ?

Question 11 : Quelle a été la rentabilité économique de cette entreprise l'an dernier ? et cette année ?
L'entreprise pourra-t-elle se pérenniser ?

III – LA CROISSANCE DE L'ENTREPRISE

Document 6 : Les modalités de la croissance

Auchan, une entreprise en croissance

Années 1960-1970	Création puis développement en France et création de la filiale immobilière Immochan.
Années 1980	Début de l'internationalisation (Espagne, Italie) et création de la filiale bancaire Accord.
Années 1990	Création d'hypermarchés (Portugal, Luxembourg, Pologne, Hongrie, Chine), rachat de Docks de France et de Pão de Açúcar.
Années 2000	Création d'hypermarchés en Russie, en Ukraine, en Roumanie. Création de filiales : Auchandrive, Auchandirect, Chronodrive, Alinéa, etc. Partenariats, rachats, accords en Italie, en Russie et à Dubai.
En projet	Ouverture de plus de 60 hypermarchés et d'une vingtaine de centres commerciaux, développement des activités d'e-commerce. Auchan compte par exemple ouvrir une vingtaine de points de distribution Chronodrive supplémentaires. Pour l'occasion, le groupe recrutera près de 1 000 personnes, essentiellement des responsables de magasin et des préparateurs de commandes.

Croissance interne ou externe

Le développement de l'entreprise peut être le résultat d'une croissance interne ou d'une croissance externe. L'entreprise achète de nouvelles machines, recrute du personnel, construit de nouveaux ateliers, crée de nouvelles activités... c'est la croissance interne.

La croissance externe va se faire par la réalisation de partenariats, d'absorption ou d'acquisition d'entreprises déjà existantes...

www.groupe-auchan.com

chronodrive.com *Passez prendre vos courses* **Service 100% GRATUIT**
LES COURSES FAITES POUR VOUS! du lundi au samedi de 8h30 à 20h30

- 1 Passez commande**
Parmi plus de 7500 références à prix hyper
- 2 Passez la prendre**
Dans le magasin le plus proche de chez vous
- 3 Passez moins de temps !**
Nous chargeons votre coffre en moins de 5 min

Question 12 : Pour chacune des périodes indiquées, la croissance d'Auchan est-elle interne, externe, les deux ?

- Années 1960-1970
- Années 1980
- Années 1990
- Années 2000
- En cours années 2010

Question 13 : D'après vos connaissances, pourquoi les PME-PMI privilégient le mode de croissance interne, alors que les grandes entreprises se tournent davantage vers le mode de croissance interne ?
