

Pratiquer l'oral en classe de 2^{nde}

Thème 2 : Territoires, populations et développement : quels défis ?

Dynamiques démographiques, inégalités socio-économiques

Travailler l'oral et les capacités qui lui sont liées dès la seconde permet d'amener les élèves à prendre conscience qu'un oral se compose de capacités qui doivent être travaillées pour une meilleure maîtrise de cet exercice

Le double objectif de cette activité est d'utiliser l'oral pour présenter une thématique à travers l'apport d'informations nécessaires à l'élaboration d'une production graphique, et, de permettre de travailler une capacité évaluée dans le cadre du baccalauréat « La réalisation d'un croquis à partir d'un texte » (le texte étant ici oralisé). Ce travail, réalisé au cours du premier trimestre de la classe de seconde, peut être considéré comme une évaluation diagnostique pour proposer ensuite aux élèves des outils de remédiation qui leur permettront de progresser à l'oral.

LE PROJET : Ce projet se déroule en plusieurs étapes

A NE PAS OUBLIER : Afin de mener à bien ce projet, diverses autorisations doivent être demandées au préalable aux familles telles que l'autorisation de filmer ou d'enregistrer, de diffuser via e lyco la voix et l'image des élèves.

Séance 1 (Durée estimée : 1 h) : Travail à effectuer en groupe de 3 ou 4 élèves

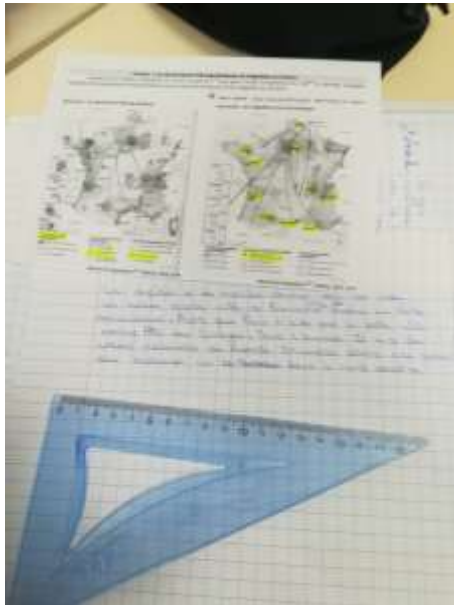
Dans le cadre de l'étude des dynamiques démographiques et des inégalités socio-économiques, les élèves analysent un dossier documentaire sur le thème choisi et construisent une production graphique qui servira de base à leur oral.

Trois thématiques leur sont alors proposées :

- L'étude des dynamiques démographiques et des inégalités socio-économiques à l'échelle nationale
- L'étude des dynamiques démographiques et des inégalités socio-économiques à l'échelle régionale
- L'étude des dynamiques démographiques et des inégalités socio-économiques à l'échelle urbaine

A l'aide des documents à leur disposition les élèves montrent comment les dynamiques démographiques et les inégalités se manifestent à l'échelle qu'ils ont choisie : ils doivent donc sélectionner les informations pertinentes, les synthétiser sous la forme d'une production graphique et préparer une restitution orale.

Sélection des informations sur le dossier documentaire distribué



Elaboration d'une production graphique

Ci-dessous des exemples de brouillon et texte préparatoire à l'oral

Handwritten notes in French, discussing demographic and socio-economic dynamics. The text is partially obscured by a ruler.

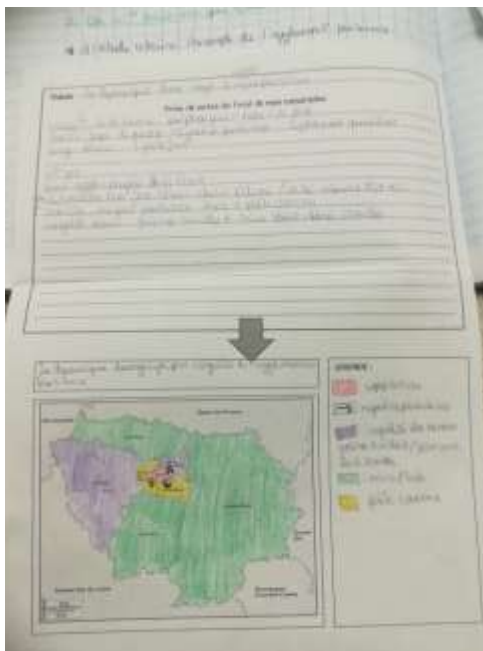
Handwritten notes in French, discussing demographic and socio-economic dynamics. The text is partially obscured by a ruler.

Handwritten notes in French, discussing demographic and socio-economic dynamics. The text is partially obscured by a ruler.

Séance 2 : En groupe, les élèves présentent oralement leur production cartographique (sans visualisation de leur production graphique par la classe, seul un fond de carte vierge projeté est à leur disposition) (Durée estimée : 1 heure)

Lors de cette séance chaque groupe est chargé de restituer oralement une synthèse de l'activité précédente (ici sa production graphique). Ce type d'activité orale correspond à une évaluation diagnostique qui permet notamment d'observer comment chaque groupe s'est organisé en fonction des préacquis sur le travail de l'oral. C'est pourquoi les élèves n'ont pas eu en amont de consignes spécifiques pour cet oral. Les capacités attendues pour ce travail ne seront explicitées qu'après cet oral.

- Chaque groupe expose les dynamiques démographiques et les inégalités présentes sur l'espace étudié dans un oral de 3 à 4 minutes dans le but que les autres élèves soient en mesure de les cartographier et donc de les analyser à une autre échelle que celle sur laquelle ils ont travaillé. Par ailleurs, un fond de carte vierge est projeté et peut être utilisé par chaque groupe lors de son oral. Cela permet de rendre l'oral plus dynamique et d'observer comment le groupe utilise le support (« fond de carte vierge »).
- Le reste de la classe prend des notes pour construire le croquis (fond de carte fourni) à partir de l'oral et pose des questions pour obtenir plus de précisions.
- L'échange entre le groupe classe et le groupe qui réalise l'oral permet de dynamiser l'oral mais aussi de conduire les élèves à prendre conscience de ce qui doit être précisé lors d'un oral pour, d'une part, une bonne prise de notes mais, aussi, pour l'élaboration d'une production graphique. Si l'oral ne présente pas convenablement le thème, les élèves du groupe classe posent des questions pour obtenir davantage de précisions.



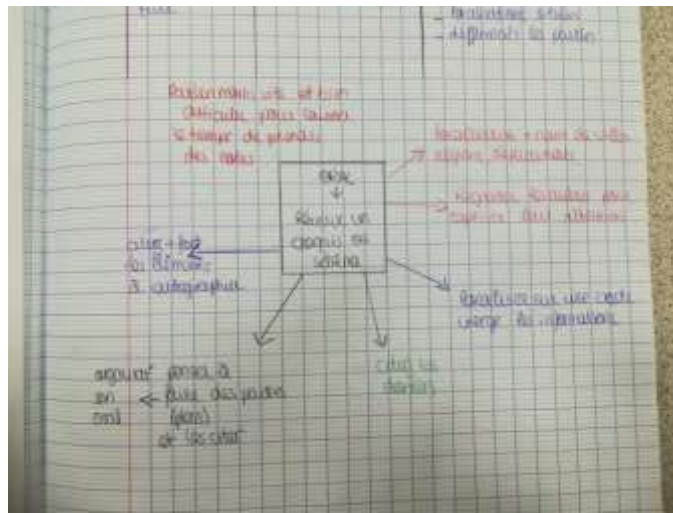
A LA MAISON : Les élèves sont chargés de terminer les productions graphiques à partir des notes qui ont été prises.

Séance 3 : Cette séance permet d'analyser l'oral les oraux (20 minutes)

En début de séance, une grille d'évaluation individuelle (Grille intitulée « Analyser son oral pour progresser ») est distribuée aux élèves. Puis, chaque groupe établit un bilan de son oral qu'il visionne sur une tablette de l'établissement (sur laquelle le professeur aura préalablement placée la vidéo puis retirée à l'issue du visionnage). Le groupe évalue chacun de ses membres à l'aide de la grille en surlignant ses réussites et donc les capacités qu'il a acquises lors de la prestation orale. Il s'agit donc d'une évaluation entre pairs (groupe restreint de 4 à 5 élèves) (durée estimée : 10 minutes)

Ce moment de visionnage privilégié permet à l'élève de prendre conscience de ses points forts et de ses fragilités à l'oral et donc de choisir par la suite ce qu'il souhaitera travailler.

BILAN collectif des oraux : Le professeur propose à la classe entière de dresser un bilan des présentations orales autour de la question suivante : quelles sont les conditions d'un bon oral en cartographie ? Lors de cet échange entre pairs, les élèves relèvent donc les éléments positifs et les difficultés rencontrées lors de l'écoute des oraux ainsi que les éléments à retravailler ou non observés. Le but de cette activité étant de faire prendre conscience aux élèves de la nécessité de préparer un oral, de réfléchir à ce que l'on souhaite que l'auditoire retienne et de la précision du vocabulaire utilisé. (durée estimée : 10 minutes)



Les corrigés des 3 productions cartographiques sont proposés aux élèves sur e lyco.

Séance 4 : sur un autre thème de géographie (ici Sociétés et environnements : des équilibres fragiles, La France : des milieux métropolitains et ultramarins entre valorisation et protection.)

Le professeur demande aux élèves (individuellement) de choisir sur leur **grille de progressivité** l'axe qu'ils souhaitent travailler en priorité. Les élèves sont ensuite regroupés en fonction de l'axe choisi, et, une « fiche outil » est distribuée à chaque groupe. (Une fiche outil est disponible pour chacun des axes). Sur cette dernière figure des conseils pour améliorer un oral ainsi qu'un atelier dans lequel un oral est à réaliser et à envoyer via elyco.

Une fois le travail reçu, le professeur écoute les enregistrements et dresse un bilan de l'écoute (points positifs, points à travailler et conseils).

LA PRATIQUE DE L'ORAL A TRAVERS CE PROJET

Ce projet permet de dresser un état des lieux de la relation de chaque élève à l'oral en début de seconde et de commencer à réfléchir avec lui sur les attendus d'un oral en situation de classe au quotidien.

Les oraux permettent de mettre en exergue la nécessité d'adapter son oral à son auditoire par le biais d'un échange entre pairs sur les points positifs et négatifs d'un oral (sur les attentes mutuelles du groupe qui propose l'oral mais aussi de celui qui est en situation d'écoute active). (Ici suite aux oraux sur les dynamiques démographiques et inégalités socio-économiques). L'écoute active permet de construire une réflexion entre pairs et d'apprendre à écouter les autres. En effet, lors de l'écoute active, les élèves peuvent interagir entre pairs, questionner leurs camarades, demander des explications.

L'oral fait appel à plusieurs capacités en même temps. La grille de progressivité permet de dresser un état des capacités à maîtriser et donc à travailler.

L'oral est un outil de différenciation pédagogique. Le visionnage de l'oral par le biais de l'autoévaluation permet à chaque élève de porter un regard critique sur son oral afin de mieux appréhender les capacités attendues, et, les fiches outils proposent des ateliers permettant d'individualiser le travail de réflexion sur l'oral et donc d'amélioration de l'oral.

L'oral permet de progresser à l'écrit. L'élève est amené à formuler par écrit (ici une production graphique) des éléments support de son oral.

L'apprentissage de l'oral se travaille : l'autoévaluation et la correction par le professeur ainsi que le bilan entre pairs permettent aux élèves de prendre conscience de la nécessité de préparer un oral en maîtrisant d'une part le contenu, et d'autre part, les attendus de l'auditoire. Comme le précise Sylvie PLANE : « Il est difficile pour un élève de faire une prestation orale sur quelque chose qu'il ne maîtrise pas. Il a donc BESOIN d'entraînement, de travailler les présentations orales mais aussi l'improvisation »

CONSIGNES DISTRIBUEES AUX ELEVES

Les dynamiques démographiques et inégalités de l'agglomération parisienne (Echelle urbaine)

Travail à effectuer en groupe (3 à 4 élèves)

PARCOURS 1

Capacités travaillées : Analyser puis synthétiser un dossier documentaire dans le but de réaliser une production cartographique- Savoir présenter oralement un schéma de synthèse – Prendre des notes pour restituer sous la forme d'une production cartographique les informations recueillies lors d'une présentation orale.

Matériel à disposition : un corpus documentaire sur le thème choisi, un mémo cartographique, des fonds de cartes

Les étapes du projet :

Séance 1 : Synthétiser des informations et préparer un oral en groupe de 3 à 4 élèves (1 heure)

A l'aide des documents à votre disposition, montrez comment les dynamiques démographiques et les inégalités se manifestent dans l'agglomération parisienne en synthétisant les idées sous la forme d'une production graphique qui soit facile à mémoriser et à reproduire puis, préparez une restitution orale de votre production.

Votre réflexion suivra les thèmes suivants :

- Une région densément peuplée
- Une population mobile
- La présence d'inégalités

Séance 2 : Présentation de l'oral en classe entière (1 heure) :

Pendant qu'un groupe présente oralement les dynamiques démographiques et les inégalités présentes à l'échelle étudiée, le reste de la classe, dans le cadre d'une écoute active, prend des notes pour comprendre et cartographier les éléments de réflexion.

A l'issue de la séance : (travail à la maison) : Terminez les productions cartographiques

Séance 3 : Analyse des oraux en groupe puis en classe entière (20 minutes)

Dans un premier temps, chaque groupe évalue collectivement l'oral de chacun des membres du groupe (accessible sur la tablette qui vous a été attribuée) en surlignant sur la grille d'évaluation les réussites, capacités acquises lors de l'oral. (10 minutes)

Puis, **en classe entière** : dressez un bilan des éléments qui devraient être présentés à l'oral pour une meilleure compréhension. (10 minutes)

Les dynamiques démographiques et inégalités en région PACA ou en Occitanie

Travail à effectuer en groupe (3 à 4 élèves)

PARCOURS 2

Capacités travaillées : Analyser puis synthétiser un dossier documentaire dans le but de réaliser une production cartographique- Savoir présenter oralement un schéma de synthèse – Prendre des notes pour restituer sous la forme d'une production cartographique les informations recueillies lors d'une présentation orale.

Matériel à disposition : un corpus documentaire sur le thème choisi, un mémo cartographique, des fonds de cartes

Les étapes du projet :

Séance 1 : Synthétiser des informations et préparer un oral : groupe de 3 à 4 élèves (Durée : 1 heure)

A l'aide des documents à votre disposition, montrez comment les dynamiques démographiques et les inégalités se manifestent dans cette région en synthétisant les idées sous la forme d'une production graphique qui soit facile à mémoriser et à reproduire puis préparez une restitution orale.

Votre réflexion suivra les thèmes suivants :

- Des contrastes de peuplement
- Un ralentissement de la croissance
- La présence d'inégalités

Séance 2 : Présentation de l'oral en classe entière (1 heure) :

Pendant qu'un groupe présente oralement les dynamiques démographiques et les inégalités étudiées, le reste de la classe, dans le cadre d'une écoute active, prend des notes pour comprendre et cartographier les éléments de réflexion.

A l'issue de la séance : (travail à la maison) : Terminez les productions cartographiques

Séance 3 : Analyse des oraux en groupe puis en classe entière (20 minutes)

Dans un premier temps, chaque groupe évalue collectivement l'oral de chacun des membres du groupe (accessible sur la tablette qui vous a été attribuée) en surlignant sur la grille d'évaluation les réussites, capacités acquises lors de l'oral. (10 minutes)

Puis, **en classe entière** : dressez un bilan des éléments qui devraient être présentés à l'oral pour une meilleure compréhension. (10 minutes)

Les dynamiques démographiques et inégalités en France

Travail à effectuer en groupe (3 à 4 élèves)

PARCOURS 3

Capacités travaillées : Analyser puis synthétiser un dossier documentaire dans le but de réaliser une production cartographique- Savoir présenter oralement un schéma de synthèse – Prendre des notes pour restituer sous la forme d'une production cartographique les informations recueillies lors d'une présentation orale.

Matériel à disposition : un corpus documentaire sur le thème choisi, un mémo cartographique, des fonds de cartes

Les étapes du projet :

Séance 1 : Synthétiser des informations et préparer un oral (groupe de 3 à 4 élèves) (durée : 1 heure) :

A l'aide des documents à votre disposition, montrez comment les dynamiques démographiques et les inégalités se manifestent en France en synthétisant les idées sous la forme d'une production graphique qui soit facile à mémoriser et à reproduire puis préparez une restitution orale.

Votre réflexion suivra les thèmes suivants :

- Un inégal dynamisme démographique
- La présence de mobilités
- Des inégalités socio-économiques marquées

Séance 2 : Présentation de l'oral en classe entière (1 heure) :

Pendant qu'un groupe présente oralement les dynamiques démographiques et les inégalités étudiées, le reste de la classe, dans le cadre d'une écoute active, prend des notes pour comprendre et cartographier les éléments de réflexion.

A l'issue de la séance : (travail à la maison) : Terminez les productions cartographiques

Séance 3 : Analyse des oraux en groupe puis en classe entière (20 minutes)

Dans un premier temps, chaque groupe évalue collectivement l'oral de chacun des membres du groupe (accessible sur la tablette qui vous a été attribuée) en surlignant sur la grille d'évaluation les réussites, capacités acquises lors de l'oral. (10 minutes)

Puis, en classe entière : dressez un bilan des éléments qui devraient être présentés à l'oral pour une meilleure compréhension. (10 minutes)

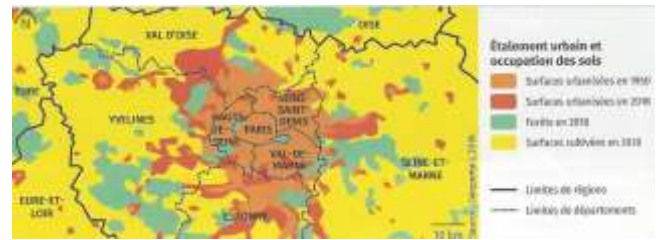
DOSSIER : Les dynamiques démographiques et inégalités dans l'agglomération parisienne

Agglomération la plus peuplée de France, Paris concentre de nombreux emplois ainsi que des habitants mobiles. Mais, cette riche région est aussi inégalitaire.

Document 1 : Le poids de Paris et de son agglomération

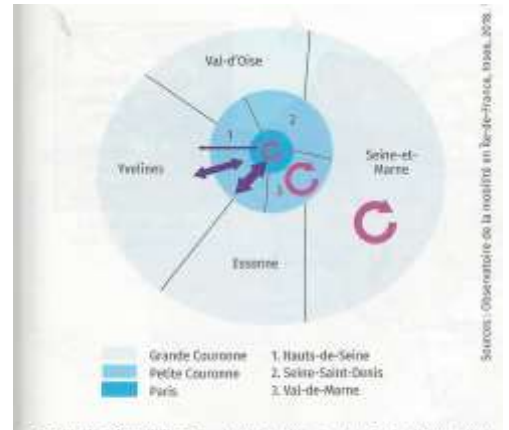


Document 2 : L'étalement de l'agglomération

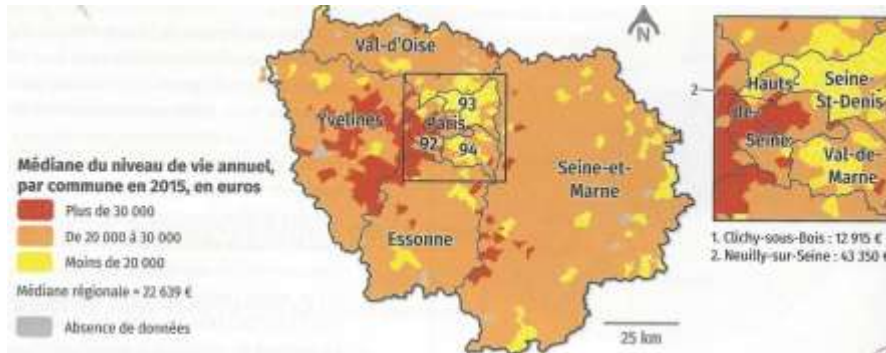


Source : Manuel de Géographie 2^{nde}, Lelivrescolaire.fr, 2019

Document 4: Des mobilités massives



Document 3 : Des inégalités de revenus



Source : Manuel de Géographie 2^{nde}, Lelivrescolaire.fr, 2019

Document 6 : La gentrification à Montreuil



La commune de Montreuil se situe en Seine-St-Denis. Elle est limitrophe de Paris, ville à laquelle elle est reliée par le métro.

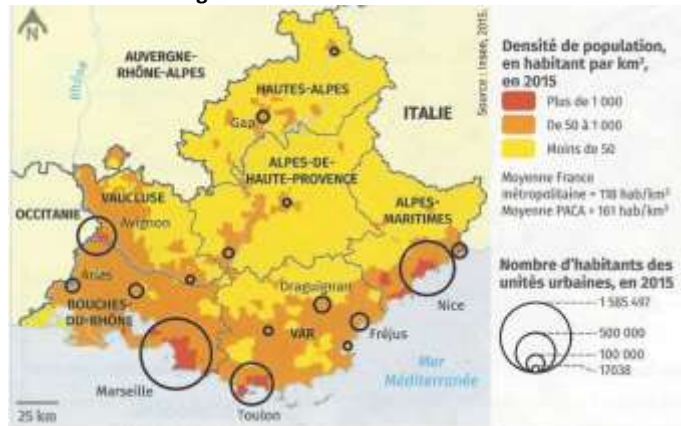
Source : Manuel de Géographie 2^{nde}, Lelivrescolaire.fr, 2019

DOSSIER : Les dynamiques démographiques et inégalités en région Provence Alpes Côte d'Azur

La région Provence Alpes Côte d'Azur (PACA) est la troisième région la plus peuplée de France. Dans cette région densément peuplée la périurbanisation et les inégalités sont importantes.

DES CONTRASTES DE DEVELOPPEMENT

Document : Une région concentrée sur le littoral



Source : Manuel de Géographie de 2^{nde}, Lelivrescolaire.fr, 2019

Document : Une région marquée par les contraintes du relief



Source : Manuel de Géographie de 2^{nde}, Lelivrescolaire.fr, 2019

UNE CROISSANCE DEMOGRAPHIQUE RALENTIE

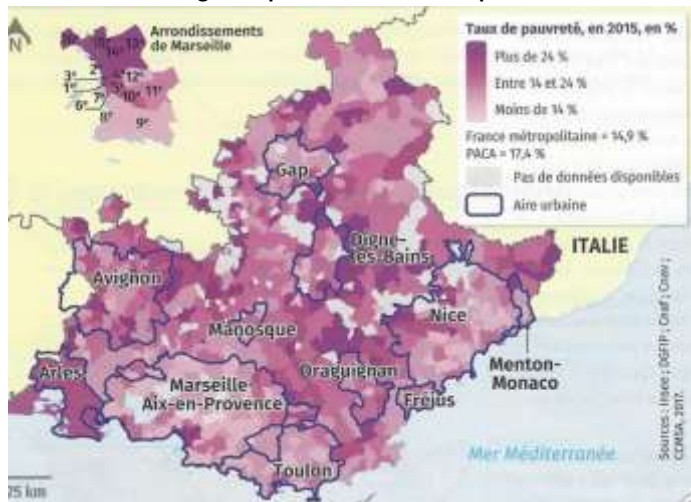
Document : Un profil démographique proche de la moyenne française

Au premier janvier 2015, Provence-Alpes-Côte d'Azur a dépassé le seuil des cinq millions d'habitants. Entre 2010 et 2015, la population a augmenté de 0,4 % en moyenne chaque année, soit un rythme proche du niveau national (+ 0,5 %). Au cours de cette période, le solde naturel a davantage contribué à la croissance démographique que le solde migratoire. Profitant de l'installation de nouveaux habitants, le Var est le département le plus dynamique de la région. À l'inverse, dans les Bouches-du-Rhône et en Vaucluse, la croissance démographique est assurée par le solde naturel qui compense le déficit migratoire. La périurbanisation reste à l'œuvre et s'accompagne d'un déficit migratoire des grands pôles urbains au bénéfice de leurs couronnes.

Fabrice Michailtesco, « En 2015, Provence-Alpes-Côte d'Azur a franchi le seuil des 5 millions d'habitants », Insee, 27 décembre 2017

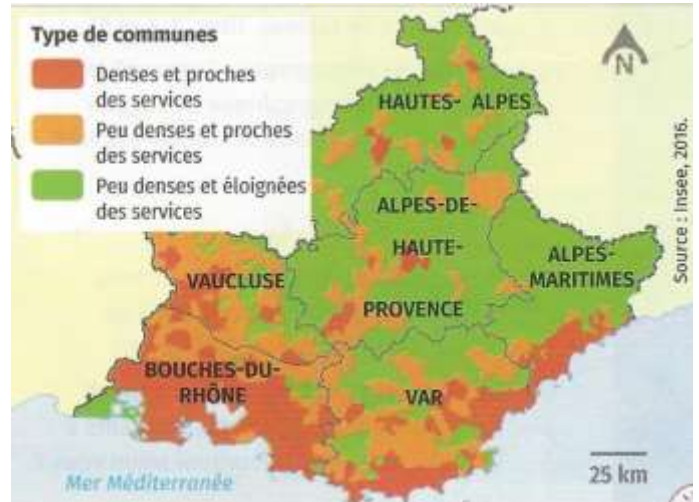
DE FORTES INEGALITES

Document : Les inégalités présentes dans les espaces ruraux et urbains



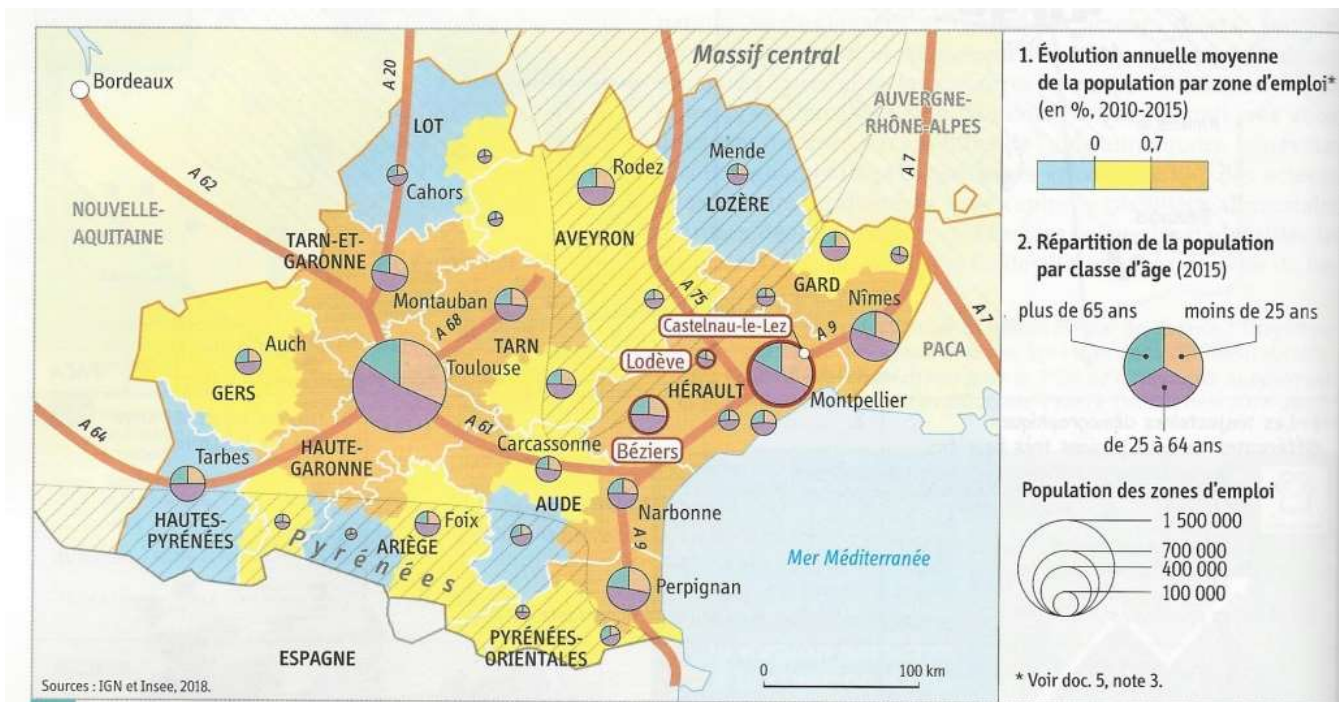
Source : Manuel de Géographie de 2^{nde}, Lelivrescolaire.fr, 2019

Document : Densités et accès aux services



Source : Manuel de Géographie de 2^{nde}, Lelivrescolaire.fr, 2019

L'Occitanie est une région du sud de la France qui présente le plus d'inégalités démographiques et économiques.



1 Structure par âge et évolution de la population

2 Dynamismes démographique et économique

« L'Occitanie présente de fortes disparités, avec trois des cinq départements les plus ruraux de France (Gers, Lot, Lozère), dont plus de 66 % de la population est rurale. A contrario, la Haute-Garonne, l'Hérault et les Pyrénées-Orientales comptent plus de 66 % de population urbaine.

La région continue d'attirer retraités – davantage sur le littoral – et étudiants – surtout autour de Toulouse et Montpellier – et est très attractive pour les cadres et les actifs. Mais elle est aussi celle qui accueille le plus de chômeurs. La croissance démographique s'explique en grande partie par le dynamisme de l'économie régionale (4^e rang national). Entre 2008 et 2013, le PIB a progressé de 8,5 % (2^e taux de croissance en France métropolitaine).

Avec 3,7 % du PIB consacré à la recherche et développement (R&D) en 2014, l'Occitanie est au premier rang national. Ce secteur est porté par l'aéronautique (Airbus à Toulouse), la chimie et la pharmacie à Montpellier. Les trois quarts de la dépense en R&D des entreprises se font en Haute-Garonne. La recherche emploie 45 400 personnes. »

D'après P. Périé, « L'Occitanie, région la plus attractive pour les jeunes et les seniors », *latribune.fr*, 15 février 2017.

3 La situation de Béziers

« Malgré un nombre d'emplois en hausse constante avec une accélération sur les dix dernières années, le territoire de Béziers conserve un tissu économique fragile : surreprésentation de l'économie résidentielle¹, importance des emplois précaires, crise viticole, absence d'une filière économique créatrice d'emplois stables, des atouts pour développer la logistique qui crée pourtant peu d'emplois, des emplois qualifiés absorbés par Montpellier.

Ces grandes caractéristiques de l'économie locale ont des répercussions directes sur la structure sociale du territoire :

- Un niveau de revenus faible.
- Une sous-représentation des CSP² dites supérieures et une surreprésentation des actifs peu ou pas qualifiés.
- Un taux de chômage élevé. »

D'après Direction régionale de l'environnement, de l'aménagement et du logement (Languedoc-Roussillon)-RCT, *Le Grand territoire Béziers-Narbonne Comment insuffler une vision commune et concilier la cohésion et la compétitivité des territoires biterrois et narbonnais ?*, www.occitanie.developpement-durable.gouv.fr, mai 2011.

1. Économie destinée à satisfaire les besoins de la population du territoire.
2. CSP : catégories socio-professionnelles.

Dossier : Les dynamiques démographiques et inégalités en France

Peuplée de 67 millions d'habitants la France occupe le 2nd rang dans l'Union Européenne et le 20^{ème} à l'échelle mondiale. Cependant les dynamiques démographiques varient selon les territoires et les inégalités se creusent.



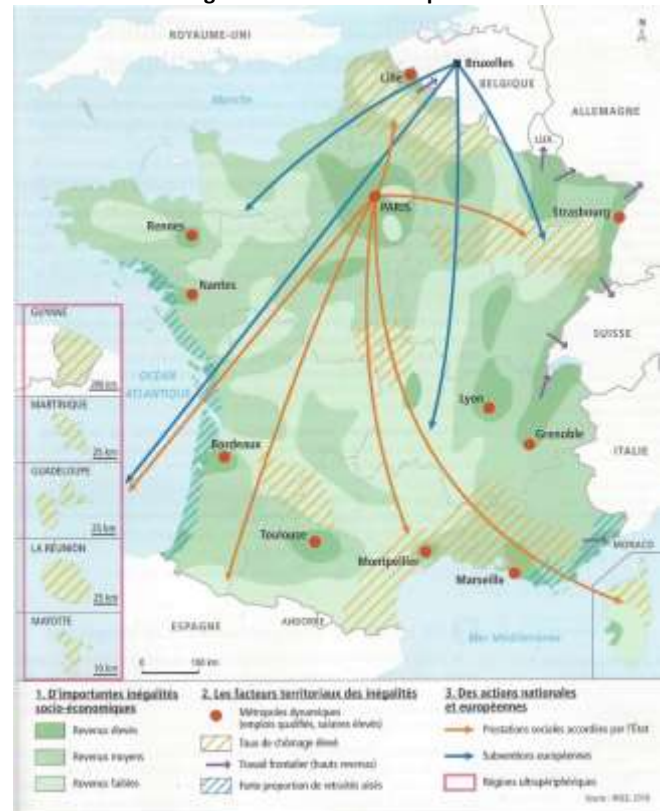
Vidéo à regarder : <https://youtu.be/GGPXjiwWZc> Marly-Gomont de Kamini

Document : Les dynamiques démographiques



Manuel de Géographie 2^{nde}, Nathan, 2019, p146

Document : Les inégalités socio-économiques



Manuel de Géographie 2^{nde}, Nathan, 2019, p147

Dossier : Les dynamiques démographiques et inégalités en France

Peuplée de 67 millions d'habitants la France occupe le 2nd rang dans l'Union Européenne et le 20^{ème} à l'échelle mondiale. Cependant les dynamiques démographiques varient selon les territoires et les inégalités se creusent.



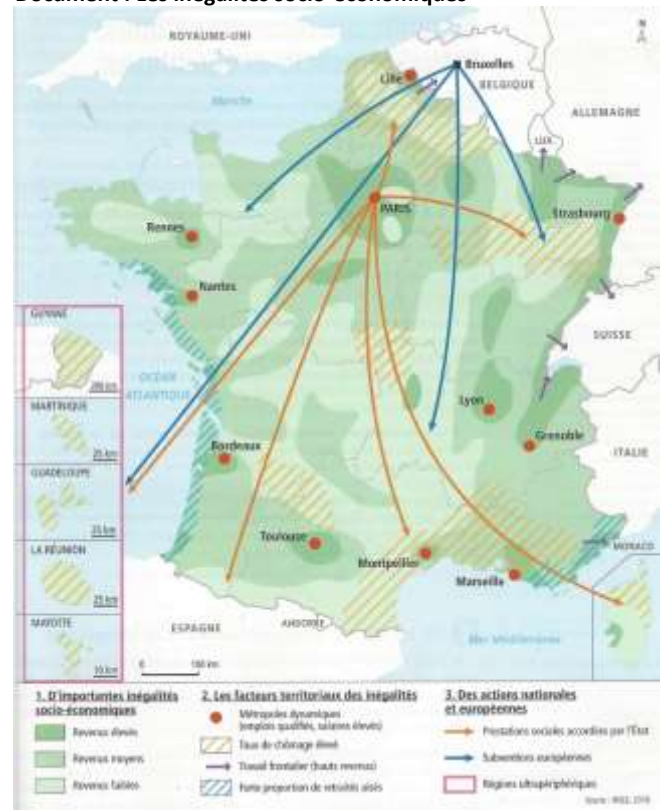
Vidéo à regarder : <https://youtu.be/GGPXjiwWZc> Marly-Gomont de Kamini

Document : Les dynamiques démographiques



Manuel de Géographie 2^{nde}, Nathan, 2019, p146

Document : Les inégalités socio-économiques



Manuel de Géographie 2^{nde}, Nathan, 2019, p147