

# LES CAUSES

## du vieillissement cutané

À une époque où la recherche médicale et les avancées en génomique permettent aux hommes de vivre plus longtemps et en meilleure santé, la question du vieillissement de la peau est devenue de la plus haute importance. Ericson Laboratoire s'y intéresse tout particulièrement.

**37 % des femmes sont concernées par les rides autour des lèvres**

### **D**eux mécanismes à l'origine du vieillissement de la peau

**Le premier processus de vieillissement est intrinsèque, naturel, et son rythme est génétiquement déterminé.**

Il se traduit par une altération des mécanismes de réparation et de maintenance des cellules.

Il est déterminé par une horloge biologique individuelle génétiquement programmée. Les communications entre les cellules dermiques via la matrice extracellulaire, ou MEC, se ralentissent, provoquant une diminution de la quantité et de la qualité des fibres de soutien produites.

La matrice extracellulaire est composée principalement de fibres de collagène, d'élastine et de glycoprotéines hygroscopiques (GlycosAminoGlycanes ou GAG). C'est le réseau structurel qui supporte la peau et lui assure ses propriétés biomécaniques : fermeté, élasticité, ainsi que son épaisseur et sa densité. Lors du vieillissement cutané, la matrice extracellulaire se déstructure, les volumes et l'aspect du visage se modifient progressivement tandis que les rides se creusent. La peau devient également « sous tendue » en raison de la fonte des tissus graisseux et musculaire qui ne jouent plus leur rôle de soutien. Le derme est également moins bien irrigué et son réseau vasculaire devient moins dense.

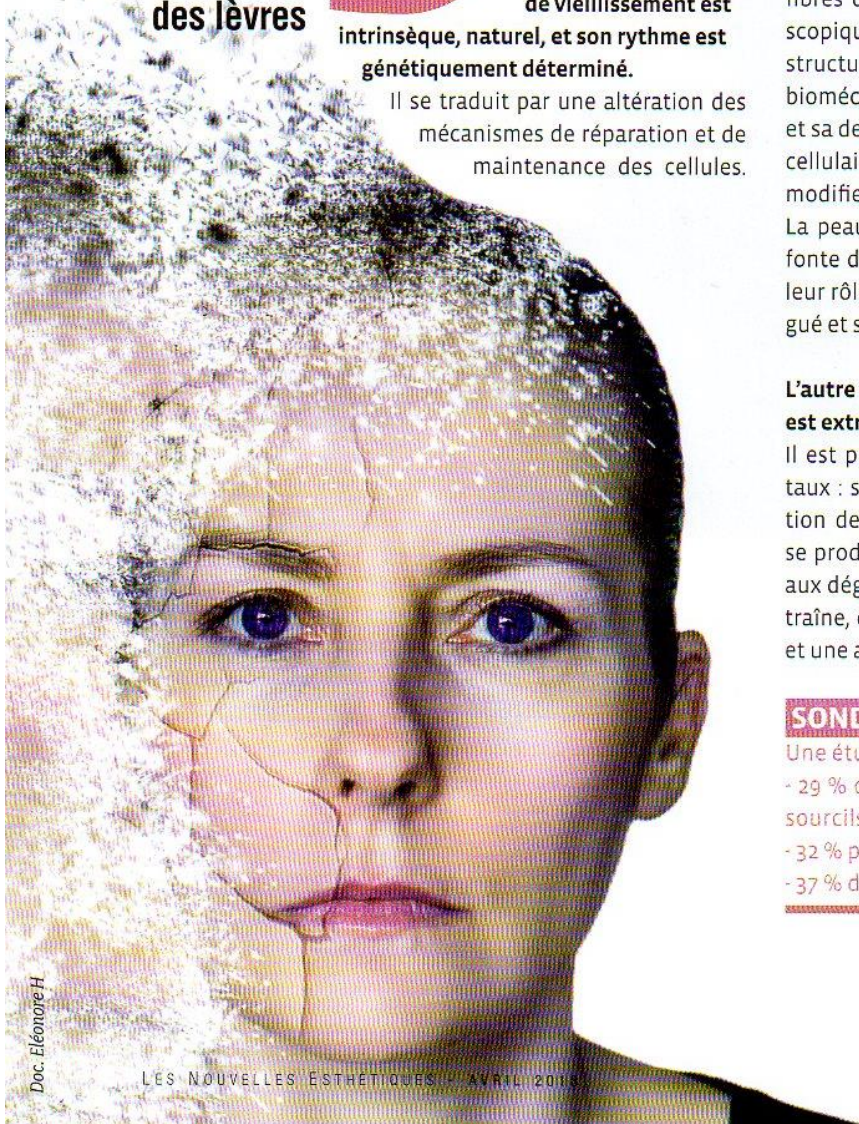
### **L'autre processus de vieillissement de la peau est extrinsèque**

Il est produit par un ensemble de facteurs environnementaux : soleil, tabac, stress, etc, qui engendrent une production de substances toxiques appelées « radicaux libres ». Il se produit, alors, une diminution de la résistance cellulaire aux dégâts oxydatifs, causés par les radicaux libres. Cela entraîne, entre autres, une dégradation importante de la MEC et une activité réduite des fibroblastes.

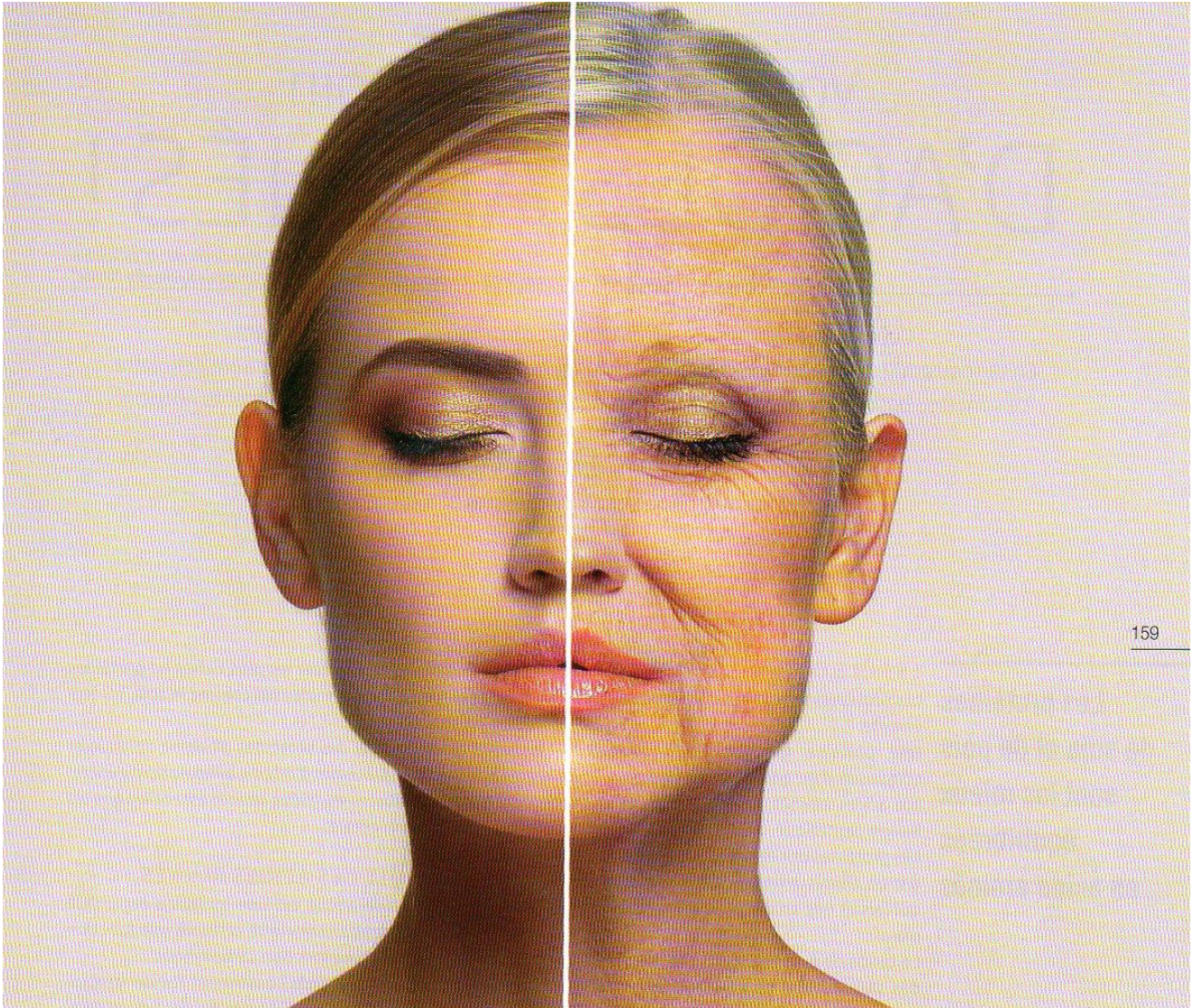
### **SONDAGE**

Une étude réalisée avec 4 400 femmes a révélé que :

- 29 % des femmes sont concernées par les rides entre les sourcils,
- 32 % par les rides du sillon nasogénien,
- 37 % des femmes par les rides autour des lèvres.




Doc. Eleonore H



### BAISSE DE PRODUCTION DE COLLAGÈNE ET D'ÉLASTINE

Ces différents événements accélèrent le vieillissement naturel en agissant sur les fibres de soutien de la peau : collagène et élastine essentiellement. Le collagène est constitué d'un réseau de fibres. Il peut être comparé à une armature qui assure la cohésion des cellules. Il possède également la capacité de retenir l'eau à l'intérieur de l'organisme, il donne aux tissus une résistance mécanique à l'étirement en soutenant leur élasticité et leur régénération cellulaire. La production de collagène diminue avec les années : en moyenne, on constate une perte de collagène de 1 % à 1,5 % par an. Cela signifie qu'à l'âge de 50 ans, la production de collagène est réduite de 1/3.

### PERTE DE FERMETÉ

La peau du visage s'affine également en raison de la perte de graisse et de son transfert vers d'autres zones du visage. La peau devient moins ferme et s'affaisse. L'élasticité réduite de la peau diminue sa faculté à garder sa forme et ne lui permet plus de suivre aussi précisément les contours du visage. Chez les femmes jeunes, les pommettes hautes et le menton en pointe forment ce que l'on appelle un triangle de beauté. Avec le vieillissement, la matrice extracellulaire se détruit, la peau perd en fermeté et fige les expressions négatives du visage, formant ainsi un triangle de beauté inversé. 

### FERMETÉ DU VISAGE

Pour lutter contre la perte de fermeté du visage, il faut agir en même temps sur les deux effets du vieillissement :

- la diminution de la production de collagène,
- la destruction du réseau de ses fibres de soutien.