

Groupe Recherche Action Formation

— G.R.A.F. —

Les compétences psychosociales

dans les pratiques pédagogiques

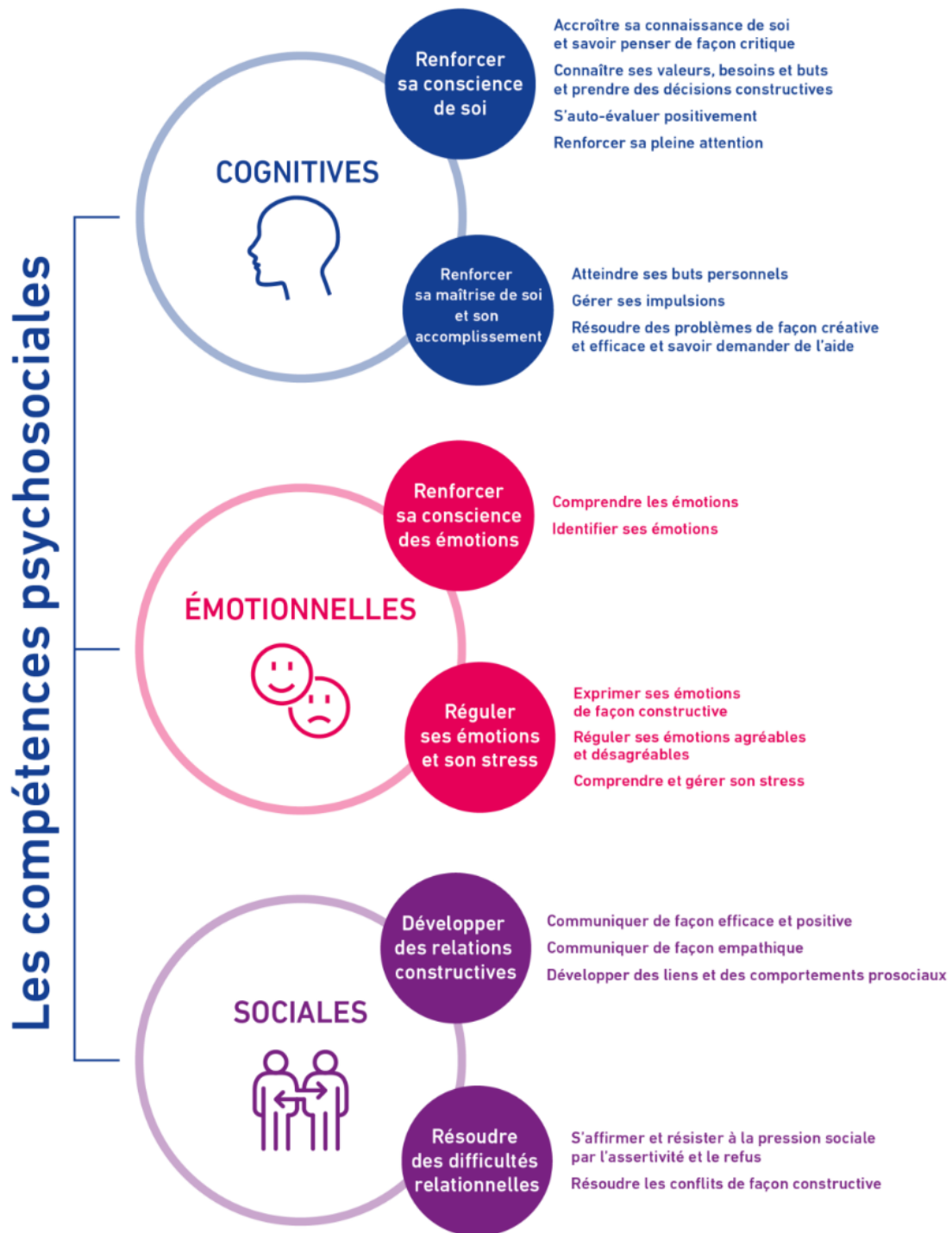
au service de la persévérance scolaire

Bilan du GRAF (2023-2025)

Académie de Nantes

Sommaire

Avant-propos	4
La constitution du groupe	4
Que sont les compétences psychosociales (CPS) ?.....	6
Principes directeurs du développement des CPS dans le second degré	7
CPS et socle commun	8
Les pratiques pédagogiques en classe	9
Étude des ressources de formations CPS existantes	9
Pourquoi intégrer les CPS dans les pratiques pédagogiques ?.....	10
Comment intégrer les CPS dans les pratiques pédagogiques ?.....	13
La question de la posture de l'enseignant	17
Des actions en établissements.....	19
Les conditions de mise en œuvre des CPS dans l'établissement	20
Des interventions auprès des équipes pédagogiques	21
Des dispositifs en établissement	22
Des séances CPS proposées aux élèves en classe.....	23
Les compétences psychosociales au profit de la persévérance scolaire.....	25
La persévérance scolaire.....	25
Le lien entre CPS et persévérance scolaire.....	26
Renforcer les CPS pour favoriser la réussite des élèves.....	28
Comment se former ?.....	29
La formation « compétences psychosociales au profit de la persévérance scolaire ».....	31
Les temps forts de l'année durant lesquels le travail des CPS est favorisé	31
Conclusion	32
Quelques préconisations	33
Bibliographie	34
Sitographie.....	35
Notes.....	36



Compétences cognitives, émotionnelles et sociales constituant les compétences psychosociales - [infographie par Santé publique France, 2025](#)

Avant-propos

Les attendus d'un Groupe Recherche Action Formation (GRAF) visent à développer parmi les enseignants une culture de recherche et d'innovation, et à réunir des conditions favorables à une formation entre pairs, fondée sur la recherche. Le GRAF contribue également à l'accompagnement d'équipes interdisciplinaires et/ou intercatégorielles dans l'expérimentation et la généralisation de nouveaux dispositifs d'enseignement.

La constitution du groupe

Dans le contexte de révision du socle commun, de nombreuses questions ont été soulevées concernant la pratique des compétences psychosociales à l'école, en particulier dans le second degré. La formation des équipes est l'élément fondamental pour développer les compétences psychosociales auprès des jeunes et pour les intégrer au cœur des établissements et de la classe.

La Déléguée académique à la persévérance scolaire et à l'insertion (DAPSI) a réuni des professeurs formateurs de l'académie ainsi que des coordonnateurs de la Mission de lutte contre le décrochage scolaire (MLDS), conseillers des réseaux Formation Qualification Emploi (FOQUALE), déployant déjà des formations sur les compétences psychosociales à l'attention des équipes de l'académie. Ce groupe est constitué de personnels préalablement formés aux compétences psychosociales :

Nom	Fonction	Dépt.
Anne BOSC	Enseignante de sciences physiques et chimiques, formatrice académique	44
Laurence CAUJOLLE	Enseignante de lettres modernes, formatrice académique Éducation prioritaire	85
Valérie CHEVOLOT	Enseignante d'éducation physique et sportive et formatrice	85
Marine CORVAISIER	Conseillère FOQUALE	49
Christine CROCHET	Conseillère FOQUALE	85
Lucie DA-MOTA	Enseignante d'espagnol et formatrice	44
Samuel GODBERT	Conseiller FOQUALE	72
Élisabeth GRENIER	Conseillère FOQUALE	53

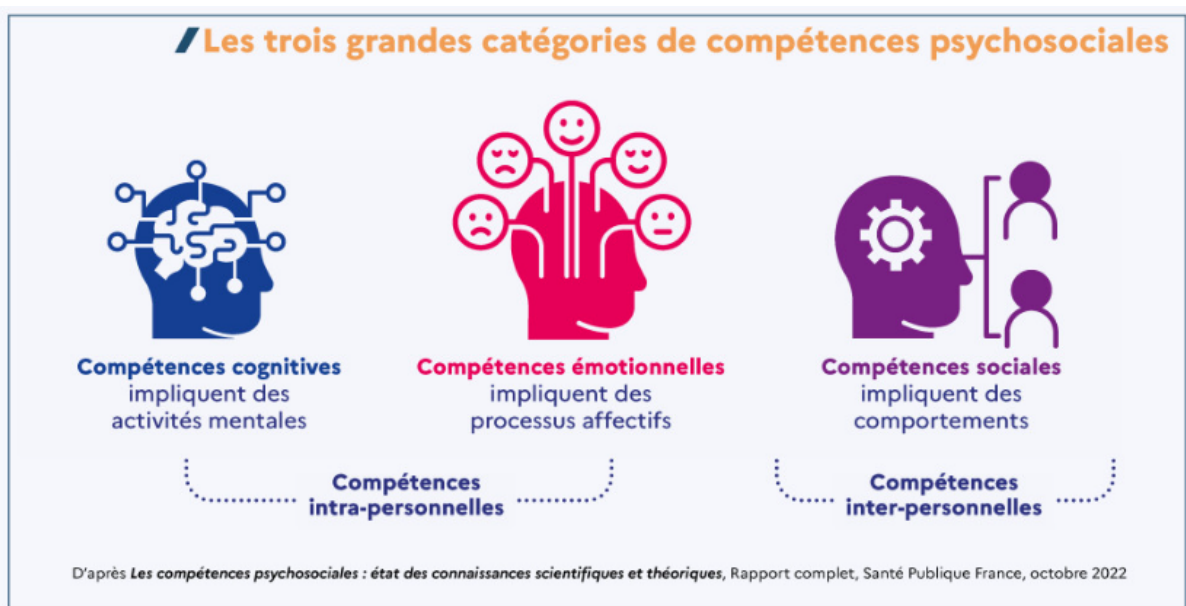
Nom	Fonction	Dépt.
Nathalie HUBERT	Enseignante de lettres-histoire et géographie, formatrice académique	53
Colombe LAFORET	Chargée de missions formation et insertion, DAPSI	—
Anne LE MAT	IA-IPR EVS, déléguée académique à la persévérance scolaire et à l'insertion	—
Aude MASSON	Conseillère FOQUALE	49
Isabelle RIBEYRE	Enseignante de sciences de la vie et de la Terre et formatrice	53
Patricia RONDEAU	Conseillère FOQUALE	44

Que sont les compétences psychosociales (CPS) ?

« Les compétences psychosociales (CPS) correspondent à la capacité d'une personne à répondre avec efficacité aux exigences et aux épreuves de la vie quotidienne. C'est l'aptitude d'une personne à maintenir un état de bien-être mental, en adoptant un comportement approprié et positif à l'occasion des relations entretenues avec les autres, sa propre culture et son environnement. »

OMS, 1993

En 2001, l'OMS propose une classification des CPS en trois grandes catégories : les compétences sociales, les compétences cognitives et les compétences émotionnelles.



En 2025, Santé publique France propose une version actualisée de cette classification autour de six compétences générales identifiées comme essentielles au développement psychosocial des enfants et des jeunes, quelle que soit leur culture.

En 2022 a été lancée une [stratégie nationale multisectorielle de développement des compétences psychosociales](#) de tous les enfants et jeunes de 3 à 25 ans. Elle comprend un programme sur 15 ans porté par huit ministères : Santé et Prévention, Solidarités, Éducation nationale et Jeunesse, Sports, Enseignement supérieur, Agriculture, Travail, Justice, et plus récemment Culture. Cette stratégie nationale a pour finalité que la génération 2037 soit la première à grandir dans un environnement continu de soutien au développement des CPS.

Cf. (p. 83-101) [Instruction interministérielle](#)
N°DGS/SP4/DGCS/DGESCO/DJEPVA/DS/DGEFP/DPJJ/DGESIP/DGER/2022/131 du 19 août 2022
relative à la stratégie nationale multisectorielle de développement des compétences
psychosociales chez les enfants et les jeunes – 2022-2037.

Objectif générationnel 2037

« Permettre à tous les enfants de développer leurs CPS dès le plus jeune âge, pendant toute leur croissance et dans tous les milieux. »

Objectifs de résultats 2037 :

- **Santé mentale** : 10 % d'amélioration des indicateurs des enfants et des jeunes ;
- **Tabac** : 92 % des jeunes de 15 ans n'ont pas fumé dans les 30 derniers jours ;
- **Climat scolaire et bien-être** : amélioration ;
- **Résultats scolaires** : progression aux évaluations nationales.

Les recherches¹ démontrent une amélioration de la confiance en soi et du comportement pro-social. Le développement des compétences psychosociales améliore la gestion du stress et des émotions, ce qui favorise une meilleure concentration et une participation active en classe. En renforçant les compétences de communication et de collaboration, elles facilitent les interactions positives entre élèves et enseignants, et créent un environnement d'apprentissage harmonieux. Enfin, ces compétences encouragent la résilience et la résolution de problèmes, permettant aux élèves de surmonter les obstacles scolaires et de persévérer dans leurs études. Le développement des compétences psychosociales permet donc d'agir sur la réussite scolaire.

¹ Recherches mentionnées par [Santé publique France](#) dans la synthèse p. 78 des effets des programmes CPS en milieu scolaire, inspirée des travaux de Mahoney, Durlak et Weissberg, 2018.

Principes directeurs du développement des CPS dans le second degré

Pour mettre en place le renforcement des compétences psychosociales, il est important de bien connaître les facteurs d'efficacité : proposer des activités fondées scientifiquement, qui s'inscrivent dans la durée avec des interventions pluriannuelles, et reposent sur des pédagogies expérientielles dans un cadre positif et bienveillant.

Les interventions pour développer les CPS doivent être en cohérence avec l'environnement des jeunes et avec les acteurs qui les entourent. Il est nécessaire de communiquer auprès des parents et d'impliquer l'ensemble des professionnels intervenant auprès des jeunes. Il est indispensable que les pratiques éducatives et les modalités pédagogiques ne soient pas en dissonance avec les CPS. C'est pourquoi les intervenants devront également travailler sur leurs propres CPS.

- Placer l'attention aux CPS comme un élément de **structuration des relations** entre tous les acteurs de la communauté éducative ;
- Accompagner l'ensemble des personnels à **se former aux CPS et par les CPS**, pour favoriser des postures professionnelles centrées sur la **qualité de la relation pédagogique** ;
- Développer une approche qui place les CPS au service de la **réussite scolaire** ;
- Intégrer les CPS dans tous **les apprentissages et enseignements**, en lien avec les programmes et le socle commun.

CPS et socle commun

Au regard de la plus-value des compétences psychosociales, le projet du socle commun de connaissances, de compétences et de culture s'articule autour de domaines d'apprentissage :

- Les éléments de culture commune ;
- Les **apprentissages éthiques et aptitudes de civilité, faisant référence aux CPS** ;
- Les apprentissages fondamentaux de français et de mathématiques ;
- Les apprentissages fondamentaux dans les autres champs disciplinaires, dans les disciplines et les éducations transversales.

« L'École doit aux élèves un cadre d'apprentissage serein, propice à leur bien-être. Car si le plaisir pris à l'étude est l'une des résultantes des parcours d'apprentissage, il en est aussi une condition déterminante. L'institution scolaire, et les adultes qui en ont la responsabilité, assurent et garantissent la mise en place d'un tel cadre de travail, grâce auquel les élèves peuvent développer l'expérience qu'ils ont d'eux-mêmes et de leurs qualités personnelles, leur sens de la socialité et de la coopération. »

Les pratiques pédagogiques en classe

Étude des ressources de formations CPS existantes

Les programmes existants proposent des modalités d'actions encadrées : formations, nombre et contenus de séances qui guident les professionnels. Évalués, ces programmes ont démontré des effets positifs sur le développement des CPS des enfants, et certains notamment sur la diminution des conduites addictives et l'amélioration du climat scolaire.

Le GRAF a recensé des ressources existantes pour les équipes éducatives. Toutefois, ces programmes proposent des modalités de formation structurées (nombre et contenus des séances) qui doivent être adaptées aux contraintes de terrain. Ces actions sont souvent limitées dans le temps et sans lien direct avec la pédagogie en classe. Elles sont davantage destinées aux parcours Santé ou Avenir.

Ressources analysées	Apports éducatifs possibles
<u>REPER</u>	Estime de soi et santé
<u>EMPATIC</u>	Travail sur l'empathie et les émotions à partir de films
<u>BOUNCE</u>	Renforcer la résilience des jeunes, lutte contre la radicalisation
<u>Différent mais pas indifférent</u>	Pour les adolescents, sur le vivre-ensemble et la gestion des conflits
GPS-Folios « Destination BAC et après » (ONISEP)	Outils d'orientation
<u>Unplugged</u>	Prévention des conduites addictives des jeunes
<u>Good Behavior Game (GBG) « Jeu du comportement adapté »</u>	Actions sur le climat scolaire
<u>STRONG</u>	Actions contre les addictions
<u>ProDAS</u>	Programme de Développement Affectif et Social de prévention et de promotion de la santé mentale : écoute bienveillante et prise de parole

Ressources analysées	Apports éducatifs possibles
Formations IREPS Pays de la Loire et Cartable des compétences psychosociales	Des séances organisées en progression sur un thème (émotions, qualités, influences...), outils clés en main
Scholavie (et plateforme de formation)	Outils et activités ludiques, formation en ligne

Ces programmes formels² peuvent être animés par les personnels de santé, du domaine social ou de l'orientation, en soutien aux enseignants, comme l'indique Santé publique France.

Cependant, au-delà des programmes formels, des activités informelles au sein des classes restent nécessaires pour pérenniser les enseignements.

« Les programmes de développement des CPS qui ont prouvé leur efficacité accordent beaucoup d'attention aux pratiques dites « informelles » [...]. Lors de ces temps, il est recommandé que les postures et les approches des professionnels ne soient pas en dissonance avec ce qui a été vécu lors des temps formels. Il s'agit également de favoriser la généralisation de l'approche CPS, dans un climat positif et bienveillant, en dehors des actions formelles (ateliers, séances, etc.) ainsi que dans les différents milieux de vie des publics. Dans ce cadre, toute personne a un rôle à jouer de par sa fonction de modèle. »

Santé publique France, 2022

Pourquoi intégrer les CPS dans les pratiques pédagogiques ?

Intégrer les compétences psychosociales dans les pratiques pédagogiques est essentiel pour favoriser le développement global des élèves.

Les compétences psychosociales sont pour la plupart déjà travaillées en classe, mais elles ne sont pas conscientisées :

- **Les compétences cognitives** : analyser, argumenter, synthétiser, prendre des décisions, résoudre des problèmes, etc.
- **Les compétences sociales** : s'exprimer, écouter activement, coopérer, négocier, collaborer, etc.
- **Les compétences émotionnelles** : avoir conscience de ses émotions, prendre du recul sur ses ressentis, faire face à une difficulté.

🗨️ Les CPS dans ma pratique enseignante en histoire-géographie

Yorick PANDOLFO, enseignant d'histoire-géographie au lycée Jean Perrin à Rezé (44)

Pourquoi intégrer les apports des CPS dans mon enseignement disciplinaire ?

- L'enseignement moral et civique (EMC) axe mon enseignement sur une approche civique où les élèves se questionnent sur la vie en société et leur engagement en tant que citoyen·ne·s. Ces temps avec les élèves sont centrés sur la parole, les mises en situation de la vie quotidienne ou encore les expérimentations sociales (théâtre forum, dessin sur les préjugés, etc.).

Quelques aspects sur la pédagogie que j'essaie de mettre en place en lien avec les CPS

- La capacité à coopérer avec les autres est développée en classe en lien avec les contenus du cours. Différentes formes de coopération sont utilisées avec mes élèves : îlot simple, classe puzzle, world café, ambassadeurs à l'oral... Depuis peu, j'expérimente le marché des connaissances en géographie : un échange et un transfert de savoirs s'opèrent dans des stands individualisés.
- La pédagogie par plan de travail favorise et accroît l'autonomie de l'élève, ses capacités à prendre des décisions, mais également la confiance en ses capacités et en son travail.
- J'évalue les élèves par compétences. Je continue à évaluer les connaissances attendues, mais je privilégie fortement **la métacognition, les chemins d'apprentissage ou encore les protocoles mis en place par les élèves pour résoudre une situation-problème.**
- À chaque temps évalué, je demande aux élèves de s'auto-évaluer ou de se donner trois conseils lors du retour de l'évaluation.

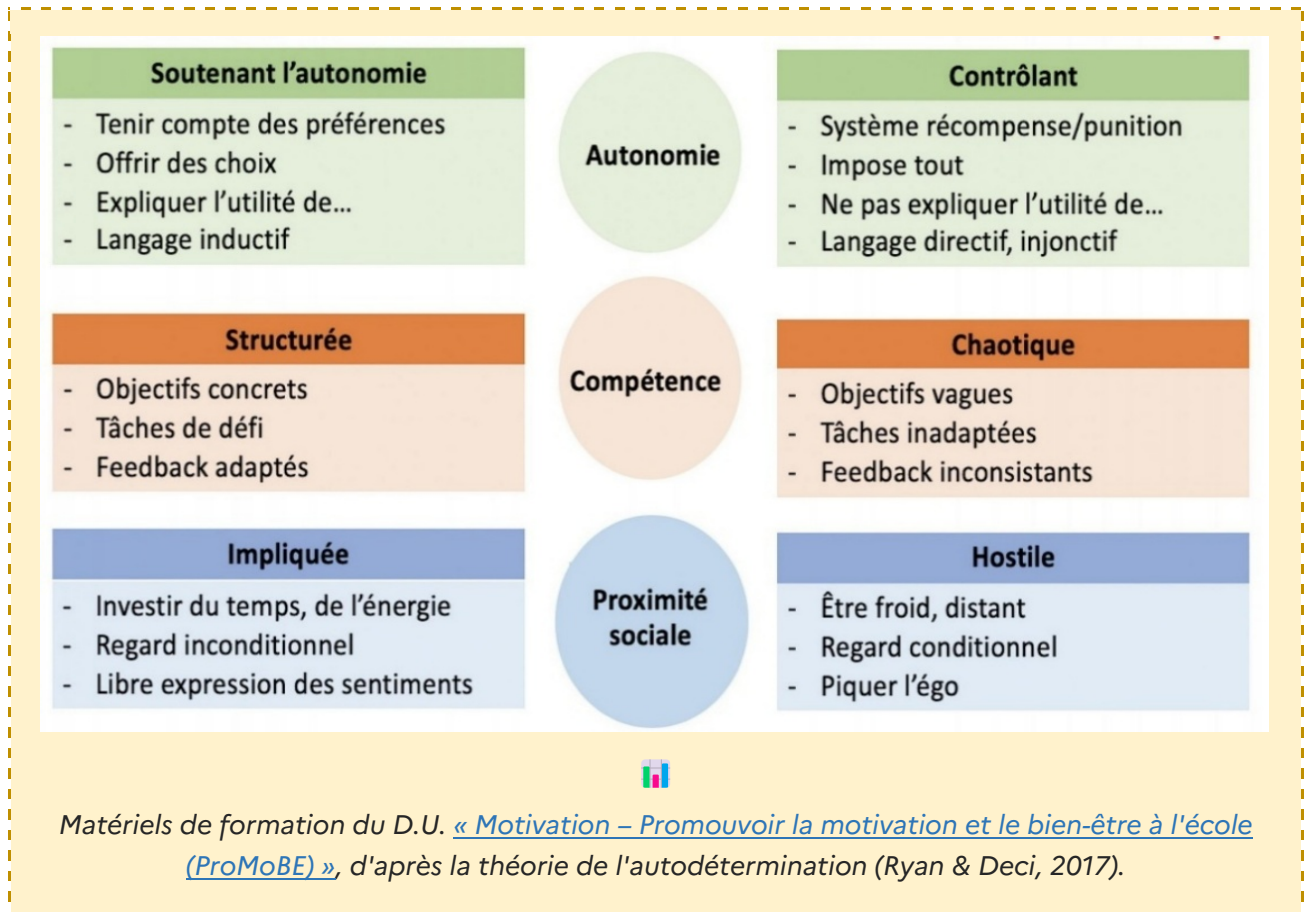
Les compétences telles que la gestion des émotions, la communication et la résolution de conflits renforcent la capacité des élèves à interagir positivement avec les autres et à surmonter les défis de la vie quotidienne. Elles contribuent également à un climat scolaire serein et propice aux apprentissages. En développant la prise de conscience de ces compétences, les élèves sont mieux préparés à réussir sur le plan scolaire et à s'épanouir personnellement, socialement et professionnellement à moyen ou long terme.

Pour de nombreux jeunes, la mise en œuvre de conditions pédagogiques favorables et soutenant leur motivation influe positivement sur la persévérance scolaire.

En prenant appui sur la **théorie de l'autodétermination**, on peut mettre en œuvre des CPS pour développer le sentiment d'autonomie, le sentiment de compétence et le

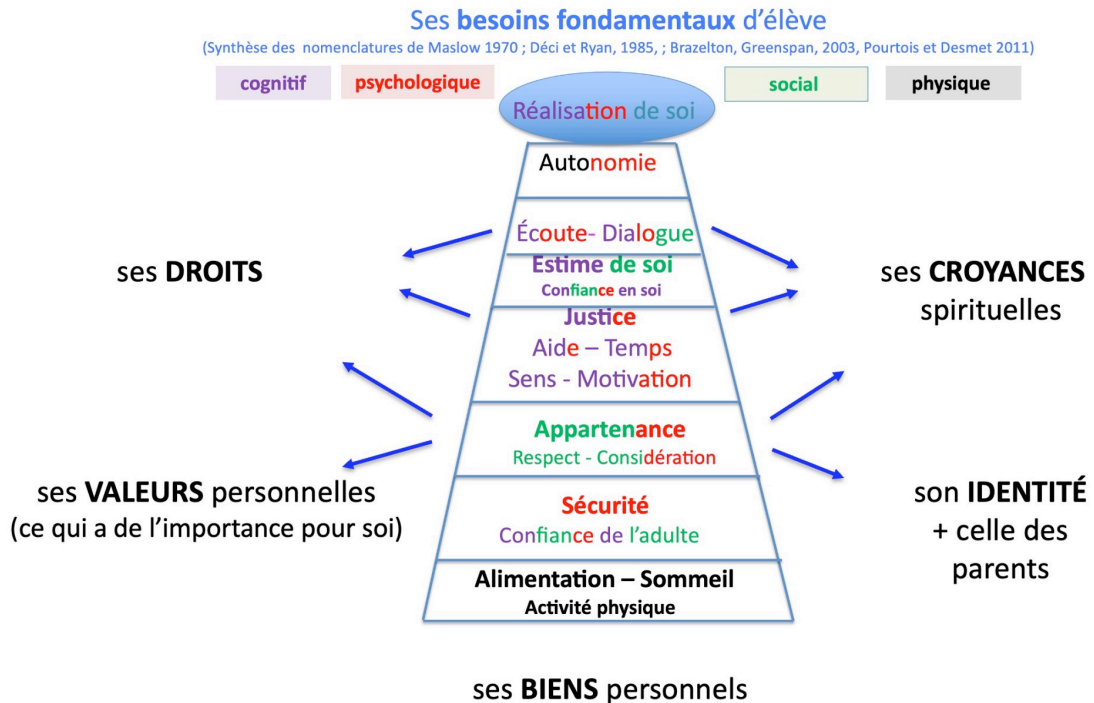
sentiment de proximité sociale. Ces trois composantes répondent aux besoins psychologiques fondamentaux des personnes, et notamment des jeunes.

Dans le cadre de ses travaux de recherche, Damien TESSIER, enseignant-chercheur de l'université de Grenoble, a défini des postures professionnelles des enseignants soutenant ces besoins psychologiques fondamentaux ou, au contraire, les entravant.



En complément de la théorie de l'autodétermination, le groupe a également pris appui sur les travaux de Christophe MARSOLLIER, qui met en avant les besoins fondamentaux des élèves en s'inspirant de la pyramide de Maslow.

Éprouver du bien-être à l'École, c'est se sentir respecté dans...



*Présentation de Christophe MARSOLLIER lors de la [journée académique des comités FOQUALE](#),
Région académique des Pays de la Loire (mai 2025).*

Comment intégrer les CPS dans les pratiques pédagogiques ?

Les travaux de Damien TESSIER mettent en avant l'intégration des CPS dans les séquences pédagogiques.

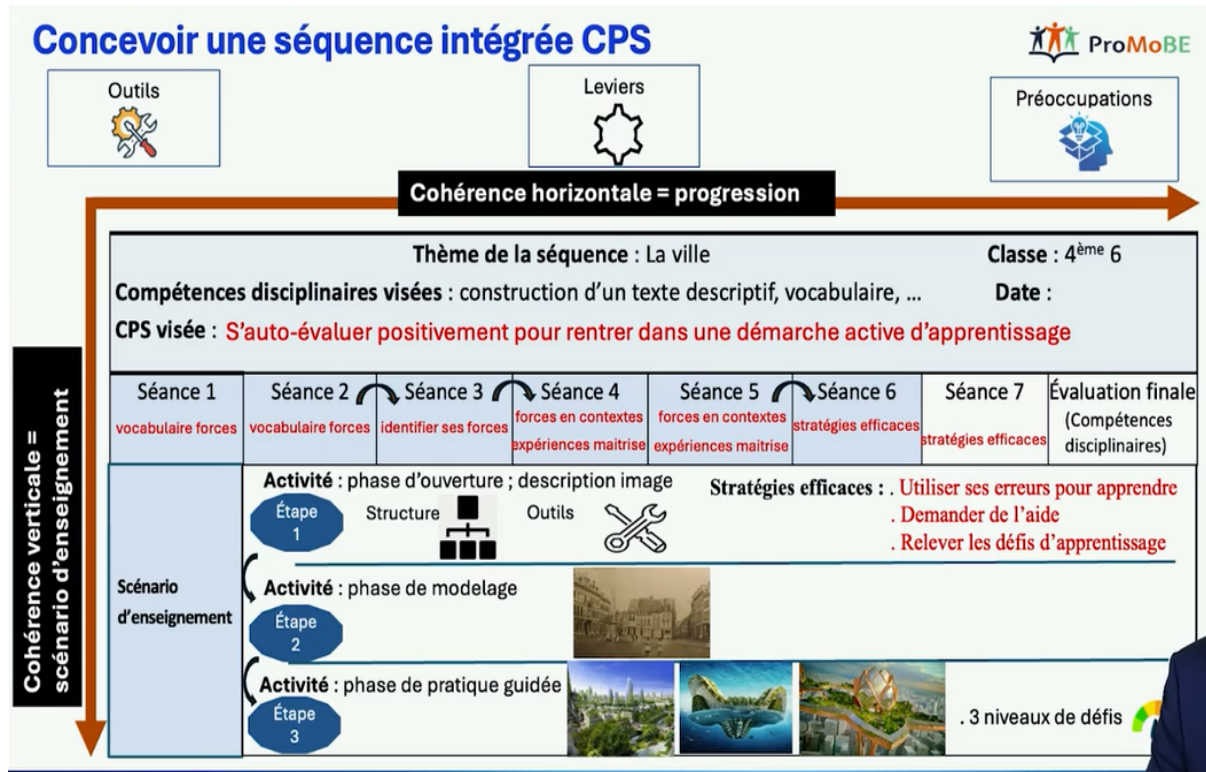
Il préconise de repérer les besoins des élèves de la classe et de privilégier une compétence psychosociale qui sera progressivement travaillée, en l'intégrant dans la progression pédagogique retenue pour construire les compétences du programme.

Il met en avant le recours aux étapes de l'enseignement explicite pour construire cette compétence psychosociale : phase d'ouverture, phase de modelage, phase de pratique guidée, puis phase de pratique autonome.

En complément d'une grille d'auto-évaluation sur les contenus disciplinaires construits au cours de la séquence, les élèves sont invités à faire un retour réflexif sur la compétence psychosociale travaillée et sur leur capacité à la transférer dans d'autres contextes.

Pour ce retour réflexif, Damien TESSIER prend appui sur les travaux de Céline BUCHS³ relatifs aux structures coopératives. Il préconise de débiter par un retour individuel, puis en binôme, puis peu à peu avec un groupe plus grand, avant une présentation en groupe classe.

Ce retour réflexif se construit progressivement au fil des séances. Au départ, il s'agit de faire un retour sur le ressenti à l'issue de l'activité (facile, difficile, agréable, désagréable, utile, inutile), puis d'amener les élèves à analyser leurs émotions lors des activités. Le transfert de cette CPS n'est abordé qu'en fin de séquence.



Extrait de la conférence « Former à l'approche intégrée du développement des compétences psychosociales à l'École » par Damien TESSIER, mai 2025.

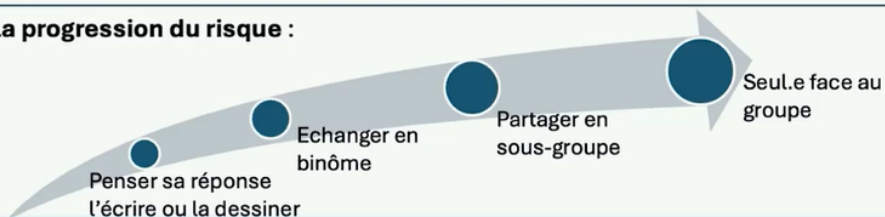
Construire le retour réflexif



Objectifs :

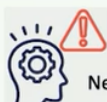
- . Porter attention à son expérience et la mettre en mots.
- . Partager sa propre expérience vécue et écouter celle des autres
- . Dégager de nouveaux savoirs qui vont être utiles dans la vie quotidienne

Organisation de la progression du risque :



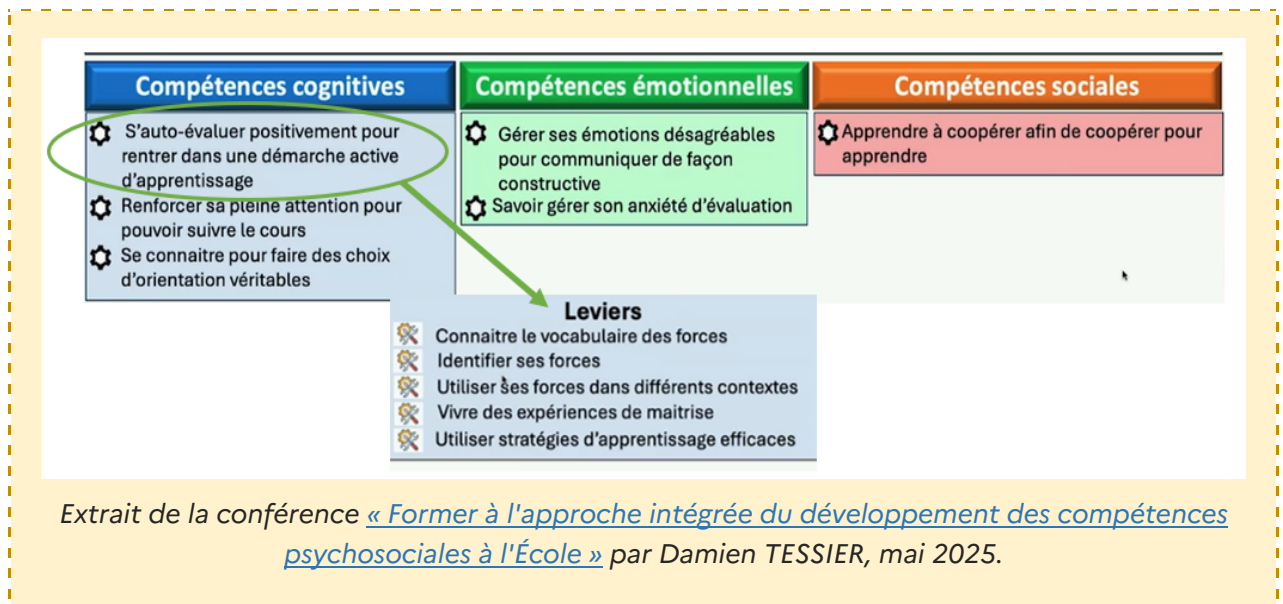
Questions possibles :

- **Observer :** Comment avez-vous vécu/ressenti l'activité ? Qu'est-ce qui s'est passé pour vous ?
- **Analyser :** Est-ce qu'il y a des choses qui ont été plus faciles que d'autres ? Qu'avez-vous remarqué du groupe, du fonctionnement, des interactions, ... ?
- **Transférer :** Je vous invite à imaginer un moment dans le futur, aujourd'hui, demain, plus tard, où vous allez utiliser ce que vous avez appris pendant cette séance. Quelle nouvelle stratégie allez-vous utiliser ? Quelle différence cela peut-il faire pour la suite pour vous ?



Ne pas biaiser le retour en enfermant (questions fermées) ou polarisant l'échange (valider certains retours et pas d'autres)

Des exemples de CPS peuvent être développés en partant des préoccupations des enseignants. Pour chacune des grandes préoccupations qui mettent en œuvre des CPS, il est possible d'identifier les leviers, puis les outils.



Exemple de séance : préparer le travail de groupe

Laurence CAUJOLLE, formatrice CPS (EAFC) et enseignante de Lettres au collège Georges-Clemenceau, Les Essarts-en-Bocage (85)

Préparer le travail de groupe : apprendre à se connaître soi en tant qu'individu / faire connaissance avec les autres

- La « fleur des qualités » est un outil utilisé lors d'une séance formelle. Il permet aux élèves d'identifier leurs qualités et leurs fragilités, et de préciser leurs attentes à l'égard de leurs camarades lors d'un travail de groupe.
- Cet outil permet à la fois de se connaître et de connaître les autres.

Réactiver les compétences lors d'une séance de cours

- L'enseignante organise des travaux de groupes. La composition des groupes change régulièrement, ce qui permet aux élèves de travailler avec de nouvelles personnes d'une séquence à l'autre.
- Lors de la première séance, les élèves échangent leur « fleur des qualités » pour mieux se connaître avant d'amorcer le travail du groupe.
- Au sein de chaque groupe, les élèves ont un rôle défini, choisi parmi une liste de possibles.

- Selon les thèmes abordés, le groupe est invité à se construire une identité en lien avec un personnage du cours de français (auteur, personnage de fiction, etc.).
- Les groupes disposent de tableaux blancs répartis dans la salle ; ils coopèrent pour y rédiger leur production.
- L'enseignante se met en retrait : elle peut aisément observer la dynamique des groupes lors de ces activités et conduire une régulation du travail de groupe si nécessaire.

Les enseignants peuvent créer un environnement d'apprentissage riche et complet, où **les compétences psychosociales sont développées en lien avec les compétences disciplinaires** :

- Un projet de sciences sur l'écologie pourrait inclure des débats et discussions en groupe, développant ainsi les compétences sociales (communication et collaboration) ;
- Des situations complexes, des problèmes à résoudre en groupe, qui stimulent la pensée critique et la coopération ;
- Des discussions ou des débats sur des sujets liés au programme, où les élèves doivent s'écouter, argumenter et respecter les opinions des autres, développant ainsi leur empathie et leurs compétences en communication ;
- Incarner des personnages et discuter d'événements, ce qui encourage l'empathie et la compréhension des perspectives diverses ;
- Impliquer les élèves dans des projets collectifs liés à des thèmes abordés en classe. Cela leur permet d'appliquer les connaissances académiques dans des contextes réels, tout en développant leur sens des responsabilités et leur engagement social ;
- Le statut de l'erreur est par ailleurs primordial. Les activités CPS doivent permettre aux jeunes de faire des essais, d'échouer, de rencontrer des difficultés, de persévérer, de résoudre un problème. Cette expérience vécue pourra être transférée dans les activités de la discipline.

La question de la posture de l'enseignant

Approche intégrée des CPS et gestes professionnels



La posture pédagogique de soutien	Modelage : Adopter des comportements qui incarnent les CPS dans les situations d'enseignement/apprentissage et les interactions avec les élèves
	Validation : Adopter des comportements qui font de la place, manifestent de l'intérêt ou légitiment la diversité des préférences, des émotions, des idées et des opinions.
Le retour réflexif	<p>Il vise à aider les élèves à conscientiser la CPS principale mobilisée dans la situation afin de favoriser son développement. Il s'organise autour de trois temps :</p> <ul style="list-style-type: none"> •Observer : orienter l'attention des élèves vers les ressentis et les pensées générées pendant la situation •Analyser : aider les élèves à prendre du recul sur les éléments observés et d'être capable de nommer les CPS mobilisés •Transférer : accompagner les élèves dans une projection future leur permettant de visualiser comment ils pourraient réutiliser ces CPS

Extrait de la conférence « [Former à l'approche intégrée du développement des compétences psychosociales à l'École](#) » par Damien TESSIER, mai 2025.

La posture de l'enseignant joue un rôle crucial dans le développement des compétences psychosociales chez l'adolescent. Les enseignants servent de modèles pour les comportements sociaux et émotionnels. En démontrant des compétences comme l'empathie, la gestion des conflits et la communication respectueuse, ils montrent aux élèves comment agir dans des situations similaires. La pratique de l'écoute attentive, en témoignant de l'attention et du respect aux élèves, encourage ces derniers à faire de même : cela développe des compétences de communication et renforce la confiance des élèves. Fournir un soutien et des encouragements aide les adolescents à se sentir valorisés et motivés, ce qui renforce leur estime de soi et leur résilience face aux défis. Favoriser un climat de classe où chacun se sent en sécurité et respecté permet aux élèves de développer des compétences sociales comme la tolérance et la coopération.

En adoptant ces postures et pratiques, les enseignants peuvent créer un environnement propice au développement des compétences psychosociales chez les adolescents, les préparant ainsi à mieux interagir avec les autres et à réussir dans divers aspects de leur vie.

🗨️ Exemple de séance : accueillir les émotions des élèves

Lucie DA-MOTA, formatrice CPS (EAFC) et enseignante d'espagnol au collège Frida-Kahlo à Pontchâteau (44)

Accueillir le groupe : développer des relations constructives

- L'enseignante se place devant la porte de la salle de classe et accueille chaque élève par un bonjour bienveillant.
- Elle remet à chaque élève un dé à six faces de couleurs différentes, comportant des émoticônes en lien avec des émotions. Le sens des icônes a été travaillé au préalable lors d'une activité formelle.



Réactiver les compétences lors d'une séance de cours

- En début de séance, un rituel permet de rappeler la date du jour. Pendant ce rituel, l'enseignante circule dans la salle et repère quel émoticône est choisi par chaque élève, ce qui lui permet de saisir rapidement leur état d'esprit avant le cours.
- Les dés sont ramassés par l'enseignante après le rituel.
- Pendant la séance, les élèves disposent de dés colorés leur permettant d'indiquer qu'ils sont à l'aise avec l'activité proposée, ou qu'ils sont en difficulté et nécessitent une aide mineure ou majeure. Certains élèves peuvent aussi indiquer qu'ils sont en capacité d'aider leurs camarades qui ont besoin d'aide.
- L'enseignante perçoit l'état émotionnel des élèves et peut cibler son intervention en direction de ceux qui sont les plus en difficulté.

Des actions en établissements

Des projets mis en œuvre dans les établissements, avec les équipes, les enseignants et les élèves, visent :

- Des temps de sensibilisation collectifs ;
- Des temps de formation des adultes avec des ateliers formels, puis des temps de régulation dans l'année pour revenir sur les pratiques et progresser dans l'intégration des CPS au sein de la classe ;
- Des établissements inscrivent les CPS dans leur projet d'établissement : des heures d'accompagnement personnalisé (AP) ou des heures de cours sont utilisées pour travailler des ateliers formels dont les contenus sont remobilisés en classe en fonction des besoins émergents.

Parcours spécialisés sur les CPS pour un niveau

Aude MASSON et Marine CORVAISIER, conseillères FOQUALE accompagnant des équipes sur les bassins de Saumur et d'Angers-Est. Témoignages à partir des actions mises en place au collège François-Truffaut à Longué-Jumelles (49).

Comment les parcours se sont-ils mis en place ?

- À la demande des établissements, des parcours spécialisés sur les compétences psychosociales (CPS) ont été menés sur les heures de vie de classe, en 6e et en 5e. Les équipes ont été accompagnées dans la mise en place de ces parcours et de ces séances dédiées aux CPS. Des besoins ont été repérés pour aller au-delà des séances standardisées, en accompagnant des enseignants sur des projets en temps de classe.

Quels contenus et quelles activités ?

- Les différentes CPS ont été travaillées – compétences cognitives, émotionnelles et sociales – autour d'activités pour :
 - développer une meilleure connaissance de soi et des autres, de la classe, du groupe ;
 - avoir conscience de ses émotions, faire preuve d'empathie ;
 - pratiquer les habiletés sociales et la communication au sein d'un groupe.
- À la suite de la mise en place d'un parcours en 6e (8 séances) et en 5e (5 séances), d'autres professeurs principaux des niveaux 4e et 3e ont fait appel aux conseillers FOQUALE pour la mise en place de séances préparées en fonction de problématiques observées (vivre-ensemble et gestion de

conflits, stéréotypes et égalité fille-garçon, aisance à l'oral en vue d'un concours d'éloquence, etc.).

Pour quelles perspectives ?

- Ces parcours CPS visent à développer l'autonomie, la résilience et l'empathie, en renforçant la confiance en soi et les relations interpersonnelles, et en favorisant ainsi le bien-être et un climat scolaire propice à la réussite pédagogique.
- Un bilan a été effectué avec les élèves : ce temps consacré à apprendre à se connaître a été très apprécié. Un parcours sur chaque niveau permettrait d'assurer une continuité.

Les conditions de mise en œuvre des CPS dans l'établissement

- Prévoir des séances formelles dédiées à la découverte des CPS, qui ménagent un temps d'expérience et un temps d'expression des participants, adultes ou élèves.
- Organiser un temps d'échange après les activités formelles, indispensable avec les élèves pour leur expliciter les compétences psychosociales à l'œuvre, en analyser l'apport et, enfin, réfléchir à ce qu'ils peuvent mettre en place pour progresser.
- Inscrire ces temps lors des heures de vie de classe ou lors de temps de classe identifiés.
- Intégrer les CPS dans la classe ou les réactiver lors des activités pédagogiques.

6 dimensions pour réaliser des actions CPS de qualité

Des CPS dans les pratiques courantes : développer ses propres CPS

Des activités CPS informelles : utiliser une pédagogie active, expérientielle et positive

Des activités CPS spécifiques : avoir un objectif d'apprentissage CPS explicite

Des activités CPS formelles de qualité, intégrées dans un projet CPS collectif de qualité.

Des interventions auprès des équipes pédagogiques

À la demande des établissements, via les formations d'initiative locale (FIL), les comités FOQUALE mettent en place des formations sur les compétences psychosociales (CPS) auprès des équipes éducatives sur leur bassin, animées par les conseillers FOQUALE coordonnateurs de la Mission de lutte contre le décrochage scolaire (MLDS).



Découvrez la formation :

les compétences psychosociales et la persévérance scolaire



Développer les compétences psychosociales sur plusieurs établissements

Patricia RONDEAU, conseillère FOQUALE accompagnant des équipes sur le bassin Sud-Loire (44), et Anne BOSCH, formatrice académique CPS (EAFC) et enseignante de sciences physiques et chimiques au collège Pierre Norange à Saint Nazaire (44).

Les personnels du lycée professionnel Louis-Armand de Machecoul et des collèges Pierre-de-Coubertin (Legé) et Raymond-Queneau (Machecoul) se sont formés pour mieux accompagner les élèves. Cf. [« Développer les compétences psychosociales à l'échelle d'un territoire »](#).

Quel était l'objectif de la journée ?

- Intervention auprès de 130 personnels du lycée professionnel Louis-Armand de Machecoul et des collèges Pierre-de-Coubertin à Legé et Raymond-Queneau à Machecoul (44) pour présenter et faire vivre les CPS.

Quel était le contenu de cette intervention ?

- Engager les personnels dans une réflexion sur les besoins des adolescents et sur leurs capacités à se sentir bien dans leur établissement et à devenir acteurs d'un climat scolaire positif.
- Faire le lien entre les CPS et les besoins fondamentaux, et présenter des éléments théoriques issus de la recherche.

Quelle perspective à la suite de la journée ?

- En fin d'intervention, les besoins en formations ont été recensés. Trente personnes ont par la suite suivi une formation accompagnée sur quatre journées pour intégrer les CPS dans leur pratique éducative.

Des dispositifs en établissement

À la suite d'un diagnostic au sein de l'établissement et d'un constat sur des besoins identifiés, les équipes se mobilisent pour mettre en œuvre des dispositifs visant à développer des compétences psychosociales.

« I feel good », dispositif de renforcement des CPS

Nathalie HUBERT, formatrice CPS (EAFC) et enseignante de lettres-histoire au lycée professionnel Léonard-de-Vinci à Mayenne (53).

Mis en place depuis 2018, « I feel good » est un parcours d'ateliers à destination des élèves entrant au lycée professionnel. Animées par six enseignantes formées au renforcement des compétences psychosociales (CPS), ces séances sont intégrées à l'emploi du temps des élèves et abordent différentes thématiques : mieux se connaître, apprendre à communiquer, gérer ses émotions, accepter autrui, favoriser la coopération, etc.

Quel est l'objectif du dispositif ?

- Le dispositif a pour ambition de rendre les élèves acteurs de leur formation, de favoriser leur persévérance, de les aider à prendre leur place et à renforcer leur résilience. Les ateliers se déroulent en groupes de 15 élèves en moyenne, dans un espace dédié, selon une méthode expérientielle et interactive. Il s'agit d'apprendre de l'expérience vécue, au travers de mises en situation, de jeux de plateau, de photolangages ou d'ateliers de parole. La dynamique de groupe qui se crée favorise les échanges et accélère les prises de conscience.

Quelle est la posture de l'intervenant ?

- L'enseignant change de posture : il ne se pose plus en détenteur d'un savoir mais en guide. Au travers des ateliers menés, il apporte aux élèves des clés qu'ils sont libres de tester, de s'approprier, mais également de ne pas mobiliser. Les participants mettent en avant une meilleure connaissance d'eux-mêmes et des autres, et une plus grande confiance en eux. Porter un regard positif et de non-jugement permet en effet d'instaurer un climat de confiance et de respect mutuel, et favorise une ambiance de classe plus sereine.

Quelles thématiques ont été abordées ?

- **En seconde** : se connaître, coopérer, communiquer, accepter l'autre, prendre des risques... jusqu'où ? etc.
- **En terminale** : réactivation du programme pour la préparation de la poursuite d'études (parcours différencié).

Des séances CPS proposées aux élèves en classe

Amener les séances en classe, où les élèves vivent les CPS en présence de l'enseignant, est un premier pas pour intégrer les CPS dans les pratiques pédagogiques au quotidien, en suivant le programme d'enseignement avec des objectifs pédagogiques clairs.



[En santé au lycée : un exemple de séance en classe](#) — IREPS, novembre 2022.

Cette vidéo illustre l'animation d'une séance de renforcement des CPS sur le thème des émotions, dans une classe de seconde au lycée professionnel Claude-Chappe à Arnage (72) qui propose un programme pour renforcer les CPS de ses élèves et améliorer le climat scolaire. Cf. [« Les compétences psychosociales au service du bien-être scolaire »](#).

Les compétences psychosociales au profit de la persévérance scolaire

La persévérance scolaire

La persévérance scolaire désigne la capacité d'un élève à rester engagé dans son parcours éducatif malgré les difficultés qu'il peut rencontrer. Cela implique la motivation, la résilience et l'engagement dans les apprentissages, ainsi que le soutien de son environnement (famille, enseignants, pairs, etc.).

Elle est influencée par plusieurs facteurs :

- **Facteurs individuels** : estime de soi, motivation, stratégies d'apprentissage ;
- **Facteurs familiaux** : soutien parental, attentes des parents ;
- **Facteurs scolaires** : relation avec les enseignants, climat scolaire, pédagogie adaptée ;
- **Facteurs sociaux** : entourage, amis, accès aux ressources éducatives.

Les facteurs de mal-être des élèves > décrochage

(OCDE, 2019, Dube, 1998 ; E. Debarbieux et al, 2018, Ph. Guimard et al. 2015; R. Poulin, C. Beaumont, C. Blaya, E. Frenette, 2015)

Facteurs externes à l'école	<u>Facteurs INDIVIDUELS</u>	Santé mentale et physique Adversité chronique (handicap, immigration, IEP, LGBT, identité sociale, physique, etc.)
	<u>Facteurs FAMILIAUX et ENVIRONNEMENTAUX</u>	Relations avec les pairs du quartier (délinquance, emprise, violences verbales, physiques, violences sexuelles et sexistes (VSS), adversité chronique) Style éducatif (violence éducative ordinaire (VEO), négligence sévère, laxisme, VSS, adversité chronique) Facteurs affectifs (tensions familiales, séparation, abandon, stress, déficit affectif, éloignement/famille) Facteurs socio-économiques (chômage, pauvreté) Absence d'avenir : éco-anxiété, guerre, chômage, pauvreté
Facteurs internes à l'école	<u>Facteurs SCOLAIRES</u>	Échec scolaire Relations entre élèves (violences verbales, physiques, violences sexuelles et sexistes (VSS), adversité chronique) Relation avec les enseignants (discriminations, injustices stigmatisations, comparaisons, humiliations, rejet, négligence pédagogique, violence pédagogique ordinaire (VPO)) Espaces scolaires , propreté, architecture, nature, etc. Qualité de la restauration scolaire Climat et qualité de l'internat Propreté et sécurité dans les toilettes

C. MARSOLLIER, IGÉSR, 2022

Extrait de l'intervention de Christophe MARSOLLIER lors de la [journée académique des comités FOQUALE](#), Région académique des Pays de la Loire (mai 2025).

La persévérance scolaire est essentielle pour lutter contre le décrochage scolaire et favoriser la réussite éducative. Elle peut être encouragée par des actions pédagogiques adaptées, du mentorat et un environnement scolaire bienveillant.

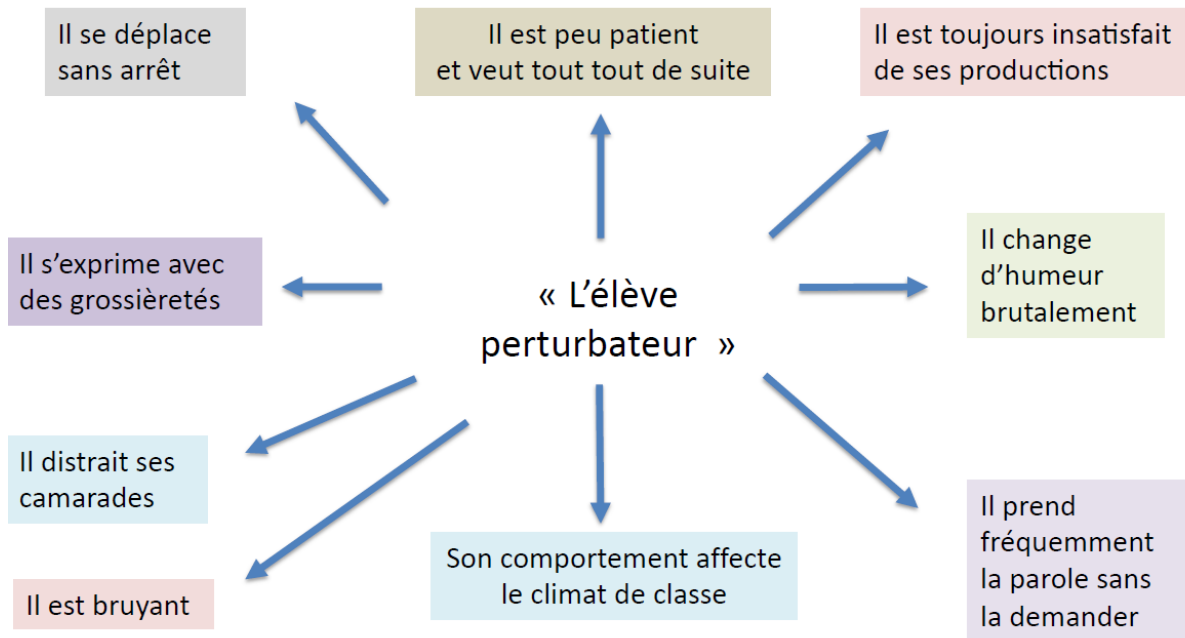
La persévérance scolaire n'est pas uniquement celle des élèves : elle correspond à l'affirmation de la responsabilité partagée des équipes éducatives, des partenaires de l'école, des élèves et de leurs parents, pour favoriser l'apprentissage au quotidien et valoriser les réussites. Considérer que la persévérance ne relève que des élèves constituerait un contresens majeur de la démarche.

Le lien entre CPS et persévérance scolaire

À l'école, les activités sont au service d'une intention : apprendre. Dans une classe, les élèves n'en sont pas au même point au même moment : l'élève en échec qui essaie malgré tout de progresser, l'élève dans le refus, celui qui manque de confiance ou souffre d'anxiété, celui qui ne fait pas les liens entre savoirs et savoir-faire, l'élève qui arrive en cours d'année, l'élève qui revient après un parcours (PAFI⁴), l'élève isolé ou discret, l'élève qui veut se réorienter, etc.

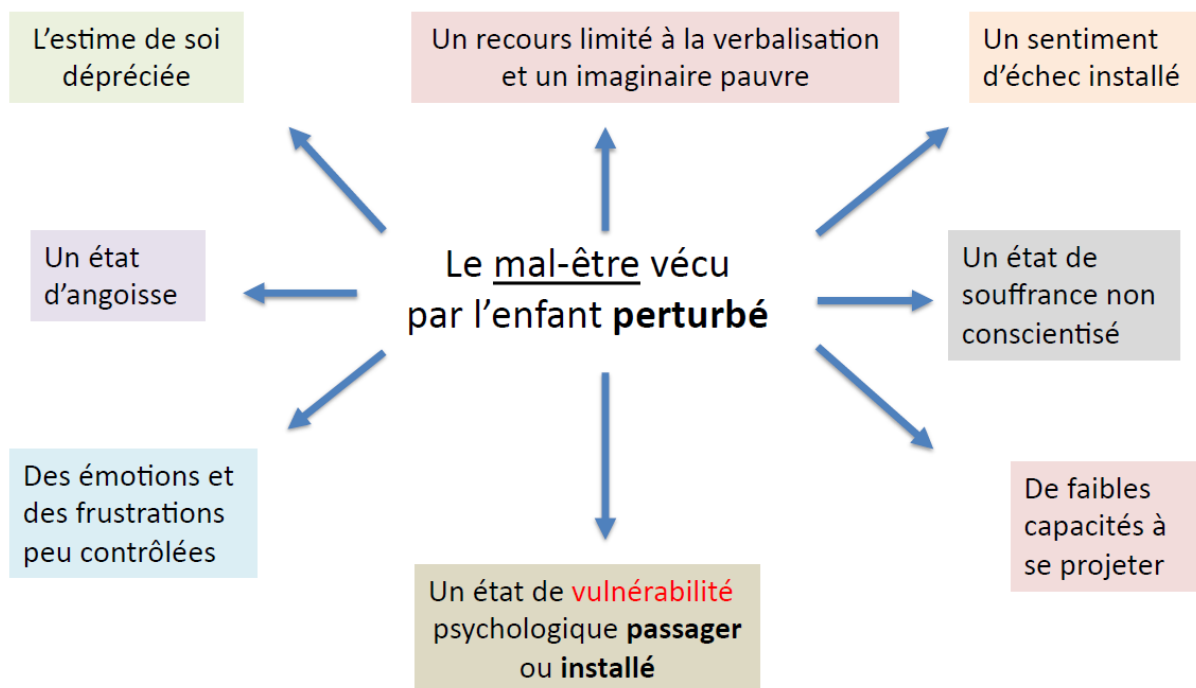
Cette hétérogénéité est un défi pour l'enseignant. D'où l'attention nécessaire portée aux individus, à la connaissance des jeunes au-delà de leurs seules compétences académiques. Les élèves se sentent ainsi soutenus, valorisés et compris, ce qui contribue à une meilleure participation en classe et à des résultats académiques améliorés.

La perception de « l'élève perturbateur » du point de vue de l'enseignant (non formé)



Christophe MARSOLLIER, IGESR,

Or tout enfant/adolescent qualifié d'« élève perturbateur » est un élève qui, en réalité, manifeste des comportements perturbateurs, symptômes de mal-être et de vulnérabilité



Christophe MARSOLLIER, IGESR,

Le développement des CPS a un impact positif sur les résultats scolaires et contribue à l'épanouissement des élèves : il améliore leur confiance envers l'école et le travail scolaire (auto-évaluation, prise de distance, persévérance, résilience face à l'erreur), mais permet aussi de développer des sociabilités scolaires (travail collectif, sentiment d'appartenance).

Les jeunes décrocheurs ou en risque de décrochage scolaire expriment des besoins associant une dimension affective et une dimension cognitive. Ils peinent à trouver leur place au sein de l'École.

Les points essentiels pour accompagner le jeune dans un processus de raccrochage sont les suivants :



Ces divers besoins identifiés chez les jeunes peuvent être autant de points à aborder en formation par le biais des CPS.

Renforcer les CPS pour favoriser la réussite des élèves

Renforcer les compétences psychosociales pour favoriser la réussite des élèves repose sur l'idée que ces compétences sont fondamentales pour le développement global et le bien-être des enfants et des adolescents.

Les CPS – telles que la gestion des émotions, l'empathie et l'estime de soi – aident les élèves à mieux comprendre et gérer leurs propres émotions ainsi que celles des autres. Cela conduit à une meilleure régulation émotionnelle, réduit le stress et l'anxiété, et favorise ainsi un environnement d'apprentissage propice. Cela contribue à la sécurisation des jeunes.

Les compétences en communication, en coopération et en résolution de conflits permettent aux élèves de mieux interagir avec leurs pairs et leurs enseignants. Des

relations interpersonnelles saines et positives sont essentielles pour un climat scolaire favorable et une meilleure intégration sociale.

Les élèves dotés de solides compétences psychosociales sont souvent plus aptes à adopter des comportements appropriés et à éviter les comportements à risque, tels que la violence, la consommation de substances et l'absentéisme. Un comportement adapté en classe est directement lié à une meilleure concentration et à une plus grande motivation à apprendre.

La résilience, la persévérance et la motivation intrinsèque sont des aspects clés des CPS. Les élèves résilients sont capables de surmonter les obstacles et de rebondir après les échecs, ce qui est crucial pour réussir académiquement. La motivation intrinsèque, quant à elle, encourage une appétence pour l'apprentissage qui dépasse les récompenses extrinsèques.

Les CPS ne se limitent pas à la réussite scolaire : elles préparent également les élèves à la vie adulte. Les compétences telles que la prise de décision, la résolution de problèmes et la pensée critique sont essentielles pour la vie professionnelle et personnelle future des élèves.

En renforçant les CPS, on peut contribuer à réduire les inégalités sociales et économiques en offrant à tous les élèves, indépendamment de leur origine, les outils nécessaires pour réussir. Les CPS permettent de compenser les désavantages socio-économiques en fournissant des compétences transférables qui sont cruciales pour le succès global.

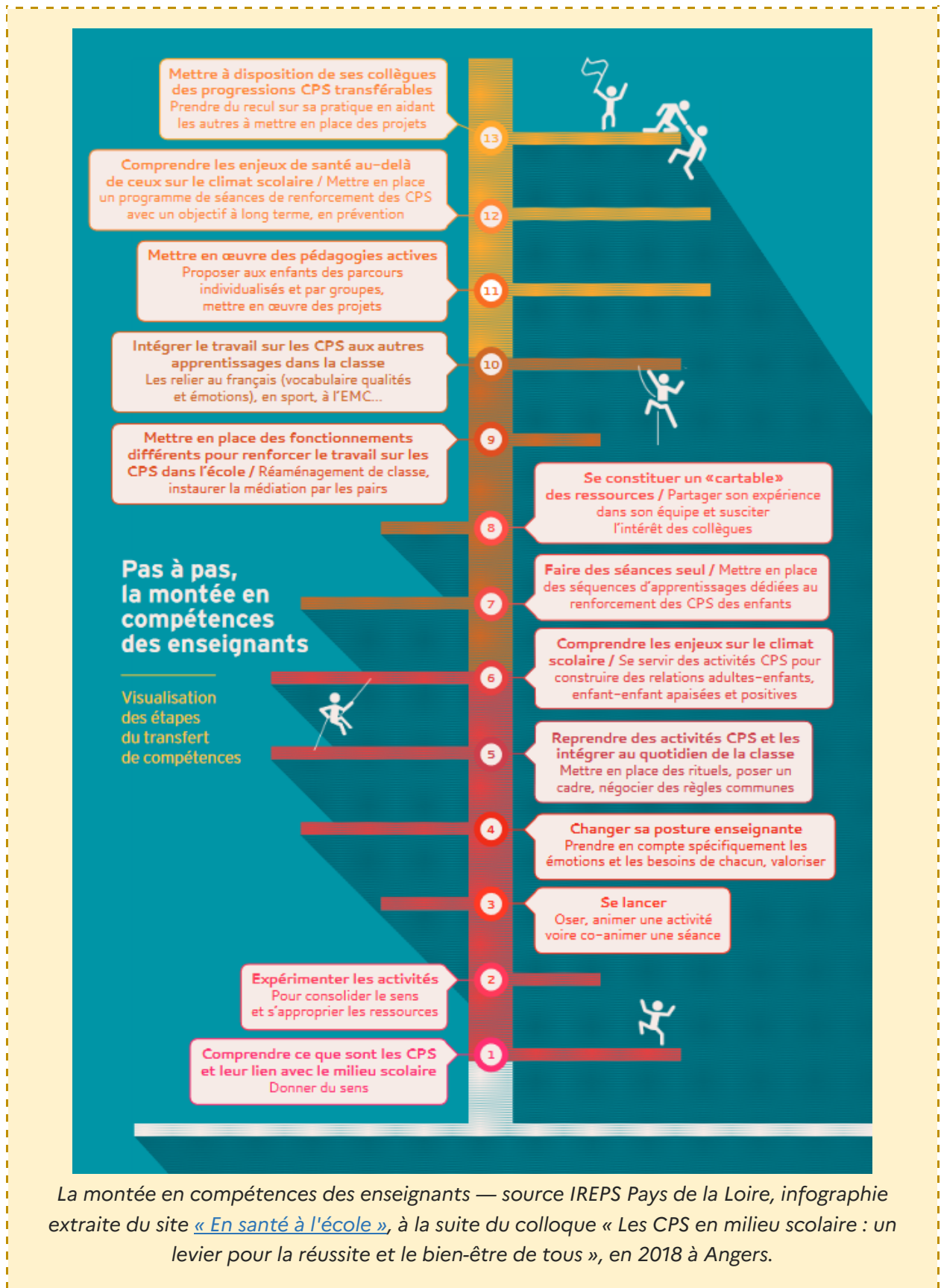
En résumé, renforcer les compétences psychosociales chez les élèves n'est pas seulement une stratégie éducative : c'est une approche complète qui soutient le développement intégral de l'enfant. En investissant dans les CPS, les équipes peuvent créer des environnements d'apprentissage qui favorisent non seulement la réussite académique, mais aussi le bien-être et le développement global des élèves, les préparant ainsi à devenir des individus épanouis et responsables.

Comment se former ?

Entre la première étape – comprendre ce que sont les CPS et leur lien avec le milieu scolaire (donner du sens) – et l'étape finale – mettre à disposition de ses collègues des progressions CPS transférables (prendre du recul sur sa pratique en aidant les autres à mettre en place des projets) – une douzaine de marches a été repérée afin de monter en compétences dans le champ des compétences psychosociales et pour le transfert de ces compétences.

Il est possible de se former soit à partir du programme académique de formation, soit dans le cadre d'une formation d'initiative locale (FIL) demandée par l'établissement

ou par le réseau FOQUALE sur un bassin, soit encore sous la forme de petites fabriques pour expérimenter des outils et des pratiques.



La montée en compétences des enseignants — source IREPS Pays de la Loire, infographie extraite du site « [En santé à l'école](#) », à la suite du colloque « Les CPS en milieu scolaire : un levier pour la réussite et le bien-être de tous », en 2018 à Angers.

La formation « compétences psychosociales au profit de la persévérance scolaire »

Il s'agit de proposer des séquences permettant de construire progressivement chaque compétence. La progressivité envisagée⁵ :



¹ Infographie extraite d'une conférence de Damien TESSIER « Approche intégrée du développement des compétences psychosociales à l'Ecole » le 15/11/2023

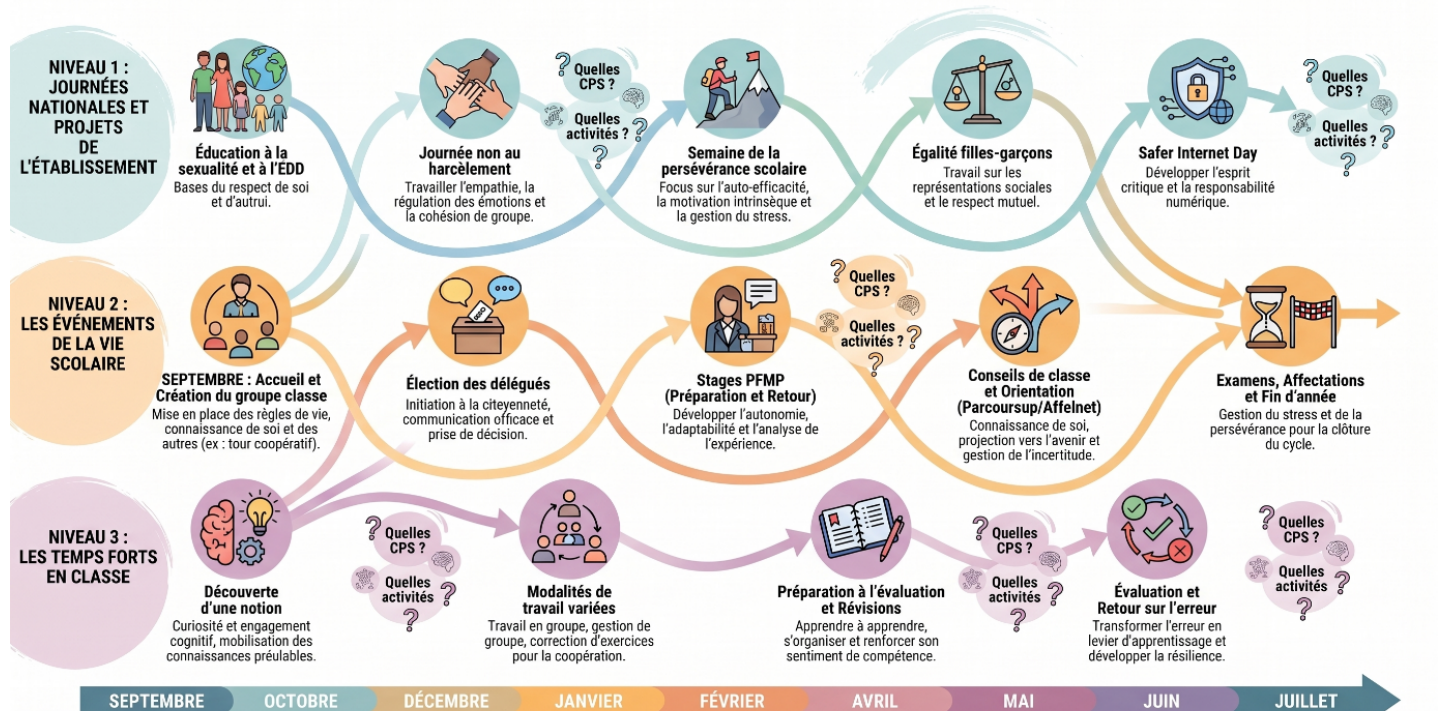
Les objectifs de la formation

- Viser un déploiement des CPS ;
- Questionner les gestes professionnels favorisant le développement des CPS chez les jeunes ;
- Expérimenter et conduire une analyse réflexive pour concevoir une séance ou une séquence intégrant des CPS ;
- Mener un temps de travail sur la transposition des outils au sein de la classe.

Les temps forts de l'année durant lesquels le travail des CPS est favorisé

- Les journées nationales et les projets en établissement ;
- Les temps forts dans la classe.

Le Calendrier Annuel du Développement des Compétences Psycho-Sociales (CPS)



Conclusion

Prendre appui sur les CPS au service de la réussite scolaire permet de prendre en compte le jeune dans son ensemble, et d'agir sur la motivation, l'engagement et le lien enseignant-élève.

Les personnels enseignants mettent déjà en œuvre des compétences psychosociales, sans en avoir toujours conscience ni l'expliquer aux jeunes. En classe, il s'agira de renforcer les compétences psychosociales des jeunes par différentes modalités. Ainsi, dans des actions visant le développement ou le renforcement des CPS, une attention particulière doit être portée à l'analyse réflexive qui suit l'activité, afin de conscientiser la pratique et son apport.

Le développement des CPS va au-delà de l'application d'outils à destination des adolescents. La démarche expérientielle est privilégiée comme approche pédagogique. En effet, la seule diffusion d'information ne permet pas d'aider les individus et les groupes à adopter des comportements favorables à leur apprentissage. Il convient alors d'impliquer les jeunes afin de renforcer leurs capacités à agir. Cela se traduit par le développement de méthodes actives, alternant activités et analyses réflexives. **Incarner les CPS est un levier essentiel pour favoriser durablement le développement de ces compétences chez les jeunes.**

Les compétences psychosociales constituent un véritable outil pour favoriser l'ambition et la réussite, et pour lutter contre le décrochage et les inégalités.

Quelques préconisations

1. Veiller à la continuité éducative dans les transitions, afin que les actions menées dans le premier degré soient poursuivies et complétées dans le second degré, et permettre aux publics une progression adaptée pour le développement de leurs compétences émotionnelles, cognitives et sociales.
2. Choisir une méthode expérientielle et interactive dans le but de faire vivre les CPS dans l'établissement ou la classe au travers des pratiques pédagogiques.
3. Accompagner chaque activité CPS d'un temps d'analyse réflexive sur les compétences qui ont été travaillées.
4. Animer des temps formels auprès des enfants et des jeunes, par exemple avec des séances dédiées aux CPS ou en mettant en place des routines au moment de l'accueil, des intercours, à la fin d'un cours, etc.
5. Formaliser des temps d'activités en lien avec la discipline.
6. Former la communauté éducative aux CPS pour que ses membres puissent les incarner.
7. Faire vivre les CPS dans les modalités de travail au sein de l'établissement entre adultes.
8. Sensibiliser l'encadrement (personnels de direction, inspecteurs) à ces approches.
9. Favoriser l'émergence de projets collectifs innovants et intercatégoriels, ainsi que des collectifs de travail.
10. Prendre conscience de la transversalité des CPS au sein des compétences professionnelles et avoir une pensée plus globale sur la formation continue.
11. Inciter tous les profils de jeunes à prendre part à des ateliers ou à des séances CPS, dans une logique d'égalité des chances et de réussite de tous.
12. Concernant l'égalité entre les filles et les garçons : la sensibilisation à la gestion du stress, à la régulation des émotions, à la résolution de problèmes, à la prise de décision constructive, etc. doit autant concerner les deux sexes.

Bibliographie

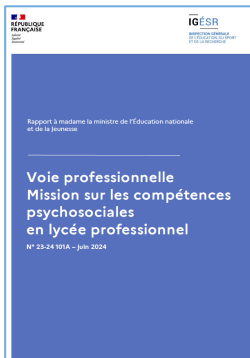
Le référentiel de Santé publique France, 2025.



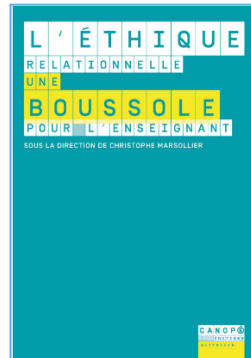
Kit pédagogique pour les séances d'empathie à l'école, volumes 1, 2 et 3, Éduscol.



Les compétences psychosociales en lycée professionnel, rapport de l'IGÉSR, juin 2024.



C. MARSOLLIER, L'éthique relationnelle, une boussole pour l'enseignant, 2016.



L. REYNAUD, Développer les compétences psychosociales, 2019.



Sitographie

- La page Éduscol « [Développer les compétences psychosociales chez les élèves](#) » ; et la fiche associée « [Les CPS, pourquoi et comment les développer ? Les principaux effets et déterminants](#) ».
- Vidéo « [Vécu scolaire](#) » du projet Enclass.
- Infographie « [Les compétences psychosociales](#) » commentée par Béatrice LAMBOY (6 min).
- Conférence « [Approche intégrée des compétences psychosociales à l'école](#) » par Damien TESSIER, 2023.
- Conférence « [Former à l'approche intégrée du développement des compétences psychosociales à l'École](#) » par Damien TESSIER, mai 2025.
- [Entretien avec Jacques FORTIN](#) à l'IREPS Pays de la Loire.
- La [boîte à outils des compétences psychosociales](#), IREPS Nouvelle-Aquitaine.
- La preuve par les compétences psychosociales — « [Part 1 : C'est quoi et quel intérêt ?](#) ».

Notes

- ¹ Recherches mentionnées dans la synthèse des effets des programmes CPS en milieu scolaire, inspirée des travaux de Mahoney, Durlak et Weissberg, 2018. Santé publique France, p. 78.
- ² Programmes dits « formels » car ils constituent des parcours-outils clés en main pour des séances décrochées.
- ³ Céline BUCHS, docteure en psychologie sociale et professeure ordinaire à la Haute École pédagogique du canton de Vaud, Lausanne, Suisse. Des routines coopératives pour engager (tou·te·s) les élèves. Des mini-structures coopératives pour favoriser la participation des élèves.
- ⁴ La mise en place d'un parcours individualisé : le Parcours aménagé de formation initiale (PAFI) constitue une mesure de lutte contre le décrochage scolaire.
- ⁵ Voir le schéma de progressivité associé (à insérer dans la version finale).