


Histoire	Autour du monument aux morts communal	XXème siècle
	La violence du XXème siècle : comment aborder l'importance des sacrifices humains lors de la Première Guerre mondiale en utilisant les monuments aux morts présents sur la quasi-totalité des communes de France.	
Mots clés : monuments aux morts, Première Guerre mondiale, armistice, soldats, Poilus		Jun 2013 (version 1)

Éléments de préparation pour l'enseignant	Pistes de travail en classe
Compétences mobilisées : <ul style="list-style-type: none"> Reconnaître les éléments constituant un monument aux morts, Domaine 4 du B2i : S'informer, se documenter 	Rencontre sensible : <ul style="list-style-type: none"> Déplacement devant le monument aux morts, en faire le tour, le photographier, le dessiner, relever les dates, noms et prénoms mentionnés. Redonner vie à un patronyme grâce aux recherches documentaires sur internet
Vocabulaire spécifique : monuments aux morts, Première Guerre mondiale, Pioupious, taxis de la Marne, Verdun, Clémenceau, 11 novembre 1918, armistice de la Grande Guerre, Poilus, bataille, front, tranchées, bleu horizon	Appropriation active de l'œuvre en classe : Décrire le monument aux morts par les biais des symboles représentés.
Problématique : Prendre conscience, par l'intermédiaire d'un monument local, que les batailles ont été le fait majoritairement de l'infanterie sur des zones géographiques précises (Belgique, Nord et Est de la France)	Mémoire, traces pour l'élève : Compiler les fiches individuelles des soldats morts pour la France dont le nom figure sur le monument aux morts. Exploiter les informations fournies par ces fiches.
Contexte historique : Première Guerre mondiale	
Connaissances sur l'artiste : Le monument peut être signé.	Prolongement : Extension aux autres œuvres présentes sur la commune pour lesquelles une visite de certains bâtiments publics est indispensable (mairie, l'église, cimetière, nom des rues...)
Clés de lecture de l'œuvre : Palmes, lauriers, coq, Patrie, Poilus, casque, dorures, patronymes, dates, statuaire	

Ce séquence comprend 5 séances ([séance 1](#), [séance 2](#), [séance 3](#), [séance 4](#), [séance 5](#)). Elle est complétée par des [prolongements en arts visuels](#).

Déroulement :

Préalable :

- L'enseignant a auparavant noté le nombre d'individus dont les noms ont été indiqués sur le monument aux morts communal afin d'organiser le relevé par les élèves des patronymes (par ordre alphabétique ou bien par date). Un relevé complet par chaque enfant étant peu concevable, il s'agira pour les élèves de noter des groupes de noms imposés par l'enseignant.

Séance 1 :

- Préparation de la visite par une localisation du monument aux morts dans la commune (questionnement, recherche cartographique...) L'enseignant demande préalablement aux élèves ce

qu'ils pensent trouver sur place (élaboration d'une trace écrite modifiée éventuellement *in situ*).

- Avant la visite, l'enseignant explique aux élèves la conduite à observer dans le cadre d'une visite d'un monument aux morts (respect du lieu et de la mémoire).

Séance 2 :

- Déplacement au monument aux morts de la commune.
- Les élèves font le tour du monument aux morts, relèvent les éléments symboliques (coq, lauriers, dorures et l'iconographie liée à la guerre), signature de l'auteur du monument. Correction éventuelle de la trace écrite faite en classe.
- Les élèves dessinent, photographient le monument dans le détail.
- Les élèves notent les noms et prénoms (ou initiale du prénom) des soldats morts au combat, selon l'organisation définie par l'enseignant (par ordre alphabétique ou par date).

Séance 3 :

- De retour à l'école, les documents sont mis en commun.
- Les relevés sont décryptés :
- symbolique des éléments représentés : symboles militaires (casques, grenades, armement, obus, statues de combattants en uniforme au combat ou gisants de combattants, plaques émaillées représentant l'être cher, Médaille Militaire...),
- Symboles de la nation : coq, drapeau tricolore...
- Symboles transversaux : lauriers, palmes (symbole de victoire), dorures (prestige), colombe (la paix), veuve éplorée (douleur)
- Symbolique lexicale : « Patrie », « À ses enfants », « La Nation reconnaissante », « La commune de ... à ses enfants », « La Nation, à ses enfants »

Séance 4 :

- Travail autour des patronymes relevés : recherche documentaire sur internet.
- Se connecter sur le site « Mémoire des hommes » :
<http://www.memoiredeshommes.sga.defense.gouv.fr>
- Cliquer sur « Recherche globale, Rechercher sur l'ensemble des bases nominatives et sur les unités engagées dans la Première Guerre mondiale. » (à droite)



Tous droits réservés Ministère de la Défense 2013

- Cliquer sur « Rechercher dans les bases nominatives »



Tous droits réservés Ministère de la Défense 2013

- Renseigner les champs de recherche à partir des informations collectées (Nom, prénom).

RECHERCHE GLOBALE

Rechercher dans les bases nominatives

La saisie d'un nom est **obligatoire**. Vous pouvez affiner votre recherche à l'aide du prénom ou en cliquant sur "Afficher plus d'options de recherche".

Les résultats s'affichent par base dans le bas de la page.

➔ Pour une recherche avancée, consultez chaque base à partir de la rubrique [Conflits et opérations](#).

Recherche

Nom Commence par ▼

Prénom(s) Commence par ▼


⏏ Afficher plus d'options de recherche

Tous droits réservés Ministère de la Défense 2013

- Sélectionner les résultats proposés pour « Base des Morts pour la France de la Première Guerre mondiale » :

 <p>Base des Morts pour la France de la Première Guerre mondiale</p> <p>14 résultats</p>	 <p>Base des Personnels de l'aéronautique militaire</p> <p>2 résultats</p>	 <p>Base des Morts pour la France de la Guerre d'Algérie, des combats du Maroc et de la Tunisie</p> <p>1 résultat</p>	 <p>Base des Morts pour la France de la Guerre d'Indochine</p> <p>0 résultat</p>	 <p>Base des fusillés du Mont-Valérien</p> <p>0 résultat</p>	 <p>Base des militaires décédés pendant la Seconde Guerre mondiale</p> <p>2 résultats</p>
 <p>Base des militaires décédés pendant la Guerre de Corée</p> <p>0 résultat</p>	 <p>Base des militaires décédés sur les théâtres d'opérations extérieurs (1905-1962)</p> <p>0 résultat</p>	 <p>Base des militaires décédés en opérations extérieures (1963 à nos jours)</p> <p>0 résultat</p>	 <p>Base des sépultures de Guerre</p> <p>6 résultats</p>	 <p>Equipages et passagers</p> <p>5 résultats</p>	

Tous droits réservés Ministère de la Défense 2013

- Cliquez sur la fiche individuelle en cliquant sur l'icône  :

RECHERCHE GLOBALE

Résultat de la recherche (Base des Morts pour la France de la Première Guerre mondiale)

Résultats 1 à 14 sur 14 : [Tous](#)

Votre recherche :
Nom : bucaille

Nom	Prénom(s)	Date de naissance	Département/Pays de naissance	Détail	Images	Panier	Lien
		186	50 - Manche				
		175	50 - Manche				
		189	27 - Eure				
		182	27 - Eure				
		175	76 - Seine-Maritime (ex Seine-Inférieure)				
		186	35 - Ille-et-Vilaine				
		179	50 - Manche				
		179	50 - Manche				
		189	50 - Manche				
		183	50 - Manche				
		191	14 - Calvados				
		189	50 - Manche				
		195	76 - Seine-Maritime (ex Seine-Inférieure)				
		187	61 - Orne				

[Retour aux résultats](#) [Nouvelle recherche](#)

Tous droits réservés Ministère de la Défense 2013

- Imprimer la fiche complète correspondante :

PARTIE À REMPLIR PAR LE CORPS.

Nom.....

Prénoms.....

Grade..... *Caporal*

Corps..... *1^{er} Bataillon de chasseurs alpins*

N°..... au Corps. -- Cl. *1^{er}*

Matricule..... au Recrutement *Le Mans*

Mort pour la France le..... *7 novembre 1914*

à..... *Schonbich* *Alsace*

Genre de mort..... *Cue à l'ennemi*

Né le.....

à..... Département.....

Arr. municipal (p' Paris et Lyon), }
à défaut rue et N°.

Jugement rendu le.....

par le Tribunal de.....

acte ou jugement transcrit le..... *23 Janvier 1915*

à..... *Chateau surbaix*

N° du registre d'état civil..... *47381 - surbaix*

101-708-1022. [30131] *1861*

Tous droits réservés Ministère de la Défense 2013

- Les élèves identifient l'unité dans laquelle le soldat a combattu (La Première Guerre mondiale est avant tout un conflit engageant des unités d'infanterie). Le recrutement des soldats s'établissait localement, les historiques (JMO : Journaux de Marche et d'Opération) sont également consultables sur le site Mémoire des hommes



(voir

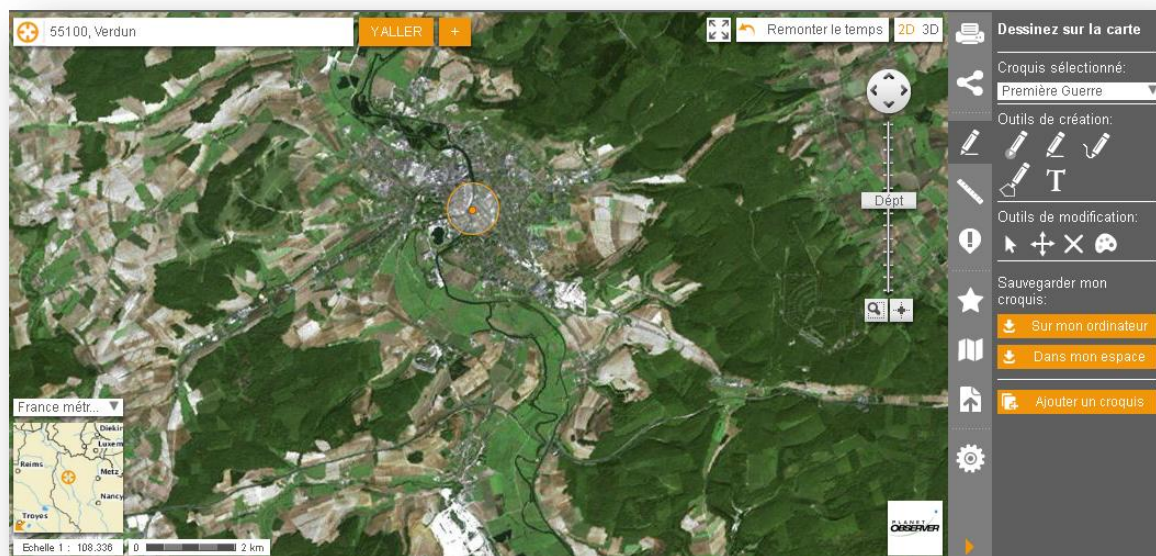
http://www.memoiredeshommes.sga.defense.gouv.fr/fr/arkotheque/client/mdh/recherche_transversale/unites_premiere_guerre_mondiale.php). Un autre site privé est également disponible : <http://www.chtimiste.com/> sur lequel vous aurez accès à tous les historiques des unités mais aussi à une base de données photographiques conséquente (en cas d'exploitation publique des documents, vous êtes invités à obtenir l'autorisation de l'auteur du site).

Séance 5 :

- Les élèves localisent le lieu exact du décès et reportent cette information sur une carte IGN de la moitié nord de la France. Deux supports sont possibles : carte IGN papier (1) ou carte IGN affichée sur un Tableau Blanc Interactif (2)

(<http://www.openstreetmap.org/> , <http://www.geoportail.gouv.fr/accueil> ou Google Earth).

- Les lieux de bataille sont matérialisés par des gommettes (1) ou les repères proposés par l'application (2)  ou . Une vision d'ensemble permettra de constater la zone géographique théâtre des opérations militaires (Belgique, Nord et Est de la France : la Marne, la Somme, Verdun, Ypres, la Champagne...)
- Dans le cas d'une utilisation de Géoportail, l'outil « Dessiner sur la carte » permet de créer son propre croquis, exportable par la suite. On peut créer des repères en plaçant par exemple le nom des combattants sur leur lieu de décès.



Tous droits réservés IGN 2012

Une application pour tablettes Android est également disponible : [Édugéo](#).

Pratique artistique

De retour en classe, mettre en commun les différents éléments recueillis

Créer « un monument pour ... » :

Après avoir listé les éléments symboliques signifiants le thème retenu, inviter les élèves à créer, en volume, un monument pour...

Chaque élève tiendra compte de



- la nature des symboles utilisés
- la couleur, la matière, la mise en scène
- Les usages précis du monument (monument aux morts, monument pour la victoire, monument pour la paix etc).

Les élèves peuvent utiliser pour leurs productions plastiques des boîtes de chaussures, des bandes plâtrées, du fil de fer, de l'aluminium, de la pâte durcissante...

Pour aller plus loin : une mise en réseau autour de monuments pour la Liberté :

Etablir avec les élèves une mise en réseau d'œuvres autour des monuments pour la Liberté.

Lister pour chaque monument des mots clés :

	<p>Titre : <i>La liberté illuminant le monde ou Statue de la Liberté</i></p> <p>artiste : Auguste Bartholdi</p> <p>lieu : Neu York, Etats-Unis</p> <p>mots clés : liberté, amitié, fraternité, oppression, espoir, monumentalité, statue, verticalité, objets symboles...</p>
	<p>Titre : <i>La Grande Arche de la Fraternité ou Arche de la Défense ou Grande Arche</i></p> <p>artistes : Johann Otto von Spreckelsen, Erik Reitzel, Paul Andreu</p> <p>lieu : Puteaux, France</p> <p>mots clés : monumentalité, arche, arc de triomphe, architecture, histoire, amitié, fraternité, passage, paix, peuples...</p>



Titre : *Mur de la Paix*

artistes : Clara Halter et Jean-Michel Wilmotte

lieu : Champ de Mars, Paris, France

mots clés : monument, paix, fraternité, peuples, langues, humanité, messages, transcription, écritures, droits de l'homme, interactivité...



Titre : *Mémorial National de la guerre d'Algérie et des combats du Maroc et de la Tunisie*

artiste : G Collin-Thiébaud

lieu : Quai Branly, Paris, France

mots clés : monumentalité, colonne, verticalité, alignement, humanité, commémoration, libération, indépendance, Guerre coloniale, mémoire, épitaphe...

CPD arts visuels – IA 72 – tel 02 43 86 27 26 – ce.artsplast72@ac-nantes.fr

Compléments possibles :

Un travail statistique peut aussi être envisagé : pourcentages de morts en relation avec les années du conflit, les types d'unités dans lesquelles ont servi ces combattants, les zones géographiques dans lesquelles sont tombés ces soldats.

Un travail de recherche iconographique sur les monuments aux morts et cartes postales anciennes est réalisable par l'intermédiaire de sites spécialisés dans la recherche, le commerce et la diffusion des cartes postales anciennes.

• **Quelques prolongements envisageables :**

Un dossier du CNDP : <http://www.cndp.fr/pour-memoire/larmistice-du-11-novembre-1918/pedagogie/ecole.html>

Les sites des archives départementales proposent souvent une rubrique « pédagogie » et/ou des documents numérisés relatifs à cette période consultables en ligne. Pour le département de la Sarthe, consultez <http://www.archives.sarthe.com/>.

En histoire de l'art :

• **Arts visuels :**

Les gueules cassées : <http://www.cndp.fr/pour-memoire/larmistice-du-11-novembre-1918/1918-une-europe-meurtrie/les-gueules-cassees.html>

- Cinéma : (quelques références)

À l'Ouest, rien de nouveau (*All Quiet on the Western Front*) de Lewis Milestone

La Grande Illusion de Jean Renoir avec Jean Gabin et Erich von Stroheim

Un long dimanche de fiançailles de Jean-Pierre Jeunet avec Audrey Tautou et Gaspard Ulliel

Joyeux Noël de Christian Carion avec Guillaume Canet

Cheval de Guerre de Steven Spielberg

- Arts du son :

La chanson de Craonne : https://fr.wikipedia.org/wiki/La_Chanson_de_Craonne

Les chansons patriotiques (1900-1920), Anthologie de la chanson française, 2011, Epm : <http://www.deezer.com/fr/album/42519>

En littérature : les poètes morts et écrivains morts au combat (Alain Fournier, Guillaume Apollinaire...)

Paroles de poilus : Lettres et carnets du front (1914-1918), J.-P. Guéno, Libro.

En littérature de jeunesse :

Zappe la guerre - 1914-1918 la première des guerres, Pef, éditions Rue du Monde.

La guerre, A.Vaugelade, L'école des loisirs.

Sur l'intolérance et l'acceptation de l'innacceptable :

L'agneau qui ne voulait pas être mouton, D.Jean et ZAD, Syros Jeunesse/Amnesty International.

En instruction civique et morale :

Les symboles de la République

La Marseillaise : <http://eduscol.education.fr/cid55237/la-marseillaise.html>

Des musées et des mémoriaux consacrés à la Première Guerre mondiale :

http://www.cndp.fr/crdp-reims/memoire/liens/musees_1GM.htm

Auteurs du document : Stéphane Brière, professeur des écoles ; Françoise Dalmières, CPAIEN Le Mans Coulaines ; Tristan Bucaille, ATICE Le Mans Coulaines ; CPD Arts visuels.

Informations pédagogiques :

- Niveau : Cycle 3
- Type pédagogique : démarche pédagogique
- Public visé : enseignants
- Contexte d'usage : classe
- Référence aux programmes : culture humaniste, histoire, le XXème siècle et notre époque, maîtrise des techniques usuelles de l'information et de la communication