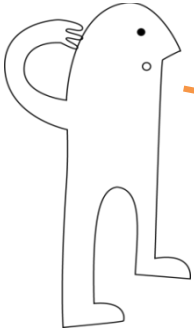
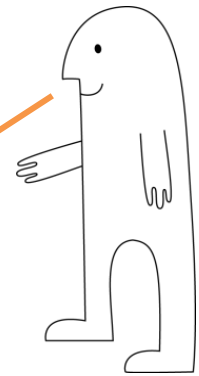


COMMENT STRUCTURER LES LEÇONS DE GRAMMAIRE DU CE1 AU CM2 ? (programmes 2016)

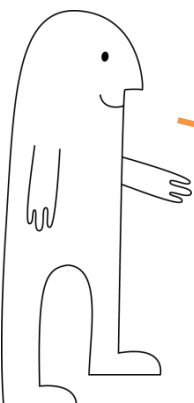
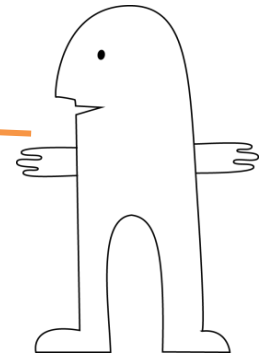


Beaucoup de compétences sont à construire en grammaire du CE1 au CM2 !
Doit-on faire des leçons approfondies pour développer chacune des compétences attendues ?
Ne peut-on pas faire autrement ?
Doit-on conduire les leçons de grammaire de la même manière du CE1 au CM2 ?

« La grammaire est inutilement compliquée ! Elle doit servir en premier lieu à mieux écrire, mieux lire. On doit enseigner une grammaire rentable », selon Danièle MANESSE.
Par ailleurs, dans les programmes, l'enseignement de la grammaire démarrant dès le CE1, on peut effectivement se demander quelles activités conduire sans que cela ne soit trop abstrait pour les élèves et comment programmer les compétences à construire du CE1 au CM2.
Maîtriser la grammaire, c'est d'une part, être capable de faire fonctionner la langue (ex. accorder le verbe avec le sujet, connaître les terminaisons du présent des verbes courants).
Ces compétences font l'objet d'une étude approfondie lors de « LEÇONS LONGUES ».
Et c'est d'autre part, être capable de décrire la langue, pour pouvoir la faire fonctionner (ex. distinguer les articles définis et indéfinis, comprendre la notion de circonstance).
Ces compétences font l'objet d'une familiarisation progressive lors de « LEÇONS COURTES ».



Les compétences que l'on construit du CE1 au CM2 sont les mêmes pour la plupart d'entre elles. L'ensemble de ces compétences s'affinent et s'enrichissent au fil des années dans une progression spiralaire. C'est la façon d'appréhender la langue qui évolue : les jeunes élèves de CE1 et du CE2 découvrent et comprennent le fonctionnement de la langue par son observation et sa manipulation si possible en jouant et en produisant de l'écrit.
Puis en CM, on devient davantage capable d'abstraction et on peut formaliser les règles et les retenir pour les appliquer ! Attention, si les exercices systématiques constituent une étape nécessaire pour automatiser les faits de langue, ils ne sont pas suffisants. C'est pourquoi les situations courtes et ludiques de production écrite les compléteront utilement afin de maîtriser les règles de notre langue.
Toute séance de français nécessiterait donc un temps de production d'écrits !



Réserver les « leçons longues » pour la construction des compétences surlignées dans le tableau ci-dessous. Ce sont les compétences qui vont permettre aux élèves de maîtriser progressivement l'orthographe grammaticale, pour mieux lire, mieux écrire et mieux parler.
Une leçon, pour être efficace, doit débiter par une situation initiale concise, brève et dynamique et ciblée en fonction de l'objectif visé. C'est pourquoi il importe de choisir un texte ou un corpus de mots, d'expressions ou de phrases permettant d'aller rapidement à l'essentiel, **c'est-à-dire découvrir le fait de langue !**



Des « leçons courtes » peuvent suffire pour travailler la grammaire qui sert à décrire la langue, à mettre des étiquettes pour mieux en désigner les éléments et ainsi pouvoir utiliser un lexique commun.

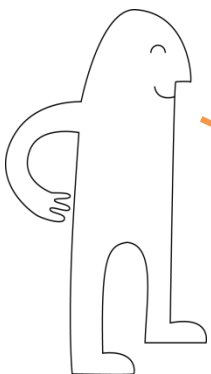
L'appui sur une activité ludique et ciblée sur le fait de langue à s'approprier, et une situation de production d'écrit suffiront aux élèves à s'approprier la connaissance de la langue et le lexique grammatical associé, à la condition qu'elles soient toutes deux répétées !
Les élèves acquerront la compétence par imprégnation et appropriation.

Deux ouvrages pour trouver des situations intéressantes en français !



Danièle COGIS et Catherine BRISSAUD, *Comment enseigner l'orthographe aujourd'hui ?* Hatier

Collectif formateurs Haute-Garonne, *50 activités ritualisées pour l'étude de la langue française du cycle 2 au collège*, CNDP



Alors quelles compétences peuvent-elles faire l'objet de « leçons longues » ou approfondies ?
 Ce sont les compétences qui permettent aux élèves de comprendre et de maîtriser l'orthographe dans les situations de lecture, d'écriture, et orales.

- Identifier le nom et ses expansions
- Identifier et utiliser les pronoms
- Identifier le sujet et le verbe
- Effectuer l'accord sujet-verbe
- Effectuer l'accord dans le groupe nominal
- Identifier et utiliser les temps les plus fréquents

Ces compétences (surlignées dans le tableau ci-dessous), pour être maîtrisées, doivent être travaillées régulièrement, dans le cadre d'une programmation spiralaire.

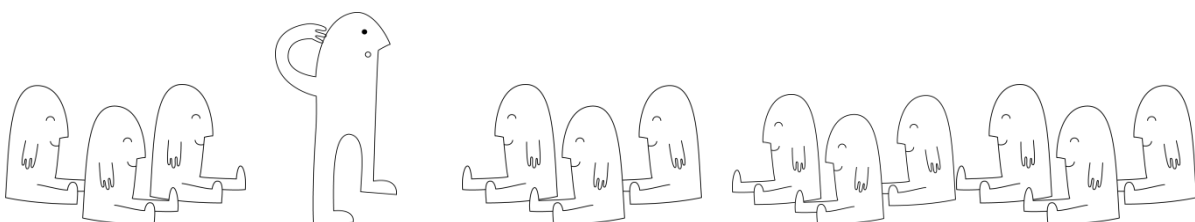


TABLEAU DES COMPETENCES à acquérir en français devant faire l'objet de leçons longues (surlignées en jaune) et de leçons courtes. B.O. n°11 du 26 novembre 2015

Attendus de fin de cycle 2

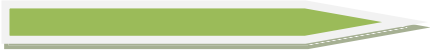
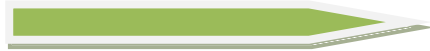
- Orthographier les mots les plus fréquents (notamment en situation scolaire) et les mots invariables mémorisés.
- Raisonner pour réaliser les accords dans le groupe nominal d'une part (déterminant, nom, adjectif), entre le verbe et son sujet d'autre part (cas simples : sujet placé avant le verbe et proche de lui ; sujet composé d'un groupe nominal comportant au plus un adjectif).
- Utiliser ses connaissances sur la langue pour mieux s'exprimer à l'oral, pour mieux comprendre des mots et des textes, pour améliorer des textes écrits.

Attendus de fin de cycle 3

- En rédaction de textes dans des contextes variés, maîtriser les accords dans le groupe nominal (déterminant, nom, adjectif), entre le verbe et son sujet dans des cas simples (sujet placé avant le verbe et proche de lui, sujet composé d'un groupe nominal comportant au plus un adjectif ou un complément du nom ou sujet composé de deux noms, sujet inversé suivant le verbe) ainsi que l'accord de l'attribut avec le sujet.
- Raisonner pour analyser le sens des mots en contexte et en prenant appui sur la morphologie.

CYCLE 2 → Maîtriser les relations entre l'oral et l'écrit (lien avec la lecture)

CYCLE 3 → Maîtriser les relations entre l'oral et l'écrit

CYCLE 2	CYCLE 3		
			
Maitriser, perfectionner puis consolider les correspondances graphophonologiques. <i>Familiarisation par la production d'écrits, les dictées, et la lecture</i>	Consolider les correspondances graphophonologiques sur l'ensemble des phonèmes et des graphèmes <i>Familiarisation par la production d'écrits et les dictées</i>		
Connaître la valeur sonore de certaines lettres (s – c – g) selon le contexte. <i>Familiarisation par la production d'écrits, les dictées, et la lecture</i>			
Connaître la composition de certains graphèmes selon la lettre qui suit (an/am, en/em, on/om, in/im). <i>Familiarisation par la production d'écrits, les dictées, et la lecture</i>			
	Savoir que certains graphèmes ont une valeur grammaticale. <i>Familiarisation par la production d'écrits et les dictées</i>		

CYCLE 2 → Identifier les principaux constituants d'une phrase simple en relation avec sa cohérence sémantique (lien avec la lecture et l'écriture)

CYCLE 3 → Identifier les principaux constituants d'une phrase simple en relation avec sa cohérence sémantique ; distinguer phrase simple et phrase complexe

CYCLE 2		CYCLE 3	
Identifier les noms <i>Catégorisation par analogie</i>	Identifier le groupe nominal <i>Etiquetage progressif – entraînement - mémorisation</i>	Au sein du GN identifier le complément du nom <i>Familiarisation par la production d'écrits et la lecture</i>	
Identifier le verbe <i>Catégorisation par analogie</i>	Identifier le verbe (connaissance des propriétés permettant de l'identifier) <i>Etiquetage progressif – entraînement - mémorisation</i>	Identifier le sujet et le prédicat (qui apporte une information à propos du sujet). Isoler le sujet de la phrase et le prédicat. <i>Formalisation d'une règle et familiarisation par la production d'écrits et la lecture</i>	Idem dans des situations plus complexes.

		Repérer les compléments du verbe, non supprimables, non déplaçables en début de phrase et pronominalisables. Repérer les compléments de phrases (anciennement circonstanciels), supprimables, déplaçables, et non pronominalisables. <i>Familiarisation par la production d'écrits et la lecture</i>	Idem dans des situations plus complexes.
Identifier et distinguer les classes de mots : noms – verbes – déterminants – adjectifs – pronoms (en position sujet) – mots invariables. <i>catégorisation par analogie</i>	Identifier et distinguer les classes de mots : noms – verbes – déterminants – adjectifs – pronoms (en position sujet) – mots invariables. <i>Etiquetage progressif – entraînement - mémorisation</i>		
Distinguer phrases affirmatives et négatives <i>catégorisation par analogie</i>	Distinguer phrases affirmatives et négatives (notamment, transformations liées à l'identification du verbe). <i>Etiquetage progressif – entraînement - mémorisation</i>		Distinguer phrases simples et complexes par le repérage des verbes conjugués <i>Formalisation d'une règle et familiarisation par la production d'écrits et la lecture</i>
Ponctuation de fin de phrases ; signes du discours rapporté. <i>Familiarisation par la production d'écrits et la lecture</i>			

CYCLE 2 ➔ Raisonner pour résoudre des problèmes orthographiques, d'accord essentiellement (lien avec l'écriture)

CYCLE 3 ➔ Maîtriser la forme des mots en lien avec la syntaxe

CYCLE 2		CYCLE 3	
Comprendre que des éléments de la phrase fonctionnent ensemble (groupe nominal) ; comprendre la notion de « chaîne d'accords » pour déterminant/nom/adjectif (variation singulier/pluriel en priorité ; variation masculin/féminin). Comprendre qu'écrire ne consiste pas seulement à coder des sons <i>mais aussi à réaliser des accords.</i> <i>Familiarisation par la production d'écrits, les dictées et la lecture</i>			
Identifier dans les situations simples la relation sujet - verbe <i>Observation par analogie dans les situations de lecture, de dictée ou de production d'écrits</i>	Identifier la relation sujet – verbe dans des situations simples <i>Familiarisation par la production d'écrits et les dictées</i>	Effectuer l'accord du verbe avec son sujet, de l'attribut avec son sujet, du participe passé avec être (à rapprocher de l'accord de l'attribut avec le sujet) <i>Formalisation progressive d'une règle basée sur l'analogie – entraînement – mémorisation - Familiarisation par la production d'écrits, les dictées et la lecture</i>	Idem avec une maîtrise exigée concernant l'accord de l'attribut et du participe.
Observer et effectuer l'accord au singulier et au pluriel ; au masculin et au féminin <i>Observation par analogie - Familiarisation par la production d'écrits, les dictées et la lecture</i>	Effectuer l'accord au singulier et au pluriel ; au masculin et au féminin <i>Formalisation progressive d'une règle basée sur l'analogie – entraînement – mémorisation - Familiarisation par la production d'écrits, les dictées et la lecture</i>	Observer les marques du genre et du nombre entendues et écrites <i>Observation et analyse en situation de langage oral ou en lecture et production d'écrits.</i> <i>Formalisation progressive d'une règle basée sur l'analogie – entraînement – mémorisation -</i>	
Observer et effectuer	Effectuer les accords pour les noms et adjectifs en	Identifier les classes de mots subissant des variations : le nom et le verbe ; le	

<p>les accords pour les noms et adjectifs en nombre (-s) et genre (-e) <i>Observation par analogie - Familiarisation par la production d'écrits, les dictées et la lecture</i></p>	<p>nombre (-s) et genre (-e) <i>Formalisation progressive d'une règle basée sur l'analogie – entraînement – mémorisation - Familiarisation par la production d'écrits, les dictées et la lecture</i></p>	<p>déterminant ; l'adjectif ; le pronom. <i>Observation et analyse en situation de langage oral ou en lecture et production d'écrits</i></p> <p>Effectuer les accords au sein du groupe nominal <i>Formalisation progressive d'une règle – entraînement – mémorisation - Familiarisation par la production d'écrits et la lecture</i></p>
<p>Observer et effectuer, en lien avec les activités d'oral et de lexique d'autres formes de pluriel (-ail/-aux ; -al/-aux...) et d'autres marques du féminin quand elles s'entendent dans les noms (lecteur/lectrice...) et les adjectifs (joyeux/joyeuse...) <i>Observation par analogie - Familiarisation par la production d'écrits, les dictées et la lecture</i></p>	<p>Effectuer, en lien avec les activités d'oral et de lexique d'autres formes de pluriel (-ail/-aux ; -al/-aux...) et d'autres marques du féminin quand elles s'entendent dans les noms (lecteur/lectrice...) et les adjectifs (joyeux/joyeuse...) <i>Formalisation progressive d'une règle basée sur l'analogie – entraînement – mémorisation - Familiarisation par la production d'écrits, les dictées et la lecture</i></p>	

<p>Observer et marquer le pluriel pour les verbes à la 3^e personne (-nt) <i>Observation par analogie - Familiarisation par la production d'écrits, les dictées et la lecture</i></p>	<p>Marquer le pluriel pour les verbes à la 3^e personne (-nt) <i>Formalisation progressive d'une règle basée sur l'analogie – entraînement – mémorisation - Familiarisation par la production d'écrits, les dictées et la lecture</i></p>	<p>En lien avec la compétence « Comprendre comment se forment les verbes et orthographier les formes verbales les plus fréquentes »</p>
--	--	--

CYCLE 2 → Comprendre comment se forment les verbes et orthographier les formes verbales les plus fréquentes

CYCLE 3 → Observer le fonctionnement du verbe et l'orthographier

CYCLE 2		CYCLE 3	
<p>Identifier le verbe <i>Catégorisation par analogie (emprunté à la compétence Identifier les principaux constituants d'une phrase simple en relation avec sa cohérence sémantique (lien avec la lecture et l'écriture)</i></p>	<p>Identifier le verbe (connaissance des propriétés permettant de l'identifier) <i>Étiquetage progressif – entraînement – mémorisation (emprunté à la compétence Identifier les principaux constituants d'une phrase simple en relation avec sa cohérence sémantique (lien avec la lecture et l'écriture)</i></p>	<p>Reconnaître le verbe selon différentes procédures. Comprendre que le verbe peut avoir différents sens en fonction de sa construction (jouer, jouer avec, jouer à jouer pour...) <i>Familiarisation par le langage oral, la production d'écrits et la lecture</i></p>	
<p>Manipuler à l'oral des formes verbales et observer les régularités à l'écrit. Mémoriser quelques formes conjuguées avant d'entrer dans leur étude formelle, notamment pour les verbes avoir et être.</p>	<p>Se familiariser avec l'indicatif présent, l'imparfait et le futur des verbes être, avoir, faire, aller, dire, venir, pouvoir, voir, vouloir, prendre et des verbes dont l'infinitif se termine par –ER. Comprendre la construction de la forme conjuguée du verbe (radical ; terminaison) Identifier et mémoriser les marques liées au temps (imparfait et futur en particulier). Identifier et mémoriser les verbes être et avoir au présent, à l'imparfait et au futur. <i>Formalisation progressive des formes de conjugaison – entraînement – mémorisation des</i></p>	<p>Comprendre les régularités des formes verbales : marques de personne (3^{ème} du sing/3^{ème} du pluriel, nous, vous, tu, je), marques de temps à l'imparfait, au futur, aux 3^{ème} personnes du passé-simple pour les verbes fréquents. Mémoriser les verbes fréquents : être, avoir, aller, faire, dire, prendre, pouvoir, voir, devoir, vouloir et les verbes dont l'infinitif est en –er. <i>Formalisation progressive des tableaux de conjugaison – approche analogique horizontale</i></p>	<p>Comprendre les régularités des formes verbales : aux 3^{ème} personnes du passé-simple, au présent et au présent du conditionnel, à l'impératif et au plus-que-parfait. <i>Formalisation progressive des tableaux de</i></p>

	<i>formes les plus fréquentes (troisième personne du singulier et du pluriel). Mémorisation de marques régulières liées à des personnes (-ons, -ez, -nt) Familiarisation par la production d'écrits, les dictées et la lecture</i>		<i>(entre les différents verbes) – entraînement – mémorisation des formes les plus fréquentes Familiarisation par la production d'écrits, les dictées et la lecture</i>	<i>conjugaison – approche analogique horizontale (entre les différents verbes) – entraînement – mémorisation des formes les plus fréquentes Familiarisation par la production d'écrits, les dictées et la lecture</i>
	Distinguer temps simples et temps composés par la formation du passé composé <i>Catégorisation par analogie</i>	Distinguer de temps simples et temps composés ; formation du passé composé Reconnaître et nommer le participe passé dans le passé - composé <i>Formalisation progressive des formes de conjugaison – entraînement - mémorisation</i>	Distinguer temps simples et temps composés. Comprendre et maîtriser l'assemblage des temps composés, <i>au-delà du passé-composé</i> . (avoir et être et un participe passé, surtout le verbe avoir). <i>Il n'est plus question d'auxiliaire.</i>	
Repérer, observer l'infinif <i>catégorisation par analogie</i>	Reconnaître et nommer l'infinif <i>Catégorisation par analogie</i>		Classer les verbes en fonction des ressemblances morphologiques <i>Catégorisation analogique</i>	
			Découvrir les différentes valeurs des temps, abordés à travers l'emploi des verbes dans les textes lus et en production écrite et orale (récit au passé-simple 3 ^{ème} pers., discours ou au passé-composé etc.) <i>Familiarisation au cours des lectures voire de production écrite</i>	
Distinguer les formes verbales homophoniques <i>Approche empirique en situation de lecture et d'écriture</i>	Distinguer les formes verbales homophoniques : les formes verbales a / est / ont / sont distinguées des homophones (à / et / on / son). <i>Etiquetage progressif – entraînement - mémorisation</i>			

La reconnaissance des formes verbales doit en principe suffire pour distinguer les homophones. Il sera, de ce point de vue, plus intéressant de développer et confirmer cette compétence lors d'activités de dictées, de textes reconstitués ou encore de résolutions de problèmes orthographiques (phrase donnée du jour, phrase dictée du jour, atelier de négociation graphique pour ne prendre que ces exemples tirés de l'ouvrage cité en préambule Danièle COGIS et Catherine BRISSAUD, *Comment enseigner l'orthographe aujourd'hui ?* Chez Hatier

Les compétences suivantes portent sur le lexique qui, dans les programmes, a été intégré à l'étude de la langue. Dans le cadre du corpus de ressources " *Comment enseigner la grammaire à l'école élémentaire ?* », les compétences d'orthographe lexicale sont distinctes des compétences d'orthographe grammaticale. Nous les traitons ici par souci de cohérence avec les contenus des programmes.

CYCLE 2 → Identifier des relations entre les mots, entre les mots et leur contexte d'utilisation ; s'en servir pour mieux comprendre (lien avec la lecture et l'écriture)

CYCLE 3 → Acquérir la structure, le sens et l'orthographe des mots

CYCLE 2		CYCLE 3	
Dans des familles de mots, identifier la dérivation (préfixe, suffixe). <i>A l'occasion de situations de lecture et d'écriture</i>	Dans des familles de mots, identifier la dérivation (préfixe, suffixe). <i>Formalisation progressive de la dérivation – entraînement - mémorisation</i>	S'appuyer sur la dérivation (rouler – dérouler), la composition (porte-monnaie ou thalassothérapie), la locution (peu-à-peu) pour comprendre le sens des mots. <i>Familiarisation au cours des lectures et de la production d'écrits</i>	
		Découvrir les bases latines et grecques. <i>Familiarisation au cours des lectures et du langage oral.</i>	
Catégoriser des familles de mots (établir une relation entre termes	Catégoriser des familles de mots (établir une relation entre termes génériques et termes spécifiques).		

génériques et termes spécifiques). <i>Catégorisation progressive</i>	<i>Catégorisation progressive</i>		
Synonymie ; antonymie (contraires) pour adjectifs et verbes. <i>A l'occasion de situations de lecture et d'écriture</i>	Synonymie ; antonymie (contraires) pour adjectifs et verbes. <i>Formalisation progressive – entraînement - mémorisation</i>	Analyser le sens des mots : polysémie, synonymie, catégorisation (terme générique) <i>Familiarisation au cours des lectures et de la production d'écrits</i>	Analyser le sens des mots par une première approche étymologique <i>Par l'utilisation du dictionnaire</i>
Polysémie ; relation avec les contextes d'emploi. <i>A l'occasion de situations de lecture et d'écriture</i>			
Sens propre ; sens figuré. <i>A l'occasion de situations de lecture et d'écriture</i>			
Registres familier, courant, soutenu (<i>lien avec enseignement moral et civique</i>). <i>A l'occasion de situations de lecture et d'écriture</i>			

➔ **Mémoriser et se remémorer l'orthographe de mots fréquents et de mots irréguliers au sens connu**

CYCLE 2	CYCLE 3
Connaître le vocabulaire des activités scolaires et le vocabulaire spécialisé lié aux apprentissages disciplinaires. <i>Mémorisation progressive et familiarisation en langage oral, en lecture et en production d'écrits</i>	
Former des séries de mots (mots relevant d'un même champ lexical ; séries correspondant à des familles de mots ; séries regroupant des mots ayant une analogie morphologique...) <i>Formalisation de corolles lexicales ou de cartes mentales</i>	Mettre en réseau des mots (groupements par champ lexical). <i>Formalisation de corolles lexicales ou de cartes mentales</i>
Connaître et orthographier les mots invariables. <i>Mémorisation progressive et familiarisation en production d'écrits</i>	

➔ **Étendre ses connaissances lexicales, mémoriser et réutiliser des mots nouvellement appris**

CYCLE 2	CYCLE 3
Définir un mot par la compréhension d'un article de dictionnaire.	Comprendre le sens et l'orthographe, la structure des mots à l'aide de dictionnaires papier et en ligne
Mobilisation de mots « nouveaux » en situation d'écriture avec appui éventuel sur des outils.	Mobiliser un répertoire de mots avant de produire un écrit.

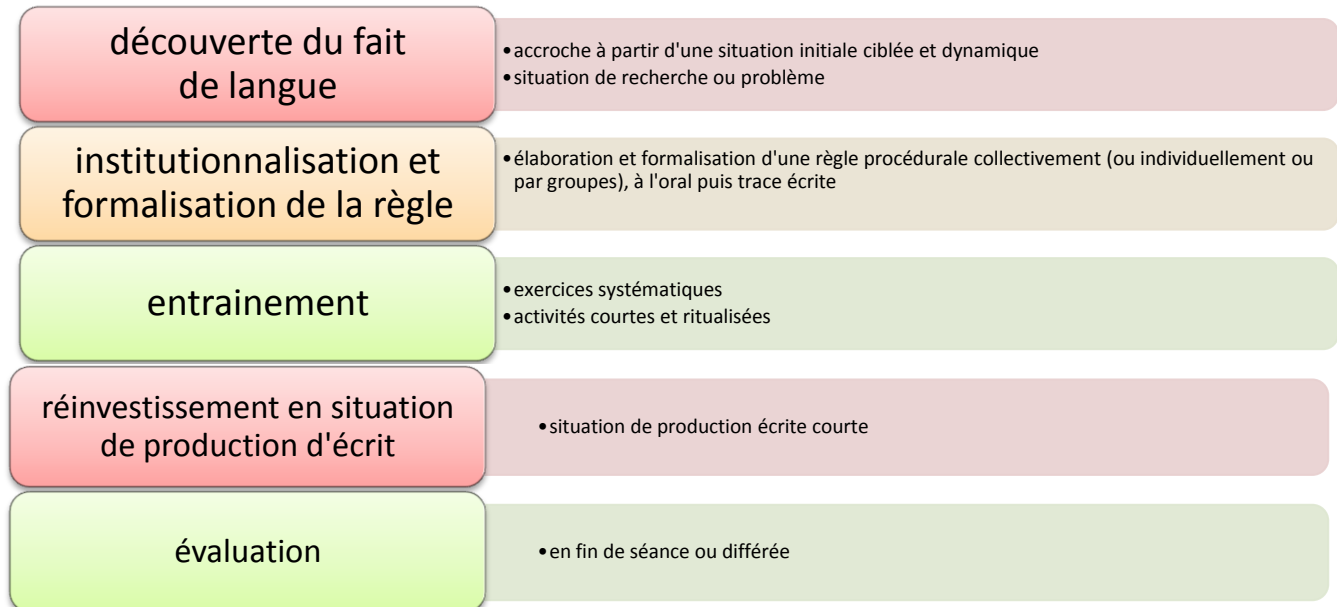
- Quelques définitions -

Liste analogique	On appelle liste analogique , ou « constituée par analogie », le regroupement empirique de mots, de groupes de mots, de phrases, présentant une ou des caractéristiques communes .	Exemple de liste analogique sur le complément du nom : <i>la spatule en bois, le cahier de Vincent, les patins à roulettes, la cuiller à café, la maison de briques</i>
Étiquetage	La constitution d'une liste de mots, de groupes de mots, de phrases, présentant une ou des caractéristiques communes mène inéluctablement à la désignation de cette catégorie par ce qu'on peut nommer une étiquette .	<i>Exemples d'étiquettes</i> : les verbes, les adjectifs, les phrases négatives, l'accord sujet-verbe etc.
Approche analogique horizontale (en conjugaison)	Se dit quand le rapprochement, la comparaison des formes de conjugaison se fait à travers des verbes différents soit au même temps, soit quelquefois à des temps différents .	<i>Exemple d'analogie horizontale, la présence du – nt à la 3^{ème} personne du pluriel</i> dans différents temps : ils ferment, ils boivent, ils courent, ils vont, ils prenaient ...

PLAN TYPE D'UNE LEÇON LONGUE – 30 à 50 mn

Exemples de compétences pouvant faire l'objet d'une leçon longue

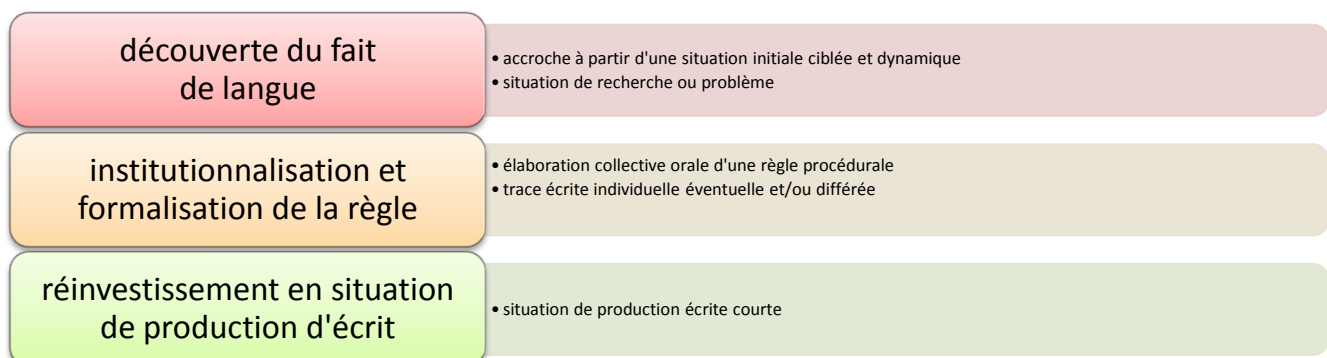
- Connaître les règles de l'accord du verbe avec son sujet
- Identifier le verbe et le sujet (nom propre, groupe nominal, pronom personnel, pronom relatif),
- Conjuguer un verbe au passé composé



PLAN TYPE D'UNE LEÇON COURTE - 15 à 30 mn

Exemples de compétences pouvant faire l'objet d'une leçon courte

- Écrire sans erreur des homophones grammaticaux
- Approche de la circonstance : savoir répondre oralement aux questions où ?, quand ?, comment ?, pourquoi ?



EXEMPLE DE LEÇON/SEQUENCE ALTERNANT SEANCES COURTES ET SEANCES LONGUES

Référence : leçon p 213 de l'ouvrage de Catherine Brissaud, Danièle Cogis, *Comment enseigner l'orthographe aujourd'hui ? Hatier*

Objectif de la séquence d'apprentissage : Savoir comment accorder le sujet et le verbe dans le cas des verbes homophoniques à la troisième personne. Cela suppose de prendre conscience de l'homophonie des finales verbales à la 3^{ème} personne du singulier et du pluriel, ainsi que du grand nombre de verbes concerné. Et de prendre conscience que c'est un piège quand on écrit et qu'il faut mettre en œuvre une stratégie procédurale pour déjouer ce piège.

Cette leçon comprend dans sa phase d'entraînement les situations suivantes, également empruntées à cet ouvrage :

- la phrase dictée du jour
- la production écrite à contraintes
- la phrase donnée du jour

Activités complémentaires envisageables

- La dictée sans faute avec passage par l'oral et balisage GS/GV en relecture
- Jeu de plateau et jeu d'écriture type *cadavre exquis*.

ETAPE 1 - AMORCE – temps 30 mn

Phase 1 → LES DEUX PHRASES DICTEES

Collectif avec un groupe de 2 élèves au rôle particulier.

Annoncer aux élèves *qu'ils vont travailler sur quelque chose qui leur pose souvent problème et qui leur servira ensuite pour réviser leur texte.*

Distribuer une bande de papier à deux élèves sur laquelle figure une phrase :

1. Deux voitures passent devant l'école.
2. Karim passe le ballon à Ethan.

Chacun lit sa phrase à deux reprises.

Consigne : Qu'y a-t-il de commun aux deux phrases ?

→ C'est /pas/

Consigne : Ecrivez /pas/ sur votre ardoise.

→ Ceux qui sont sensibles aux deux graphies doivent garder leurs remarques pour eux dans un premier temps.

→ Les deux graphies « passe » ou « passent ».

Les deux élèves écrivent alors les formes correctes.

Consigne : Expliquez pourquoi vous avez écrit « passe » ou « passent ».

→ Quand c'est pluriel on met -ent. Quand c'est singulier, on ne met rien.

On entend pareil, on n'écrit pas pareil.

Etc.

→ Faire prendre conscience des remarques qui soulignent qu'il existe une relation entre homophonie et différenciation des marques à l'écrit.

Phase 2 → INVENTION D'UNE PHRASE**Collectif / individuel sur ardoise**

Annoncer aux élèves qu'ils vont inventer une phrase à partir d'un verbe au présent, à la 3^{ème} personne, qui va leur être donné par le maître : verbe = /pas/.

→ Exemples : *Elle passe devant moi. Le train passe. Les voitures passent trop vite dans la rue. Ma sœur me passe le sel. Les footballeurs se passent le ballon*

Si les élèves ne fournissent que des exemples au singulier, proposer de commencer les phrases autrement, en fournissant éventuellement des groupes nominaux au pluriel (sans en parler explicitement).

Consigne : Expliquez pourquoi vous avez écrit « passe » ou « passent ».

ETAPE 2 - IDENTIFICATION DE L'HOMOPHONIE VERBALE – temps prévu 30 mn**EXEMPLES OUI/NON****Collectif / individuel sur ardoise**

Annoncer aux élèves qu'ils vont aller plus loin grâce à une recherche de type OUI/NON, dans la perspective de trouver une règle de fonctionnement de la langue. L'enseignant va donner des phrases qui « fonctionnent », c'est-à-dire où cette caractéristique est présente et d'autres phrases qui ne fonctionnent pas, c'est-à-dire où la caractéristique n'est pas présente.

→ dans les exemples OUI, le pluriel du verbe ne s'entend pas, dans les exemples NON, le pluriel du verbe s'entend.

Consigne : Vous allez me dire, en l'écrivant sur votre ardoise, si les exemples que je vais vous donner, sont des exemples OUI ou des exemples NON. Vous justifierez votre réponse et on en débattrà.

4 premiers exemples :

- Les champions saluent la foule.
- Les champions s'amuse*nt*.
- Les champions sortent de l'avion.
- les voyageurs partent en bateau.

Synthèse partielle à partir du débat.

Au tableau, l'enseignant récapitule les propositions des élèves :

**Le sujet et le verbe sont au pluriel.
Ce qu'on cherche concerne le verbe.
C'est quelque chose qui a un rapport avec le pluriel des verbes (mais pas tous).**

4 autres exemples :

- Le voyageur parle anglais.
- Le voyageur part en bateau.
- Le champion salue la foule.

Synthèse à partir du débat. L'enseignant fait exprimer aux élèves ce qu'ils ont retenu des exemples qu'ils ont étudiés.

FORMALISATION DE LA REGLE – temps 15 mn

Collectif

L'enseignant fait exprimer aux élèves ce qui est difficile quand on écrit et qu'on utilise des verbes comme *passer, monter, saluer...*

La classe met au point, sous la conduite du maître, un résumé.

Au présent de l'indicatif, à la 3^{ème} personne,

Il y a des verbes qui se prononcent de la même façon au singulier et au pluriel. (exemples)

Il y a des verbes qui ne se prononcent pas de la même façon au singulier et au pluriel. (exemples)

Quand on écrit, il faut donc faire attention !

Il y a des verbes faciles à écrire au pluriel car qu'ils ont différents au singulier et au pluriel. (exemples)

Il ya des verbes plus difficiles à écrire car quand on les prononce, on ne sait pas s'ils sont singulier ou pluriel.

→ on doit chercher le sujet pour savoir si c'est le singulier ou le pluriel.

ENTRAINEMENTS POSSIBLES - A CHOISIR ET/OU A COMBINER

→ LA PHRASE DONNEE DU JOUR - temps prévu 15 mn

Individuel / enrichissement progressif / collectif

L'enseignant demande aux élèves de justifier l'orthographe de la phrase « *Les voyageurs embarquent dans l'avion* », en leur demandant d'effectuer un balisage de la phrase :

- Repérage du verbe, de son sujet.
- Discrimination singulier / pluriel.
- Repérage de la terminaison.

→ COLLECTE DE VERBES HOMOPHONES ET NON HOMOPHONES - temps prévu : sur temps libre

Individuel

Les élèves rassemblent librement sur une affiche collective, des verbes et les classent selon qu'ils sont homophones ou non à la 3^{ème} personne du présent.

Verbes homophones à la 3 ^{ème} personne du présent de l'indicatif		Verbes non homophones à la 3 ^{ème} personne du présent de l'indicatif	
On n'entend pas la différence		On entend la différence	
Ils s'entraînent	Il s'entraîne	Ils attendent	Il attend

→ PRODUCTION ECRITE A CONTRAINTE ORTHOGRAPHIQUE - temps prévu 15 mn

Individuel

Les élèves inventent une phrase avec un sujet au pluriel et deux verbes de types différents. L'un présente une différence perceptible à l'oral entre singulier et pluriel, l'autre non.

L'élève doit justifier ses choix.

Ex. Les voyageurs traversent le quai et attendent le train. traverse se prononce comme traversent, attend ne se prononce pas comme attendent.

→ PHRASE DICTÉE DU JOUR - temps prévu 15 mn

Individuel

L'enseignant demande aux élèves d'écrire sous la dictée « *L'ogre adore les enfants mais les enfants n'adorent pas l'ogre* », sur leur cahier d'essais.

La phrase d'un élève est alors écrite au tableau.

Collectivement, un inventaire est fait de toutes les graphies envisagées, sous forme de tableau.

L'argumentation a lieu collectivement.

→ EXERCICES SYSTEMATIQUES - temps prévu 20 mn

Individuel

Exercices sur le manuel de français de la classe.

→ ACTIVITES COMPLEMENTAIRES

- La **dictée sans faute** avec passage par l'oral et balisage GS/GV en relecture
- **Jeu de cartes** pour mémoriser la règle à partir de l'inventaire des verbes fait collectivement
- Un **jeu d'écriture** type cadavre exquis.