



MELCHIOR



FOCUS ENTREPRISE AIR LIQUIDE
VERSION ELEVE

Focus Entreprise

Réalisé par Caroline Desaintghislain
Professeure de SES

Le Focus Entreprise est composé de 5 fiches. Chaque fiche a été conçue pour une exploitation en classe d'une heure à deux heures, et peut s'utiliser de **façon autonome ou en épisode**.

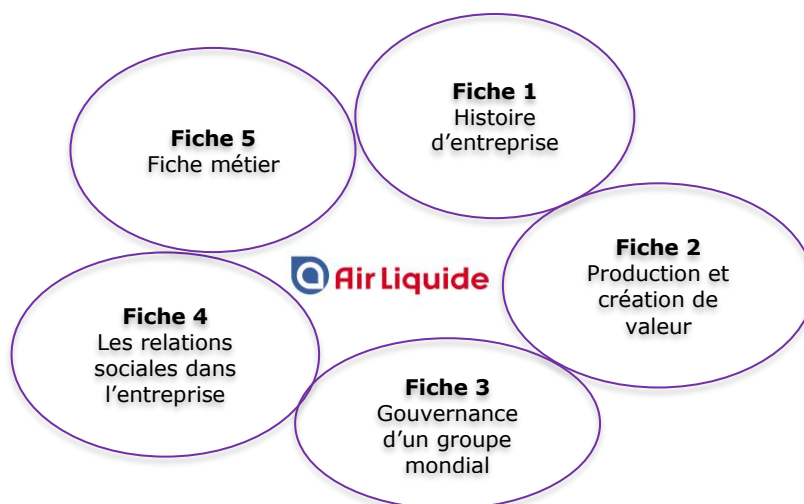


TABLE DES MATIERES

Fiche n°1 : histoire d'entreprise.....	1
I. Analyse de documents	1
II. Synthèse de cours.....	2
III. Restitution de connaissances	3
Fiche n°2 : Production et création de valeur.....	3
I. Analyse de documents	3
II. Synthèse de cours.....	4
.....	4
III. Activité de restitution des connaissances.....	5
Fiche n°3 : Gouvernance d'un groupe mondial	5
I. Analyse de documents	5
II. Synthèse de cours.....	6
III. Activité de restitution des connaissances.....	7
Fiche n°4 : Les relations sociales dans l'entreprise Air Liquide	7
I. Analyse de documents	7
II. Synthèse de cours.....	9
III. Restitution de connaissances : entraînement au grand oral.....	10
Fiche n°5 : Fiche métiers.....	10

FICHE N°1 : HISTOIRE D'ENTREPRISE

Niveau : seconde - Séance : 1h30 (+1h pour le passage des exposés)

Objectif : montrer comment naît un grand groupe comme Air Liquide.

Notions du programme illustrées dans cette fiche : diversité des producteurs, entreprise, chiffre d'affaires, technologie.

Savoir-faire mobilisés : calcul d'un taux de variation et d'un pourcentage de répartition, d'un coefficient multiplicateur, lecture de graphique.

I. ANALYSE DE DOCUMENTS

Document 1 : la naissance du groupe Air Liquide

Air Liquide est né en 1902 de la rencontre de deux jeunes diplômés de l'École supérieure de physique et chimie industrielle de Paris. D'un côté, Georges Claude, un chercheur un peu fou qui, après deux ans de tentatives acharnées dans un hangar d'omnibus parisien, réussit à mettre au point le procédé de liquéfaction de l'air. De l'autre, Paul Delorme, un visionnaire prudent qui n'hésite pas, malgré des soucis financiers, à soutenir ce projet industriel et à y investir les premiers fonds nécessaires. La jeune entreprise ouvre son capital aux premiers actionnaires, alors au nombre de 24. C'est ainsi que commence la grande aventure du Groupe Air Liquide.

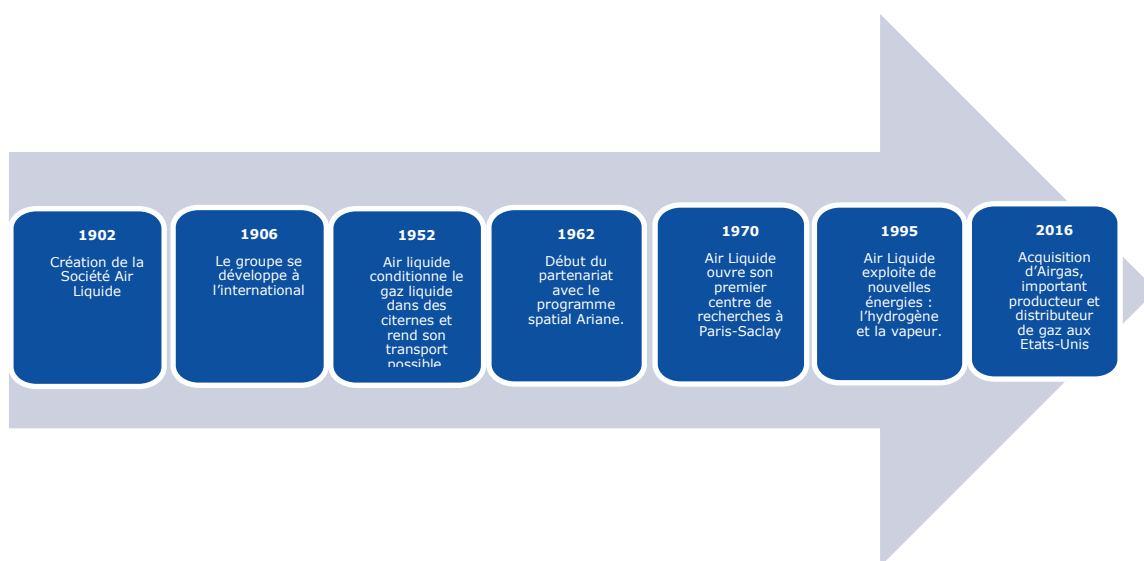


Georges Claude et Paul Delorme, les deux fondateurs de la société Air Liquide.

Air Liquide est une Société Anonyme : cela signifie qu'elle a été créée par des actionnaires qui ont décidé de mettre en commun leurs capitaux pour financer les activités du Groupe. En retour, les actionnaires se partagent les bénéfices tirés des activités, sous forme de dividendes.

1. Identifiez dans le document le rôle de chacun des deux fondateurs d'Air Liquide dans la création de la société. En quoi leurs rôles sont-ils indissociables pour lancer l'activité du groupe ?
2. Quel est le statut juridique du groupe Air Liquide ? Donnez d'autres exemples de statuts possibles pour créer une entreprise.
3. A quel secteur d'activité appartient le groupe Air Liquide ? Justifiez en citant le texte.

Document 2 : Les grandes étapes du développement du groupe Air Liquide

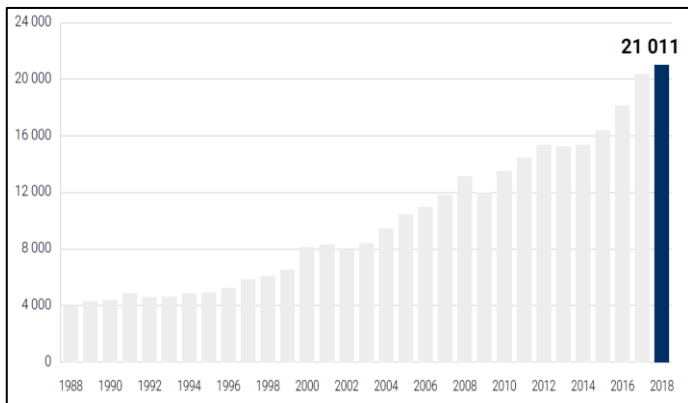


1. En vous appuyant sur le document, citez deux innovations technologiques majeures d'Air Liquide.

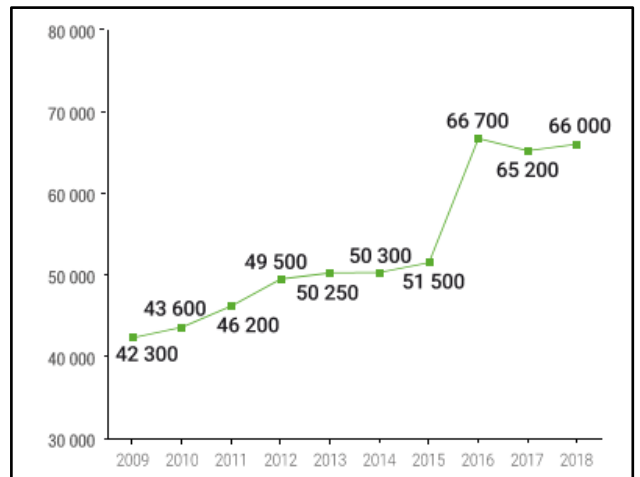
- La technologie se définit comme l'ensemble des innovations qui permettent d'améliorer l'utilisation des facteurs de production : facteur capital, facteur travail, ressources naturelles.
Expliquez quels sont les facteurs de production concernés par les deux innovations identifiées dans la question 1.
- Quelle est l'importance de ces innovations pour l'activité du groupe ?

Document 3 : Air Liquide, une entreprise en plein essor

Graphique 1 : Croissance du chiffre d'affaires ces trente dernières années (en millions d'euros)



Graphique 2 : Croissance des effectifs salariés ces dix dernières années.



- Faites une phrase donnant la signification de la donnée « 21 011 » (*graphique 1*).
- Par combien a été multiplié le chiffre d'affaires d'Air Liquide entre 1968 et 2018 ? (*graphique 1*).
- Quelle est l'évolution, en pourcentage, du nombre de salariés d'Air Liquide entre 2009 et 2018 ? (*graphique 2*).
- Comment expliquer l'importante hausse des effectifs du groupe en 2016 ? Aidez-vous du document 2 pour répondre.

II. SYNTHÈSE DE COURS

Reliez chacun des événements ci-dessous à une étape du cycle de vie de l'entreprise Air Liquide :

<ul style="list-style-type: none"> 24 actionnaires apportent des capitaux pour financer l'activité d'Air Liquide Air Liquide fait l'acquisition d'une autre entreprise, Airgas Le groupe exploite de nouvelles énergies : l'hydrogène et la vapeur George Claude met au point un procédé de liquéfaction de l'air L'effectif salarié du groupe passe de 42 300 collaborateurs en 2009 à 66 000 collaborateurs en 2018 	<ul style="list-style-type: none"> Naissance du groupe Air Liquide Développement du groupe Air Liquide
--	--

III. RESTITUTION DE CONNAISSANCES

Par groupe de trois, réalisez des recherches sur une grande entreprise française, et synthétisez vos recherches dans une frise chronologique qui retrace la naissance, les grandes étapes du développement et, éventuellement, la fin de l'entreprise.

Pour réaliser votre frise chronologique, utilisez le site <http://www.frisechronos.fr>

Présentez ensuite votre travail à la classe, en un exposé oral de 5 minutes.

FICHE N°2 : PRODUCTION ET CREATION DE VALEUR

Niveau : seconde - Séance : 1h30

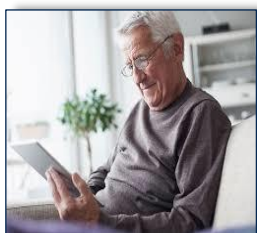
Objectif : montrer comment une entreprise comme Air Liquide contribue à la création de richesses nouvelles.

Notions du programme illustrées dans cette fiche : entreprise, biens et services, production marchande, facteurs de production (travail, capital physique, progrès technique, ressources naturelles), chiffre d'affaires, bénéfice.

Savoir-faire mobilisés : pourcentage de répartition, taux de variation.

I. ANALYSE DE DOCUMENTS

Document 1 : La production de biens et services marchands par l'entreprise Air Liquide.



Télé-suivi des patients à domicile



Matériel médical pour les patients souffrant d'insuffisance respiratoire

 **Air Liquide**



Le groupe Air Liquide est un leader mondial des gaz, technologies et services pour l'industrie et la santé. Les activités du groupe se répartissent en six branches d'activité : grande industrie, industriel marchand, marchés globaux et technologies, ingénierie et construction, électronique, santé. Air Liquide Santé fournit des gaz médicaux, des produits d'hygiène, des services ainsi que du matériel aux hôpitaux et aux patients à leur domicile. Elle produit et distribue également des ingrédients de spécialité pour la santé destinée aux marchés de la cosmétique, de la pharmacie et des vaccins. En 2018, les ventes d'Air Liquide Santé sont en forte progression, et son chiffre d'affaires atteint 3,486 milliards d'euros.

1. Laquelle de ces deux images renvoie à une production de biens ? De services ? Justifiez votre réponse.
2. A l'aide du document, expliquez pourquoi Air Liquide Santé est une entreprise qui réalise une production marchande.
3. Le chiffre d'affaires d'Air Liquide Santé était de 3, 298 milliards d'euros en 2017. Calculez le taux de variation du chiffre d'affaires d'Air Liquide Santé entre 2017 et 2018.

Document 2 : Les bénéfices du groupe Air Liquide en 2018

Recettes du groupe	Dépenses du groupe
Chiffre d'affaires (prix unitaire x quantités vendues) 21,011 milliards d'euros	Coûts de production / charges (consommations intermédiaires + salaires + certains impôts) 17,562 milliards d'euros
Bénéfice : milliards d'euros	

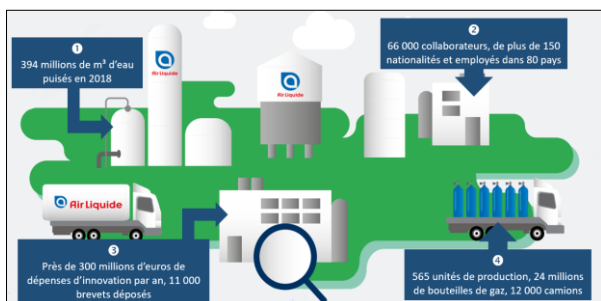
- Après avoir rappelé la définition du terme « bénéfice », calculez le montant du bénéfice du groupe Air Liquide en 2018.
- Quelle est la part, en %, du bénéfice sur le chiffre d'affaires ?
- A quoi correspondent les « consommations intermédiaires » présentes dans la colonne « dépenses » ? Donnez 3 exemples de consommations intermédiaires qui peuvent intervenir dans les activités du groupe Air Liquide.

Document 3 : L'activité du groupe Air Liquide, le résultat d'une combinaison productive particulière

- Complétez chacune des 4 cases du document avec le facteur de production qui correspond, parmi la liste suivante : capital physique, progrès technique, travail, ressource naturelle.
 Case n°1 :
 Case n°2 :
 Case n°3 :
 Case n°4 :

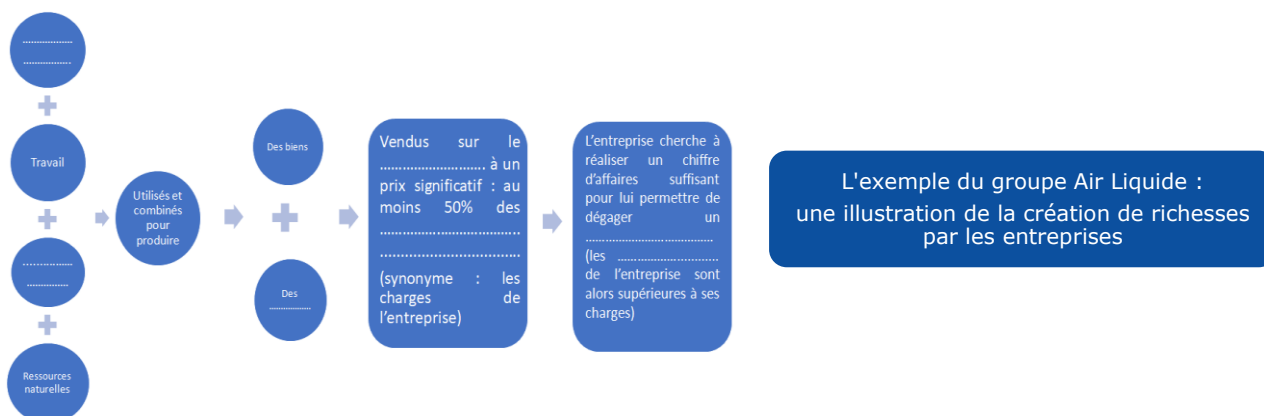
2. Qu'est-ce qu'un brevet ? Selon vous, pourquoi les brevets permettent-ils d'obtenir une combinaison productive plus efficace ?

3. La ressource naturelle présentée dans ce document est-elle renouvelable, ou non-renouvelable ? Justifiez votre réponse. Quelles conséquences cela peut-il avoir sur le niveau de production futur du groupe ?



II. SYNTHÈSE DE COURS

En vous appuyant sur les réponses aux questions sur documents, complétez le schéma ci-dessous avec les mots suivants : *Services, bénéfice, capital physique, marché, progrès technique, recettes, coûts de production.*



III. ACTIVITE DE RESTITUTION DES CONNAISSANCES

Vous avez obtenu un stage dans un grand quotidien économique. Le rédacteur en chef vous demande de lui rédiger une brève présentation chiffrée du groupe Air Liquide. En vous aidant des documents et de la synthèse, présentez-lui les caractéristiques principales du groupe en 15 lignes maximum. Vous donnerez au moins 4 chiffres et 2 définitions, et emploierez les expressions suivantes : « biens/services, bénéfice, innovation, production ».

FICHE N°3 : GOUVERNANCE D'UN GROUPE MONDIAL

Niveau : première - Séance : 2h

Objectif : comprendre les notions de gouvernance, d'autorité et de centralisation/décentralisation des décisions au sein du groupe Air Liquide.

Notions du programme illustrées dans cette fiche : gouvernance, autorité, centralisation/décentralisation de la prise de décision

Savoir-faire mobilisés : analyse et mobilisation de documents de natures diverses, construction d'un raisonnement rigoureux, maîtrise de l'expression écrite.

I. ANALYSE DE DOCUMENTS

Document 1 : Benoît Potier, dirigeant du groupe Air Liquide



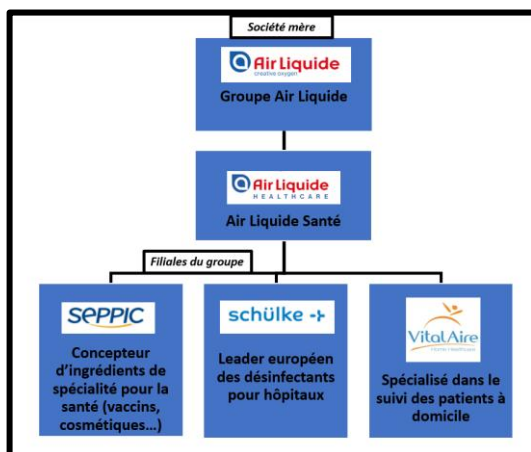
Une valeur de père de famille, ainsi a-t-on toujours considéré Air liquide. Alignant les performances, le groupe du CAC 40 ne déçoit pas. À la manœuvre depuis 2001, Benoît Potier, cinquième PDG de l'histoire du groupe né en 1902, devrait voir son mandat renouvelé à l'issue de l'assemblée générale du 16 mai. Centralien et Insead de 60 ans, entré au conseil de Siemens AG, coprésident du Conseil de l'hydrogène, fondé à Davos en 2017, et président de l'ERT, le Mulhousien a réussi l'intégration du géant américain Airgas racheté en 2016. Il a présenté des résultats flatteurs et prometteurs pour l'avenir. L'an dernier, le groupe français de gaz industriels et médicaux, qui réalise dès lors 36 % de son activité outre-Atlantique, a vu son chiffre d'affaires franchir la barre des 20 milliards, en hausse de 12 %. Record aussi pour le bénéfice en hausse de plus de 19 %, à 2,2 milliards.

« Les décideurs du groupe Air Liquide », Carole Bellemare pour *Le Figaro* du 5 mars 2018

Autorité : désigne la capacité, pour un individu, d'exercer un pouvoir sur un autre individu, sans recourir à la force. Selon Max Weber, l'autorité d'une personne peut reposer sur les fonctions liées à son statut (autorité légale), sur ses qualités personnelles (autorité charismatique), ou encore sur l'habitude d'obéissance liée à la coutume (autorité traditionnelle).

1. Identifiez, dans le texte ci-dessus, la fonction de Benoît Potier au sein du groupe Air Liquide.
2. Où se situe cette fonction dans l'organisation hiérarchique du groupe ?
3. Associez les 3 passages soulignés dans le texte à l'un des types d'autorité tels que définis par Max Weber (autorité légale, charismatique, traditionnelle).

Document 2 : Organigramme simplifié du groupe Air Liquide et de ses filiales dans le domaine de la santé



Source : dossier de presse 2017, Air Liquide Healthcare.

1. Qu'est-ce qu'une filiale ? Citez les filiales du groupe Air Liquide dans le domaine de la santé.
2. Précisez à quel niveau sont prises les décisions suivantes, selon l'organigramme présenté dans le document :
 - Fixer les objectifs stratégiques du groupe pour l'année 2020 ;
 - Proposer la commercialisation d'un nouveau désinfectant pour l'hygiène des mains du personnel soignant des hôpitaux ;
 - Recruter une infirmière à domicile ;
 - Mettre en place un nouveau plan de RSE au niveau de la branche d'activité Santé du groupe.
3. Que nous apprend cet organigramme sur le niveau de centralisation des décisions au sein du groupe Air Liquide ?

Document 3 : La nouvelle stratégie du groupe Air Liquide : une organisation « en réseau »

En 2013, Air Liquide a fait évoluer son organisation mondiale autour d'une base, à Paris, et de trois pôles : à Houston (États-Unis), Francfort (Allemagne), Shanghai (Chine). En janvier 2016, Dubaï (Émirats Arabes Unis) est devenu le quatrième pôle. Ces pôles s'appuient sur les compétences et la présence du Groupe dans ces zones géographiques.

L'objectif de cette organisation en réseau est triple :

- renforcer la proximité avec les clients et les marchés ;
- accélérer les processus de décision grâce à une gestion moins centralisée ;
- accroître la capacité d'Air Liquide à attirer localement de nouveaux talents.

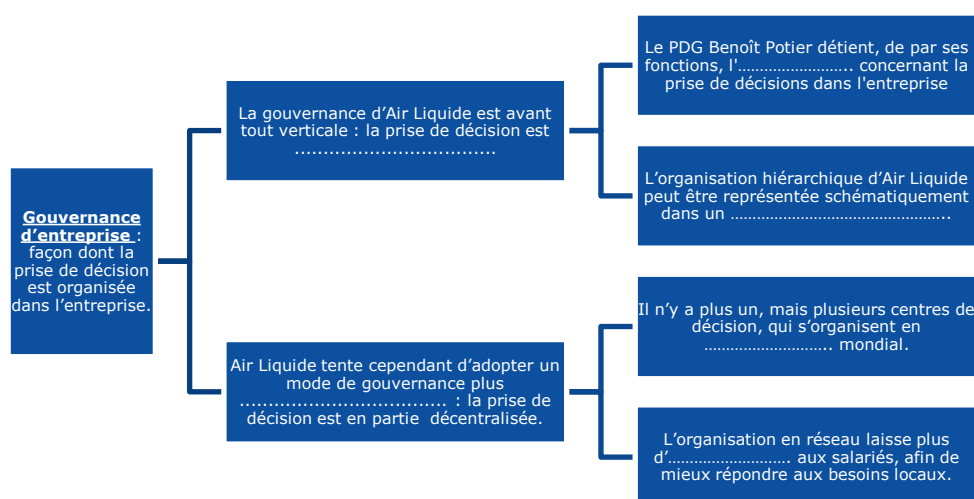
Source : site internet d'Air Liquide

1. Identifiez dans le texte les trois objectifs que vise le groupe Air Liquide avec sa stratégie « en réseau ». Dans quelle mesure peut-on parler, avec ces objectifs, d'une décentralisation des décisions ?
2. Quelles peuvent être les limites de cette nouvelle stratégie ?

II. SYNTHÈSE DE COURS

Complétez le schéma ci-dessous avec les termes suivants : *réseau, autorité, horizontal, autonomie, organigramme, centralisée.*

La gouvernance d'une entreprise : l'exemple du groupe Air Liquide



III. ACTIVITE DE RESTITUTION DES CONNAISSANCES

A l'aide des documents, et de vos connaissances, rédigez **deux paragraphes AEI** afin de montrer que la gouvernance d'un groupe mondial repose sur une prise de décision plus ou moins centralisée.

FICHE N°4 : LES RELATIONS SOCIALES DANS L'ENTREPRISE AIR LIQUIDE

Niveau : Première - Séance : 2h (+ 2h pour le passage des exposés)

Objectif : Connaître les types de relations sociales à l'œuvre entre les différentes parties prenantes du groupe Air Liquide.

Notions du programme illustrées dans cette fiche : coopération, hiérarchie, conflit, salariés, managers, propriétaires/actionnaires.

Savoir-faire mobilisés : mobilisation des connaissances pour expliciter un raisonnement à l'oral de manière à convaincre.

I. ANALYSE DE DOCUMENTS

Document 1 : le Groupe Air liquide et ses parties prenantes



1. Identifiez les parties prenantes qui jouent un rôle direct dans l'entreprise Air Liquide, et celles qui sont concernées plus indirectement par son activité. Quels sont leurs intérêts respectifs ? Ont-elles un objectif commun ?
2. En vous appuyant sur le document, citez deux démarches mises en œuvre par Air Liquide pour assurer une coopération entre le groupe et ses parties prenantes.
3. Selon vous, quels conflits pourraient potentiellement apparaître entre le groupe et l'une de ses parties prenantes ? Entre deux de ses parties prenantes ?

Document 2 : L'émergence d'un conflit au sein du Groupe : « #AirLiquide : Les salariés sont en #grève et refusent les miettes du gâteau »



Les salariés d'Air Liquide Mitry-Mory (Seine et Marne) ont cessé le travail ce 23 mai pour une durée illimitée. 75 % des salariés ont signé la pétition pour exiger la prise en compte des revendications déposées par la CGT. [...]

Depuis de nombreuses années la CGT alerte les différentes directions du groupe Air Liquide à la fois sur le plan local, national et européen en regard de la politique désastreuse qui est menée sur l'emploi, les classifications, les salaires et les conditions de travail.

Alors que le groupe Air Liquide vient d'annoncer la distribution de 54 % de la richesse produite par les salariés soit 1 milliard 200 millions d'euros [de dividendes], les salariés eux refusent de se partager les miettes du gâteau.

Le niveau de richesse du groupe Air Liquide est au plus haut de son histoire (20 milliards d'euros de chiffre d'affaire). La CGT appelle l'ensemble des salariés à décider et agir. Une autre politique sociale en direction de l'emploi, des conditions de travail et des salaires est possible.

Source : Communiqué du 23 mai 2018 du syndicat CGT du groupe Air Liquide en région parisienne.

1. Identifiez dans le document les causes de la grève des salariés du site de Mitry-Mory.
2. A qui ont été distribués les « 54% de la richesse produite par les salariés » ? Pour quelles raisons cette distribution semble-t-elle injuste au rédacteur du communiqué ?
3. Vous êtes délégué syndical sur le site de Mitry-Mory et vous siégez au CSE (Comité social et économique) d'Air Liquide. Votre rôle est de présenter à votre employeur des réclamations collectives relatives aux salaires, à l'application du code du travail dans l'entreprise, aux conditions de travail. Elaborez trois propositions pour améliorer le quotidien des salariés.

Document 3 : Les relations entre les actionnaires et les managers d'Air Liquide

Comme toute grande entreprise, Air Liquide rassemble des acteurs aux objectifs différents, y compris au sommet de la hiérarchie du groupe. Air Liquide est une Société Anonyme : cela signifie qu'elle a été créée par des **actionnaires** qui ont décidé de mettre en commun leurs capitaux pour financer les activités du Groupe. En retour, les actionnaires se partagent les bénéfices tirés des activités, sous forme de dividendes.

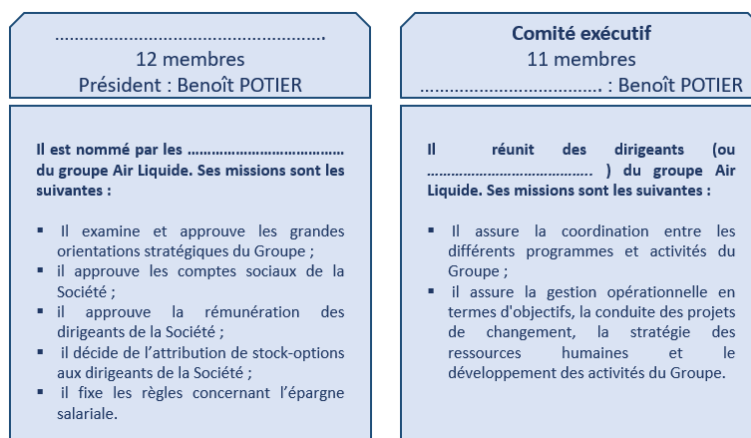
Les actionnaires délèguent la gestion opérationnelle du Groupe à des dirigeants, que l'on appelle aussi des **managers**. Les managers d'Air Liquide sont donc mandatés par ses actionnaires, pour prendre les décisions relatives aux activités de la Société : investissements, développement de nouveaux projets.

Des **mécanismes d'incitation** sont mis en place dans l'entreprise, afin de concilier les intérêts des actionnaires (réaliser un bénéfice important) et ceux des dirigeants (développer les activités du Groupe, accroître leur rémunération...). A cette fin, les deux instances de décision d'Air Liquide, qui représentent respectivement les actionnaires et les managers, sont complémentaires :

- Le **Conseil d'Administration**, présidé par Benoît Potier et composé de 12 administrateurs issus de milieux dirigeants, détermine les grandes orientations de l'activité du Groupe. Ce sont les actionnaires qui nomment les administrateurs, lors de l'Assemblée générale des actionnaires, qui a lieu au moins une fois par an. Le Conseil d'Administration se charge ensuite de veiller à protéger leurs intérêts.
- Benoît Potier est également le Directeur Général du **Comité Exécutif**, composé de 11 membres parmi les managers du Groupe. Le Comité Exécutif soumet des propositions concernant la gestion et le développement de l'entreprise au Conseil d'Administration. L'avis du Comité Exécutif est central pour les actionnaires, car les managers, impliqués dans la vie de l'entreprise, connaissent son fonctionnement et ses besoins.

D'après le Document de référence 2018 d'Air Liquide

1. A partir du document, complétez le schéma :



2. D'après le texte, pour quelle raison les actionnaires d'Air Liquide prévoient-ils des mécanismes d'incitation au sein de la Direction du groupe ?
3. Dans le schéma, identifiez, parmi les missions du Conseil d'Administration, celles qui lui donnent un contrôle sur les conditions de rémunération des managers.
4. Selon vous, quelles sont les conséquences possibles de ces missions sur l'action des managers ?

II. SYNTHÈSE DE COURS

Complétez le texte ci-dessous avec les termes suivants : *conflits, fondation, dividendes, objectif, contrôle, syndicats, dirigeants, stock-options, intérêts, coopération, Conseil d'Administration, CSE, parties prenantes.*

Firme mondiale spécialisée dans les gaz, technologies et services pour l'industrie et la santé, Air Liquide sert plus de 3,6 millions de clients et de patients dans 80 pays. Pour assurer cette activité, près de 66 000 personnes sont employées par l'entreprise, et y nouent des relations sociales.

Les salariés sont directement impliqués dans les activités du groupe ; ils ne constituent cependant que l'une des (ou *stakeholders*) de l'entreprise. D'autres agents économiques, aux profils et aux variés, sont plus ou moins liés aux activités du Groupe : actionnaires, clients, filiales, etc.

Entre ces agents se nouent des relations qui peuvent se fonder sur la : il s'agit du fait d'agir en prenant en considération les intérêts de chacun, pour atteindre un commun. A titre d'exemple, l'entreprise Air Liquide a créé en 2008 une, dont la mission est de soutenir financièrement des projets de développement local et des projets de recherche, et qui œuvre pour l'intérêt général. L'objectif est de faire d'Air Liquide une entreprise responsable, suivant d'autres objectifs que la seule recherche de profit (doc. 1).

Les relations sociales entre parties prenantes peuvent également déboucher, lorsque la coopération et la négociation échouent, sur des, par exemple entre salariés et dirigeants. Le salarié est par définition subordonné à son employeur, puisqu'il accepte de travailler pour ce dernier en échange d'un salaire. Cette relation hiérarchique s'accompagne toutefois de la possibilité, pour le salarié, d'exprimer des revendications, comme au sein du, créé en 2018 chez Air Liquide, et qui est désormais l'instance unique de représentation du personnel. Le salarié est également représenté par les, qui veillent à défendre ses droits et intérêts, à l'image de la CGT qui défend les droits des salariés d'Air Liquide en région parisienne (doc. 2).

Afin d'éviter l'apparition de conflits, des mécanismes d'incitation et de sont mis en œuvre dans l'entreprise, y compris au sommet de la hiérarchie. Selon la théorie de l'agence, qui étudie ces systèmes d'incitation, l'« agent » reçoit un mandat pour effectuer certaines missions pour le compte d'un « principal ». Au sein d'une Direction de grande société comme Air Liquide, l'agent correspond aux(ou *managers*), et le principal est représenté par les actionnaires de l'entreprise.

Les actionnaires veulent éviter que les dirigeants ne prennent des décisions d'investissement néfastes à leurs propres intérêts, à savoir recevoir des Des mesures d'incitation sont alors mises en

place : le, nommé par les actionnaires, est par exemple chargé d'approuver les décisions qui concernent les orientations stratégiques du Groupe. C'est également lui qui fixe la rémunération des dirigeants, ainsi que l'attribution éventuelle de, à savoir la possibilité pour les dirigeants d'acheter des actions à un prix préférentiel (doc.3).

III. RESTITUTION DE CONNAISSANCES : ENTRAÎNEMENT AU GRAND ORAL

Les élèves travaillent par groupe de trois. Ils préparent ensemble, à l'écrit, l'exposé du candidat et les questions du jury. Le travail de groupe débouche sur un exposé à l'oral devant la classe, pour lequel le professeur désigne, au hasard parmi les 3 élèves, un candidat et deux membres du jury. L'objectif est de se familiariser avec le format du grand oral, et de s'entraîner à réaliser un exposé sans notes rédigées.

Le grand oral se déroule en 3 étapes :

- **L'exposé du candidat** (5mn). Le sujet porte sur un type particulier de relations sociales dans l'entreprise Air Liquide : il peut s'agir d'une relation de coopération, de négociation ou encore de conflit, entre salariés, entre salariés et dirigeants, entre l'entreprise et ses clients, entre l'entreprise et d'autres entreprises... L'exposé devra comporter des définitions de notions du cours, des exemples chiffrés, ainsi que les raisons qui ont conduit au choix du sujet (liens avec l'actualité, avec le projet professionnel...). Le candidat n'aura pas de notes, mais uniquement une liste d'une dizaine de mots clés, pendant sa présentation.
- **L'entretien avec le jury** (10mn). Le dialogue entre le candidat et le jury dure environ 10 minutes, durant lesquelles le jury fait une reprise de l'exposé, et demande au candidat des précisions sur certains points précis. Le jury fait ensuite un bilan de la présentation du candidat, enrichi des précisions apportées durant l'entretien.
- **Le retour du candidat sur sa propre réflexion** (5mn). Le jury pose au candidat une dernière question, sur la base des échanges précédents : il peut s'agir d'une mise en situation, d'une illustration, d'une réflexion sur les limites d'une théorie... Le candidat s'appuie sur les échanges précédents pour élaborer une nouvelle réflexion en temps réel.

FICHE N°5 : FICHE METIERS

Objectif : Description et illustration des métiers d'aujourd'hui et de demain au sein d'Air Liquide.

Document 1 : Portrait d'Armelle Levieux, DRH d'Air Liquide



Pur produit d'Air Liquide, Armelle Levieux est arrivée, au sein du groupe, en 1996. Vingt ans plus tard, elle y est nommée directeur des ressources humaines. Puis, elle devient, en 2017, membre du comité exécutif du groupe.

Depuis son entrée chez l'industriel, Armelle Levieux a embrassé plusieurs métiers. D'abord dans le domaine du développement commercial jusqu'en 2002 : elle évolue alors en tant que directrice marketing stratégique, puis directeur régional Espagne nord-est trois ans plus tard. Entre 2008 et 2010, la Centralienne dirigera les projets du groupe, avant de devenir, en 2013, présidente du directoire de Seppic, la filiale ingrédients de spécialité de l'activité santé du groupe.

Portrait SERIE D'ETE : « Qui sont les DRH du CAC 40 ? », *Les Échos*, 9 juillet 2019

➤ Recherches documentaires

1. Qu'est-ce qu'un(e) DRH ? Quelles sont ses missions au sein d'une entreprise ?
2. Quelles sont les études à suivre pour devenir DRH ?

➤ **Analyse du document**

3. Armelle Levieux a-t-elle fait les études « classiques » pour devenir DRH ? Justifiez à l'aide du document.
4. Relevez, dans le texte, le parcours professionnel de la DRH d'Air Liquide au sein du groupe.
5. Selon vous, quels peuvent être les atouts de ce parcours professionnel pour assumer les responsabilités de DRH ? Quels peuvent en être les faiblesses

Document 2 : Témoignage d'un ingénieur d'Air Liquide, du V.I.E à la gestion des risques

« Je suis né en Norvège, j'ai vécu à l'étranger, au Moyen-Orient et en Malaisie, jusqu'à l'âge de 6 ans, puis j'ai grandi à Limoges et à Paris. J'ai fait des études d'ingénieur mécanicien, en passant un semestre en Pologne à l'école polytechnique de Łódź.

Mon premier emploi était un V.I.E. pour Air Liquide en Bulgarie en 2003 : j'ai découvert l'entreprise du point de vue des grandes industries et me concentrais sur les activités liées aux unités de séparation de l'air. J'ai rejoint Air Liquide car cela me donnait l'occasion d'aller à l'étranger directement après mes études et d'apprendre la profession d'ingénieur « sur le terrain ».

Mon dernier projet en date est d'amener les équipes de Gestion des risques et de Contrôle de projets des centres de Cracovie et de Francfort à travailler ensemble et ne former qu'une seule équipe intégrée alliant les forces de chaque site et définissant des trajectoires communes pour apporter des améliorations supplémentaires. C'est un projet de type très différent, mais qui implique la même approche et le même état d'esprit qu'un projet d'ingénierie et de construction ! »

Jean Hiriart, Directeur des risques chez Air Liquide

➤ **Recherches documentaires**

1. Qu'est-ce qu'un V.I.E ? Quelles sont les conditions pour réaliser un VIE ?
2. En quoi consiste le poste de « directeur des risques » dans une entreprise ?

➤ **Analyse du document**

3. Relevez dans le texte les raisons qui ont poussé Jean Hiriart à rejoindre le groupe Air Liquide.

Document 3 : extrait d'une offre d'alternance de chargé(e) de marketing digital chez Dinno Santé, filiale du groupe Air Liquide



Dinno Santé - Alternance - Chargé de Marketing Digital H/F

Air Liquide

Alternance (De 10 à 12 mois) | France | Publiée le 20 Juillet 2019

POSTULER SUR LE SITE DE L'ENTREPRISE

SAUVEGARDER

Missions & Responsabilités

- Vous êtes en charge de mettre en œuvre la stratégie de communication digitale cohérente avec les besoins de Dinno Santé, avec pour objectif d'accroître le nombre de visiteurs sur le site.
- Vous mettez en œuvre la stratégie éditoriale web en fonction des besoins et attentes du service marketing afin d'optimiser la relation client (conquérir et fidéliser les clients)
- Vous êtes responsable de la newsletter mensuelle
- Vous avez la responsabilité de la gestion de la page Facebook et LinkedIn.
- Vous répondez aux clients et assurez la modération

Profil **et** **compétences**
De niveau Bac+5 (Ecole de communication, Ecole de commerce, Université...) avec une formation marketing digital. Une formation additionnelle (santé, scientifique...) est un plus.

Compétences :

- Maîtrise des médias sociaux
- Une maîtrise du design informatique : Photoshop

Qualités

- Organisé(e), rigoureux(se) et autonome, vous savez prendre du recul et gérer les priorités dans un environnement très changeant.
- Proactif(ve), curieux(se), vous analysez et savez être force de proposition, vous n'avez pas peur de prendre des initiatives pour faire avancer vos projets.
- Intérêt pour le diabète et le domaine de la santé
- Travail en équipe

Source : www.jobteaser.com

➤ **Recherches documentaires**

1. Qu'est-ce qu'une alternance ? Qui peut postuler à cette offre d'alternance ?

➤ **Analyse du document**

2. Quel est le niveau d'études requis pour postuler à cette annonce ?
3. L'annonce précise qu'une formation en École de commerce, ou en Master de marketing à l'Université sont recommandés pour postuler. Donnez les atouts et les inconvénients de chacune de ces formations.
4. Proposez deux autres qualités recommandées pour accomplir cette alternance.