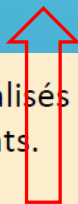


## Thème 2 : Les sociétés et les risques : anticiper, réagir, se coordonner et s'adapter

### Études de cas



**Situer** un risque climatique dans son contexte et **justifier** l'organisation de sa gestion.

**Analyser** le traitement médiatique d'un aléa ou d'un risque et **dégager les limites** de ce traitement.

**Réaliser une production cartographique** simple montrant la vulnérabilité d'un territoire.

**Construire à titre individuel ou collectif un argumentaire** présentant l'intérêt d'un plan de prévention des risques.

Cinq exemples localisés de risques majeurs sur des continents différents.

- Deux littoraux français (métropolitains et ultramarins) menacés par les effets du changement climatique.
- Trois acteurs qui interviennent à des échelles différentes (France et monde) dans la gestion des risques.

Traitement médiatique et prise de position

«...anticiper, réagir, se coordonner et s'adapter»

L'Homme doit s'adapter aux changements globaux, en cela il est acteur (2<sup>ème</sup> repère)

Gestion du risque par des politiques publiques, accords, ONG, actions locales, éducation...

Anticiper ou prévenir (plan de prévention)

Réagir : gérer la crise, se coordonner

S'adapter : reconstruire, évaluer...

## Thème 2 : Les sociétés et les risques : anticiper, réagir, se coordonner et s'adapter

Entrer par les types de risques : risque naturel, technologique, sanitaire, environnemental...

Entrer par les types d'espaces (littoraux, villes, montagnes) et les aires géographiques (Europe, Asie, Afrique) pour combattre tout déterminisme

Entrer par les acteurs (gestion, les intérêts, prévention...)

Entrer par les temporalités (catastrophe hier...)

Entrer par des thématiques spécifiques : risques et développement/ risques et aménagement-gestion des risques/ risques et habitat/ risques et représentations/ risques et actualité...

Jouer sur les échelles

Une vulnérabilité différenciée face aux risques selon les sociétés humaines, le niveau de développement

Des réponses en construction permanente

Et demain ? Projection nécessaire

Montrer la mobilisation des acteurs, la prévention

Pluralité des risques.

Même aléa dans deux sociétés différentes pour mesurer les inégalités face au risque en fonction des territoires et des hommes

Mesurer la résilience des sociétés, leur capacité d'adaptation, les initiatives : les COP, le GIEC..., les freins (conflits)

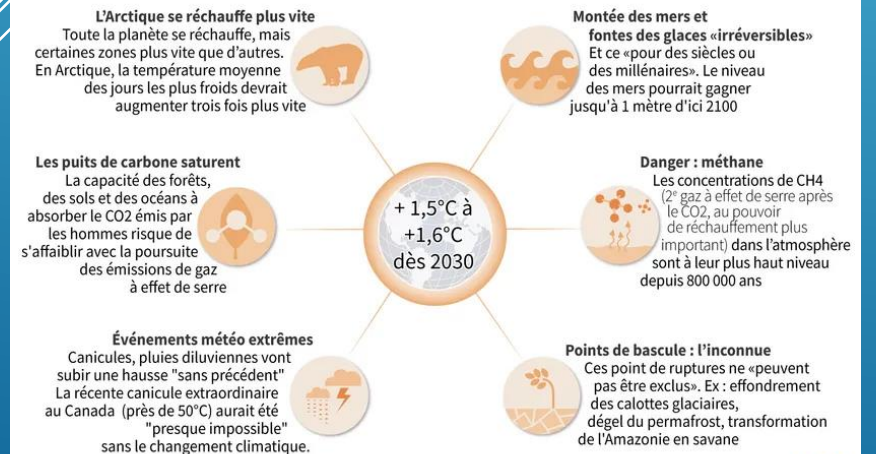
### Une typologie des facteurs de vulnérabilité

Facteurs biophysiques	Degré d'exposition directe et indirecte, intensité et fréquence de l'aléa, nature de l'aléa, etc.
Facteurs sociaux	Âge, genre, niveau d'études, insertion dans une structure sociale ou un groupe, etc.
Facteurs socio-économiques	Indice de développement, revenus, pauvreté, emploi, etc.
Facteurs cognitifs	Connaissance du risque, conscience du risque, aversion au risque, mémoire du risque, etc.
Facteurs techniques	Qualité du bâti, qualité des systèmes d'alerte, qualité des infrastructures critiques, qualité des systèmes de défense, etc.
Facteurs organisationnels	Organisation de la sécurité civile, existence de plans de secours, existence de plans de continuité d'activité, etc.
Facteurs politiques	Transparence de la prise de décision, participation des populations, corruption, etc.
Facteurs institutionnels	Assurance, accès au système juridique, etc.
Facteurs spatiaux	Organisation spatiale du territoire, insertion du territoire dans des systèmes spatiaux plus vastes, etc.

Source : Magali Reghazza-Zitt. Réalisation : Documentation photographique © Dia. Paris, 2016.

### Climat : les point clés du rapport du Giec

Dans tous les scénarios envisagés, la température mondiale devrait atteindre **+1,5°C** ou **+1,6°C** par rapport à l'ère pré-industrielle autour de 2030. **Soit dix ans plus tôt que prévu**





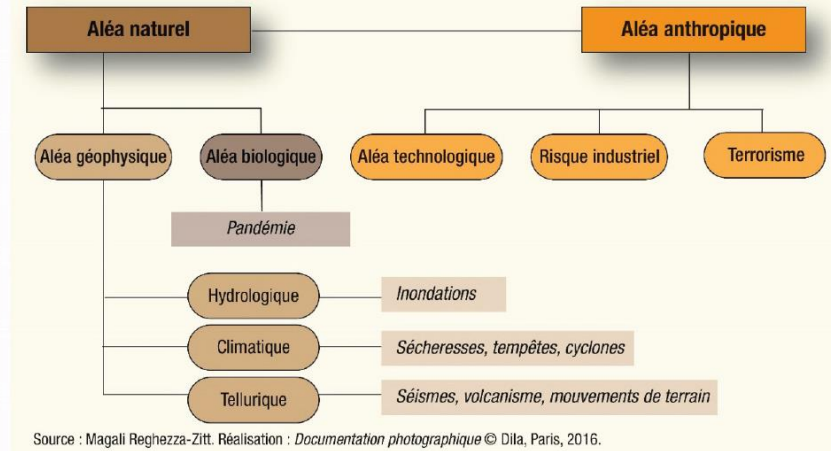
Un jeu de simulation pour Comprendre et corriger les risques

<https://www.stopdisastersgame.org/>

«Un **risque** est la possibilité qu'un **aléa** se produise et touche une population **vulnérable** à cet aléa».  
 => Ne pas confondre **aléa**, **risque** et **vulnérabilité**.



Une typologie des aléas  
 © Dila, Paris, 2016



Source : Magali Reghezza-Zitt. Réalisation : Documentation photographique © Dila, Paris, 2016.

Documentation photographique n° 8113 - Des hommes et des risques. 2016

Source : <https://www.georisques.gouv.fr/>



franceinfo:

vidéos radio jt magazines

politique vrai ou fake société faits-divers santé éco/conso monde europe culture sport environnement

## Montée des eaux

En 2100, la carte de France n'aura plus le même visage. Sous les effets conjugués de l'érosion des côtes et de la montée des océans liées au réchauffement climatique, qui fait fondre les glaces de l'Arctique et de l'Antarctique, le littoral de notre pays, qui concentre 10% de la population pour 4% de sa superficie, va être profondément modifié. Selon les prévisions alarmantes du GIEC, le groupe d'experts international sur l'évolution du climat, l'élévation du niveau de la mer pourrait atteindre jusqu'à un mètre à la fin du siècle. La plage où vous aviez vos habitudes va reculer, le camping ou la maison de vos vacances risquent d'être submergées, ce paysage de falaises que vous aimiez tant va sans doute disparaître et la ville côtière où vous avez vos habitudes sera peut-être menacée. Pour comprendre ce phénomène et à l'occasion de la COP26 de Glasgow où la communauté internationale s'est donnée rendez-vous pour accélérer les efforts contre le changement climatique, franceinfo lance l'opération #MontéeDesEaux.

## Séance 1 : Saint Gervais Mont Blanc, Glacier de Tête Rousse

Problématique Pourquoi continuer le développement d'une commune soumise à un risque majeur ? Quels moyens et aménagements pour poursuivre les activités économiques, protéger un site majeur, éviter une catastrophe tout en conservant une population sur le site ?



### Capacités travaillées :

Réaliser un schéma simple

Décrire une situation géographique

Analyser le traitement médiatique

### Repères :

Un exemple localisé de risque majeur

3 acteurs qui interviennent à différentes échelles

### Notions et mots-clés :

Adaptation, aléa, gestion de crise, prévention, risque, acteurs, aménagement des territoires, collectivités territoriales.

### Saint-Gervais (Haute-Savoie) : deux poches d'eau sous le glacier de Tête Rousse réveillent les inquiétudes

Près de 40 000 mètres cubes d'eau dorment dans les entrailles du glacier de Tête Rousse, géant qui surplombe la vallée de Saint-Gervais, en Haute-Savoie. Un phénomène naturel qui n'est pas sans conséquence. Le maire craint une nouvelle catastrophe, à l'image de celle de 1892.

Publié le 21/04/2019 à 16h10 • Mis à jour le 11/06/2020 à 16h32



<https://france3-regions.francetvinfo.fr/auvergne-rhone-alpes/haute-savoie/saint-gervais-haute-savoie-deux-poches-eau-glacier-tete-rousse-reveillent-inquietudes-1658414.html>



## Haute-Savoie : un amas d'eau inquiétant menace la vallée de Saint-Gervais

Le maire de Saint-Gervais craint la rupture d'une poche d'eau située sous un glacier. Si, en 1892, la catastrophe avait coûté la vie à 175 personnes, le bilan pourrait être encore plus important aujourd'hui.



Une pelle-araignée de plus de 10 tonnes avait été montée sur le glacier de Tête Rousse en août 2010, afin de vidanger progressivement une poche d'eau de 65 000 m<sup>3</sup>.

**MISSION BLACK FRIDAY**

**ASUS**  
VIVOBOK S14 AVEC NUMPAD  
14" FULL HD  
Équipé d'un processeur Intel® Core™ i5  
8 Go Ram | 256 Go SSD

699€  
**499€** 99€  
SOIT -200€ DE REMISE IMMÉDIATE

fnac.com

<https://www.leparisien.fr/societe/haute-savoie-un-amas-d-eau-inquietant-menace-la-vallee-de-saint-gervais-24-04-2019-8059773.php>

Descente dans la poche d'eau du Glacier de Tête Rousse  
Octobre 2010

tvmountain

GLACIER DE TÊTE ROUSSE  
Poche d'eau du Glacier de Tête Rousse Saint-Gervais Mont Blanc Etat des lieux mai 2019

4 566 vues · 12 mai 2019

tvmountain 39,6 k abonnés

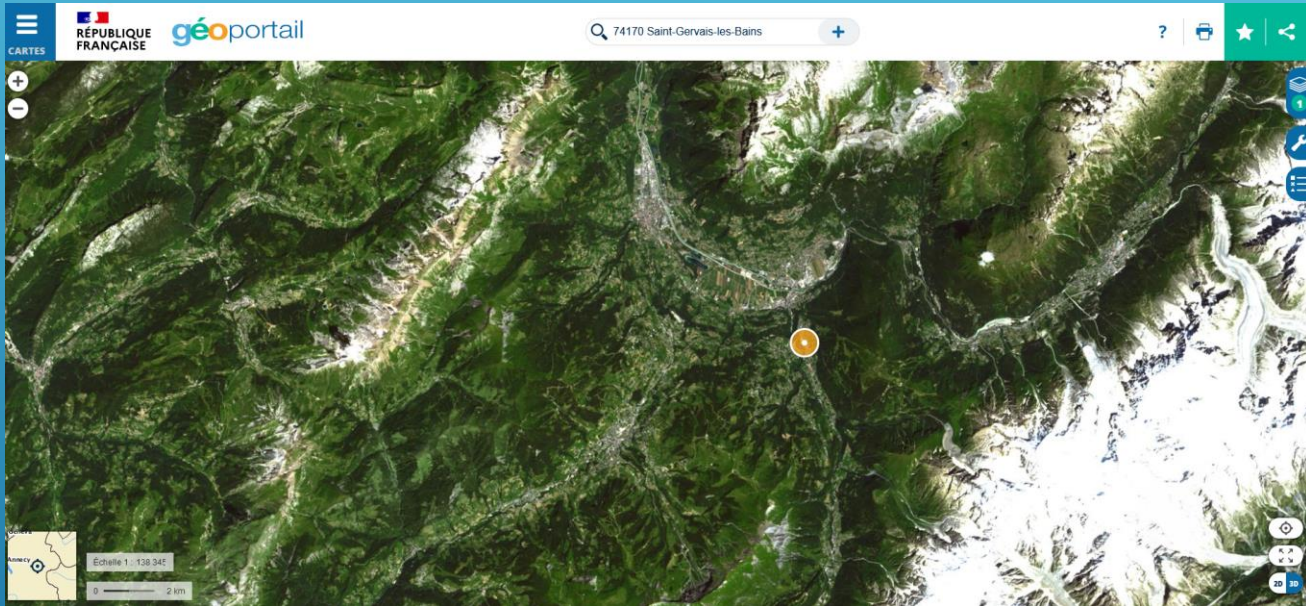
REJOINDRE S'ABONNER

Mai 2019, environnement, risques et prévention montagne... Poche d'eau du Glacier de Tête Rousse Saint-Gervais Mont-Blanc... Etat des lieux avec Jean-Marc Peillex maire de Saint-Gervais... Une nouvelle poche est en formation dans le haut du glacier et des travaux de prévention sont



[https://www.youtube.com/watch?v=aD6fG052W\\_w](https://www.youtube.com/watch?v=aD6fG052W_w)





<https://www.geoportail.gouv.fr/carte>

[https://files.georisques.fr/DICRIM/DICRIM\\_74236.pdf](https://files.georisques.fr/DICRIM/DICRIM_74236.pdf)



**GÉORISQUES** Accueil Mes risques S'informer Données Aide

### Informations générales sur les risques dans la commune

**LES RISQUES MAJEURS RECENSÉS SUR LA COMMUNE**

**5**

Voir tous les risques

[En savoir plus sur le DDRM](#)

**RECONNAISSANCES DE L'ÉTAT DE CATASTROPHES NATURELLES**

**13**

Voir le détail

[En savoir plus](#)

### L'INFORMATION PRÉVENTIVE

**DICRIM**

(Document d'information communal sur les risques majeurs)

Télécharger le DICRIM

[En savoir plus](#)

### PLANS DE PRÉVENTIONS DES RISQUES

**PPR Naturels**

**2**

Voir le détail

## COMMUNE DE SAINT-GERVAIS-LES-BAINS

**DICRIM - 2016**

# DOCUMENT D'INFORMATION COMMUNAL SUR LES RISQUES MAJEURS

Prévention des risques, votre commune s'engage



50, avenue du Mont d'Arbois  
74170 Saint-Gervais  
Tél. +33 (0)4 50 47 75 66  
Fax +33 (0)4 50 47 75 73  
mairie@saintgervais.com

[www.saintgervais.com](http://www.saintgervais.com)

### ÉDITORIAL



Parce qu'il est impossible de prétendre maîtriser les aléas de la nature et parce qu'il se peut toujours que, malgré les précautions, un accident survienne, il est important que chaque citoyen soit informé sur les risques qu'il encourt et sur les mesures de sauvegarde pour s'en protéger.

Le document que vous tenez entre les mains est précieux et recense l'ensemble des risques majeurs que vous pourriez rencontrer sur la Commune de Saint-Gervais ainsi que les conduites à tenir.

Notre Commune a ses spécificités, et, comme tout territoire de montagne, elle est exposée à des risques naturels particuliers.

### QU'EST-CE QU'UN RISQUE MAJEUR ?

Un risque majeur est lié à la survenue soudaine et imprévisible d'un événement d'origine naturelle ou technologique dont les effets peuvent entraîner des dommages importants sur les biens et l'environnement et/ou des victimes.

#### Qu'est-ce que le DICRIM ?

Article L.125-2 du Code de l'environnement : « Les citoyens ont un droit à l'information sur les risques majeurs auxquels ils sont soumis dans certaines zones du territoire et sur les mesures de sauvegarde qui les concernent. »

L'information préventive de la population constitue un des fondements de la politique de prévention des risques. Le présent DICRIM complète le plan communal de sauvegarde établi par la commune. Il a pour objectif principal d'associer les Saint-Gervaisins à la gestion de crise en les sensibilisant sur la question des risques majeurs.

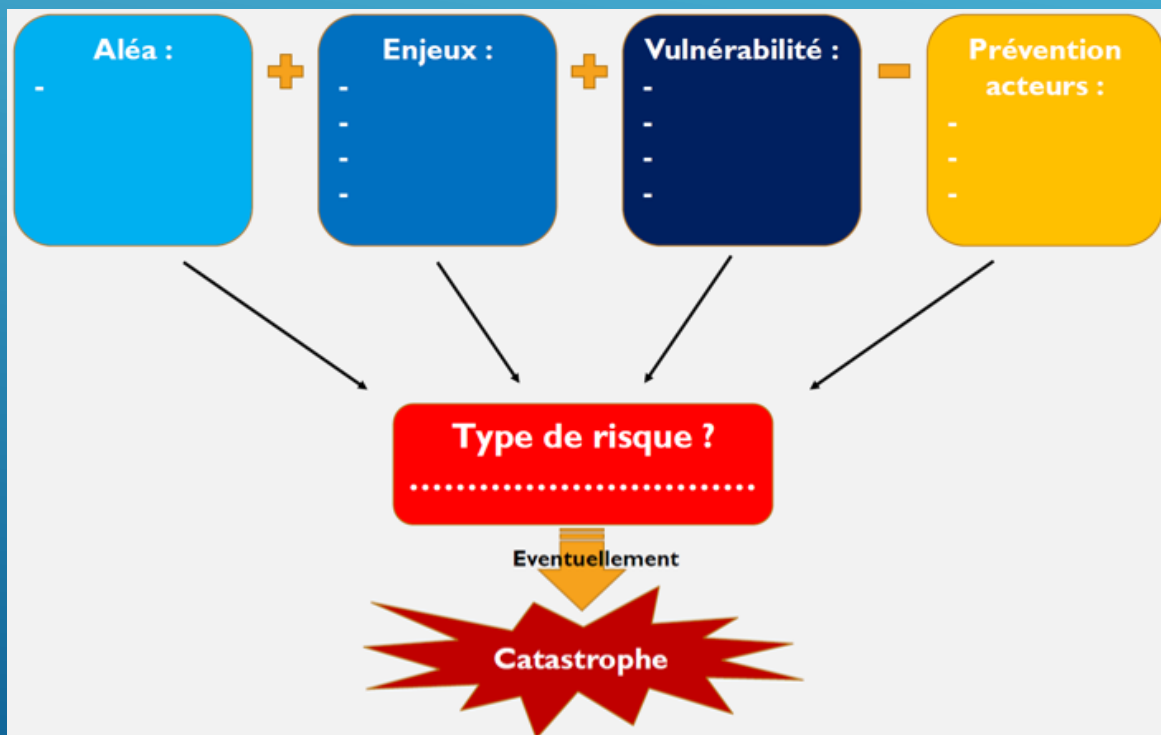
- Présenter et localiser l'ensemble des risques naturels et technologiques majeurs sur la commune.
- Rappeler les événements passés sur la commune.
- Décrire les mesures prises pour réduire les effets d'un risque majeur sur les personnes et sur les biens.
- Informer sur les consignes de sécurité à respecter.



ACADÉMIE  
DE NANTES

Liberté  
Égalité  
Fraternité

Schéma à compléter



## Ce qui se passe en cas de rupture d'une poche d'eau



1

Un vide se crée sous le glacier. L'eau s'y accumulant finit par **exercer une pression trop forte sur la paroi...**



2

... et fait sauter un "bouchon" de glace. Une partie du glacier s'effondre dans la poche d'eau, qui se vide brutalement. L'écoulement de l'eau se transforme en lame torrentielle, entraînant roches, graviers, arbres...

## Prolongement possible :

Repères : Cinq exemples localisés de risques majeurs sur des continents différents.

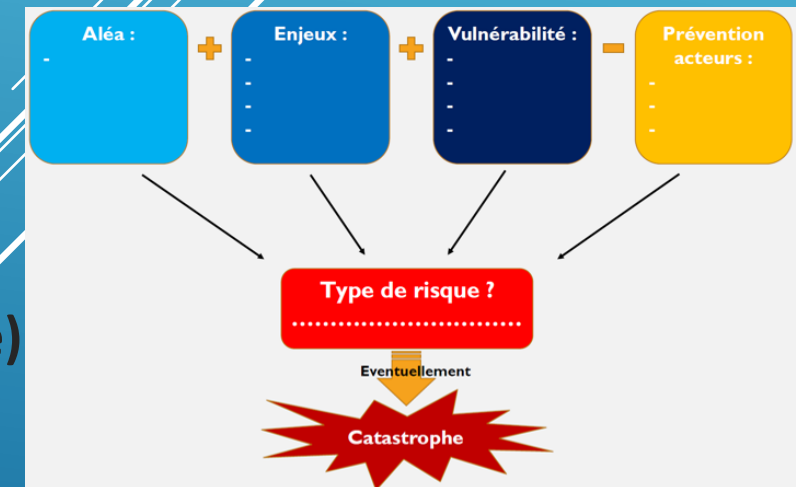
Les groupes peuvent produire un diaporama inspiré de l'organisation de l'étude de cas de la séance 1

- L'invasion de criquets dans la corne de l'Afrique
- Bure, un site d'enfouissement des déchets radioactifs
- Lubrizon à Rouen
- Le littoral du Nord-Pas-de Calais
- La Californie, risque sismique
- Les incendies géants (Australie, Canada, Californie)
- Le COVID-19 dans le monde

Exemples

Important : Variété des documents, des sociétés

Réinvestir le schéma à compléter



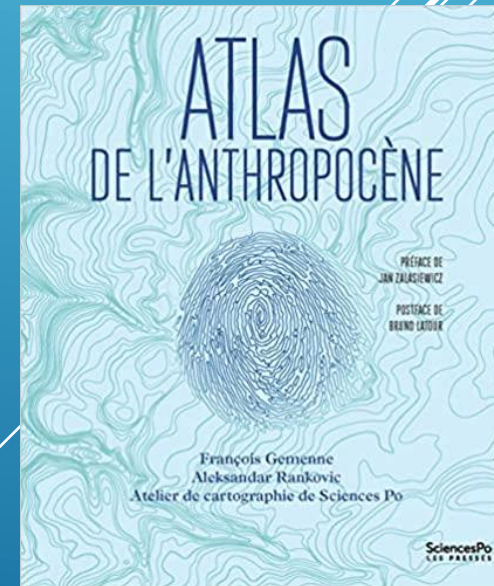
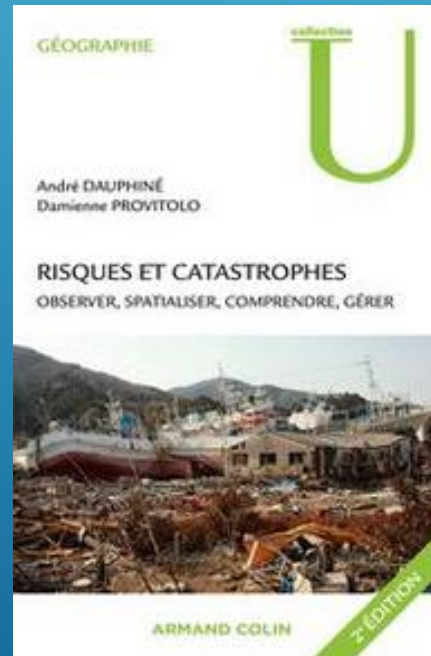


### Ouvrages ou revues :

- François Gemenne, Aleksandar Rankovic, Atelier cartographique de Sciences po, *Atlas de l'anthropocène*, Sciences po, les Presses, 2019,
- André Dauphiné, Damienne Provitolo, *Risques et catastrophes, Observer, spatialiser, comprendre, gérer*, A Colin, 2013.
- «Environnement et Changements Globaux : des aléas à la vulnérabilité des sociétés», *Cahiers de l'ANR*, n°7, 2013.
- *Des hommes et des risques*, Documentation photographique N°8113, Septembre/Octobre 2016.

### Sitographie:

- Glossaire des risques <http://geoconfluences.ens-lyon.fr/glossaire/risque-s>
- Portail Géorisques pour la France : <https://www.georisques.gouv.fr/>
- [https://www.francetvinfo.fr/meteo/climat/cartes-inondations-incendies-niveau-de-la-mer-l-agence-europeenne-de-l-environnement-alerte-sur-les-consequences-du-rechauffement-climatique\\_3811201.html](https://www.francetvinfo.fr/meteo/climat/cartes-inondations-incendies-niveau-de-la-mer-l-agence-europeenne-de-l-environnement-alerte-sur-les-consequences-du-rechauffement-climatique_3811201.html)



Atlas de l'anthropocène Broché – Livre grand format, 29 août 2019 de [François Gemenne](#) (Auteur), [Aleksandar Rankovic](#)

# ÉTUDIER LES SUJETS ZÉRO

## 1. Définition de l'épreuve à l'examen du bac pro

L'épreuve de français, histoire-géographie et enseignement moral et civique (coefficient 5) comporte deux sous-épreuves correspondant chacune à une unité :

- une sous-épreuve, unité de français : coefficient 2,5 ;
- une sous-épreuve, unité d'histoire-géographie et enseignement moral et civique : coefficient 2,5 ;

épreuve ponctuelle –DURÉE 2H30

3 parties ; une note sur 20 points.

Si la première partie est en histoire, la deuxième est en géographie et vice-versa.

<https://www.legifrance.gouv.fr/loda/id/JORFTEXT000042080678/>



**ACADÉMIE  
DE NANTES**

*Liberté  
Égalité  
Fraternité*

## 2. Critères d'évaluation

- L'évaluation porte notamment sur :
  - l'exactitude des connaissances et la pertinence de la périodisation/localisation et de la contextualisation des documents, des événements et des acteurs ;
  - l'identification des enjeux et la mise en perspective des documents ;
  - la maîtrise du vocabulaire de l'histoire, de la géographie et de l'enseignement moral et civique ;
  - la qualité de la production graphique (schéma par exemple) ou cartographique (croquis) ;
    - la cohérence d'un discours construit, argumenté et personnel ;
    - la pertinence des arguments et la prise de recul face à un document ;
    - la qualité de l'expression orale : clarté du discours, faisant un usage raisonné de la langue française.

Deux champs de compétences du programme de Terminale :

- Maîtriser et utiliser les repères chronologiques et spatiaux
- S'approprier les démarches géographiques et historiques



**ACADÉMIE  
DE NANTES**

*Liberté  
Égalité  
Fraternité*

# Sujets zéro Terminale Bac Pro

**SESSION 2022**

**SUJET ZÉRO n° 2**

Durée de l'épreuve : **2 heures 30**

## Répartition des points

1 <sup>re</sup> partie	6 points
2 <sup>e</sup> partie	8 points
3 <sup>e</sup> partie	6 points



**1<sup>re</sup> partie : GÉOGRAPHIE (6 points)**

**Thème 1 : L'accès aux ressources pour produire, consommer, se loger et se déplacer**

**Compétence : Maîtriser et utiliser des repères spatiaux (3 points)**

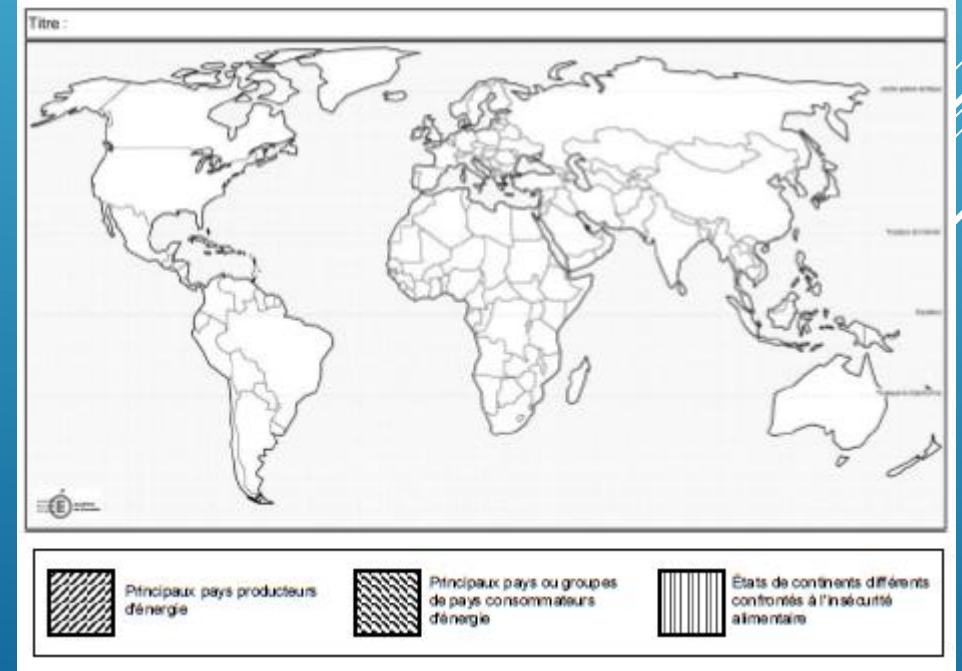
**1) À l'aide d'un exemple de votre choix, définissez ce que sont les objectifs de développement durable (ODD).**

**Compétences :** ensemble des savoirs, savoir-faire et comportements tirés de l'expérience nécessaires à l'exercice d'un métier.

**Capacité :** désigne le fait d'être capable, d'avoir l'aptitude pour quelque chose.

**2) Complétez le planisphère (en annexe 1) en nommant et localisant :**

- Les cinq principaux pays producteurs d'énergie.
- Les cinq principaux pays ou groupes de pays consommateurs d'énergie.
- Deux États de continents différents confrontés à l'insécurité alimentaire.



**ACADÉMIE  
DE NANTES**

*Liberté  
Égalité  
Fraternité*

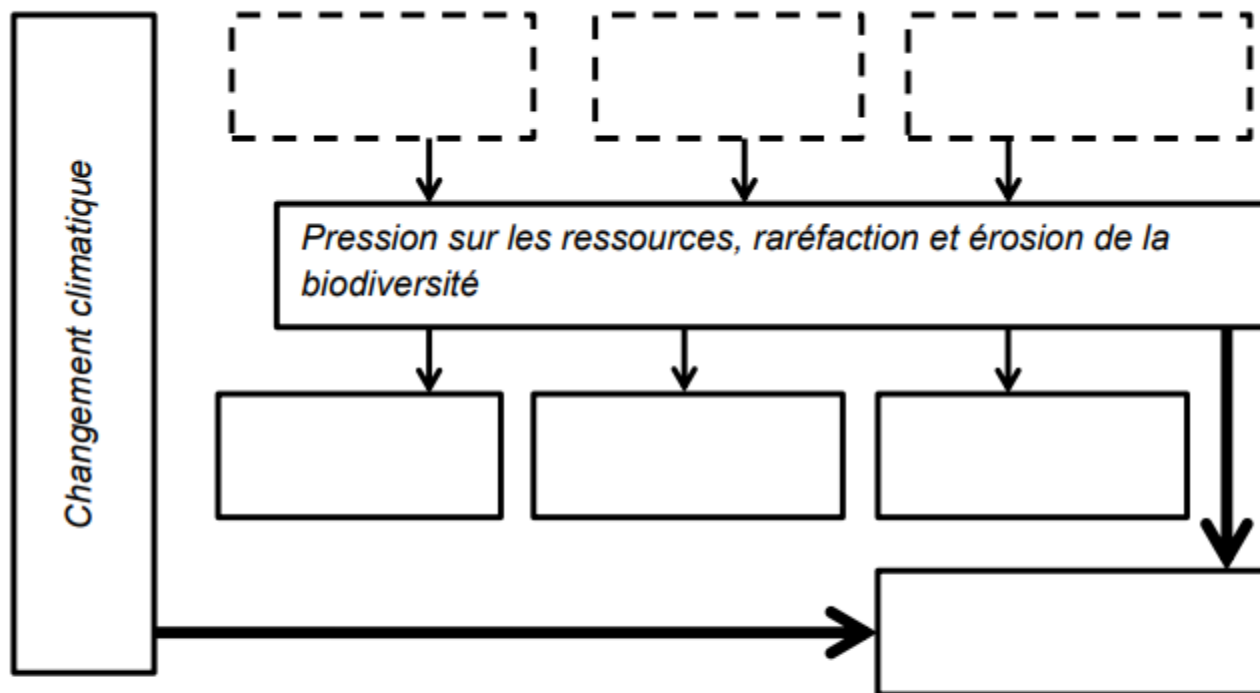


**ACADÉMIE  
DE NANTES**


*Liberté  
Égalité  
Fraternité*

**Proposition:**  
Schéma  
complexe  
et carte  
heuristique  
à utiliser en  
synthèse

Annexe n°2 : à rendre avec votre copie



Légende:

 Causes

 Liens de causes à effets.



**ACADÉMIE  
DE NANTES**

*Liberté  
Égalité  
Fraternité*

## 2<sup>e</sup> Partie : HISTOIRE (8 points)

### Thème 1 : le jeu des puissances dans les relations internationales depuis 1945.

#### Capacités :

- Raconter un événement historique.
- Raconter le rôle d'un leader indépendantiste ou d'une organisation dans l'accès à l'indépendance.

#### Proposition:

Indiquer dans les cours les capacités/compétences travaillées

Dossier de documents

Le dossier se compose de deux documents :

Document	
Document 1	A. de Segonzac, « au douzième coup de minuit, le drapeau britannique fut amené : les Indes étaient indépendantes », <i>France-Soir</i> , 17 août 1947, pages 3-4.
Document 2	« Les mondes de l'Inde », <i>L'Histoire</i> n° 437-438, juillet-août 2017.



**ACADÉMIE  
DE NANTES**

*Liberté  
Égalité  
Fraternité*

**3. Expliquez la phrase soulignée dans le document 1 en utilisant le document 2 et vos connaissances.**

*Réponse possible :*

*La situation est très tendue et conflictuelle entre musulmans et hindous dès les négociations d'indépendance avec les Anglais. La partition s'accompagne de massacres avant les cérémonies et après. Les musulmans veulent un État indépendant (Ligue musulmane de Jinnah).*

*La partition s'accompagne de déplacements forcés de population (en millions de personnes) et de massacres (voir la carte). Le texte mentionne Lahore mais il existe d'autres exemples : à Calcutta mais aussi au cœur de l'Inde, dans l'État de l'Hyderabad (voir carte). On peut également noter des tensions à propos du tracé des frontières. (Bonus : tensions qui demeurent encore aujourd'hui. Noter également l'accès à l'indépendance en 1971 du Pakistan oriental, qui devient à cette date le Bangladesh).*

**4) À l'aide des documents et de vos connaissances, justifiez l'affirmation suivante : « l'accès à l'indépendance de l'Inde et du Pakistan en 1947 fut douloureux. Toutefois, l'Inde devient rapidement le leader des peuples en lutte contre la colonisation ».**

*Réponse possible :*

**5. Racontez le rôle d'un leader indépendantiste ou d'une organisation dans l'accès à l'indépendance de son pays à partir de l'exemple étudié en classe ou à partir de l'exemple de l'Inde ou du Pakistan.**

*Réponse possible :*

Questionnement se rapprochant des sujets de français

Question ouverte appelant à l'élève à donner ses connaissances



**3<sup>e</sup> partie : ENSEIGNEMENT MORAL ET CIVIQUE (6 points)**

**Thème : S'engager et débattre en démocratie autour des défis de société**

**Compétences :**

- Construire et exprimer une argumentation cohérente et étayée en s'appuyant sur les repères et les notions du programme.
- Respecter autrui et la pluralité des points de vue.

**Termes et notions qui peuvent être mobilisés (non exhaustif) : assemblée, démocratie représentative, démocratie délibérative, liberté d'expression, parti politique, pluralisme, responsabilité, défi climatique.**

**Le dossier se compose de deux documents :**

Document	
Document 1	Convention citoyenne pour le climat, dossier de présentation, janvier 2020. (Site Internet officiel de la convention citoyenne pour le climat)
Document 2	Loïc Blondiaux, « Associer un processus délibératif et un referendum », in La Croix, no 41736, 19 juin 2020, page 4.

Nombre de documents conséquent en plus de la seconde partie, tâche complexe à envisager en cours, voire si possible séquence croisée FR/H-G/EMC



**ACADÉMIE  
DE NANTES**

*Liberté  
Égalité  
Fraternité*

Proposition: Multiplier les différentes formes de réponses/ d'exercices en cours (tableau, schéma, exercice fléché...) pour habituer les élèves

Vigilance:  
Argumentation demandée... à coupler avec le FR

Questions :

**1. Remplissez le tableau présentant la Convention citoyenne sur le climat (à reproduire sur votre copie) :**

Modalités de sélection des membres (document 1)	
Contexte dans lequel se réunit la Convention (document 1)	
Objectif recherché (document 1)	
Destinataires des propositions (document 1)	

**4. Vous répondrez à l'une des deux questions suivantes :**

- **L'élection suffit-elle pour rendre vivante la démocratie ?  
Vous répondrez en justifiant votre réponse.**

*Réponse possible:*

*On attend du candidat une argumentation. Parmi les idées que le candidat peut développer :*

## 2<sup>e</sup> partie : GÉOGRAPHIE (8 points)

### Thème 2 : Les sociétés et les risques : anticiper, réagir, se coordonner et s'adapter

#### Capacités :

- Situer un risque climatique dans son contexte et justifier l'organisation de sa gestion.
- Réaliser une production cartographique simple montrant la vulnérabilité d'un territoire.

#### Document 1 : les outils pour analyser les dommages.

Légende accompagnant le document : « Déclenché à la demande du COGIC<sup>1</sup>, le système CopernicusEMS<sup>2</sup>, en lien avec le CNES<sup>3</sup>, fournit une analyse des dommages causés par les intempéries et des images des infrastructures impactées. Des informations essentielles à la gestion de crise. »

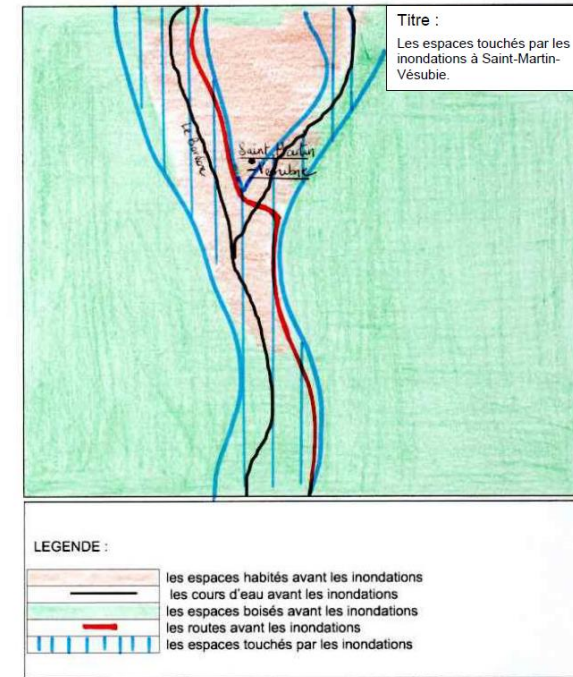
Département des Alpes-Maritimes - Imagerie satellite Pléiades du 05/10/2020



5. Complétez le schéma (annexe 3) en indiquant les différentes actions menées pour gérer la crise. (Documents 1, 2 et 3)

Avant la crise	
Pendant la crise	
Après la crise	

#### Annexe 2 : (à rendre avec votre copie)





**ACADÉMIE  
DE NANTES**

*Liberté  
Égalité  
Fraternité*

	<b>Partie 1 6 pts H ou G</b>	<b>Partie 2 8 pts G ou H</b>	<b>Partie 3 6 pts EMC</b>
<b>Ponctuelle (candidats sous statut scolaire)</b>	Quelques questions à réponses courtes en histoire ou en géographie permettent de mobiliser des notions, des capacités, des repères portant sur <b>les thèmes de la classe de terminale</b> . Cette partie peut comporter aussi un <b>document à compléter</b> (frise, croquis, schéma par exemple).	Elle porte sur une <b>situation historique ou géographique</b> des programmes d'histoire ou de géographie de la classe de terminale. Elle peut comporter <b>jusqu'à trois documents maximum</b> à analyser à l'aide de <b>plusieurs questions qui permettent de mobiliser notions, capacités et repères</b> portant sur un thème d'histoire ou de géographie de la classe de terminale. Cette partie peut comporter <b>des documents à compléter</b> (croquis, schéma, etc.).	Elle conduit à analyser une situation concrète à partir <b>d'un dossier documentaire</b> portant sur le programme de la classe de terminale en enseignement moral et civique (EMC). Le candidat <b>identifie les enjeux de la situation proposée en EMC, formule une position personnelle argumentée</b> en mobilisant des connaissances, des notions et des repères.

<b>HG</b>	<b>EMC</b>
<ul style="list-style-type: none"><li>- Maîtriser et utiliser des repères chronologiques et spatiaux : mémoriser et s'appropriier les notions, se repérer, contextualiser <b>(HG)</b> ;</li><li>- S'appropriier les démarches historiques et géographiques : exploiter les outils spécifiques aux disciplines, mener et construire une démarche historique ou géographique et la justifier <b>(HG)</b> ;</li></ul>	<ul style="list-style-type: none"><li>- Construire et exprimer une argumentation cohérente et étayée en s'appuyant sur les repères et les notions du programme <b>(EMC)</b> ;</li></ul>

- Mettre à distance ses opinions personnelles pour construire son jugement **(HG-EMC)** ;

- Mobiliser ses connaissances pour penser et s'engager dans le monde en s'appropriant les principes et les valeurs de la République **(HG-EMC)**.

# Bilan

Durée 2h30

Faire travailler les élèves

- sur les notions



- sur les capacités



- sur les repères



# PRÉSENTATION DES CORPUS

## HISTOIRE

### Thème 1 : Le jeu des puissances depuis 1945

Le site *Stuff in Space*



Source : <http://www.stuffin.space/>

# HISTOIRE

## Thème 2 : Vivre en France en démocratie depuis 1945



<https://www.lumni.fr/jeux-educatifs/l-histoire-des-droits-de-la-femme/index.html>



### Portraits :



Olympe de Gouges



Simone de Beauvoir



Antoinette Fouque



Gisèle Halimi



Françoise Giroud



Simone Veil



Marguerite Yourcenar



Yvette Roudy



Benoîte Groult

Portraits

Textes fondateurs

### Textes fondateurs

- ▶ Déclaration des droits de la femme et de la citoyenne
- ▶ Loi sur le divorce
- ▶ Loi sur l'obtention du droit de vote des femmes
- ▶ Extrait du Deuxième Sexe de Simone de Beauvoir
- ▶ Manifeste des 343

- ▶ Plaidoirie de Gisèle Halimi au procès de Bobigny
- ▶ Loi Neuwirth sur la contraception
- ▶ Loi relative à l'interruption volontaire de grossesse
- ▶ Manifeste des 313

Portraits

Textes fondateurs



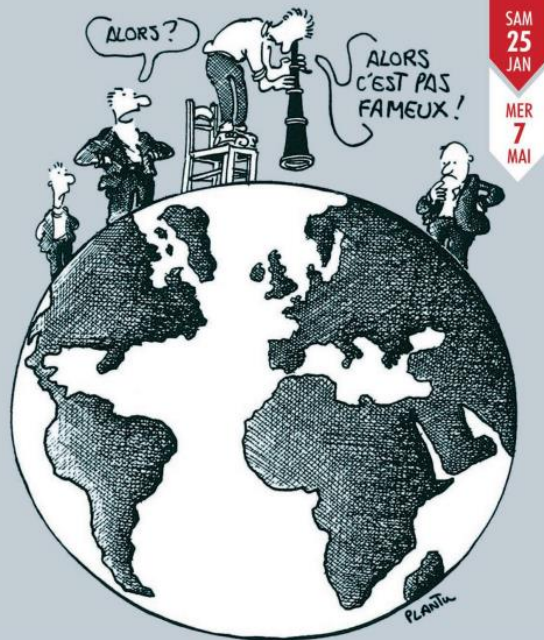
**ACADÉMIE  
DE NANTES**

*Liberté  
Égalité  
Fraternité*

# GÉOGRAPHIE :

Thème 1 : L'accès aux ressources pour produire, consommer, se loger, et se déplacer

## DOSSIER PÉDAGOGIQUE



**Cartooning for Peace - Plantu**  
exposition de dessins de presse



<http://www.cartooningforpeace.org/wp-content/uploads/2015/09/2014-11-28-ENERGIES-LE-CREUSOT-BD1.pdf>

### **CARTOONING FOR PEACE & PLANTU CROQUENT LES ENERGIES!**

Cartooning for Peace est une association qui regroupe plus de 100 dessinateurs de presse venant du monde entier autour d'un même but : faire réfléchir sur des sujets essentiels au sein de nos sociétés. Par exemple : l'égalité entre les hommes, la paix dans le monde, la liberté d'expression ou encore l'environnement... et tout cela par le dessin de presse !  
Plantu est le président de Cartooning for Peace. Il dessine aussi pour le quotidien Le Monde depuis plus de 40 ans. Tous les jours, un de ses dessins est publié sur la première page du journal.





ACADÉMIE  
DE NANTES

Liberté  
Égalité  
Fraternité

## GÉOGRAPHIE :

Thème 2 : Les sociétés et les risques :  
anticiper, réagir, se coordonner et  
s'adapter

Ouest-France Juillet 1989

# Mort d'un Jogger sur une plage des Côtes-du-Nord les algues vertes ont **peut-être** tué

L'autopsie pratiquée aujourd'hui devrait déterminer les causes exactes de la mort de Jacques Thérin, cet homme de 26 ans qui avait disparu dimanche matin en faisant un footing sur la plage de Saint-Michel-en-Grève (Côtes-du-Nord). Son corps a été retrouvé mercredi soir, englués dans des algues en décomposition, à quelques mètres seulement de la route côtière.

**LANNION.** - Jacques Thérin, 26 ans, est-il mort prisonnier d'un matelas d'algues vertes? A-t-il été victime d'un malaise? A-t-il succombé aux émanations d'hydrogène sulfuré de l'ulve en décomposition?

En week-end dans sa famille à Ploumilliau (Côtes-du-Nord), cet employé à l'Office FLM de Brest était parti

faire un footing, dimanche matin, sur la longue plage de Saint-Michel-en-Grève. Ne le voyant pas revenir, sa famille avait donné l'alerte en début d'après-midi. De gros moyens avaient été déployés par la gendarmerie de Plestin-les-Grèves pour tenter de retrouver le jeune homme. Les enquêteurs pensaient qu'il avait pu être victime d'une noyade. Le corps de Jacques Thérin

a été retrouvé enlisé dans les algues vertes, vers 23 h mercredi, à quelques mètres seulement de la route côtière. Dans cette baie, la mer se retire très loin. Au retour de son footing, le Jeune homme a peut-être voulu prendre un raccourci là où se jette la rivière «Le Yar». C'est l'endroit où la couche d'algues vertes est la plus épaisse. Elle atteint une profondeur de cinquante

à quatre-vingts centimètres sur une superficie de quelques centaines de mètres carrés. En courant de la mer vers la route, Jacques Thérin s'est emprisonné dans le magma gluant et collant des algues en décomposition où la impossible de s'en sortir. Les pompiers ont dû recourir à un tracto-pelle pour dégager le corps.

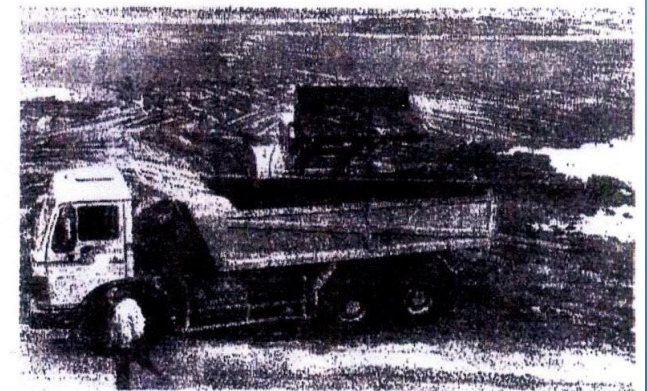
Christian DONAL

## Une « laitue » envahissante

Il a suffi d'un hiver doux suivi d'un printemps exceptionnellement chaud pour que les algues vertes prolifèrent encore plus qu'à leur habitude sur le littoral breton. Chaque année, cette ulva, encore appelée «la laitue de mer», répand son odeur nauséabonde sur un nombre grandissant de communes des Côtes-du-Nord et du Finistère.

Outre le soleil, la composition de l'eau joue un rôle décisif dans cette prolifération. Principaux accusés : les nitrates et les phosphates d'origines domestique et agricole. Des études sont en cours pour organiser la prévention de ces « marées vertes ». En attendant, les communes et les départements n'ont d'autre solution que de les ramasser à l'aide de gros engins.

Outre le manque à gagner touristique, la note est salée pour les collectivités locales. Cette année, le coût du ramassage s'élèvera à 1,2 million de francs pour le seul département des Côtes-du-Nord. Après le drame de Saint-Michel-en-Grève, plusieurs municipalités ont décidé hier de signaler le danger des algues par des panneaux. L'accès à certains secteurs des plages pourrait même être interdit prochainement.



45000m<sup>3</sup> d'algues vertes ont été ramassés l'an dernier sur les plages de 125 communes du littoral breton.