

# Les nouveaux programmes de collège en histoire, géographie et EMC

Avril-Juin 2016

Académie de  
Nantes

**Développement Durable (DD),  
Changement Global (CG)  
et Education au développement  
durable (EDD).**

# Développement Durable (DD), Changement Global (CG) et Education au développement durable (EDD).

2

- 1- Le DD, un concept déjà enseigné mais à actualiser.
- 2- Comment enseigner le changement global en géographie ?
- 3- Le DD un concept à travailler dans le cadre d'une Education à ...



# 1- Le développement durable, un concept déjà enseigné mais à actualiser.

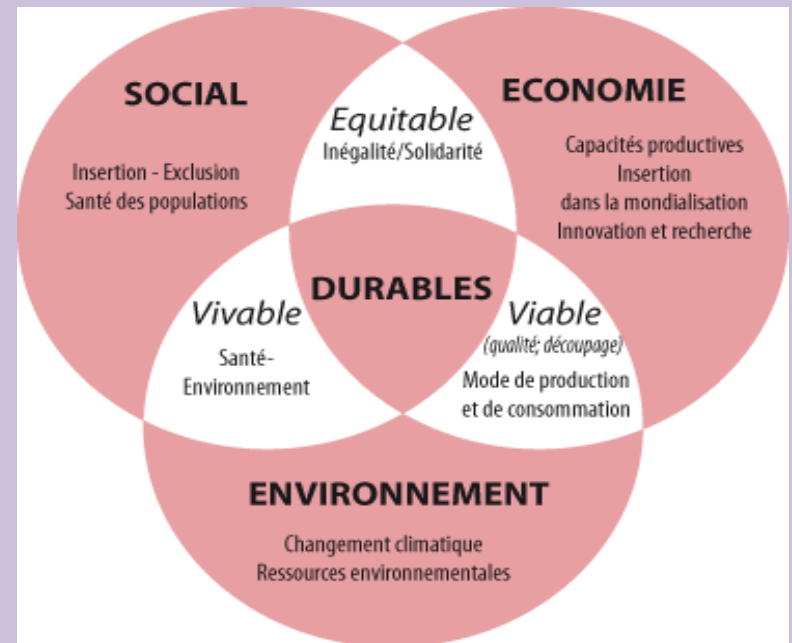
→ Le DD, un concept évolutif

Une définition « historique »... : « Le DD, un développement qui satisfait les besoins de la génération actuelle sans priver les générations futures de la possibilité de satisfaire leurs propres besoins\_».

(1987-rapport Brundtland)

C'est un concept global qui , à l'origine, prend en compte 3 dimensions

(Rio de Janeiro, 1992)



... qui s'est enrichie de nouvelles dimensions :

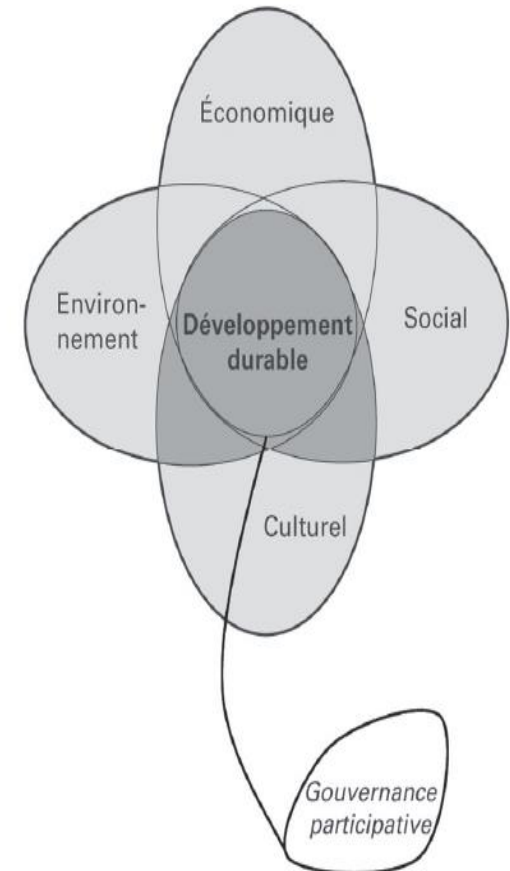
→ La gouvernance (participative)

→ La dimension culturelle

« Avec le **social**, **l'économie** et **la culture**, **l'environnement** constitue l'un des quatre piliers du développement durable, qui vise plus largement à atteindre un « développement qui répond aux besoins du présent sans compromettre la capacité des générations futures à répondre à leurs propres besoins ».

Circulaire 2015-018 du 4 février 2015

Fig. 4 : La fleur du développement durable



« **L'environnement** peut être défini comme l'ensemble, à un moment donné, des aspects physiques, chimiques, biologiques et **des facteurs sociaux et économiques** susceptibles d'avoir un effet direct ou indirect, immédiat ou à terme, sur les êtres vivants et **les activités humaines.** L'environnement est ainsi constitué de l'ensemble des éléments qui, dans la complexité de leurs relations, constitue le cadre, le milieu, les conditions de vie pour l'homme. »

Circulaire 2015-018 du 4 février 2015



Le développement durable, un « concept plastique » (A. Jégou), en cours de conceptualisation, un concept « glouton » (S. Brunel), un « horizon programmatique » (F. Mancebo).

ACCEPTION ETROITE



- c'est la vision puriste où il faut conserver la nature, la mettre sous cloche
- vision née de la nature vision romantique, "monde juste" valant mieux que le monde actuel. L'acceptation est celle de la conservation, celle de la lutte contre le changement climatique.

Ce n'est pas du développement durable

IUCN Union d'associations environnementales née en 1948.



ACCEPTION MEDIANE

- c'est la définition du sommet de Rio-1992 issue du rapport Brundtland (1987).
- Equilibre difficile à trouver puisqu'il cherche un équilibre improbable entre les trois piliers d'où des tensions entre eux.



ACCEPTION LARGE

- c'est la vision issue du sommet de Johannesburg (2002)
- c'est le concept "glouton" de Sylvie Brunel.
- c'est la vision qui accepte les cinq dimensions du DD.
- C'est la "fleur" du DD d'Anne Jégou.
- c'est la définition présente dans la circulaire 2015-018 du 4 février 2016 sur l'EDD



Nathalie Dupré – IA-IPR Histoire-géographie – dernière mise à jour – 4 avril 2016.

Source des images :

<http://www.iucn.org/fr/>

<http://cres.unige.ch/sdd/spip.php?rubrique2>

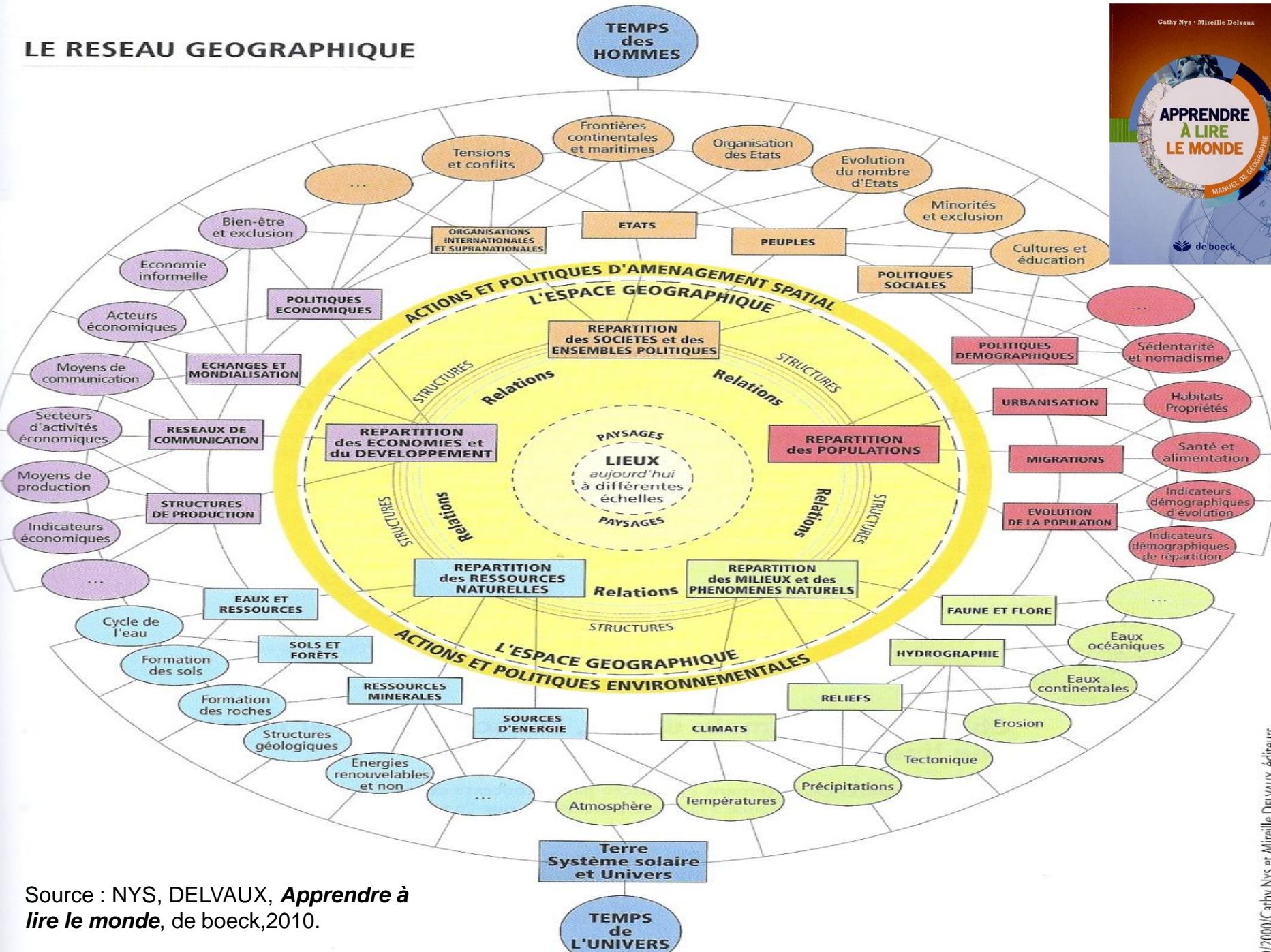
Histoire-géographie 5<sup>ème</sup>, Bordas, 2010, page 167.

## → Comment le professeur d'HG va-t-il aborder cette notion actualisée ?

- L'aborder par des démarches : études de cas, prospective territoriale
- Entrer par les territoires puisque nous sommes en cours de géographie.
- L'aborder par une analyse systémique qui va permettre d'enrichir le raisonnement géographique de l'élève et sa compréhension du réseau géographique
- Entrer par la dimension culturelle, plus facilement compréhensible pour les élèves que la dimension économique ou sociale
- Aborder/appréhender la gouvernance sous l'angle des acteurs (acteurs privés, acteurs publics, acteurs à différentes échelles des territoires, acteurs qui convergent et/ou acteurs en conflit (conflit d'usage)
- Lors de séances d'accompagnement personnalisé, le DD permet de travailler des QSV



# LE RESEAU GEOGRAPHIQUE



Source : NYS, DELVAUX, *Apprendre à lire le monde*, de boeck, 2010.



## Le développement durable vu sous l'angle des Questions socialement vives (QSV)

FIGUIERE Catherine, BOIDIN Bruno, DIEMER Arnaud, *Economie politique du développement durable*, De boeck, Bruxelles, 2014, p 236

THÈMES	QSV	Q (doublement) SV
<i>Alimentation</i>	Peut-on faire confiance aux produits vendus par les firmes agro-alimentaires ?	Faut-il autoriser la production des OGM ?
<i>Eau</i>	Comment réduire le gaspillage de l'eau ?	L'eau n'est-elle pas trop chère ?
<i>Biodiversité</i>	Assiste-t-on à une disparition de la biodiversité ?	Doit-on donner un prix à la biodiversité ?
<i>Patrimoine</i>	Comment préserver le stock de capital naturel ?	Peut-on substituer du capital artificiel au capital naturel ?
<i>Énergie</i>	Doit-on continuer à exploiter des énergies fossiles ?	Faut-il exploiter les gaz de schiste ?
<i>Changements climatiques</i>	Y-a-t-il réchauffement de la planète ?	Doit-on mettre en place une taxe carbone ou un marché de droits à polluer ?
<i>Responsabilité sociétale des entreprises</i>	Les entreprises parviennent-elles réellement à prendre en compte la dimension environnementale des leurs activités ?	Les entreprises ne sont-elles pas uniquement portées par la maximisation du profit ?

## → Le DD dans les nouveaux programmes

**La nécessité de faire comprendre aux élèves l'impératif d'un développement durable et équitable de l'habitation humaine de la Terre et les enjeux liés structure l'enseignement de géographie des cycles 3 et 4.** Ils introduisent un nouveau rapport au futur et permettent aux élèves d'apprendre à inscrire leur réflexion dans un temps long et à imaginer des alternatives à ce que l'on pense comme un futur inéluctable. C'est notamment l'occasion d'une sensibilisation des élèves à **la prospective territoriale**. En effet, l'introduction d'une dimension prospective dans l'enseignement de la géographie permet aux élèves de mieux s'approprier **les dynamiques des territoires** et de réfléchir aux scénarios d'avenir possibles.[...]

Les thèmes du programme invitent à poursuivre la réflexion sur les enjeux liés au développement durable des territoires.

# AU CYCLE 3

## Classe de CM1

### Repères annuels de programmation

### Démarches et contenus d'enseignement

#### Thème 3 Consommer en France

- Satisfaire les besoins en énergie, en eau.
- Satisfaire les besoins alimentaires.

Consommer renvoie à un autre acte quotidien accompli dans le lieu habité afin de satisfaire des besoins individuels et collectifs. L'étude permet d'envisager d'autres usages de ce lieu, d'en continuer l'exploration des fonctions et des réseaux et de faire intervenir d'autres **acteurs**. Satisfaire les besoins en énergie, en eau et en produits alimentaires soulève des problèmes géographiques liés à la question des ressources et de leur gestion : production, approvisionnement, distribution, exploitation sont envisagés à partir de cas simples qui permettent de repérer la géographie souvent complexe de la trajectoire d'un produit lorsqu'il arrive chez le consommateur. **Les deux sous-thèmes sont l'occasion, à partir d'études de cas, d'aborder des enjeux liés au développement durable des territoires.**

Classe de CM2	
Repères annuels de programmation	Démarches et contenus d'enseignement
<p style="text-align: center;"><b>Thème 1</b> <b>Se déplacer</b></p> <ul style="list-style-type: none"> <li>• Se déplacer au quotidien en France.</li> <li>• Se déplacer au quotidien dans un autre lieu du monde.</li> <li>• Se déplacer de ville en ville, en France, en Europe et dans le monde.</li> </ul>	<p>Les thèmes traités en CM1 ont introduit l'importance des déplacements. En s'appuyant sur les exemples de mobilité déjà abordés et en proposant de nouvelles situations, on étudie les modes et réseaux de transport utilisés par les habitants dans leur quotidien ou dans des déplacements plus lointains. L'élève découvre aussi les aménagements liés aux infrastructures de communication. <b>On étudie différents types de mobilités et on dégage des enjeux de nouvelles formes de mobilités.</b></p>



### Thème 3 Mieux habiter

- Favoriser la place de la « nature » en ville.
- Recycler.
- Habiter un écoquartier.

Améliorer le cadre de vie et préserver l'environnement sont au cœur des préoccupations actuelles. Il s'agit d'explorer, à l'échelle des territoires de proximité (quartier, commune, métropole, région), des cas de réalisations ou des projets qui contribuent au « mieux habiter ». La place réservée dans la ville aux espaces verts, aux circulations douces, aux berges et corridors verts, au développement de la biodiversité, le recyclage au-delà du tri des déchets, l'aménagement d'un écoquartier sont autant d'occasions de réfléchir aux choix des acteurs dans les politiques de développement durable.

Classe de sixième	
Repères annuels de programmation	Démarches et contenus d'enseignement
<p><b>Thème 1</b> <b>Habiter une métropole</b></p> <ul style="list-style-type: none"> <li>• Les métropoles et leurs habitants.</li> <li>• La ville de demain.</li> </ul>	<p>La métropolisation est une caractéristique majeure de l'évolution géographique du monde contemporain et ce thème doit donner les premières bases de connaissances à l'élève, qui seront remobilisées en classe de 4<sup>ème</sup>.</p> <p>Pour le premier sous-thème on se fonde sur une étude de deux cas de métropoles choisies pour l'une dans un pays développé, pour l'autre dans un pays émergent ou en développement.</p> <p>Il s'agit de caractériser ce qu'est une métropole, en insistant sur ses fonctions économiques, sociales, politiques et culturelles, sur la variété des espaces qui la composent et les flux qui la parcourent. Elles sont marquées par la diversité de leurs habitants : résidents, migrants pendulaires, touristes, usagers occasionnels la pratiquent différemment et contribuent à la façonner. <b>Quels sont les problèmes et les contraintes de la métropole d'aujourd'hui ?</b> Quelles sont les réponses apportées ou envisagées ? Quelles sont les analogies et les différences entre une métropole d'un pays développé et une d'un pays émergent ou en développement ?</p> <p>Les élèves sont ensuite invités, dans le cadre d'une initiation à la prospective territoriale, à imaginer la ville du futur : comment s'y déplacer ? Comment repenser la question de son approvisionnement ? Quelles architectures inventer ? Comment ménager la cohabitation pour mieux vivre ensemble ? <b>Comment améliorer le développement durable ?</b> Le sujet peut se prêter à une approche pluridisciplinaire.</p>

### Thème 3 Habiter les littoraux

- Littoral industrialo-portuaire, littoral touristique.

Les littoraux concentrent une part accrue de la population mondiale et sont des espaces aménagés pour des usages et pratiques très variés. La question porte plus spécifiquement sur les espaces littoraux à vocation industrialo-portuaire et/ou touristique. **Les types d'activités, les choix et les capacités d'aménagement, les conditions naturelles, leur vulnérabilité** sont autant d'éléments à prendre en compte pour caractériser et différencier les façons d'habiter ces littoraux. C'est l'occasion de sensibiliser les élèves à la richesse de la faune et de la flore des littoraux et aux questions liées à leur protection.

<p style="text-align: center;"><b>Thème 2</b> <b>Les mobilités humaines transnationales</b></p> <ul style="list-style-type: none"> <li>• Un monde de migrants.</li> <li>• Le tourisme et ses espaces.</li> </ul>	<p>Il est essentiel de montrer aux élèves l'importance des grands mouvements transnationaux de population que le monde connaît et qui sont d'une ampleur considérable.</p> <p>Les migrations transnationales, dont les motivations peuvent être extrêmement variées (Erasmus, suite de conflits, <b>crise climatique</b>, raisons économiques...), sont souvent au centre de l'actualité et il est important que les élèves comprennent que cette géographie des migrations n'est pas centrée sur la seule Europe, ni marquée par les seuls mouvements des « Suds » vers les « Nord » , mais comporte aussi des foyers de migrations intracontinentales sud-sud.</p> <p>Quant au tourisme international, il constitue désormais le mouvement de population le plus massif que le monde ait jamais connu ; il est porteur d'effets économiques, sociaux et territoriaux très importants.</p> <p>Chaque sous-thème est abordé par une étude de cas locale ou régionale, au choix du professeur, mise en perspective à l'échelle mondiale, afin de pouvoir monter en généralité.</p> <p>Ce thème permet des liens avec le programme d'histoire de 4<sup>ème</sup>.</p>
<p style="text-align: center;"><b>Thème 3</b> <b>Des espaces transformés par la mondialisation</b></p> <ul style="list-style-type: none"> <li>• Mers et Océans : un monde maritimisé.</li> <li>• L'adaptation du territoire des États-Unis aux nouvelles conditions de la mondialisation.</li> <li>• Les dynamiques d'un grand ensemble géographique africain (au choix : Afrique de l'Ouest, Afrique Orientale, Afrique australe).</li> </ul>	<p>L'objectif est de sensibiliser les élèves à la spécificité de la géographie qui est de mettre en évidence des enjeux spatiaux liés à la mondialisation.</p> <p>Les mers et les océans sont des espaces emblématiques de ces enjeux. <b>Intensément parcourus par les lignes de transport maritimes, essentielles au fonctionnement économique du monde, bordés par les littoraux qui concentrent les populations et les activités, les mers et les océans sont aussi des régulateurs climatiques, des zones exploitées pour la pêche et d'autres ressources, au centre de conflits d'intérêts nombreux. Ce sont des milieux fragiles, dont la conservation est un problème majeur pour les sociétés.</b></p> <p>Les deuxième et troisième sous-thèmes permettent une présentation à grands traits des dynamiques spatiales que la mondialisation impulse dans deux grands ensembles géographiques, étudiés séparément, mais sans oublier de les mettre en lien autant que de besoin.</p> <p>Le territoire des États-Unis est un exemple intéressant d'adaptation d'une grande puissance attractive (qui accueille des flux migratoires importants) aux nouvelles conditions économiques et sociales issues de la mondialisation.</p> <p><b>Le continent africain, quant à lui, est celui où cette mondialisation produit les effets les plus importants et où les potentiels de développement, mais aussi les fragilités sont manifestes.</b></p>



**Classe de 3<sup>ème</sup>**

**Repères annuels de programmation**

**Démarches et contenus d'enseignement**

**Thème 2**

**Pourquoi et comment aménager le territoire?**

- Aménager pour répondre aux inégalités croissantes entre territoires français, à toutes les échelles.
- Les territoires ultra-marins français : une problématique spécifique.

Il s'agit de présenter aux élèves l'aménagement du territoire considéré comme une tentative des pouvoirs publics de compenser les inégalités entre territoires, qu'elles soient économiques, sociales, d'accès aux équipements publics. Ce thème permet de livrer aux élèves les bases des notions renvoyant à l'étude de l'aménagement de l'espace. Il permet notamment de les sensibiliser aux outils et acteurs de l'aménagement français et européen.

Le sous-thème 1 est mis en œuvre à partir d'une étude de cas d'un aménagement local ou/et régional. Les approches de prospective territoriale sont particulièrement intéressantes pour sensibiliser les élèves à la portée de l'aménagement et aux débats qu'il suscite. L'étude de cas est mise en perspective aux échelles nationale et européenne. La démarche se prête à la réalisation d'un croquis de l'organisation du territoire national. L'étude du sous-thème 2 est conduite à partir de cartes à différentes échelles et d'exemples concrets.

# Quelques références bibliographiques sur le DD

LEGARDEZ Alain, SIMONEAUX Jean, ***Développement durable et autres questions d'actualité***, educagri, 2011

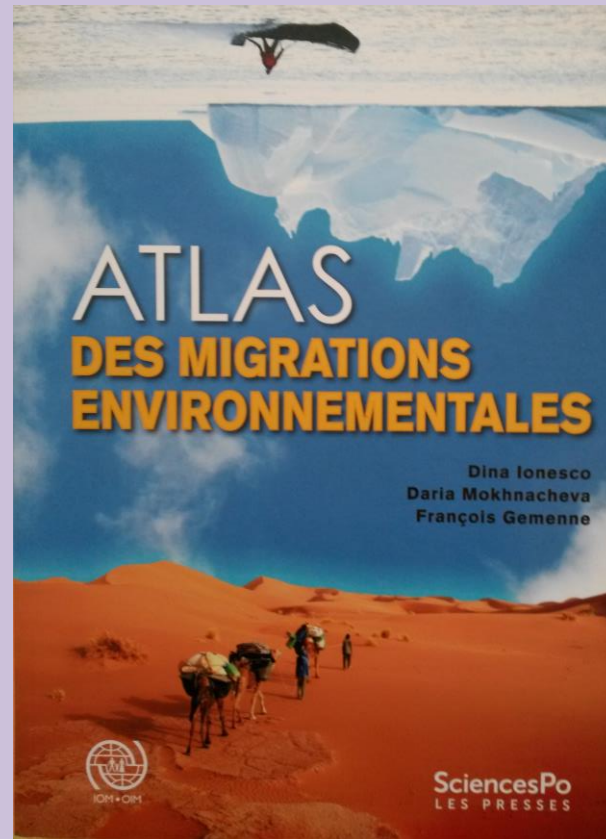
JACQUEMOT Pierre, éditions sciences humaines, ***Le dictionnaire du développement durable***, 2015

***Le littoral dans le contexte du changement climatique***, rapport au premier ministre et au parlement, Observatoire national sur les effets du réchauffement climatique, la documentation française, 2015.

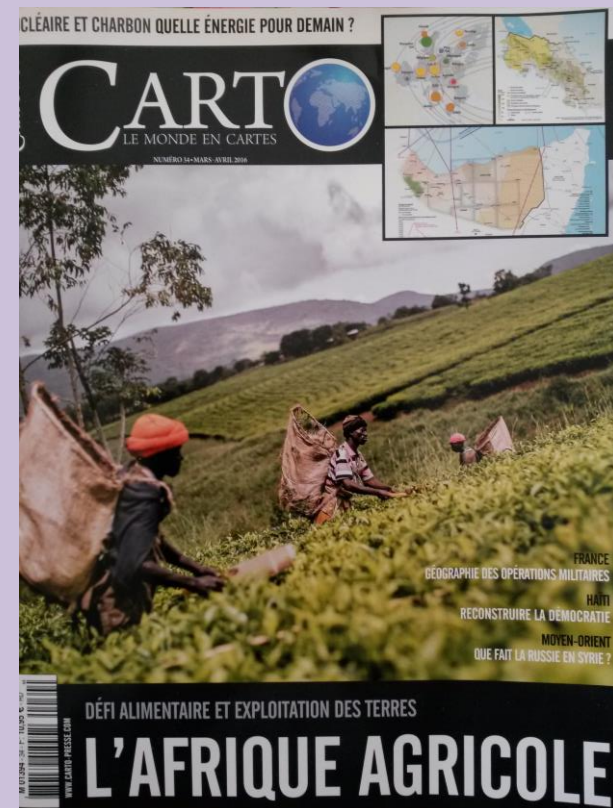
***Population et avenir***, n° 727, mars-avril 2016, Climat et dynamique démographique, Le développement durable : impératif ou illusion ?

***L'information géographique***, volume 71, septembre 2007, dossier consacré au « Développement durable »,

MERAD Myriam, DECHY Nicolas, DEHOUCK Laurent, LASSAGNE Marc, ***Risques majeurs, incertitudes et décisions, Approche pluridisciplinaire et multisectorielle***, MA Editions, mars 2016.



**Carto N° 34**  
 Mars-avril 2016



Mars 2016

**Diplomatie**  
 Les Grand Dossiers n° 31  
 Février-mars 2016



# Quelques références bibliographiques sur la dimension culturelle du DD

---

AMILHAT-SZARY A-L, ELAME Esoh, GAILLARD J-C, GIAZZI F., ***Culture et développement : la durabilité renouvelée par l'approche interculturelle ?*** Publibook, 2009.

20

LUCAS Jean-Michel, ***Culture et développement durable, il est temps d'organiser la palabre,*** 2012, IRMA Editions



## 2- Comment enseigner le changement global en géographie ?

→ Référence au terme anglais « global change » (changement du globe) : Sous l'effet du réchauffement climatique, transformation conjointe de la nature, de l'environnement, ce qui a des conséquences sur les sociétés humaines et leurs activités.

→ Le changement global : expression qui rend compte de l'évolution vers une mondialisation des phénomènes et leur complexification (combinaison des risques écologiques et environnementaux, économiques, sociaux, géopolitiques).

# Comment représenter le changement global ?

**Moteurs des processus climatiques :**

Processus naturels  
Processus anthropiques liés au dvpt économique : émission, concentration des GES)

**LE CHANGEMENT CLIMATIQUE**

→ Changement des T°  
→ Modification du régime des précipitations

**Inertie du changement climatique**

Montée du niveau des mers et des océans (fonte des glaciers, de la banquise)  
Modification de la salinité et du niveau de mer

→ Désertification de certaines régions  
→ déforestation  
→ Ennoiemment par submersion marine ou fluviale → dégel du permafrost  
→ Événements climatiques majeurs

**Choix de société et niveau de dvpt :**

- Gouvernance
- Dvpt économique
- éducation
- aspects culturels
- technologies, ...

**Modification des écosystèmes (géosystèmes, milieux bioclimatiques)**

Migrations environnementales, réfugiés climatiques

Crises climatiques /environnementales

Crises sanitaires, économiques Politiques, géopolitiques

Atténuation

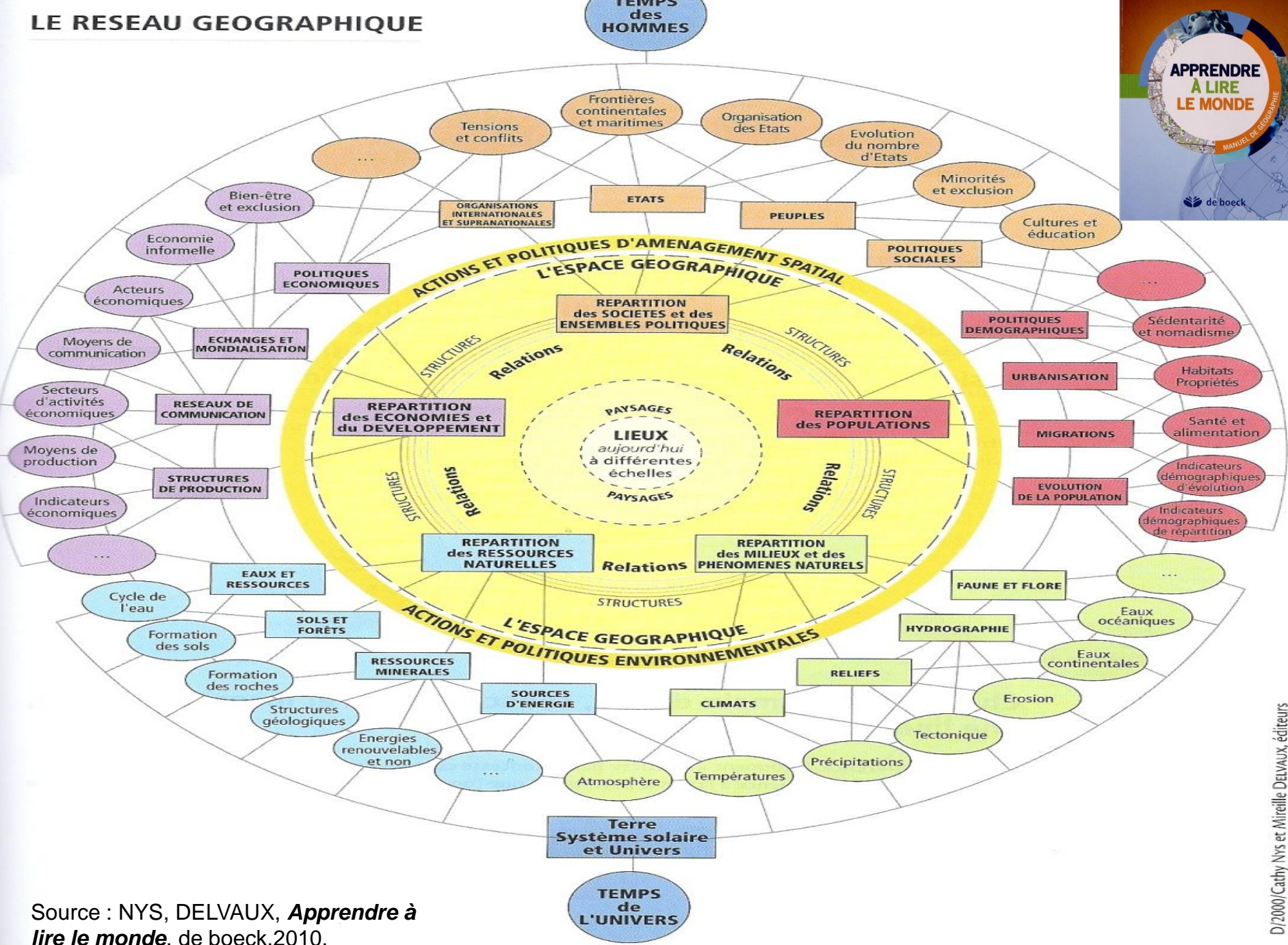
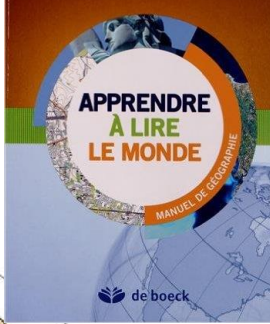
Adaptation

Impacts sur les sociétés humaines dans le cadre d'une urbanisation généralisée : vulnérabilité, risques

Ressources en eau  
Sécurité alimentaire  
Santé humaine  
Territoires (villes, états insulaires ou non)

**Résilience**

# LE RESEAU GEOGRAPHIQUE



Source : NYS, DELVAUX, *Apprendre à lire le monde*, de boeck, 2010.

## Méthodes/démarches:

**Prospective / projections**  
**Etudes de cas**  
**Analyse systémique**

## Notions annexes :

**Vulnérabilité**

**Risques**

**Résilience**

**Adaptation / atténuation**

**Village global**

...



# AU CYCLE 4



Classe de 5 <sup>ème</sup>	
Repères annuels de programmation	Démarches et contenus d'enseignement
<p><b>Thème 1</b></p> <p><b>La question démographique et l'inégal développement</b></p> <ul style="list-style-type: none"> <li>• La croissance démographique et ses effets.</li> <li>• Répartition de la richesse et de la pauvreté dans le monde.</li> </ul>	
<p><b>Thème 2</b></p> <p><b>Des ressources limitées, à gérer et à renouveler</b></p> <ul style="list-style-type: none"> <li>• L'énergie, l'eau : des ressources à ménager et à mieux utiliser.</li> <li>• L'alimentation : comment nourrir une humanité en croissance démographique et aux besoins alimentaires accrus ?</li> </ul>	
<p><b>Thème 3</b></p> <p><b>Prévenir les risques, s'adapter au changement global</b></p> <ul style="list-style-type: none"> <li>• Le changement global et ses principaux effets géographiques régionaux.</li> <li>• Prévenir les risques industriels et technologiques.</li> </ul>	

## Thème 1

## La question démographique et l'inégal développement

- La croissance démographique et ses effets.
- Répartition de la richesse et de la pauvreté dans le monde.

L'objectif de cette première partie du cycle est de sensibiliser les élèves aux problèmes posés aux espaces humains par le changement global et la tension concernant des ressources essentielles (énergie, eau, alimentation). Il s'agit de faire comprendre aux élèves la nécessité de prendre en compte la vulnérabilité des espaces humains, mais sans verser dans le catastrophisme et en insistant sur les capacités des sociétés à trouver les solutions permettant d'assurer un développement durable (au sens du mot anglais *sustainable*, dont il est la traduction) et équitable.

Pour ce premier thème, on part des acquis du dernier thème de la 6<sup>ème</sup> pour aborder la problématique posée par la croissance démographique, notamment dans les pays en développement et en émergence, où elle rend difficile le développement durable et équitable et l'accès de tous aux biens et aux services de base.

Le premier sous-thème sera abordé à partir de deux études de cas : une puissance émergente (la Chine ou l'Inde) et un pays d'Afrique au choix. On mettra en perspective ces cas avec les États-Unis et l'Europe, où la question démographique se pose de manière très différente. Mais on montrera aussi les points communs, comme, par exemple, celui du vieillissement.

On abordera ensuite, à grands traits, la géographie de la richesse et de la pauvreté à l'échelle du monde. L'objectif est de sensibiliser les élèves à l'inégale répartition des richesses. Ils découvrent aussi que les différents niveaux de richesse et de pauvreté et donc les inégalités sociales sont observables dans tous les pays.

L'outil cartographique est important pour aborder les questions liées à ce thème, qui est en lien très évident avec le suivant.

Classe de 5<sup>ème</sup>

Repères annuels de programmation

Démarches et contenus d'enseignement

**Thème 2**

**Des ressources limitées, à gérer  
et à renouveler**

- L'énergie, l'eau : des ressources à ménager et à mieux utiliser.
- L'alimentation : comment nourrir une humanité en croissance démographique et aux besoins alimentaires accrus ?

**La question des ressources est aujourd'hui une des plus importantes qui soient et la géographie l'aborde de façon efficace.** On peut ainsi insister sur l'importance des espaces ruraux et agricoles, en tant qu'ils contribuent à la fourniture des ressources essentielles, notamment alimentaires, alors qu'une partie de l'humanité est toujours sous-alimentée ou mal alimentée. On montre les enjeux liés à la recherche de nouvelles formes de développement économique, susceptibles d'assurer une vie matérielle décente au plus grand nombre, sans compromettre l'écosystème et sans surexploitation des ressources. Ce thème autorise aussi une présentation de **type géo-histoire**, qui donne de la profondeur à l'analyse et offre la possibilité de bien connecter la partie histoire et la partie géographie du programme de C4.

Chaque sous-thème est abordé par une étude de cas au choix du professeur, contextualisée à l'échelle mondiale.

## Classe de 5<sup>ème</sup>

### Repères annuels de programmation

### Démarches et contenus d'enseignement

#### Thème 3

#### Prévenir les risques, **s'adapter au changement global**

- Le changement global et ses principaux effets géographiques régionaux.
- Prévenir les risques industriels et technologiques.

Ce thème doit permettre aux élèves d'aborder la question du changement global (changement climatique, urbanisation généralisée, déforestation...)

Il permet d'appréhender quelques questions élémentaires liées à la **vulnérabilité** et à la **résilience des sociétés** face aux **risques**, qu'ils soient industriels, technologiques ou liés à ce **changement global**. Ce thème est étudié en remobilisant les acquis des élèves construits durant le programme de géographie du cycle 3. Il est particulièrement adapté à la **démarche prospective**.

Le sous-thème 1 est traité à partir d'une étude de cas simple, au choix du professeur, des effets potentiels d'un changement climatique et d'une politique locale, régionale ou nationale pour les éviter, les modérer ou s'y adapter.

Le sous-thème 2 est abordé à partir d'une étude de cas sur un risque industriel et technologique.

Cette approche du thème, centrée sur les bouleversements géographiques prévus et sur les tentatives d'anticiper ceux-ci, permet de nouer des liens avec les programmes de sciences de la vie et de la Terre et de technologie et d'aborder de manière nouvelle la question du développement durable.

## Quelques références bibliographiques sur le CG

DE MONTBRIAL T, DAVID D, **Ramsès 2016**, « Climat, une nouvelle chance ? », rapport annuel de l'ifri, dunod, septembre 2015

HOUGHTON J, **Le réchauffement climatique, un état des lieux complet**, de boeck, mars 2011

GRIFFON M. et F., **Pour un monde viable, Changement global et viabilité planétaire**, septembre 2011, Odile Jacob.

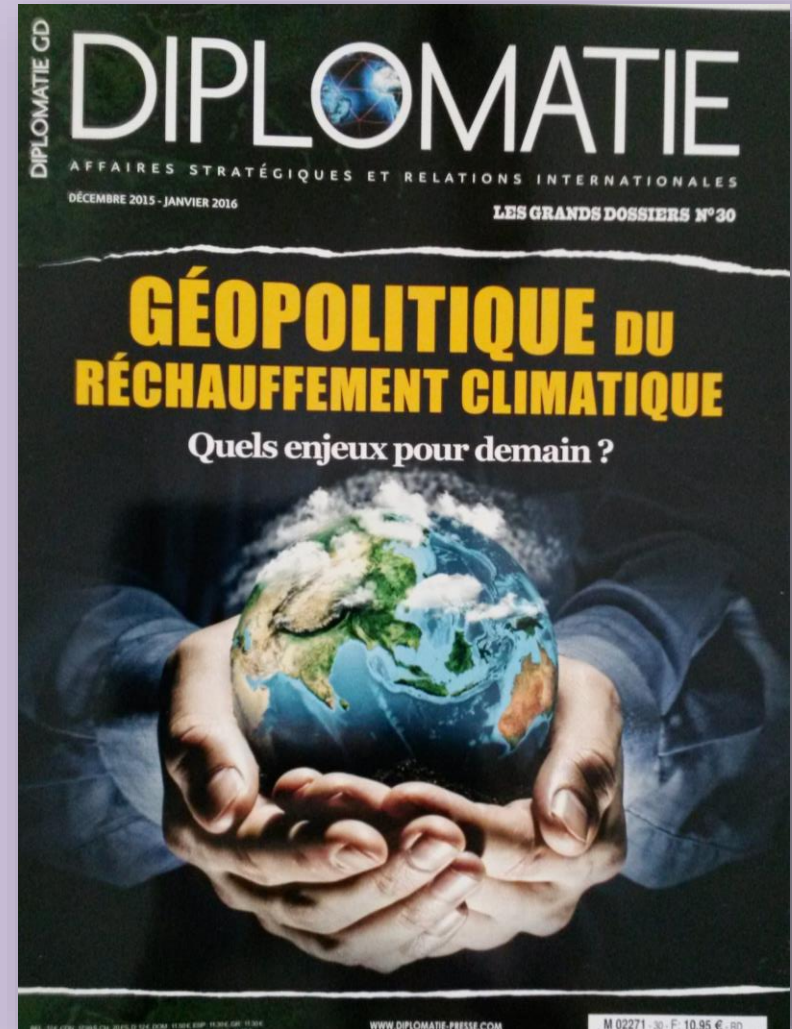
BREON Françoise-Marie, LUNEAU Gilles, **Atlas du climat. Face aux défis du réchauffement climatique**. Éditions Autrement, Octobre 2015



# Quelques références bibliographiques sur le CG

31

***Diplomatie***, Les grands dossiers n° 30, décembre 2015-janvier 2016, « Géopolitique du réchauffement climatique, Quels enjeux pour demain ? »



### **3- Le développement durable, un concept à travailler dans le cadre d'une Education à ... : l'Education au développement durable**

- Le DD se travaille tout au long du cycle 3 et du cycle 4
- Enseigner le DD est une des composantes de l'EDD
- L'EDD est transversale
- L'EDD permet de travailler toutes les dimensions du DD
- L'EDD permet de travailler les compétences du S4C
- L'EDD participe de tous les parcours (citoyen, Avenir, Educatif de santé, PEAC)
- L'EDD met les élèves au cœur des apprentissages et les amène à penser la complexité du monde.

# Quelques références bibliographiques sur l'EDD

**Circulaire 2015-018 du février 2015** intitulée : « *Instruction relative au déploiement de l'éducation au développement durable dans l'ensemble des écoles et établissements scolaires pour la période 2015-2018* ».

ETHIER M-A, MOTTET E, *Didactiques de l'histoire, de la géographie et de l'éducation à la citoyenneté*, de boeck, mars 2016 (chapitres 8 et 9)

33

DORIER J-L, LEUTENEGGER F, SCHNEUWLY B, *Didactique en construction, constructions des didactiques*, août 2013, de boeck, chapitre 5.

FIGUIERE C, BOIDIN B, DIEMER A, *Economie politique du développement durable*, de boeck, avril 2014, chapitre 8.

MENEROUX M-C, BASLEY T, *Eduquer au développement durable, Pratiques codisciplinaires et projet au collège et au lycée*, SCEREN, Amiens 2012.

DIEMER A, MARQUAT C, *Education au développement durable, Enjeux et controverses*, de boeck, octobre 2014.



# Inscrit au Plan Académique de Formation (PAF) 2016-2017

34

Formation « enseigner le développement durable au collège et au lycée : formation transversale à destination de tous les professeurs, toutes disciplines confondues ».



Nous vous remercions  
pour votre attention.