

Evaluations ponctuelles d'enseignement moral et civique à compter de la session 2022

Arrêté du 16 juillet 2018 modifié relatif aux modalités d'organisation du contrôle continu pour l'évaluation des enseignements dispensés dans les classes conduisant au baccalauréat général et au baccalauréat technologique

Note de service consolidée du 28 juillet 2021 relative aux modalités d'évaluation des candidats au baccalauréat général et technologique



ACADÉMIE DE NANTES

Liberté
Égalité
Fraternité

Épreuves ponctuelles d'EMC

Pour les candidats dits individuels	Pour les candidats dit scolaires (à titre d'évaluation de remplacement quand leur moyenne annuelle fait défaut)
<p>4 possibilités :</p> <ul style="list-style-type: none">- Ils ne suivent les cours d'aucun établissement- Ils sont inscrits dans un établissement privé hors contrat- Ils sont inscrits dans un établissement français à l'étranger sans homologation- ils sont inscrits au CNED <p>Pour les candidats sportifs de haut niveau, à leur demande</p>	<p>4 possibilités :</p> <ul style="list-style-type: none">- Ils sont inscrits dans un établissement public- Ils sont inscrits dans un établissement privé sous contrat- Ils sont inscrits au CNED en scolarité réglementée- Ils sont inscrits dans un établissement français à l'étranger homologué pour le cycle terminal.

Les évaluations ponctuelles sont adossées au programme de l'EMC pour les classes de Première et de Terminale.

Deux modalités d'organisation des évaluations ponctuelles :

Pour les candidats de Première : une épreuve de Première et une épreuve de Terminale ou une seule épreuve de Première	Pour les candidats de Terminale : une épreuve sur le cycle terminal
Deux évaluations ponctuelles (pour l'évaluation ponctuelle à titre d'évaluation de remplacement)	Une unique évaluation ponctuelle à la fin du cycle terminal
<ul style="list-style-type: none">- L'une à la fin du programme de Première sur le programme de Première si la moyenne de première fait défaut,- L'autre à la fin de l'année de Terminale sur le programme de Terminale si la moyenne de Terminale fait défaut.	<ul style="list-style-type: none">- L'une à la fin de l'année de terminale sur les programmes de Première et de Terminale, si les moyennes de Première et de Terminale font défaut.
Coefficients 1 + 1 (BO n°30 du 25-7-2021)	Coefficient 2 (BO n°30 du 25-7-2021) et BO n°8 du 25 juillet 2019)

Les candidats formulent leur choix au moment de l'inscription.

Baccalauréat 2024

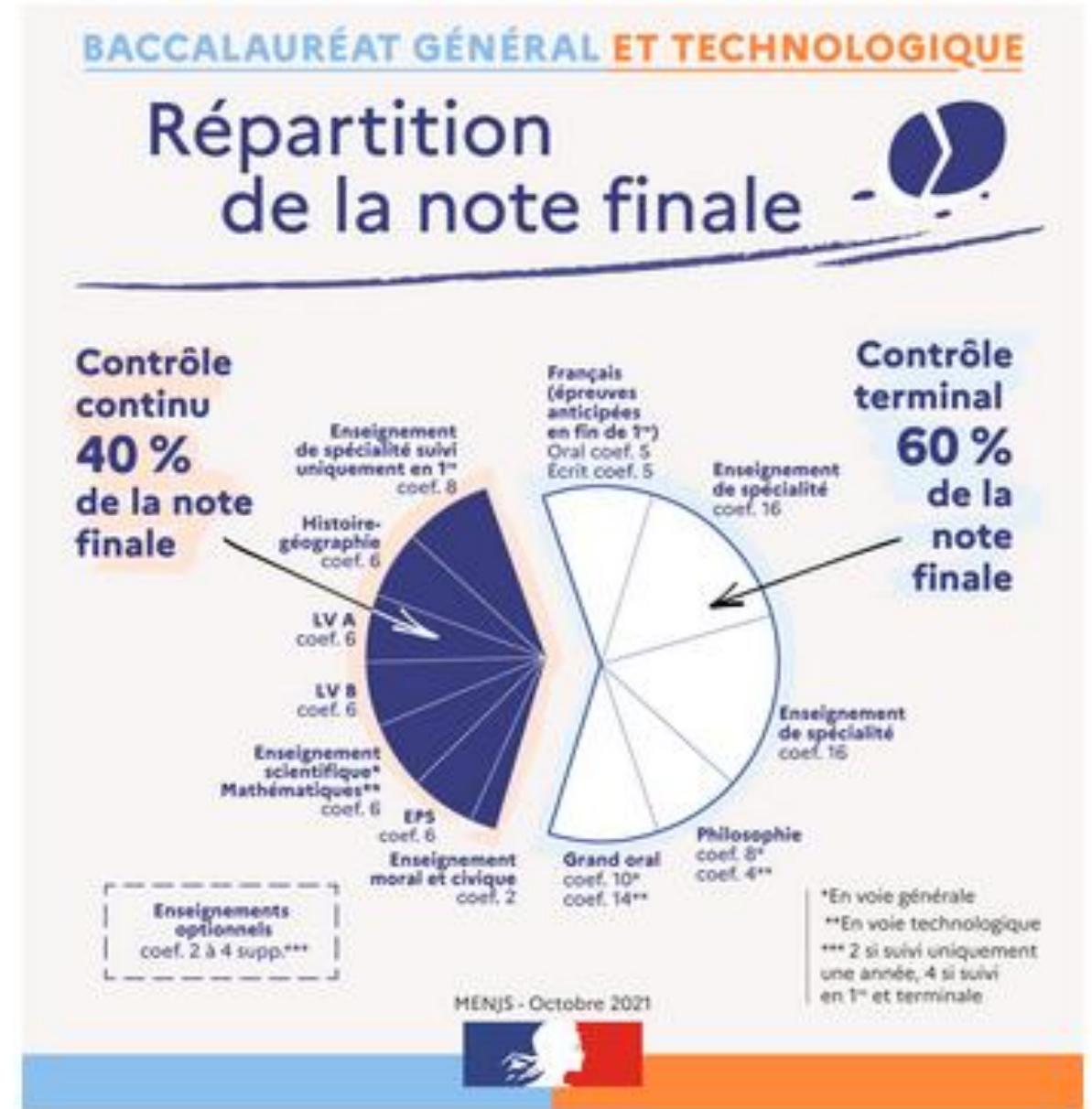
Le contrôle continu (extrait)

« Le contrôle continu pour le baccalauréat général et technologique résulte des notes obtenues **tout au long de l'année**. Vos professeurs vous signalent à l'avance les évaluations qui seront prises en compte dans le cadre de la note de contrôle continu. Cela permet d'évaluer **la régularité de votre travail** pendant ces deux années.

Le projet d'évaluation de l'établissement, élaboré dans chaque lycée par l'équipe pédagogique, présente les principes communs à l'évaluation des élèves. Ce projet est porté à la connaissance de l'élève et de sa famille. Il précise notamment le cas des situations d'absence de l'élève.

En fin de trimestre ou semestre de terminale, le conseil de classe de l'établissement se réunit et valide les notes de contrôle continu de chaque élève.

En fin d'année de terminale, **la commission académique d'harmonisation du contrôle continu** peut si nécessaire **baiss**er ou **augmenter les notes du contrôle continu** transmises par le conseil de classe. En dernière instance, **le jury académique du baccalauréat valide l'obtention de l'examen** et attribue des mentions au vu des résultats que vous aurez obtenus. »



Annexe – Tableau des coefficients

	Voie générale			Voie technologique		
	Première	Terminale	Total cycle	Première	Terminale	Total cycle
Enseignements obligatoires évalués en épreuves terminales						
Français	10		10	10		10
Philosophie		8	8		4	4
Enseignement de spécialité 1	16		16	16		16
Enseignement de spécialité 2	16		16	16		16
Grand oral	10		10	14		14
			60			60
Enseignements obligatoires ne faisant pas l'objet d'épreuves terminales						
Enseignement de spécialité de 1 ^{re}	8		8	8		8
Histoire-géographie	3	3	6	3	3	6
Langue vivante A	3	3	6	3	3	6
Langue vivante B	3	3	6	3	3	6
Enseignement scientifique (voie générale) ou mathématiques (voie technologique)	3	3	6	3	3	6
Éducation physique et sportive	6		6	6		6
Enseignement moral et civique	1	1	2	1	1	2
			40			40
Tous enseignements obligatoires			100			100

	Voie générale			Voie technologique		
	Première	Terminale	Total cycle	Première	Terminale	Total cycle
Option 1	2	2	4	2	2	4
Option 2		2	2	2	2	4
LCA Latin	2	2	4			
LCA Grec	2	2	4			
Tous enseignements optionnels	6	8	14	4	4	8

1) Principes de l'évaluation

- L'EMC prépare à l'exercice de la citoyenneté et sensibilise les élèves à la responsabilité individuelle et collective. Cet enseignement contribue à transmettre les valeurs de la République à tous les élèves, tout en favorisant l'exercice d'un jugement critique.
- Les capacités sont évaluées dans ce souci d'équilibre.
- Il s'agit de savoir exercer son jugement et de l'inscrire dans une recherche de vérité ; d'être capable de mettre à distance ses propres opinions et représentations ; de comprendre le sens de la complexité des choses ; et d'être capable de considérer les autres dans leur diversité et leurs différences.

2) En l'absence d'une scolarité en établissement, il convient de s'appuyer sur les capacités du LSU :

ENSEI- GNEMENT MORAL ET CIVIQUE	Moyennes		Effectif du groupe :		Mobiliser les connaissances, méthodes et outils					
	1 ^{re} tr.		Répartition des moyennes annuelles individuelles (%)			Raisonner, argumenter, démontrer en exerçant un regard critique				
	2 ^e tr.		<8	≥8 et <12	≥12	Travailler en équipe				
	3 ^e tr.									
	an- née		Moyenne annuelle du groupe :							

N.B. il semble difficile d'évaluer la compétence « Travailler en groupe » sauf si le candidat, la candidate fait une description précise d'un débat ou d'une situation.

3) Pour aider à l'évaluation, liste non-exhaustive d'items :

- la qualité de la présentation de la situation ou du débat (le fond et la forme)
- le lien avec l'axe et le questionnement du programme choisi
- le lien avec les valeurs et principes de la République mobilisé.e.s par la situation ou le débat (citoyenneté, droit, concepts, repères historiques, culturels, patrimoniaux...),
- l'expérience, la réflexion qu'en a tiré le candidat, la candidate,
- la capacité à raisonner, argumenter, démontrer en exerçant un regard critique,
- la capacité à considérer les autres dans leur diversité et leurs différences.

Structure de l'épreuve

Classe de Première	Classe de Terminale	Classe de Terminale
- Programme d'EMC de la classe de Première (BO n°24 du 13 juin 2024)	- Programme d'EMC de la classe de Terminale (BO spécial n° 1 du 22 janvier 2019)	Programme d'EMC du cycle terminal (BO spécial n° 1 du 22 janvier 2019 et BO n°24 du 13 juin 2024)
Le candidat présente une liste pour laquelle il indique pour les 2 axes, les deux domaines qu'il a étudiés. Les candidats individuels scolaires présentent une liste visée par le professeur d'EMC et le Chef d'établissement.		Le candidat présente une liste pour laquelle il indique pour les 4 axes, les huit domaines qu'il a étudiés. Les candidats individuels scolaires présentent une liste visée par le professeur d'EMC et le Chef d'établissement.
Le candidat présente une situation ou un débat. Il identifie les valeurs et principes en jeu dans cette situation ou ce débat. Il explique enfin comment l'examen de ce débat ou de cette situation a nourri sa réflexion personnelle.		
30 minutes maximum de préparation Durée de l'oral : présentation 10 mn maximum + entretien 20 mn au maximum.		

Programme de Première générale et technologique

BO n°24 du 13 juin 2024

Première : Cohésion et diversité dans une société démocratique

Attendus et objectifs

La classe de première aborde la question de la cohésion des sociétés démocratiques, dans lesquelles les diverses conceptions du monde et les cultures les plus diverses peuvent s'exprimer librement. La réflexion conduite met en regard les valeurs et les principes de la République française et, plus largement, le projet démocratique, avec la complexité de la réalité sociale.

Comment ces valeurs et ces principes peuvent-ils être source de cohésion sociale ? Sous quelle forme de cohésion se traduisent-ils concrètement ? Comment forme-t-on une nation démocratique et comment la France se définit-elle comme une communauté nationale ? Par-delà la prise en compte des diversités, ces questions problématisent la nature et la dynamique du lien social en tant que tel.

2 thèmes

- Les valeurs et les principes de la République à l'épreuve de la cohésion sociale (9 heures en voies générale et technologique, 7 à 8 heures en voie professionnelle)
- La République et la Nation (9 heures en voies générale et technologique, 7 à 8 heures en voie professionnelle).

Programme de Terminale générale et technologique (BO n°8 du 25 juillet 2019)

Thème annuel de la classe terminale : la démocratie, les démocraties

Le programme de la classe terminale se construit autour de la notion de démocratie. Ce régime s'appuie sur un double principe de fonctionnement. Il place le peuple à l'origine du pouvoir politique à travers le droit de suffrage qu'il lui reconnaît. Il met le pouvoir politique au service des droits de l'Homme et des libertés individuelles, civiles, politiques et sociales, qui incluent notamment l'égalité entre les hommes et les femmes et dont la loi garantit l'exercice. On entend ici conduire les élèves à comprendre, respecter et mettre en œuvre les règles de vie démocratiques.

- Axe 1 - Fondements et expériences de la démocratie- Questionnement : quels sont les principes et les conditions de la démocratie ?
- Axe 2 : Repenser et faire vivre la démocratie - Questionnement : comment construire l'avenir de la démocratie dans un monde d'incertitudes ?

Descriptif de l'épreuve :


1. Accueil du candidat et rappel des différents temps de l'épreuve.
2. Présentation de la liste préparée par le candidat avec, pour chacun des deux axes, les deux domaines étudiés choisis.
3. Choix d'un domaine par l'évaluateur qui l'inscrit sur la liste du candidat.
4. Préparation du candidat : 30 minutes maximum.
5. Epreuve :
 - Rappel des deux temps de l'oral au candidat
 - Exposé par le candidat : 10 minutes maximum
 - Entretien avec le candidat : 20 minutes maximum.

La notation sur 20 correspond à une évaluation globale qui prend en compte l'exposé du candidat et l'entretien avec l'examineur.

Il semble difficile d'évaluer la compétence « Travailler en groupe » du LSU sauf si le candidat la candidate fait une description précise d'un débat ou d'une situation.

Fiche 2025 à télécharger sur la page disciplinaire EMC Citoyenneté :

<https://pedagogie.ac-nantes.fr/les-disciplines-du-second-degre/histoire-geographie-citoyennete/emc/lycee>


 **ACADÉMIE DE NANTES**
*Liberté
Égalité
Fraternité*

Fiche d'évaluation ponctuelle d'enseignement moral et civique (EMC) - Baccalauréat général/technologique session 2026

Date : / / 2026 Note : /20

Nom et prénom du candidat/de la candidate :

Première générale Terminale générale
Première technologique Terminale technologique
Série : Série :



1- Exposé d'une situation ou d'un débat ayant trait au domaine choisi et au questionnement (10 minutes maximum) :


Choix d'une situation ou d'un débat :

Axe :
Questionnement :
Valeurs, principes :

Place de la réflexion personnelle :

2- Entretien : (20 minutes maximum) :

Appréciation globale : Note : /20

Nom, prénom
 signature de l'examinateur/examinatrice :

N.B. les programmes ajustés d'EMC de 2024 de terminale ne sont pas applicables pour cette session.

Evaluation (dont épreuve orale)

Les épreuves ponctuelles d'EMC en lycée au titre du Contrôle continu pour les candidats libres

- La [note de service de juillet 2021](#)
- Le [document de cadrage pédagogique académique](#)
- La [fiche d'évaluation pour cette année scolaire](#)
- [Grille descriptive des compétences](#)
- [Accompagnement du projet d'évaluation en lycée](#)
- [le B.O. du n° 31 du 26 août 2021 qui décrit les modalités des épreuves d'EMC pour les candidats scolaires et non scolaires](#)
- [Document à destination des examinateurs des épreuves ponctuelles d'EMC baccalauréat](#) mis à disposition par M. Boursier, professeur au lycée Nelson Mandela de Nantes

<https://pedagogie.ac-nantes.fr/les-disciplines-du-second-degre/histoire-geographie-citoyennete/emc/lycee>

Partage d'expériences...
exemples de questions posées ...

Par exemple,

- Accepter les fiches incomplètement renseignées
- Par contre, ne pas accepter du support numérique, ni de listes de sujets inspirées des épreuves orales avancées de français.

La référence – le portail EMC lycée :

<https://eduscol.education.gouv.fr/5787/programmes-et-ressources-en-enseignement-moral-et-civique-voie-gt>

RAPPEL DE LA CHARTE DE DEONTOLOGIE du 4 avril 2012 « Examens, charte de déontologie » (extraits) :

Dispositions concernant les membres de jury

10 - Les membres de jury sont tenus au strict respect du principe d'impartialité à l'égard de tous les candidats.

11 - Chaque correcteur est responsable de ses copies qui doivent être corrigées et conservées dans des conditions de sécurité optimales.

12 - Les examinateurs sont soumis à une obligation d'objectivité et de neutralité lors des épreuves orales où ils doivent impérativement s'abstenir de toute allusion à la valeur de la prestation du candidat interrogé, à la qualité de l'enseignement qu'il paraît avoir reçu ou de toute demande et commentaire concernant son établissement d'origine, son âge, son sexe, son origine ou sa formation.

Lors de ces épreuves, les candidats sont traités avec autant de bienveillance que d'exigence.

13 - Un secret absolu doit être observé sur les interrogations orales et les délibérations.

LES CORPS D'INSPECTIONS RAPPELLENT L'IMPORTANCE DE L'APPLICATION DE CETTE CHARTE.

MERCI POUR
VOTRE
ATTENTION



ACADÉMIE DE NANTES

Liberté
Égalité
Fraternité