

Activité 1 : Comprendre l'organisation de la société au XVIII^e

Compétences :

- analyser et comprendre un document
- pratiquer différents langages en Histoire

Document 1 : La société d'Ancien Régime : une société d'ordres

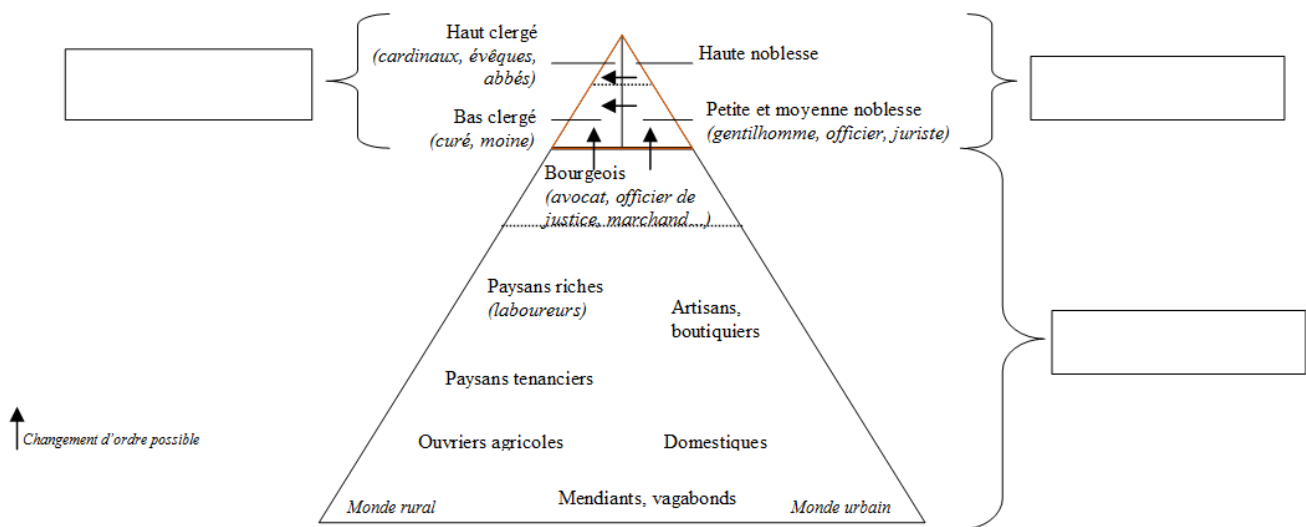
« Il faut qu'il y ait de l'Ordre en toutes choses [...] il faut par nécessité, que les uns commandent, et que les autres obéissent. [...]

C'est un corps à plusieurs têtes, on le divise par Ordres [...]. Les uns sont dédiés particulièrement au service de Dieu ; les autres à conserver l'État par les armes ; les autres à le nourrir et maintenir par les exercices de la paix. Ce sont nos trois ordres [...] : le clergé, la noblesse et le tiers état. »

Charles Loyseau*, *Traité des ordres et simples dignités*, 1610.

*Charles Loyseau (1566-1627) : Petit-fils d'un marchand assez fortuné, fils d'un avocat. Charles Loyseau exerce les fonctions d'avocat et d'officier.

Document 2 : la société d'ordres



La société d'ordres

Consignes :

Quels sont les 3 ordres qui composent la société ? Inscrit dans les cadres le nom de chaque ordre sur le schéma.

Qu'est-ce qui distingue les deux premiers ordres du troisième ?

Chaque ordre est-il composé d'individus identiques ?

Activité 2 : Les transformations de Nantes au XVIIIème siècle

Compétences :

- analyser et comprendre un document
- coopérer et mutualiser
- raisonner, justifier

Consignes :

En groupe, répondre aux questions à partir du dossier distribué. La question bilan sera traitée dans un deuxième temps.

Nantes, un port de la façade atlantique au XVIII^{ème} siècle

A partir de 1730, le port de Nantes profite du développement du commerce avec les Antilles.

Quelles sont les conséquences du développement du commerce maritime nantais ?



Portrait de Dominique René Deurbroucq, armateur et négociant nantais.

1753, huile sur toile, Musée d'Histoire de Nantes

D'origine hollandaise, Dominique-René Deurbroucq acquiert au cours de sa vie une fortune, grâce notamment à ses activités de négociant et d'armateur. Il se marie avec Marguerite-Urbane Sengstack (1715-1784), elle-même négociante. Le couple tire sa réussite sociale du commerce avec les îles.

Quelles activités mènent Dominique René Deurbroucq ?

A quelle catégorie sociale appartient-il ?

Pourquoi fait-il réaliser son portrait ?

Quels sont les signes de sa réussite dans ce portrait ?



Hôtel particulier des Deurbroucq

En 1764, Dominique René Deurbroucq fait le projet de se faire construire un superbe hôtel particulier, témoin de sa réussite. Il fait appel à l'architecte Jean-Baptiste Ceineray . La Loire s'écoulait face à l'hôtel particulier, quai de la Fosse.

Nantes s'agrandit et s'embellit

« Le quartier de la Fosse est sans contredit l'endroit le plus agréable, le plus riche et le plus actif de Nantes. Il commence place de la Bourse et s'étend sur une longueur de cinq cents toises. Ce qui ajoute à l'agrément de ce quartier, c'est l'admirable vue sur la Loire, couverte de navires et de bateaux. Les maisons que l'on voit le long de ces quais répondent à l'opulence [la richesse] de ceux qui les habitent. Elles sont toutes bâties en pierre avec ferrades et balcons. »

D'après J. Ogée, *Dictionnaire historique et géographique de la province de Bretagne*, 1778.

Pourquoi Dominique René Deurbroucq s'installe-t-il quai de la Fosse ?

Quelles sont les caractéristiques de son hôtel particulier ?

Un quai très actif



le port de Nantes vu du chantier de construction de la Fosse, dessiné par l'ingénieur Ozanne pour la collection du roi, 1776. Archives Municipales de Nantes.

Quelle activité se développe également quai de la Fosse ?

BILAN :

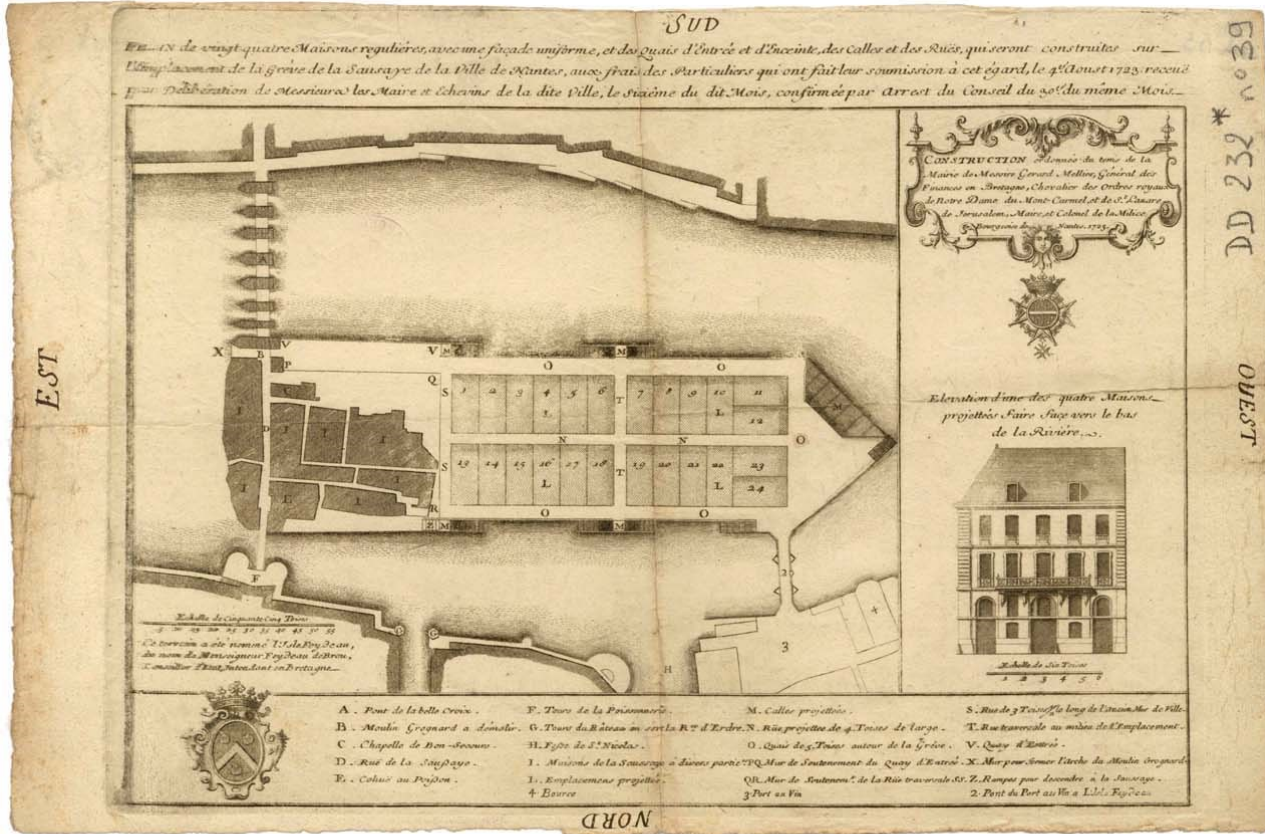
Quelles sont les conséquences du développement du commerce maritime nantais ?

Nantes, un port de la façade atlantique au XVIII ème siècle

A partir de 1730, le port de Nantes profite du développement du commerce avec les Antilles.

Quelles sont les conséquences du développement du commerce maritime nantais ?

Plan de construction de l'île Feydeau, 1723



Ce quartier de l'île Feydeau a été construit à partir de 1783 sur un banc de sable entouré par deux bras de Loire. Représentatif du goût de l'époque, le quartier devient le lieu de résidence de grands négociants nantais, nobles ou bourgeois.

Hôtels particuliers de l'île Feydeau, Nantes



Plan de Nantes 1756—1757



Où se situe l'île Feydeau par rapport au reste de la ville de Nantes ?

Comment et pourquoi l'île Feydeau est elle transformée ?

Une bourgeoisie marchande

Les grosses fortunes des négociants de Nantes et de Bordeaux ont étonné les contemporains. [...] Un armateur peut faire fortune en dix ou quinze ans. Richesse dont témoignent d'ailleurs les beaux hôtels particuliers [...] Toutes ces familles fortunées, ou presque, ont des parts dans des armements négriers [...] mais les grandes fortunes des Nantais ou des Bordelais ne viennent pas de la traite négrière mais plutôt des denrées coloniales. Denrées coloniales (sucre, café, coton, etc.) bel et bien obtenues toutefois grâce au travail des esclaves.

D'après Philippe Haudrère *La richesse de Nantes et de Bordeaux*, L'Histoire, septembre—octobre 2003

Qui s'installe sur l'île Feydeau ?

Quelles sont leurs activités ?

BILAN :

Quelles sont les conséquences du développement du commerce maritime nantais ?

Nantes, un port de la façade atlantique au XVIII^{ème} siècle

A partir de 1730, le port de Nantes profite du développement du commerce avec les Antilles.

Quelles sont les conséquences du développement du commerce maritime nantais ?

Quelques marchandises coloniales et leur prix de vente à Nantes vers 1760

Marchandises	Prix de vente
Cacao	1 livre 13 sols
Café de Bourbon	18 sols
Café de la Martinique	1 livre 3 sols
Coton filé des Indes	4 livres 15 sols
Indigo de Saint-Domingue	7 livres 10 sols
Poivre	1 livre 3 sols
Thé	3 livres 2 sols

Source : archives départementales de l'Hérault

Feuille de commerce, Le Négociant, lundi 22 mars 1762

Quelles sont les marchandises vendues à Nantes ?

D'où proviennent-elles ? (utilisez la carte du cahier)

Indienne (toile de coton imprimée), Petitpierre frères et Cie, Nantes, 1794



Cette toile conservée au musée d'histoire de Nantes. Elle a été tissée dans la manufacture fondée par Simon et Ferdinand Petitpierre.

En 1763, Simon-Louis et Ferdinand Petitpierre émigrent à Nantes, où ils vont se consacrer à l'industrie des indiennes et fonder leur propre entreprise.

Indienne : toile de coton peinte ou imprimée

Le développement des manufactures d'indiennes à Nantes

Au 17^{ème} siècle des étoffes presque inconnues sont débarquées sur les quais de Marseille puis ceux de Nantes ; elles fascinent la population par la finesse et la légèreté du coton, une fibre végétale exotique encore peu répandue, par leur motifs extravagants jamais vus, par l'éclat des couleurs [...]. L'engouement est immédiat, elles viennent des Indes, on les appelle *indiennes*.

Des entrepreneurs veulent les copier, ce sont les *indienneurs* mais leurs produits sont inférieurs car ils ne connaissent pas tous les secrets de fabrication et ne possèdent pas tous les ingrédients nécessaires. Cette nouvelle activité qui promet d'être très prospère est strictement interdite par arrêt du Conseil du Roi (26 octobre 1686) sous la pression des fabricants des autres étoffes traditionnelles de laine, de lin et de soie, que *l'indiennage*, pensent-ils, concurrencerait dangereusement. Cette interdiction ne ralentit pas la vogue des indiennes, alimentée par la contrebande et des fabrications clandestines.. Cette interdiction est levée en 1759.

Dès 1760, des manufactures se créent à Nantes : celles des Gorgerat, Dubern, Dubey et des frères Petitpierre. En 1790, neuf *indienneurs* emploient 4500 ouvriers et impriment 120 000 pièces de toile par an, c'est dire l'impact économique que la ville.

D'après *Toiles de Nantes, 1760—1840*, Xavier Perticol, Musée d'histoire de Nantes, juillet 2008

Quel produit colonial est nécessaire à la fabrication des indiennes ?

A partir de quelle date la production d'indiennes devient légale en France ?

Quels éléments du texte montre l'importance des manufactures d'indiennes à Nantes ?

BILAN :

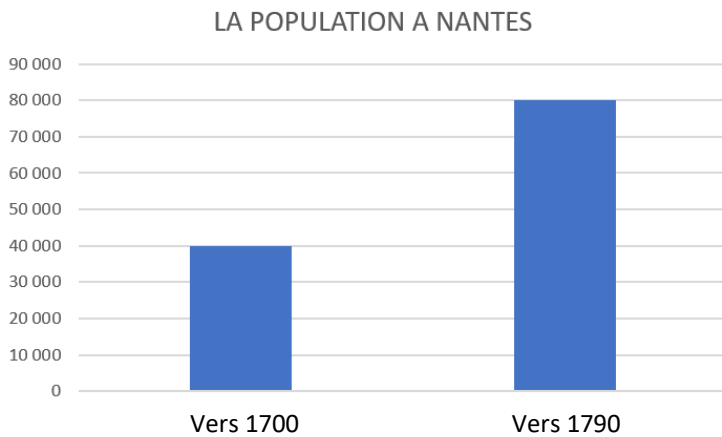
Quelles sont les conséquences du développement du commerce maritime nantais ?

D

Nantes, un port de la façade atlantique au XVIII^{ème} siècle

A partir de 1730, le port de Nantes profite du développement du commerce avec les Antilles.

Quelles sont les conséquences du développement du commerce maritime nantais ?



Comment la population de Nantes évolue-t-elle au XVIII^{ème} siècle ?

Où se situe le quai de la Fosse par rapport à la ville de Nantes ?

Quelles activités s'y développent ?

Plan de Nantes 1756—1757



Mur d'enceinte

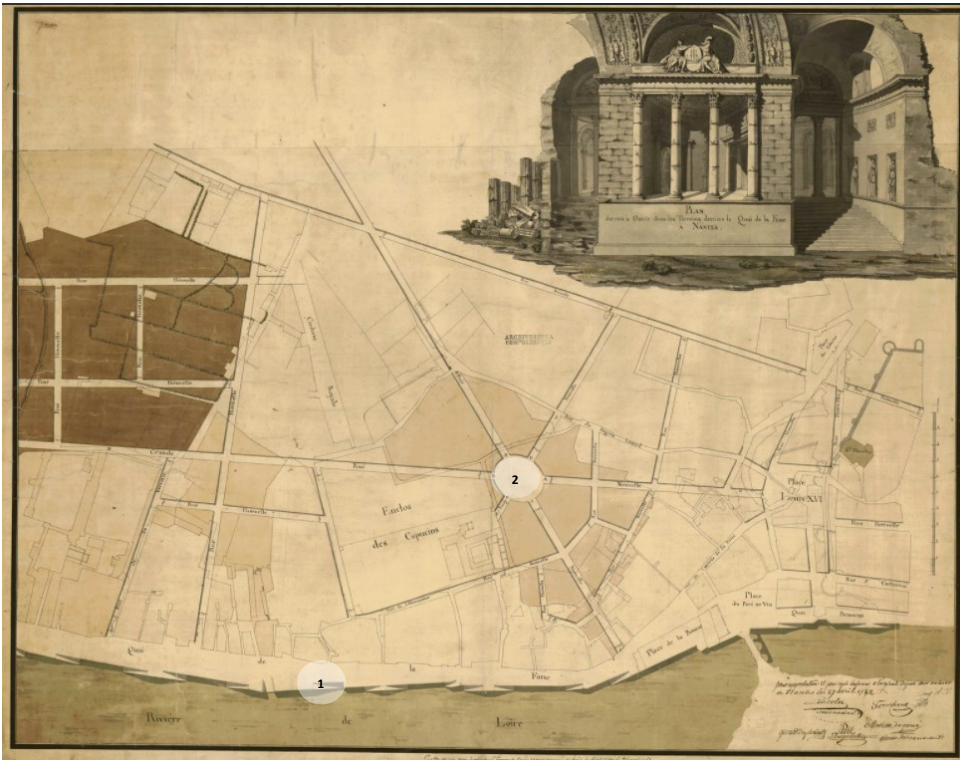
Quai de la Fosse

Nantes s'agrandit et s'embellit

« Le quartier de la Fosse est sans contredit l'endroit le plus agréable, le plus riche et le plus actif de Nantes. Il commence place de la Bourse et s'étend sur une longueur de cinq cents toises. Ce qui ajoute à l'agrément de ce quartier, c'est l'admirable vue sur la Loire, couverte de navires et de bateaux. Les maisons que l'on voit le long de ces quais répondent à l'opulence [la richesse] de ceux qui les habitent. Elles sont toutes bâties en pierre avec ferrades et balcons. »

D'après J. Ogée, *Dictionnaire historique et géographique de la province de Bretagne*, 1778.

Quartier Graslin, Nantes, Plan des rues à ouvrir



Extrait du plan réalisé en 1782 par M. Crucy

Archives de Nantes

1 : Quai de la Fosse

2 : Place Graslin

La place Graslin et le nouveau théâtre en 1788



Hénon Antoine, *Vue perspective de la place Graslin et de la nouvelle comédie faite sur les desseins du Sr Crucy Dédiée à Son Altesse Seren. M^{gr} le Duc de Penthièvre [...] Gouverneur de la Bretagne [...] par A. Hénon*, [v. 1788], dessin aquarellé, musée départemental Dobrée, inv. 892-2-6 (cl. Ch. Hémon). Sur la gauche le nouvel hôtel Henri IV, créé par Graslin et ses associés, et à droite du théâtre la maison Graslin, son immeuble d'habitation construit par Crucy et où il installe le Café de la Comédie en rez-de-chaussée.

Où se situe le nouveau quartier voulu par J.J.L. Graslin ?

Quels sont les aménagements réalisés ?

Quels sont les nouveaux lieux de sociabilité qui sont créés ?

BILAN :

Quelles sont les conséquences du développement du commerce maritime nantais ?

Activité 3 : les transformations de Nantes au XVIIIème siècle

Compétences :

- Écrire pour construire sa pensée et son savoir, pour argumenter

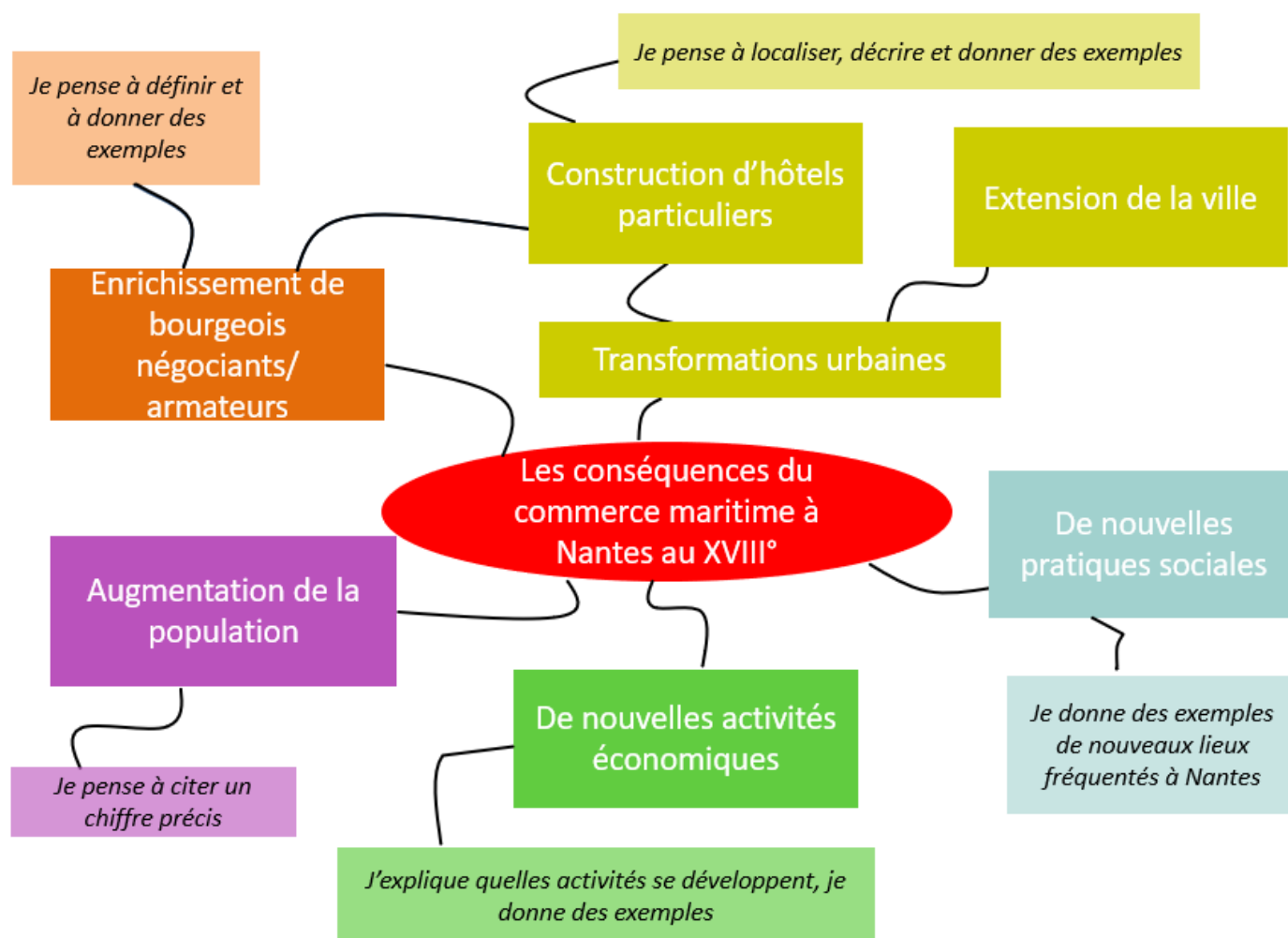
Consigne :

A l'aide des réponses précédentes et des informations notées durant la mise en commun, répondre à la question bilan :

Quelles sont les conséquences du développement du commerce maritime nantais ?

Annexe 1 : Carte mentale

Document distribué aux élèves plus en difficulté en vue d'une différenciation



Annexe 2 : échelle descriptive

Echelle utilisée pour l'évaluation et la correction du texte explicatif

introduction	Je commence directement mon texte.	J'ai rédigé une phrase d'introduction .	J'ai rédigé une phrase d'introduction en présentant le sujet .	J'ai rédigé une phrase d'introduction en présentant le sujet et un repère (chronologique, spatial).
Maitrise de la langue	Je réponds à l'aide de quelques mots.	J'ai rédigé des phrases complètes .	J'ai rédigé des phrases complètes et bien orthographiées .	J'ai rédigé des phrases complètes bien orthographiées et en utilisant le vocabulaire proposé sur la fiche d'objectifs .
Construction du texte	J'ai rédigé quelques phrases .	Mon texte est construit suivant le plan indiqué.	Mon texte est construit suivant le plan indiqué et je vais à la ligne après chaque partie.	Mon texte est construit suivant le plan indiqué, je vais à la ligne après chaque partie et j'utilise des connecteurs .
Contenu du travail	Mon texte répond en partie aux questions posées	Mon texte répond aux questions avec des connaissances du cours.	Mon texte répond aux questions avec des connaissances et des exemples .	Mon texte répond aux questions avec des connaissances précises et développées et des exemples appropriés .