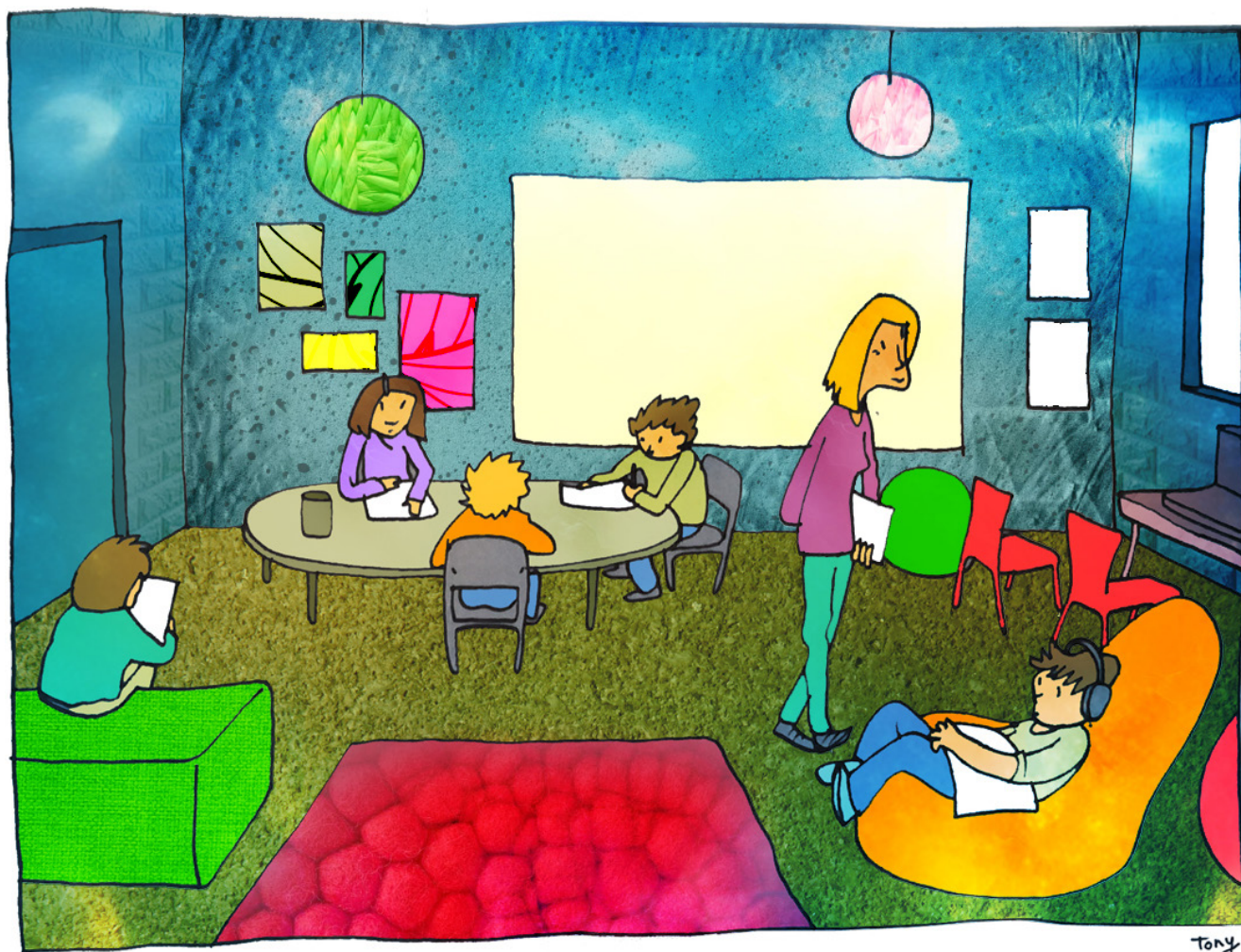


Et si on faisait autrement avec nos espaces ?



Formation
Espaces-apprentissages
Le 19 mai 2021 en distanciel

Oser même avec des contraintes

Ce qui vous aide à changer votre salle de classe	Ce qui vous empêche de la modifier
<p>Des salles par disciplines, les salles des langues sont toutes en îlot.</p>	<p>Les bavardages Le nombre d'élèves par rapport aux mètres carrés les collègues qui trouvent que les élèves font du bruit quand ils travaillent dans le couloir les agents d'entretien (remise en place systématique des tables, interdiction formelle d'afficher au mur...) <i>la superficie de la salle et efficaces</i></p>
<p>La direction qui accepte "mes lubies" Chef d'établissement qui soutient les innovations ou les essais</p>	<p>Changer d'établissement pour 1h puis rechanger</p>
<p>pour changer les habitudes L envie de changement l'entraide entre élèves quand ils sont en groupes</p>	<p>les nouveaux programmes de lycée en français Le temps que ça prend (faire, défaire, etc.) le fait de partager sa classe et et le temps que ça prend de remettre les tables et les chaises</p>
<p>certaines activités Des élèves volontaires la motivation des élèves qui "revivent" subitement la stimulation intellectuelle pour trouver des situations d'apprentissage créatives</p>	<p>les collègues qui prennent la salle l'heure suivante</p>
<p>une grande salle de classe</p>	<p>des collègues réfractaires une administration qui suspecte une forme de "laxisme"</p>
<p>La coordination avec l'équipe Les collègues, partant pour des échanges et une expérimentation</p>	<p>Le fait de changer de classe à chaque cours changer de classe à chaque cours le temps demandé</p>
<p>des activités propices avoir sa classe le nombre d'élève</p>	<p>changer la routine</p>
<p>Etre la seule prof de physique et avoir ma propre salle avoir sa propre classe Avoir ma salle</p>	<p>Et partager avec d'autres matières Salle de sciences avec des tables fixes en îlots de 4</p>
<p>se sentir utile pour les élèves en difficulté dans des espaces appropriés</p>	<p><i>les tables fixes qu'on ne peut pas déplacer</i></p>

Des nœuds et des solutions

1. BRUIT
<p>Qu'est-ce que faire du bruit?</p>
<p>➤ bruit lors du déplacement des tables/chaises Des déplacements des élèves aussi pour aller chercher des infos, par exemple. bruit des élèves au travail (dans la salle/le couloir)</p>
<p>➤ utiliser des feux tricolores pour évaluer les bruits ou le site classroom screen</p>
<p>➤ Differencier entre bavardage et échange constructif (en français pendant les cours de langues)</p>
<p>Travailler la porte ouverte (attenuer le volume sonore) distraction par le passage des autres</p>
<p>➤ Bruit qui dérange les autres classes (élèves/professeurs) Bruit qui dérange les élèves de notre classe et le prof (problème de concentration?) Bruit qui implique un manque d'autorité? laxisme du prof?</p>

Pistes

Ritualiser pour que les élèves intègrent des habitudes de travail.

Expliciter le cadre de travail avec les élèves.

Déplacer la gestion du bruit du professeur vers les élèves (un maître du bruit dans les groupes).

Extérioriser la gestion du bruit du professeur par un outil numérique (class-roomscrenn).

Temps de transformation pour changer l'espace

Construire des habitudes, des rituels précis avec les élèves pour que les modifications s'opèrent rapidement

se retourner pour former un îlot de 4 sans déplacer de tables attribution d'un rôle à chaque élève (rapporteur)

Se décomplexer par rapport au "temps perdu" suppose, compensé par l'intérêt pédagogique

L'intégrer à une activité (jeu, chronomètre...), voire l'intégrer pédagogiquement (comment ?)

S'organiser par rapport à l'EDT (deux heures de suite, etc.)
1.5h

Discuter avec les collègues d'avant ou d'après soi, et pourquoi pas les embarquer dans la démarche de gestion différente de l'espace

Trouver des stratégies pour gagner du temps (travailler debout, tourner les chaises, par terre...)

à quel moment faire le changement de place? avant le cours, avant l'activité?

Pistes

Former les élèves pour qu'ils deviennent plus efficaces dans les transformations.

Afficher les différentes configurations possibles pour que les élèves visualisent l'espace demandé.

Afficher des configurations avec un plan d'équipes désignées.

Une petite sonnette, clochette.

Accepter que ce temps de modification de l'espace soit aussi un temps de déconnexion cognitive pour les élèves (cf. sciences cognitives).

LEGITIMITE

Confiance dans ce qu'on fait, être sûre de la démarche, savoir le pourquoi on le fait.

- inscrire des pratiques innovantes dans le projet d'établissement.
- après dialogue avec les utilisateurs (et les agents)d'une même salle sur une année scolaire
, inscrire une forme de contrat

Importance de la culture d'établissement
(dont le chef d'établissement)

Enclencher/Accepter
le processus de
changement

légitimité vis-à-vis des collègues
des agents
de la direction
des parents

dialoguer, expliquer, anticiper les questions,
s'appuyer sur des expériences réussies

création des pôles?

Pistes

Un couloir de salles avec un type d'aménagement, un autre avec une autre proposition.

Un couloir de salles associé à des disciplines (pôles)

Un sujet à partager en conseil pédagogique.

Une légitimité à partager, expliciter, rendre visible.

Une charte à élaborer et à rendre légitime en établissement.

Ressource

- [D. Pacquelin](#) - Université de Laval Québec
- Repenser les espaces physiques d'apprentissage, Orientations stratégiques et pédagogiques.

Ce rapport permet de donner un cadre explicite de travail sur 15 orientations.

Ex : Orientation 11 L'optimisation de la gestion des horaires et du processus d'allocation des locaux est requise afin d'assurer une meilleure adéquation entre les besoins pédagogiques et les espaces assignés.

matériel, Taille : **Matériel taille : salle selon la pédagogie**

Forme en L ? **îlots, en U, frontal**

**différentes activités proposées dans une m[^]me salle.
réflexion pédagogique**

- disposer de plusieurs tableaux blancs soit verticaux (murs latéraux et/ou du fond) soit horizontaux pour permettre aux groupes une mise en commun.

Discussions avec le gestionnaire, **constituer des dossiers par disciplines** (selon les besoins)

utilisation du couloir pour augmenter la capacité **ou s'isoler pour travailler**

Quel type de table? Individuel ou double?

Est-ce contraignant d'avoir un certain matériel (chaises roulantes dans la classe) toute l'année?

Pistes

Des tableaux 60 x 60 pour d'autres surfaces de production pour les élèves.

Un chariot à plusieurs étages pour avoir à disposition crayons, post-it, ressources... Quelques casques anti bruit pour des élèves ayant besoin de s'isoler.

Se méfier de l'exotisme de certains matériels comme les chaises à roulettes dont les retours utilisateurs ne sont pas forcément positifs.

Des tableaux de liège pour permettre des affichages non pérennes et ne gênant pas les autres professeurs.

La salle de classe : un objet géographique

P. Clerc

Chaque dispositif agit comme facilitateur d'une organisation spécifique du triptyque de Houssaye. Ainsi, avec un autobus, le savoir est localisé dans ce que l'on peut appeler le territoire de l'enseignant. Il s'incarne à travers un certain nombre de matérialités ou d'immatérialités : son tableau, les images qu'il projette, son bureau et ce qui s'y trouve (ses notes de cours, les photocopies à distribuer, des livres éventuellement). Ce savoir est éloigné des élèves – plus ou moins en fonction de leur place dans le rang. Il leur est transmis par la voix, l'image, par l'intermédiaire de manuels scolaires ou encore de textes imprimés. Ce savoir va de l'enseignant aux élèves qui doivent le consigner dans leur cahier ou classeur. Avec ce modèle pédagogique, l'enseignant est identifié au savoir, il est le savoir et, au sens propre, il est le lieu du savoir.

Dans un dispositif en U, ces caractéristiques sont atténuées et combinées avec d'autres. Partons de la circulation de la parole. Si elle peut toujours se faire d'un enseignant/émetteur vers un élève/récepteur, ce dispositif autorise et même suggère d'autres modalités de circulation par le face-à-face qu'il instaure entre les élèves. Symboliquement, un savoir en débat se construit, se partage dans l'espace vide au sein du U que l'enseignant peut enrichir et compléter.

Dans un dispositif en îlots, le savoir est démultiplié et prioritairement construit au sein de chaque îlot, certes en relation avec des propositions et un encadrement de l'enseignant. Les élèves peuvent devenir producteurs de savoirs. Il n'est alors plus vraiment question de pouvoir. Si la place du savoir est plus difficile à identifier, la circulation de la parole est aussi plus complexe à analyser.

Les îlots : une configuration de l'espace de plus en plus ordinaire



Si de nombreuses classes sont disposées en îlot, sans que l'on en ait fait le choix comme l'aménagement ordinaire en autobus, des réflexions semblent indispensables avec cette configuration.



Place du professeur

Différenciation

Des activités différentes
Une même activité et des niveaux différents

Constitution des groupes

Au choix des élèves
Homogène-hétérogène
Nombre
Toujours les mêmes

Modalités de travail

Seul, binôme, trio...
Individuel, groupe
Des rôles donnés aux élèves
(avec des cartes par exemple)

Consignes

Feuille de route, plan de travail

Restitution

Paper board, tableaux blancs 60 x 60
Au sein du groupe, à tous

Ressource

Le travail de groupe : les règles à construire - M.-A. Médioni
Article dans l'ouvrage du Gfen Secteur langues, 25 pratiques pour enseigner les langues, 2010.

Tout travail de groupe est précédé d'une phase individuelle
Le groupe est un lieu de confrontation
Le groupe est un lieu de production
Le groupe est un lieu de coopération
La confrontation et la coopération ont lieu aussi entre les groupes
Les groupes ne sont pas des structures figées
Le groupe permet à davantage d'élèves de prendre la parole
Le travail en groupe s'apprend



Espaces et apprentissages

Les activités, tâches, compétences en jeu conditionnent le choix de l'organisation spatiale.



Proposition de Rosan Bosch

Cinq espaces pour apprendre

- “Mountain” : désigne les espaces de communication frontale, une personne en face d'un groupe, avec un support pour accrocher ou montrer des éléments.
- “Cave” : désigne les espaces de travail individuel et concentré, séparés de leur environnement.
- “Campfire” : désigne les espaces de réunion, dans lesquels on peut former de petits groupes et discuter librement.
- “Watering hole” : désigne les espaces de libre circulation facilitant les échanges informels.
- “Hands on” : désigne les espaces dans lesquels on peut bouger, utiliser son corps, fabriquer.



Pistes

Dans cet exemple, nous distinguons 3 espaces :

- Cave (élève seul au fond sur une tâche QCM sur ordinateur avec feedback immédiat).
- Travail de groupe par table.
- Travail de groupe (debout) à plusieurs mains en simultané.

Des points communs à ses aménagements

- Une prise en compte du corps des élèves avec de la mobilité autorisée.
- Un centre de ressources au sein de la classe en accès libre pour les élèves.
- Un bureau professeur qui n'en n'est plus un.
- Un professeur mobile.
- Une modularité de l'espace.

Ressource

Rosan Bosch - “Designing for a better world starts at school : Rosan Bosch at TEDxIndianapolis.” [YouTube](#). Last modified 17 novembre 2013.

Agence Rosan Bosch, Copenhague.

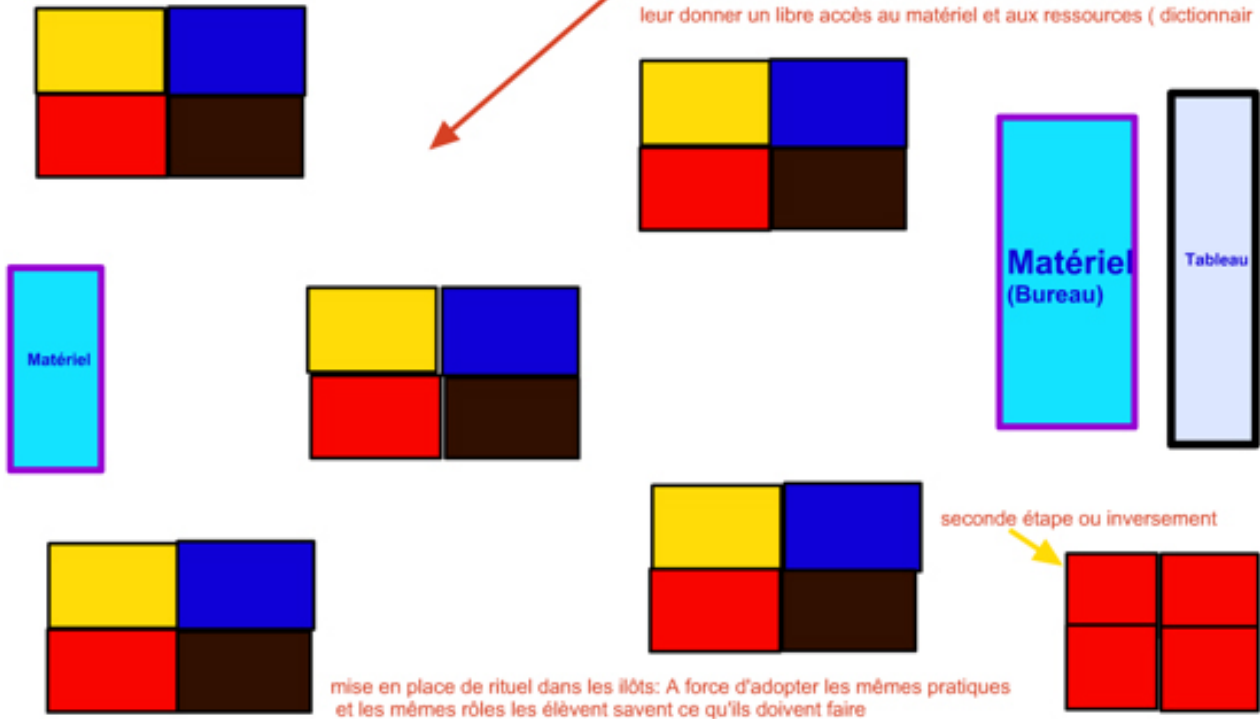
Autonomie et espace

4/(5 îlots) dans une version idéale et jusqu'à 8 en fonction des effectifs ou en version classe puzzle

comment corriger en autonomie? autocorrection ?

Un travail commun mais un rôle différent pour chacun. Chaque élève devient acteur et autonome

leur donner un libre accès au matériel et aux ressources (dictionnaire



Légende : 1 couleur, 1 élève, 1 rôle

Classe puzzle : dans chaque îlot, 1 texte, 1 notion par exemple puis les élèves de la même couleur se mettent ensemble pour une confrontation des apports de chaque membre.

Dans cette proposition, l'îlot de 4 élèves voit la configuration de ses membres changer au cours du temps.

Un exemple

Temps 1

Îlot A : 4 élèves nommés A1 ; A2 ; A3 ; A4

Îlot B : 4 élèves nommés B1 ; B2 ; B3 ; B4

Idem îlot C, D, E, ...

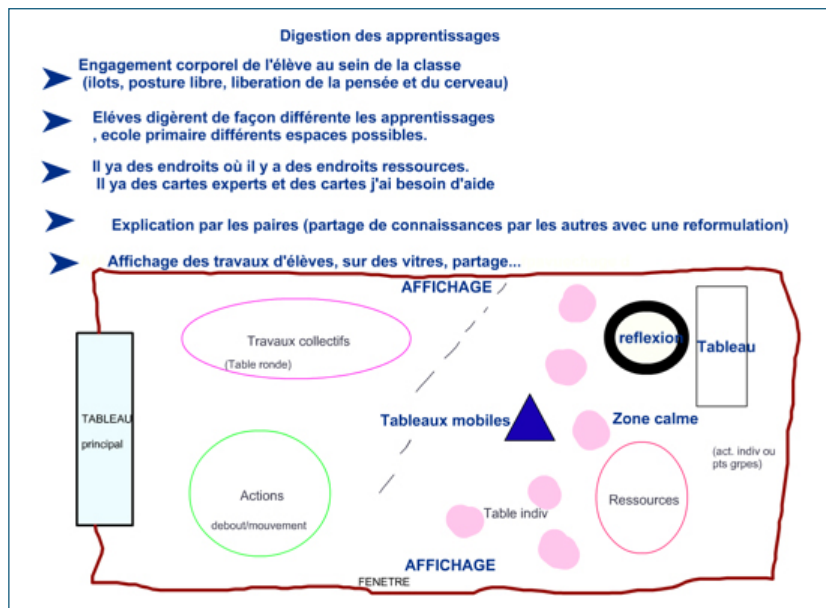
Reconfiguration des îlots en cours de séance qui nécessite des déplacements des élèves

Temps 2

Îlot 1 : A1, B1, C1, D1, ...

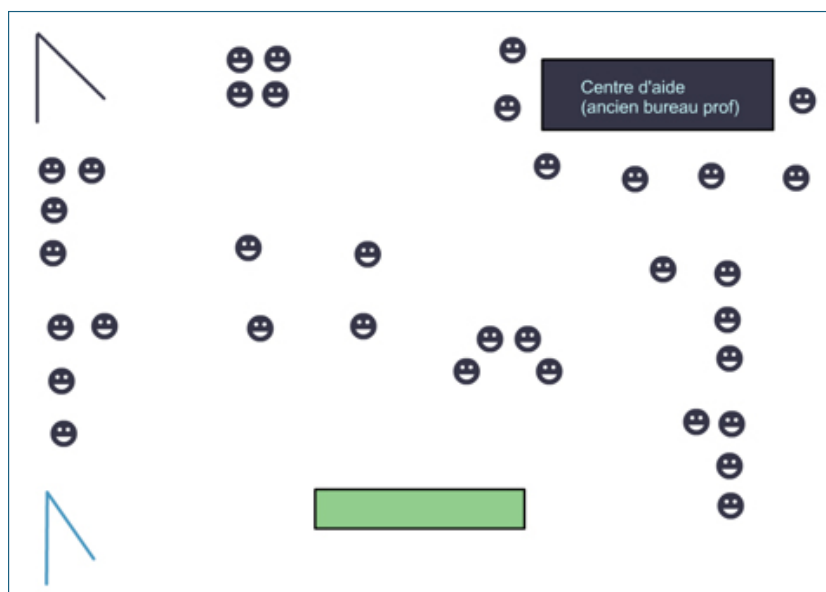
Îlot 2 : A2, B2, C2, D2, ...

Temps 3 : plénière



Dans cette configuration spatiale, ce qui ressort c'est la multiplicité et modalités d'apprentissages. Deux zones se dégagent nettement :

- Une zone de collaboration réunissant 6 à 8 élèves (travaux collectifs, actions, tableau principal).
- Une zone plus "confidentiel" qui réunit le plus souvent de 1 à 2 élèves par des pôles spatiaux plus petits mais plus nombreux : travaux individuels, repos, ressources à disposition.



Dans cette dernière proposition, ce qui ressort c'est la configuration spatiale du groupe de 4 élèves qui est souvent préconisée (par nécessité, limitation du nombre de groupes pour favoriser la gestion par le professeur).

Les professeurs s'interrogent sur l'impact de cette configuration spatiale la plus propice pour engager les apprentissages des élèves selon les objectifs prévus. Ainsi nous distinguons des formes spatiales divers : en carré, en U, en L, et en pole individuel éclaté.

Chacune de ces configurations mériteraient d'être observées et analysées pour mesurer l'impact de sa "géographie" sur les apprentissages des élèves.