

Réunion annuelle des DDFPT et coordonnateurs tertiaires

*Lycée Carcouët – Nantes
Mardi 9 décembre 2025*

Virginie Bestille-Vandaële Marie Dalmas Didier Gouill Sylvie Harzelec-Sylvestre
IA-IPR Economie et Gestion – Académie de Nantes

Programme de la journée

Horaires	Intervention
9H30 -10h30	Actualités de la discipline
10H30 -13h00	Le parcours de consolidation : quelles avancées ? <ul style="list-style-type: none">• En plénière : où en est-on ? (10h30 – 10h45)• Ateliers (11h00 – 12h00)• Retour en plénière – mise en commun (12h15 -13h00)• Témoignages
13h00 – 14h00	PAUSE DEJEUNER

Programme de la journée

Horaire	Intervention
14h15-15h00	Les enjeux de l'attractivité de nos filières Intervention de la Draio
15h00-15h45	Valorisation de la voie technologique Présentation du projet Etoile
15h45-16h30	Témoignages (Lycée Guy Moquet Etienne Lenoir, Chateaubriant / Lycée Raphaël Elizé, Sablé sur Sarthe / Lycée Carcouët / Lycée Nicolas Appert...) Attractivité des BTS - Témoignage projet Savary de Mauléon / Valère Mathé

Introduction : l'actualité de la discipline

- Les effectifs
- Les résultats-session 2025
- Les examens-session 2026
- Les actualités dont le projet d'évaluation

Les effectifs dans l'académie de Nantes

Effectifs élèves	TOTAL									
	Rentrée 2016	Rentrée 2017	Rentrée 2018	Rentrée 2019	Rentrée 2020	Rentrée 2021	Rentrée 2022	Rentrée 2023	Rentrée 2024	Rentrée 2025
1ère et terminale Eco-Gest	7 088	7 680	7 766	8 099	8 120	8 494	8 958	9 007	8 983	8 946
Répartition public / privé tertiaire										
1ere STMG	3 556	3 757	3 598	3 834	3 958	4 279	4 388	4 328	4 304	4 272
Evolution 1ère STMG		5,65%	-4,23%	6,56%	3,23%	11,61%	2,55%	-1,37%	-0,55%	-0,74%
Terminale STMG	3 177	3 590	3 857	3 788	3 850	3 933	4 281	4 390	4 364	4 332
Evolution Terminale STMG		13,00%	7,44%	-1,79%	1,64%	3,83%	8,85%	2,55%	-0,59%	-0,73%
Donc :										
Gestion-Finance	756	785	906	878	770	862	881	940	1 043	977
Mercatique	1 521	1 768	1 886	1 867	2 029	2 140	2 315	2 492	2 397	2 381
RH & Communication	812	966	1 014	1 016	1 039	912	1 069	924	915	964
Système d'Information de Gestion	88	71	51	27	12	19	16	34	9	10
1ère et terminale STMG	6 733	7 347	7 455	7 622	7 808	8 212	8 669	8 718	8 668	8 604
Répartition public/privé STMG										
Evolution STMG		9,12%	1,47%	2,24%	2,44%	7,74%	5,57%	0,57%	-0,57%	-0,74%
Evolution STMG depuis 2016							28,75%	29,48%	28,74%	27,79%
Evolution STMG et STHR depuis 2016							26,38%	27,07%	26,74%	26,21%

Analyse des effectifs public / privé sc

Les effectifs dans l'académie de Nantes

Effectifs élèves & étudiants	TOTAL									
	<i>Rentrée 2016</i>	<i>Rentrée 2017</i>	<i>Rentrée 2018</i>	<i>Rentrée 2019</i>	<i>Rentrée 2020</i>	<i>Rentrée 2021</i>	<i>Rentrée 2022</i>	<i>Rentrée 2023</i>	<i>Rentrée 2024</i>	<i>Rentrée 2025</i>
1ere STMG	3 556	3 757	3 598	3 834	3 958	4 279	4 388	4 328	4 304	4 272
Terminale STMG	3 177	3 590	3 857	3 788	3 850	3 933	4 281	4 390	4 364	4 332
1ère et terminale STMG	6 733	7 347	7 455	7 622	7 808	8 212	8 669	8 718	8 668	8 604
1ère et terminale Eco-Gest (STHR inclus)	7 088	7 680	7 766	8 099	8 120	8 494	8 958	9 007	8 983	8 946
STS tertiaires 1ère année	4 306	4 309	4 520	4 423	4 612	4 194	3 754	3 646	3 643	3 773
STS tertiaires 2ème année	3 660	3 630	3 602	3 765	3 693	3 637	3 188	2 898	2 767	2 710
STS Tertiaires	7 966	7 939	8 122	8 188	8 305	7 831	6 942	6 544	6 410	6 483
% Post-bac	52,92%	50,83%	51,12%	50,27%	50,56%	47,97%	43,66%	42,08%	41,64%	42,02%

Analyse des effectifs public / privé sc

Le baccalauréat 2025 – résultats

Pour la première fois, le ministère de l'Éducation nationale publie le bilan détaillé du baccalauréat 2025, permettant d'apprécier les résultats et les dynamiques de long terme.

- En 2025, la proportion de bacheliers dans une génération s'élève à 75,7 % : 42,6 % décrochent le baccalauréat de la voie générale (contre 20% en 1970), 15,1 % le baccalauréat technologique et 18% le baccalauréat professionnel.
- En juin 2025, le taux de réussite global au baccalauréat atteint 91,9 %, dont 59,2 % avec mention.
- Pour le contrôle continu, qui représente 40 % de la note finale au baccalauréat général et technologique, la moyenne nationale s'échelonne de 12,3 à 15,6/20.

Le baccalauréat 2025 – résultats - réussite

Académie de Nantes - Réussite au baccalauréat								
Année	Série	Effectif présent filles	Effectif présent garçons	Effectif présent	Réussite filles en %	Réussite garçons en %	Réussite globale en %	National
2025	Voie générale	11 830	9 011	20 841	98,51	97,56	98,10	96,40
2025	S2TMD	39	14	53	100,00	92,86	98,11	98,90
2025	ST2S	989	178	1 167	95,75	95,51	95,71	92,20
2025	STD2A	189	40	229	100,00	95,00	99,13	97,90
2025	STHR	82	62	144	97,56	96,77	97,22	97,20
2025	STI2D	106	1 247	1 353	97,17	94,71	94,90	90,10
2025	STL	148	110	258	95,27	96,36	95,73	91,50
2025	STMG	2 181	2 108	4 289	93,26	91,13	92,21	90,30

Taux de réussite - historique

Le baccalauréat 2025 – résultats – les notes

National	Epreuves ponctuelle 2025		F/G	Nombre de notes	Moyenne académique
09,84	Spécialité : Droit et économie		Filles	2 431	10,08
	Spécialité : Droit et économie		Garçons	2 437	9,75
	DROIT ET ECONOMIE		Ensemble	4 868	9,91
	Spécialité : Management, sciences de gestion et numérique		Filles	2 428	10,32
09,60	Spécialité : Management, sciences de gestion et numérique		Garçons	2 445	9,96
	MANAGEMENT, SCIENCES DE GESTION ET NUMERIQUE		Ensemble	4 873	10,14

STHR – EGH – 13,6

ESAE – 13,9

Grand oral - Nantes	Année	Série	Effectif présent filles	Effectif présent garçons	Effectif présent	Moyenne GO filles	Moyenne GO garçons	Moyenne GO
	2025	Voie générale	11 824	9 001	20 825	14,18	13,46	13,87
	2025	S2TMD	39	13	52	14,74	14,46	14,67
	2025	ST2S	988	178	1 166	12,74	11,74	12,59
	2025	STD2A	190	38	228	14,07	14,84	14,20
	2025	STHR	82	62	144	14,09	13,58	13,87
	2025	STI2D	104	1 234	1 338	13,35	12,85	12,89
	2025	STL	148	109	257	13,20	12,00	12,69
	2025	STMG	2 160	2 097	4 257	12,55	11,79	12,18

Les notes - historique

Le baccalauréat 2026 - Le calendrier

Bulletin officiel n°36 du 25 septembre 2025.

Épreuves écrites de spécialité **les mardi 16 juin (MSGN et EGH) et mercredi 17 juin (Droit et économie)**
pour la série STMG.

➤ Précisions sur les épreuves écrites de terminale

- MSGN : présence d'une question de **nature rédactionnelle** : illustration via des exemples tirés de situations étudiées au cours de l'année de façon à mieux mobiliser la **culture organisationnelle** acquise par les élèves sur le cycle terminal,
- Droit et économie : **travail sur l'argumentation**.

➤ Le Grand Oral

- Calendrier : **du lundi 22 juin et au plus tard le mercredi 1er juillet 2026 ;**
- Les pratiques sont maintenant bien établies et la présence dans le jury d'un professeur « candide » sur la série est bénéfique pour le processus d'évaluation ;
- Deux webinaires dédiés au grand oral sont prévus les 6 et 8 janvier de 18h à 19h ;
- La conduite du projet de gestion est réaffirmée en tant que modalité pédagogique.

Le baccalauréat 2026 – Nouveauté

Décret n° 2025-1159 du 4 décembre 2025

Les points jury au baccalauréat seront encadrés pour les candidats aux baccalauréats général et technologiques.

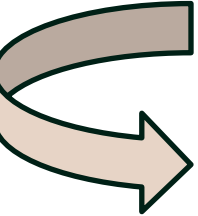
En 2025, 1,7 % des admis dans la voie générale ont obtenu leur diplôme grâce aux points jury, et 6,7 % ont bénéficié de ces points pour obtenir une mention ou une mention plus élevée.

Ce décret, publié le 05/12/2025, encadre strictement l'attribution de ces points à partir de la session 2026 : aucun candidat ne pourra obtenir de points jury s'il n'atteint pas la moyenne générale de **8/20** à **l'issue des épreuves écrites** et aucun candidat **ne pourra bénéficier de plus de 50 points jury**, soit 0,5 point de moyenne générale à l'examen.

Ces mesures visent à renforcer la crédibilité du diplôme, à harmoniser les pratiques de corrections dans un cadre clarifié et à assurer l'équité territoriale.

Le Projet d'Evaluation

Le cadre général de la prise en compte des résultats des élèves pour le baccalauréat et la poursuite d'études des élèves

- **Une transparence** envers les élèves et leur famille sur les modalités d'évaluation et leurs objectifs,
 - **Une réflexion collective pour un cadre de référence commun sécurisant,**
 - **Des pratiques harmonisées** à des fins de lisibilité et d'équité de l'évaluation.
- 
- Tous les enseignements sont pris en compte (**les moyennes renseignées sur les bulletins scolaires** et Parcoursup),
 - **Le coefficient 0** est désormais possible dans la différenciation et la représentativité,
 - La variété des évaluations dans leur formes, objectifs et fréquence,
 - L'importance des appréciations qui accompagnent les notes.

Informez les nouveaux enseignants,
le faire évoluer
selon les constats
partagés...

Les BTS session 2025 - résultats

Académie de Nantes - Réussite aux BTS économie et gestion							
Année	BTS	Effectif présent filles	Effectif présent garçons	Effectif présent	Réussite filles en %	Réussite garçons en %	Réussite globale en %
2025	ASSURANCE	49	29	78	95,92	82,76	91,03
2025	BANQUE CONSEIL.CLIENT.PARTICULIER	34	38	72	85,29	89,47	87,50
2025	COLLABORATEUR JURISTE NOTARIAL	115	14	129	87,83	85,71	87,60
2025	COMMERCE INTERNATIONAL	160	121	281	85,62	85,12	85,40
2025	COMMUNICATION	421	114	535	82,90	77,19	81,68
2025	COMPTABILITE ET GESTION	243	258	501	89,30	83,72	86,43
2025	CONSEIL&COMMERC. SOLUT. TECHNIQ.	12	66	78	91,67	60,61	65,39
2025	GEST. TRANSP. & LOGIST. ASSOCIEE	33	104	137	84,85	82,69	83,21
2025	GESTION DE LA PME	572	164	736	80,94	76,83	80,02
2025	MANAG. HOTEL.REST. OPT.A RESTAUR.	38	46	84	94,74	82,61	88,10
2025	MANAG. HOTEL.REST. OPT.B PR.CULIN	34	58	92	79,41	89,66	85,87
2025	MANAG. HOTEL.REST. OPT.C HEBERG.	34	16	50	88,24	81,25	86,00
2025	MANAGEMENT COMMERC. OPERATIONNEL	749	828	1 577	74,90	72,83	73,81
2025	MANAGEMENT OPERATIONNEL SECURITE	24	36	60	87,50	97,22	93,33
2025	NEGO. ET DIGITAL. RELATION CLIENT	514	756	1 270	89,30	83,60	85,91
2025	PROFESSIONS IMMOBILIERES	151	97	248	74,17	73,20	73,79
2025	SERV.INFORMATIQ.ORGAN.OPT.A.SISR	8	229	237	87,50	86,46	86,50
2025	SERV.INFORMATIQ.ORGAN.OPT.B.SLAM	17	176	193	100,00	89,20	90,15
2025	SUPPORT A L'ACTION MANAGERIALE	212	42	254	82,08	78,57	81,50
2025	TOURISME	277	44	321	89,89	86,36	89,41

Taux de réussite aux BTS - historique

Analyse des résultats

LES BTS tertiaires économie et gestion

A compter de la session 2026 du BTS, le nombre d'épreuves facultatives possible à l'inscription est limité à deux épreuves (dont l'engagement étudiant).

Concernant les 5 spécialités suivantes :

- *Management commercial opérationnel*
- *Management opérationnel de la sécurité*
- *Services informatiques aux organisations option A : Solutions d'infrastructure, systèmes et réseaux*
- *Services informatiques aux organisations option B : Solutions logicielles et applications métiers*
- *Tourisme*

4 épreuves facultatives étant proposées dans ces formations, elles conservent pour la session 2026 la règle antérieure, à savoir la **possibilité de choisir deux épreuves facultatives en plus de l'engagement étudiant**, que les épreuves soient en position « **inscrite** » ou « **bénéfice** ».

(Source : Ministère de l'enseignement supérieur, de la recherche et de l'espace)

ETLV ET DNL

Selon les réponses du sondage
d'octobre 2025 :

15 lycées du réseau public sur 73 dans
l'académie comptent des enseignants
certifiés,

12 enseignants répertoriés avec une
majorité de certifications
complémentaires en DNL en Anglais
(1 en Allemand et 2 en Espagnol)

**Un seul
établissement avec
une section euro.**

Un atout pour **le parcours post-baccalauréat**
des élèves,

un moyen de faire **évoluer les pratiques
pédagogiques** des enseignants,

un levier pour **valoriser la série STMG,**

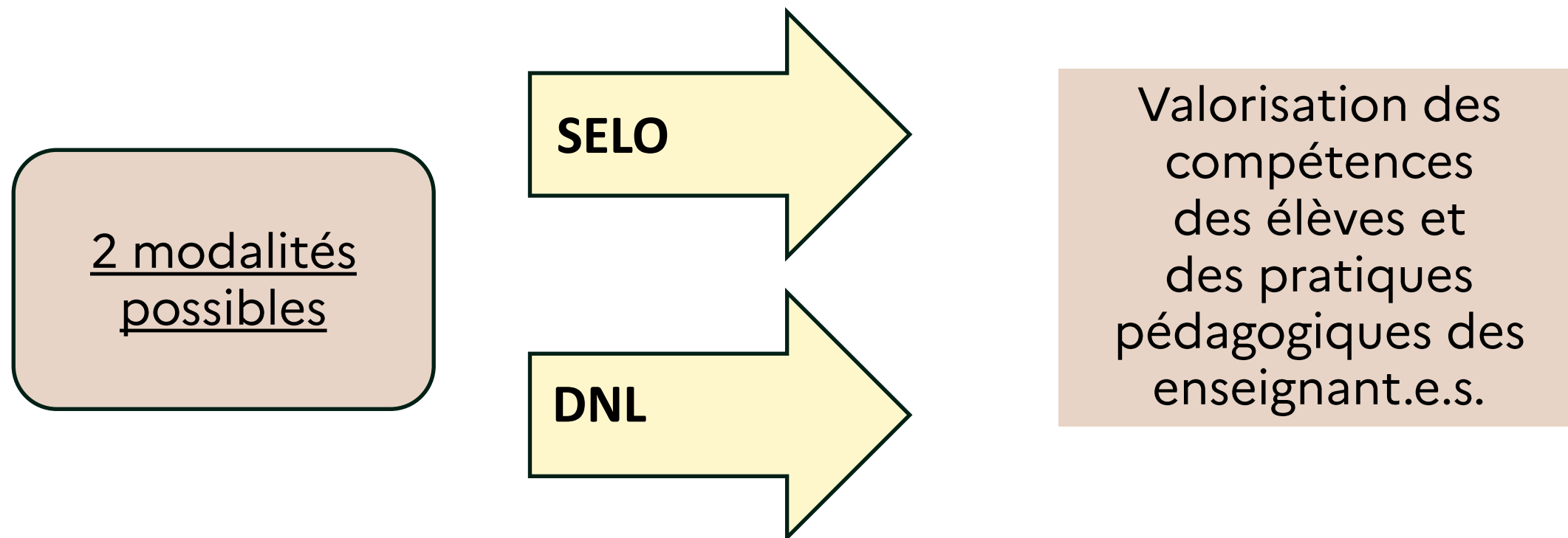
et l'établissement dans sa stratégie à
l'international.

Une formation académique est
dorénavant proposée aux
enseignants qui préparent la
certification complémentaire DNL.

ETLV ET DNL

Enseignement d'une discipline en langue étrangère Sections européennes (SELO) et DNL (hors SELO)

Textes de référence (Note de service MENE2121395N du 29/07/2021, BOEN du 30/07/2021 ; BOEN du 26/08/2021, BOEN du 4/11/2021, BOEN du 12/11/2021). Ces enseignements ne sont pas des enseignements optionnels.



ETLV ET DNL

La participation au concours « **English Time: Let's hear your Voices** » est ouverte **aux élèves de première technologique (STI2D-STD2A-STMG-ST2S-STL-S2TMD-STHR)** des établissements publics ou privés sous contrat de l'académie de Nantes.

Le concours vise à :

- **Mettre à l'honneur l'investissement des élèves et des dans le cadre de ETLV dans la voix technologique;**
- **Valoriser les compétences en langues et les compétences orales des élèves ;**
- **Mettre en lumière des projets menés en classe et dans leur établissement dans le cadre de l'ETLV et/ou de l'enseignement technologique ;**
- **Développer la créativité des élèves.**

GAGNANT PAR SERIE

Nom de l'établissement, département

Découvrez les productions

STI2D

Lycée Public Chevroliier (Angers, 49)

[Play](#) ↗

ST2S

Lycée Notre Dame (Le Mans, 72)

[Play](#) ↗

STL

Lycée Réaumur (Laval, 53)

[Play](#) ↗

STMG

Lycée Nelson Mandela (Nantes, 44)

[Play](#) ↗

S2TMD

Lycée Joachim du Bellay (Angers, 49)

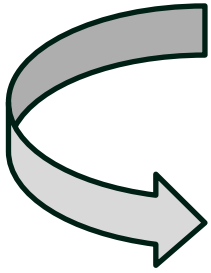
[Play](#) ↗

<https://tube-langues-vivantes.apps.education.fr/w/u67ewMUPkSU4qBkov1QNgh>

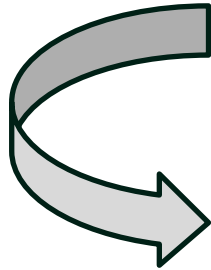
Vidéo des élèves de 1^{ère} STMG du lycée Nelson Mandela

ETLV ET DNL

Session 2026
La phase d'inscription aura lieu
entre le **19 janvier 2026** et le
13 février 2026.



Une réunion d'information en
visioconférence
le **mercredi 03 décembre 2025**
de 15h à 16h



Une vidéo par série technologique
représentée **avant le 30 avril 2026.**

**Un thème facultatif
proposé : Well-Being**
Une page dédiée au concours sur le
site académique avec Kit, vidéos et
règlement du concours.

Le Prix de l'excellence économique

Académie de Nantes => 912 inscrits cette année (1105 en 2024-2025) – 2^e académie en terme d'inscriptions après Lille (954 composants)

Au niveau national => dépasse le seuil des 12000 inscrits

=> **31 établissements représentés**, 18 lycées publics et 13 lycées privés

OBJECTIFS :

- Valoriser la filière STMG par un concours national d'excellence,
- Valoriser chaque élève par la remise d'un certificat de participation,
- Travailler les compétences méthodologiques et l'argumentation (livret d'entraînement à disposition)

	2024	2025
LOIRE ATLANTIQUE	460	370
MAINE ET LOIRE	199	94
MAYENNE	49	132
SARTHE	192	176
VENDEE	205	140
REGION	1105	912

Le Prix de l'excellence économique

Jury 5 décembre – Les lauréats sont :

- **1^{er} Prix : Lycée Gabriel DESHAYES – Saint Gildas des Bois - Joulia DENIAUD-VOLOLOMARIA**
- **2^{ème} Prix : Lycée Joubert Maillard - Ancenis – Eden LANGLOIS- BERTHELOT**
- **3^{ème} Prix : Lycée Saint Charles Sainte Croix – William MAILLARD**

Points de vigilance à l'inscription :

- **Une inscription par établissement** : Nom de l'établissement en entier
- **Orthographe des « NOM Prénom »** de chaque élève (sans aucun rajout)
- Liste d'émargement avec envoi des copies pour noter les absents
- Prévenir le secrétariat des IA-IPR (Chrystelle EMERIT) si problématique spécifique lors de la composition

- **Webinaires de mise à jour des connaissances en droit, économie et management**
 - Management : « **Ressources, compétences et avantage concurrentiel** » : jeudis 20 et 27 nov de 16h30 à 18h00
 - Mise à jour des connaissances en droit : mercredi 14 janvier matin (2 ateliers d'1h30 – veille juridique et mises en situations sur les sources du droit et sur le droit à la vie privée)
 - Economie : « **Politiques économiques : court-termisme et dépenses d'avenir** » : 24 et 26 mars 2026 (16H30-18H)
- **Voyage pédagogique proposé par l'E AFC** : parcours Magistère - <https://www.ac-nantes.fr/le-voyage-pedagogique-28-webinaires-pour-explorer-des-concepts-cles-128235>
- **Visio d'information sur la préparation au grand oral pour tous les professeurs enseignant en pré-bac :**
 - Mardi 6 janvier 18h00 - 19h00 pour les départements 53-72-49
 - Jeudi 8 janvier 18h00 – 19h00 pour les départements 44 et 85
- **Parcours de formation « Utilisation de l'IA en économie et gestion »** : visio 8 avril – Journée présentiel mercredi 29 avril – visio le 20 mai
- **Formation DGEMC le 25 mars au lycée Bergson - Angers**
- **Programme d'accompagnement des néo-contractuels** (journée présentiel 5 nov + visio 12 nov – journée présentiel 5 déc + visio 12 janvier)
- **Préparation au CAPET interne en économie et gestion** proposée pour les contractuels
- **Groupe de réflexion sur les usages pédagogiques de l'IA en économie et gestion – TraAM – 10 professeurs**

Le PRAF - Programme Régional Académique de Formation

En lien avec la Banque de France

- Webinaires de la Banque de France :
 - La monnaie sous toutes ses formes, le mardi 04/11/2025 de 16h à 18h
 - Ouverture internationale et protectionnisme, le jeudi 15/01/2026 de 16h à 18h - : <https://edurl.fr/YGIEMtoz>
 - Les missions d'une banque centrale, le lundi 30/03/2026 de 16h à 18h - <https://edurl.fr/zUs0QSaQ>
 - Bulles, cycles financiers et nouveaux risques : peut-on prévoir la prochaine crise financière ? le mercredi 06/05/2026 de 16h à 18h - <https://edurl.fr/hngzFRYu>
- ✓ **Replay des conférences 2024-2025 et de cette année** : <https://podeduc.apps.education.fr/dgesco-formation/conferences-sur-des-thematiques-economiques-educfi/>
- Journée conférence + ateliers : à l'université d'Angers : **mercredi 11 mars**

En lien avec l'INSEE

- Formation au bon usage des statistiques (formation en fév. ou mars au siège de l'INSEE à Nantes ou dans un lycée du Mans)

<https://www.ac-nantes.fr/banque-de-france-insee-128351>

L'espace pédagogique de la discipline

C'est une porte d'entrée institutionnelle.

Il relaie :

- les informations officielles,
- les actualités académiques,
- les orientations nationales et
- valorise les initiatives du terrain.

Il met à disposition **une diversité de ressources pédagogiques** pour accompagner l'enseignement, stimuler la créativité et nourrir les pratiques en classe.

<https://pedagogie.ac-nantes.fr/les-disciplines-du-second-degre/economie-gestion-lgt/actu-ecogest>



Espace pédagogique

Portail pédagogique



Rechercher une formation, un article, une pers



économie-gestion - LGT

Découvrir →

< [Retour](#)

actu eco&gest

bac 2025

concours

référentiels

parcours et orientation

numérique

DGEMC

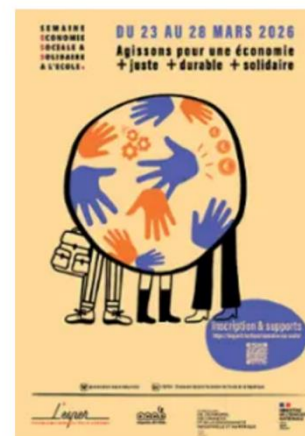
Actualité de la discipline

Retrouvez dans cette rubrique les actualités de la discipline éco-gestion (rénovation des formations tertiaires, ressources issues des formations académiques des personnels, ressources pédagogiques produites dans l'académie)



Les Gardiens de la monnaie, un jeu immersif et éducatif

ACTUALITÉ – Mis à jour le 28 novembre 2025



10ème édition de la Semaine de l'Economie Sociale et Solidaire à l'Ecole

ACTUALITÉ – Mis à jour le 28 novembre 2025



Educ'ARTE : une ressource essentielle pour les enseignements en économie et gestion

Du 28 novembre 2025 au 31 décembre 2026

ACTUALITÉ – Mis à jour le 27 novembre 2025



LE PARCOURS DE CONSOLIDATION

**Ce que dit la réforme des lycées
professionnels (2023) :**

**« *Mieux accompagner chaque lycéen professionnel
et lutter contre le décrochage* »**

La mesure 5.3 (parmi les 12 mesures) précise :

« Ouvrir un **Parcours de consolidation qui permet de
multiplier les chances des bacheliers professionnels qui
poursuivent leurs études en BTS d'obtenir leur diplôme. »**



**ACADÉMIE
DE NANTES**

*Liberté
Égalité
Fraternité*

LE PARCOURS DE CONSOLIDATION

➔ Mesure 5.3 de la réforme des lycées professionnels (2023)

- ✓ Les constats
- ✓ Les facteurs de risques d'échec/ d'abandon /difficultés identifiées
- ✓ Le cadre réglementaire
- ✓ Le dispositif
- ✓ Quelques recommandations / Des exemples d'actions menées dans l'académie
- ✓ Des outils à notre disposition
- ✓ Témoignages

Constats

(repères chiffrés au niveau national)

- 1 bachelier professionnel sur 2 n'obtient pas son BTS en 2 ans,
- 46,6 % ne l'obtiennent pas en 2 ou 3 ans,
- 60 % des étudiants provenant d'un baccalauréat professionnel passent en deuxième année.

👉 La moitié des élèves échouent ou abandonnent sans accompagnement renforcé.

Les facteurs de risques d'échec / décrochage / difficultés

- ✓ Manque de confiance, estime de soi, persévérance, autonomie ;
- ✓ Difficultés relatives à l'organisation et aux méthodes de travail personnel (travail dans et hors la classe) ;
- ✓ Méthodologie fragile : lire/exploiter un document, synthétiser, argumenter, calculs simples ;
- ✓ Connaissances disciplinaires à consolider (lexique insuffisant...) ;
- ✓ Lacunes dans la conceptualisation tant en enseignement général qu'en enseignement professionnel ;
- ✓ Difficulté à entrer dans la posture d'étudiant ;
- ✓ Méconnaissance des attendus de l'enseignement supérieur.

Source : rapport IGESR 2023 expérimentation bac pro-BTS

Principes et fonctionnement du parcours de consolidation

Le principe : « Les étudiants issus de la voie professionnelle en grande difficulté en 1^{re} année de BTS sont repérés lors **d'un pré-conseil de classe**, qui se tient quelques semaines après la rentrée. Ces étudiants se voient alors proposer **un Parcours de consolidation**, pour augmenter leurs chances d'obtenir un BTS. »

→ Repérage précoce obligatoire

Un pré-conseil de classe, quelques semaines après la rentrée :

- observe les comportements, la méthode de travail, les résultats, la posture,
- identifie les élèves à risque de décrochage ou d'échec,
- propose un parcours de consolidation personnalisé.

→ Nature du parcours

N'est pas une "remise à niveau" classique mais une organisation temporaire adaptée, mobilisant toutes les marges de manœuvre :

- accompagnement personnalisé
- modules consolidation,
- stages aménagés,
- tutorat/mentorat,
- créneaux dédiés dans l'EDT
- projets professionnels....

→ ⚠ **Le parcours ne doit pas augmenter significativement la charge horaire, pour éviter la surcharge et la démotivation.**

Quelques recommandations

(Actes du séminaire du 6 mai 2024 - Académie de Versailles)

→ Axe 1 – Diagnostic & suivi personnalisé

- ❖ Positionnement dès l'entrée : compétences, motivation, autonomie
- ❖ Entretiens individualisés
- ❖ Évaluation formative ; outils variés ; critères explicites.

Les pratiques dans l'Académie

→ Axe 1 – Diagnostic & suivi personnalisé

- ❖ Entretiens individuels (rentrée + mi-semester)
- ❖ Tests de positionnement en début d'année
- ❖ Pré-conseil de classe ; repérage des fragilités
- ❖ Enseignant référent ou tuteur.

Quelques recommandations

(Actes du séminaire du 6 mai 2024 - Académie de Versailles)

Axe 2 – Construire un parcours structuré, adapté et progressif

- ❖ Modules de consolidation ciblés : français, maths, LV, méthodologie ...
- ❖ Travail sur l'ambition, l'estime de soi
- ❖ Découverte des métiers, des débouchés, des poursuites d'étude
- ❖ Collaboration obligatoire entre LP - STS

Les pratiques dans l'Académie

Axe 2 – Construire un parcours structuré, adapté et progressif

➔ Accompagnement méthodologique & disciplinaire

- ❖ Modules disciplinaires : remédiation en calculs, français, lecture de consignes, argumentation ...
- ❖ Ateliers méthodologiques (organisation, synthèse, analyse documentaire...)
- ❖ Aide aux devoirs ; heures de soutien ciblées
- ❖ Différenciation selon les besoins diagnostiqués

Quelques recommandations

(Actes du séminaire du 6 mai 2024 - Académie de Versailles)

→ Axe 3 – Développer l'identité étudiante : facteur clé de réussite

- ❖ Intégration : journée dédiée ou + , tutorat 2^{ème} année → 1^{ère} année.
- ❖ Vie étudiante : BDE, concours, événements, identité de promotion

→ Axe 4 – Relation école–entreprise & ambition

- ❖ Relation école–entreprise : parrainages, rencontres professionnelles, réseau d'anciens ...

Les pratiques dans l'Académie

→ Axe 3 - Développer l'identité étudiante : facteur clé de réussite

- ❖ Semaines ou journées d'intégration
- ❖ Tutorat 2^{ème} année → 1^{ère} année ; mentorat
- ❖ Rencontre d'anciens élèves
- ❖ Bureau des étudiants, ateliers de réussite, cohésion inter-sections.

→ Axe 4 – Relation école–entreprise & ambition

- ❖ Séances de découverte des métiers / débouchés.
- ❖ Rencontres avec des professionnels
- ❖ Travail sur la lettre de motivation, CV, e-réputation.
- ❖ Projets

Conclusion : un dispositif systémique

Le parcours de consolidation n'est pas porté par un seul enseignant, mais par :

- ❖ l'équipe pédagogique de STS,
- ❖ des enseignants de lycée professionnel (liaison LP-STTS),
- ❖ CPE, équipes éducatives,
- ❖ professionnels pour le mentorat,
- ❖ familles
- ❖ étudiants de deuxième année (tutorat).

Qui intervient :

- ❖ en **amont** (LP — positionnement, liaison LP/STS),
- ❖ au **moment de l'entrée en BTS** (diagnostic, pré-conseil),
- ❖ pendant la **première année** (modules, suivi, tutorat),
- ❖ parfois sur la **deuxième année** (tutorat BTS2 → BTS1),
- ❖ et sur le **lien avec le monde professionnel**.

Conclusion : un dispositif systémique

Le Parcours de consolidation répond à **trois enjeux fondamentaux** :

- ❖ **traiter** les difficultés réelles (méthodologiques, autonomie, posture, ambition ...),
- ❖ **créer** un environnement favorable (identité étudiante, cohésion, représentations du BTS et de l'enseignement supérieur),
- ❖ **structurer** une collaboration équipes pédagogiques LP / STS / l'équipe éducative / professionnels / familles...

➔ C'est un **levier de sécurisation**, pas un outil de rattrapage.

Des ressources à notre disposition

➔ Attendus en BTS pour les enseignements professionnels et technologiques

<https://eduscol.education.fr/document/58461/download>

➔ Autres ressources

Ressource académique : Guide d'accompagnement académique de la Mesure 5.3 Parcours de consolidation en BTS (Académie de Versailles) - Digipad by La Digitale

Ressource interacadémique disponible sur ENT : Pearltrees

Eduscol - Réforme des lycées professionnels

Ministère de l'Education Nationale et de la Jeunesse - 12 mesures pour faire du lycée professionnel un choix d'avenir pour les jeunes et les entreprises

Synthèse des actes du séminaire - académie de Versailles– 6 mai 2024

[https://voie-professionnelle.ac-versailles.fr/IMG/pdf/synthese - seminaire du 6 mai 2024.pdf](https://voie-professionnelle.ac-versailles.fr/IMG/pdf/synthese_-_seminaire_du_6_mai_2024.pdf)

Ateliers – parcours de consolidation – 1h

Trois temps

- Temps individuel de réponse au questionnaire
- Temps d'échange
- Choix d'une action à valoriser et à présenter en plénière

5 groupes de 10 personnes environ

- Salles 22 – 25 – 26 – 32 – 34
- Bâtiment Pôle enseignement supérieur

Témoignage

Le Parcours de consolidation **BTS Support à l'Action Managériale**

LGT Savary de Mauléon

Projet LGT Savary de Mauléon – LP Valère Mathé

Les enjeux de l'attractivité de nos filières

Intervention de la Draio

Monsieur Alain LITTRE

- Nombre total de places vacantes en STS à la rentrée 2025
- Taux de pression en BTS
- Gestion des appels à candidats sur PARCOURSUP

Valorisation de la voie technologique

Présentation du projet Etoile

Safia KIKER

Marine DAUTREME

Marion COULON (DRAIO)

Mallette pédagogique « La Voie qui vous va » - pour les élèves de seconde

Support de présentation Génially : : <https://view.genially.com/6936ab7e4a7e3ed5f56e9b41>

Plateforme Va vers le Sup sur laquelle un compte de connexion doit être créé :

<https://vaverslesup.fr/>

Témoignages

- Lycée Guy Moquet Etienne Lenoir, Chateaubriant
- Lycée Raphaël Elizé, Sablé sur Sarthe
- Lycée Carcouët
- Lycée Nicolas Appert

