

PAGÈS Marine



Sans titre* EAD28 2006-2007 gouache sur papier 32 x 32 cm
2008 Acquisition Le Ring, artothèque
2010 Collection Ville de Nantes Dépôt ESBANM

DES DIMENSIONS CACHEES

Comme les montagnes de Marine Pagès dissimulent des réseaux souterrains compliqués tendant vers l'infini, le titre de son exposition Cathédrale, parpaings and Co. désigne un ensemble que ce sigle est loin d'épuiser. Un paysage en volume, évoquant le Mont Fuji, peut donner une idée des très sobres calembours visuels qu'affectionne l'artiste : le relief est associé à un circuit qui semble plus électronique qu'excavé. Le spectateur peut s'interroger sur cette association et son incongruité dont le résultat immédiat est de faire tomber la représentation — qui surplombe — et ses codes à plat... Comme si la perspective n'était pas une montagne mais un soufflé dont l'illusion est à chaque dessin, gouache ou lithographie menacée par la réapparition malencontreuse de la platitude du support. L'architecture et les modalités de sa représentation offrent à l'artiste d'inépuisables occasions de jouer de cet équilibre précaire. Tracés non rectilignes, emboîtements périlleux, absence de fenêtres et de portes, dépliages auxquels il manque un pan, toujours quelque chose nous empêche de croire en la possible élévation de ces maisons, qui restent toujours sur le papier.

Les volumes proposés dans l'exposition n'offrent pas plus l'illusion d'être parcourables. Aussi monolithiques qu'improbables, ils parviennent même à faire douter de leur épaisseur, de leur tridimensionnalité. Il ne suffit donc pas à l'artiste

PAGÈS Marine

d'embrumer la perspective par le dessin, mais aussi de nous donner à sentir un aplatissement de l'espace. À l'heure où l'existence d'autres dimensions imperceptibles à l'homme est reconnue, Marine Pagès propose un retour en arrière tout aussi vertigineux, un scénario de science fiction de série B dont les robots en parpaings pourraient être les protagonistes.

Sophie Delpeux

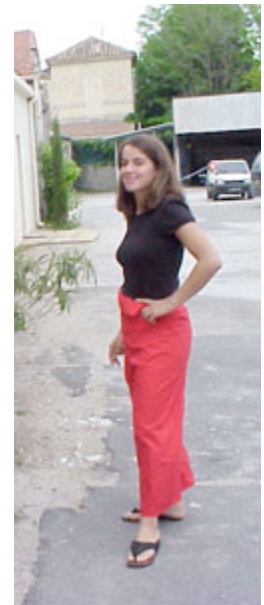
Biographie :

Née en 1976, Marine Pagès a étudié à la Sorbonne (Licence d'histoire de l'art contemporain en 1998) et à L'école supérieure des beaux-arts de Paris (DNSEP en 2002), Durant ses études, en 2001 elle obtient une bourse Erasmus pour étudier à l'école des beaux arts de Barcelone en Espagne et participa à un workshop au département édition de l'école des beaux arts d'Helsinki en Finlande.

Après son diplôme elle participa également en 2003 et 2004 à un séminaire dirigé par le critique d'art et fondateur du musée MAMCO de Genève Christian Bernard, à l'ENSBA.. En 2007 elle fut en résidence à l'école d'art de Châteauroux, puis à Saint Port Joli au Canada.

Depuis 2008, elle enseigne le dessin à l'Ecole supérieure d'art d'Aix-en-Provence.

Marine Pagès est également co-directrice de publication et corédactrice en chef de Roven. (Revue critique sur le dessin contemporain, semestrielle et en langue française, qu'elle a créée en 2008 avec Johana Carrier.)



Artiste elle travaille sur la perception de l'espace principalement au travers du dessin et du volume. Elle participe à de nombreuses expositions collectives (Jeune Création 2008 ; Le Spectre des armatures, Glassbox ; Entre là, galerie Anton Weller...) et sera ou a été en résidence à la Terra Foundation de Giverny en 2009, à Est-Nord Est au Canada en 2007, ainsi qu'à l'Ecole Municipale des Beaux arts de Châteauroux en 2006. Récemment, son travail a fait l'objet d'une exposition personnelle à la

Galerie Sara Guedj à Paris (2008).

Elle est aujourd'hui représentée par la galerie Van der Stegen.

Elle vit et travaille à Paris.