

Des changements dans l'évaluation pour le baccalauréat

1

Inspection Pédagogique Régionale
d'Histoire Géographie
Mai-juin 2019



RÉUSSITE
INSÉRTION
SOLIDARITÉ
COOPÉRATION

CONTRÔLE CONTINU

40%
de la note finale

60%
de la note finale

ÉPREUVES FINALES



10% de la note finale :
bulletins scolaires
de première et de terminale



30% de la note finale :
épreuves communes
2 séries en première
1 série en terminale



1 épreuve anticipée
en première
Français écrit et oral



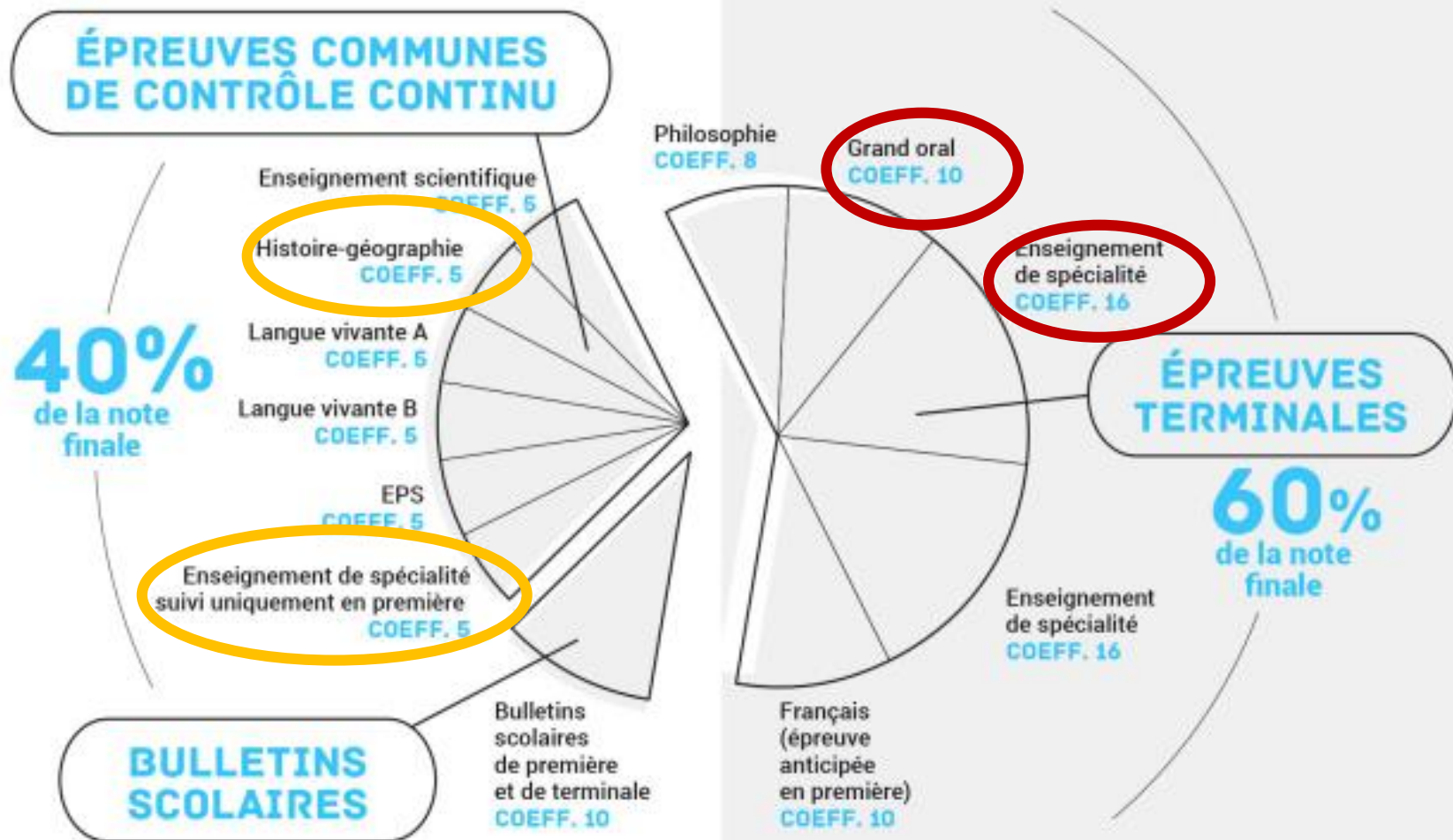
4 épreuves finales
en terminale
Enseignements de spécialité (2)
Philosophie
Oral final

3 épreuves communes de contrôle continu + EPS (total des coefficients : 30)

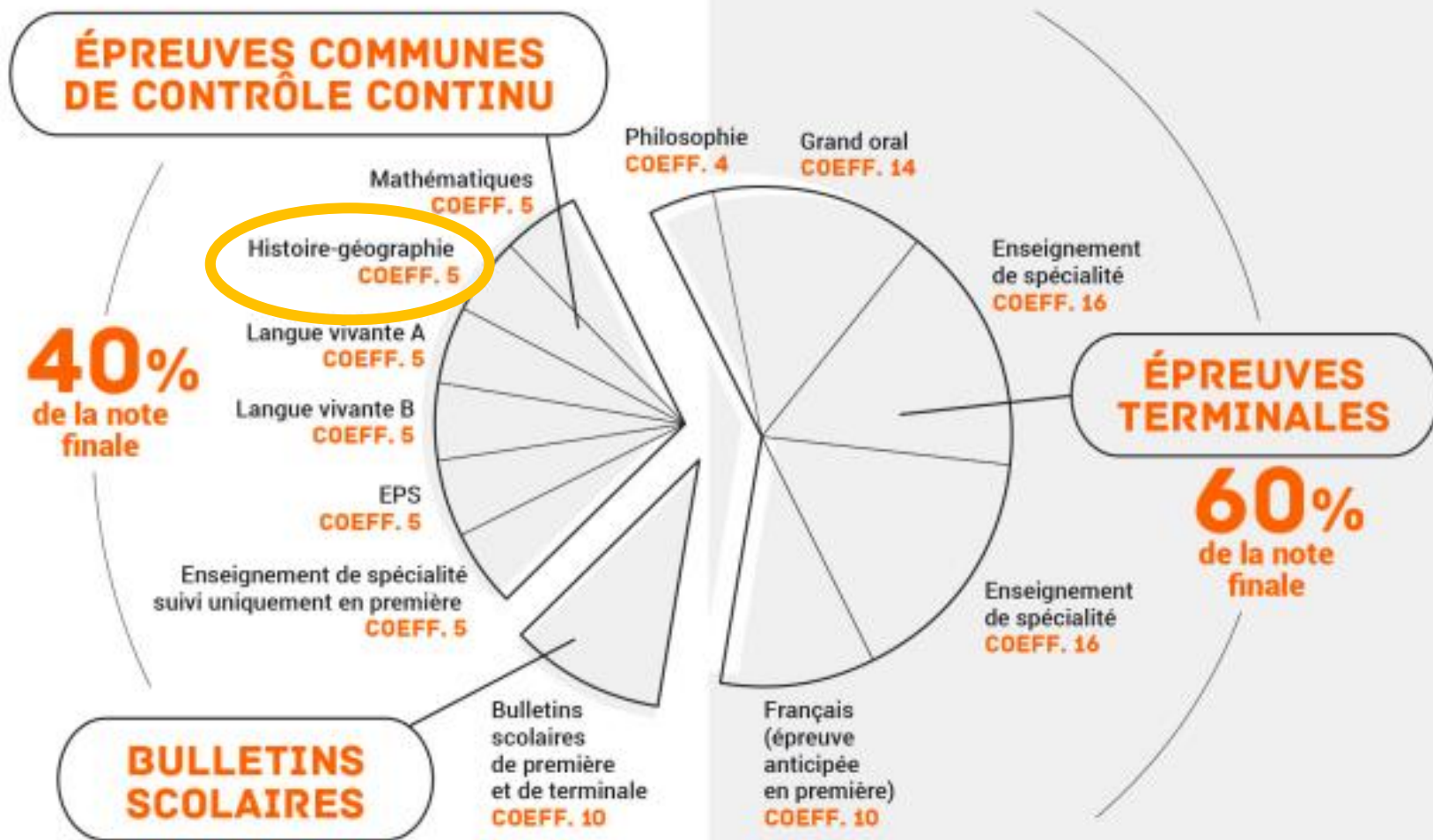
Chaque enseignement a une part égale dans les 30%)

	2 nd trimestre première	3 ^e trimestre première	2 nd trimestre terminale
Voie générale	<ul style="list-style-type: none">- Hist-géo- LVA- LVB	<ul style="list-style-type: none">- Hist-géo- LVA- LVB- Enseignement scientifique- Enseignement de spécialité non poursuivi en terminale	<ul style="list-style-type: none">- Hist-géo- LVA- LVB- Enseignement scientifique
Voie technologique	<ul style="list-style-type: none">- Hist-géo- LVA- LVB- Mathématiques	<ul style="list-style-type: none">- Hist-géo- LVA- LVB- Mathématiques- Enseignement de spécialité non poursuivi le cas échéant en terminale	<ul style="list-style-type: none">- Hist-géo- LVA- LVB- Mathématiques

LES ÉPREUVES DU NOUVEAU ACCALaurÉAT GÉNÉRAL



LES ÉPREUVES DU NOUVEAU BACCALAURÉAT TECHNOLOGIQUE



Epreuves communes de contrôle continu -Voie générale

Première épreuve
au deuxième
trimestre

Deuxième épreuve
au troisième
trimestre

Troisième épreuve
BO : « au cours du 2e trimestre »
« Retour des vacances de printemps »



Epreuves adossées
au programme de
première

Epreuve adossée au
programme de
terminale

Les objectifs des épreuves :

Voie générale

L'épreuve a pour objectif d'évaluer l'aptitude du candidat à :

- mobiliser, au service d'une réflexion historique et géographique, des connaissances fondamentales pour la compréhension du monde et la formation civique et culturelle du citoyen ;
- rédiger des réponses construites et argumentées, montrant une maîtrise correcte de la langue ;
- exploiter, organiser et confronter des informations ;
- analyser un document de source et de nature diverses;
- comprendre, interpréter et pratiquer différents langages graphiques.

Voie technologique

L'épreuve a pour objectif d'évaluer l'aptitude du candidat à :

- mobiliser des connaissances fondamentales ;
- exploiter, organiser et confronter des informations ;
- rédiger des réponses construites qui témoignent d'une maîtrise correcte de la langue et de capacités de réflexion en histoire et en géographie.

Enseignement de spécialité

L'épreuve a pour objectif d'évaluer la maîtrise des connaissances au service d'une réflexion, la capacité d'analyse, l'aptitude à articuler différents apports disciplinaires ainsi que la qualité de l'expression écrite.

Objectifs des épreuves (voie générale)

Les épreuves communes de contrôle continu ont pour objectif d'évaluer l'aptitude du candidat à :

- mobiliser, au service d'une réflexion historique et géographique, les connaissances fondamentales pour la compréhension du monde et la formation civique et culturelle du citoyen ;
- rédiger des réponses construites et argumentées, montrant une maîtrise correcte de la langue ;
- exploiter, organiser et confronter des informations ;
- analyser des documents de sources et de natures diverses ~~et à en faire une étude critique*~~ ;
- comprendre, interpréter et pratiquer différents langages graphiques.

*Seule différence par rapport aux épreuves du bac 2013

EPREUVES COMMUNES DE CONTROLE CONTINU (voie générale)

Classe de première

Première et deuxième épreuve

Durée : 2 heures

Histoire et Géographie

Première partie :

Réponse à une question problématisée (réponse rédigée et construite)

L'intitulé de la question suggère des éléments de réponse

Privilégier une formulation sous forme interrogative. Il s'agit d'amener l'élève à mobiliser des connaissances pour apporter une réponse

Deuxième partie

Analyse de document(s). Elle est accompagnée d'une consigne suggérant une problématique **et des éléments de construction de l'analyse**

L'élève confronte ses connaissances et les informations fournies par le ou les document(s)

OU

Réalisation d'une production graphique

Lorsque la production graphique est un croquis, il est réalisé à partir d'un texte élaboré pour l'exercice qui présente une situation géographique. Un fond de carte est fourni. **Le titre et l'organisation du texte indiquent de grandes orientations pour la réalisation du croquis.**

Dans le cas d'une autre production graphique, les consignes et les données servant à l'élaboration de cette production sont fournies avec l'exercice

Classe de terminale

Troisième épreuve

Durée : 2 heures

Histoire et Géographie

Première partie :

Réponse à une question problématisée (réponse rédigée et construite)

Progressivité de la difficulté entre la première et la terminale.

Deuxième partie

Analyse de document(s) . Elle est accompagnée d'une consigne suggérant une problématique

ou

Réalisation d'une production graphique

Lorsque la production graphique est un croquis, il est réalisé à partir d'un texte élaboré pour l'exercice qui présente une situation géographique. Un fond de carte est fourni. **Le candidat fait preuve d'une plus grande autonomie pour identifier, organiser et hiérarchiser les éléments à représenter et construire la légende.**

Dans le cas d'une autre production graphique, les consignes et les données servant à l'élaboration de cette production sont fournies avec l'exercice

Première partie : Questions

Questions qui évaluent la maîtrise des « **questions obligatoires (A)** » du programme en histoire et en géographie

Cette partie évalue la capacités des candidats à

- Caractériser un espace, une période, un événement, une situation ou un personnage ;
- Citer des acteurs ;
- Justifier une affirmation en proposant ou choisissant des arguments ;
- Localiser et identifier des lieux et/ou des phénomènes sur une carte jointe au sujet ;
- Proposer ou choisir les dates-clefs ou les périodes-clefs d'une évolution ;
- Proposer ou choisir une définition pour une notion

Deuxième partie : analyse de document(s)

Analyse de un ou deux documents relatif(s) à chacun des deux « sujets d'étude au choix (B) » d'un thème du programme d'histoire ou de géographie.

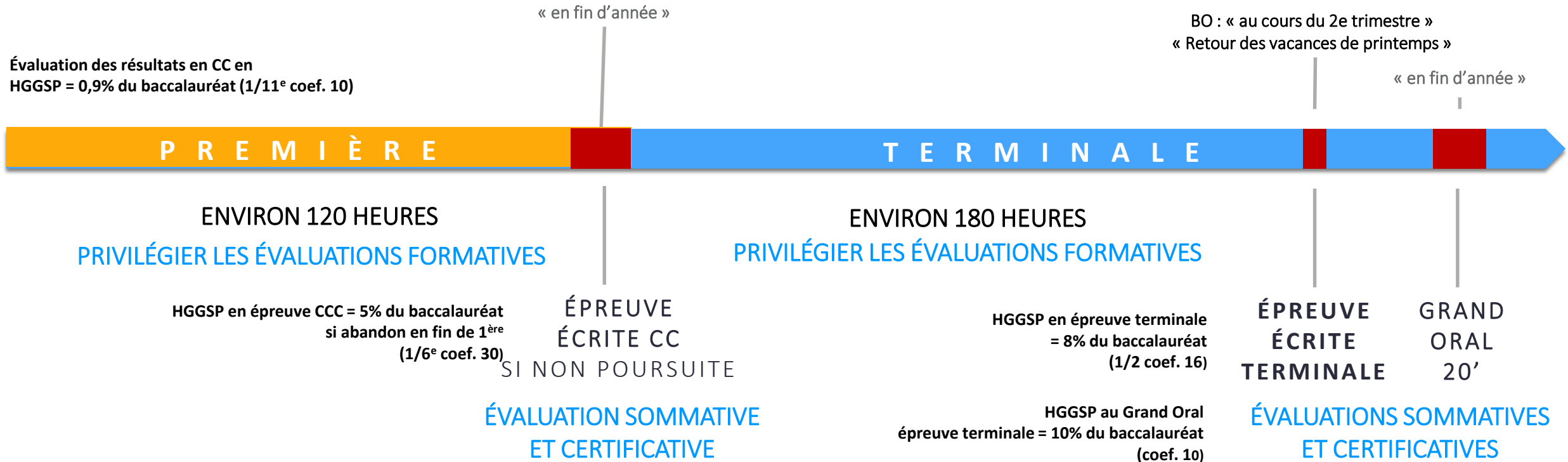
Le candidat **choisit un des deux exercices proposés**

L'analyse de documents est conduite en répondant à des questions

L'analyse de document permet au candidat de montrer qu'il comprend le sens général du (ou des deux) document(s), qu'il est capable de sélectionner les informations, de les hiérarchiser, de les expliciter et de prendre un recul critique en réponse à une interrogation en s'appuyant d'une part sur le contenu du (ou des) documents et , d'autre part, sur ses connaissances personnelles. Les réponses ont l'occasion d'évaluer la capacité de rédaction du candidat.

La **progressivité** entre les épreuves de première et de terminale résulte du nombre et de la complexité des questions

Modalités d'évaluation HGGSP



« L'épreuve orale repose sur la **présentation d'un projet préparé dès la classe de première** par l'élève. »

Source : MEN, 14 janvier 2019.

<http://www.education.gouv.fr/cid126438/baccalaureat-2021-tremplin-pour-reussite.html>





« Une **épreuve obligatoire orale** terminale de vingt minutes (20') est préparée pendant le cycle terminal. Elle **porte sur un projet** adossé à un ou deux enseignements de spécialité choisis par le candidat. »

B.O. n°29 du 19 juillet 2018



L'ÉPREUVE ORALE TERMINALE : UNE ÉPREUVE PRÉPARÉE SUR DEUX ANS

BO LE BULLETIN
OFFICIEL
DE L'ÉDUCATION
NATIONALE



« **S'exprimer à l'oral** : La prise de parole en cours est encouragée, tout comme les exposés individuels et collectifs. » *Programmes HGGSP*

« L'aisance à l'oral constitue un **marqueur social**, il convient justement d'offrir à tous les élèves l'acquisition de cette compétence. »

MEN, En route vers le baccalauréat 2021



DU TEMPS POUR...

- maîtriser les capacités orales et habilités de communication, etc.
- travailler en classe, comme n'importe quel apprentissage de l'école au lycée.
- créer et multiplier des situations langagières orales dans l'ordinaire de la classe.

