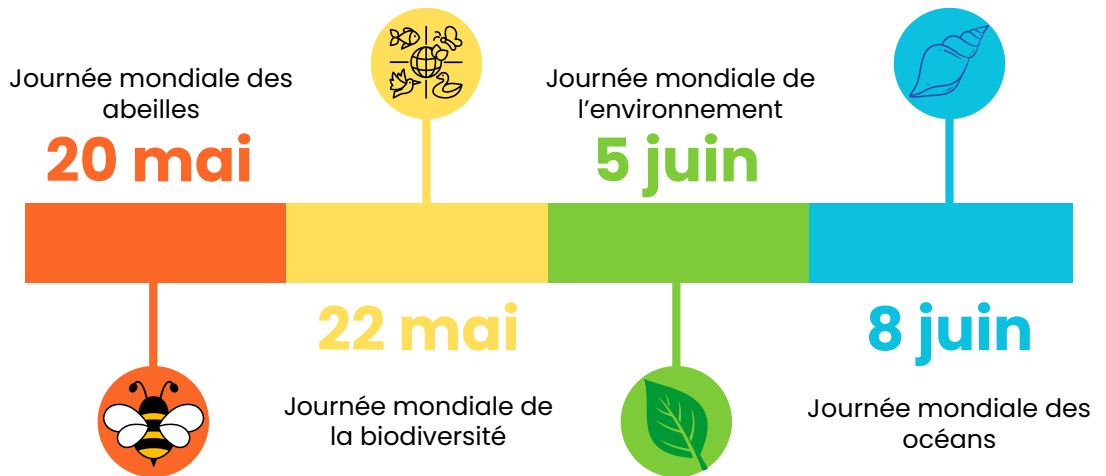


Lettre d'actualité EDD

avril - mai 2026



02

L'ACTUALITÉ DES ODD

- "Simule ta COP"
- La santé mentale à l'école
- Journée des femmes dans les mathématiques
- Master classe Grands fonds marins
- Webinaire "L'océan face au changement climatique"
- Prochaine Fête de la science

06

22 MAI : JOURNÉE MONDIALE DE LA BIODIVERSITÉ

- Ressources du MNHN
- Témoignage : L'AME de l'île d'Yeu (85)

09

FAIRE VIVRE UN COPIL E3D

10

IL ANIME LE COPIL : LE RÉFÉRENT EDD

13

APPRENDRE EN MANGEANT : L'ALIMENTATION COMME SUPPORT PÉDAGOGIQUE

- Faits et chiffres
- Les programmes d'enseignement
- Ressources pédagogiques
- Jeux
- Des exemples dans les établissements
- Une lecture

L'ACTUALITÉ DES ODD



Première édition du concours "Simule ta COP".

Parmi les outils éducatifs créés par l'Agence Française de Développement (AFD), les kits pédagogiques de simulation de négociations internationales (climatique ou biodiversité) plongent les élèves dans une expérience type COP, où ils incarnent différents acteurs : pays, organisations internationales, ONG, lobbys ou journalistes.

- Kit "Simulation d'une négociation climatique" : <https://www.afd.fr/fr/ressources/simulation-dune-negociation-climatique-kit-pedagogique>
- Kit "Simulation de négociation en faveur de la biodiversité" : <https://www.afd.fr/fr/ressources/kit-de-simulation-de-negociation-en-faveur-de-la-biodiversite>

Le concours "Simule ta COP" vise à mettre en valeur les classes, de collège ou de lycée, ayant mené une simulation. Chaque établissement peut déposer jusqu'à deux productions avec une limite d'une production par classe. Chaque inscription doit être effectuée au nom de l'établissement scolaire par un représentant du corps éducatif via le formulaire en ligne (lien ci-après). Les productions doivent être déposées avant le **dimanche 31 mai 2026** à minuit.

Informations et lien vers le formulaire de dépôt des productions :

<https://www.afd.fr/fr/ressources/simule-ta-cop-reglement-du-concours>

Les participants peuvent choisir l'un des deux formats suivants pour restituer les moments clés de la simulation (négociations, discours, désaccords, compromis,...) :

- **article de presse** de 600 à 1000 mots accompagné de 2 à 5 photographies illustratives
- **chronique photos** composée de 7 à 12 diapositives

Quatre dotations de 500 euros chacune sont prévues pour récompenser les lauréats des catégories collège et lycée, par format article de presse ou chronique photos.

À retrouver dans le règlement intérieur :

https://www.afd.fr/sites/default/files/2026-01/stc_reglement-concours_vd_0.pdf

- en page 7 : le formulaire d'autorisation de diffusion de l'image.
- en page 10 : la **grille complète d'évaluation** des reportages.

Bonne chance à tous les participants. 🍀

De nouvelles ressources pour la santé mentale à l'école



Dans le cadre de la Grande cause nationale 2026 et après les Assises de la santé scolaire en 2025, de nouvelles ressources sont déployées pour accompagner les équipes éducatives en matière de santé mentale des élèves.

<https://eduscol.education.gouv.fr/5958/agir-pour-favoriser-la-sante-mentale-et-le-bien-etre-des-eleves>

Sur cette page, vous retrouverez la feuille de route ministérielle encadrant le déploiement des compétences psychosociales en milieu scolaire ainsi que la note de cadrage précisant les modalités de développement de celles-ci. "Les compétences psychosociales (CPS) désignent les aptitudes qu'une personne mobilise pour faire face aux exigences de la vie quotidienne et prendre part opportunément à la vie sociale. Ces compétences (telles que l'empathie, la régulation de ses émotions, la capacité d'adaptation ou à communiquer efficacement...) ont pour objectifs d'améliorer les relations à soi, aux autres et aux apprentissages."

Il existe trois grandes catégories de compétences psychosociales :

- Compétences intra-personnelles
 - Les compétences cognitives qui impliquent des activités mentales
 - Les compétences émotionnelles qui impliquent des processus affectifs
- Compétences inter-personnelles
 - Les compétences sociales qui impliquent des comportements

La notice du protocole santé mentale des élèves peut également servir de base aux échanges au sein des écoles et des établissements scolaires, dans le cadre du conseil d'école ou du comité d'éducation à la santé la citoyenneté et l'environnement (CESCE).

A destination des professeurs en école maternelle et élémentaire, un kit composé de trois volumes accompagne l'animation des séances d'empathie. Un hors-série paru en mars 2026 destiné aux élèves du CP au CM2 s'appuie sur les personnages des films Disney *Vice Versa* et *Vice Versa 2* pour les aider à mieux comprendre et exprimer leurs émotions.

<https://eduscol.education.gouv.fr/4677/developper-les-competences-psychosociales-chez-les-eleves#HKit>

Pour mettre en place une séance pédagogique avec des collégiens de 4^{ème}, 3^{ème} ou des lycéens, le documentaire « Têtes plongeantes : faire équipe pour la santé mentale » réalisé par Lenny Grosman avec Ronan Boscher sensibilise aux enjeux de la santé mentale. Il a été produit par So In Love et Booska P avec le soutien du gouvernement. Le film met en scène des échanges entre les sportifs de haut niveau et des jeunes dans des cercles de parole qui abordent des sujets tels que le mal-être, la dépression, ou le cyber harcèlement.

<https://eduscol.education.gouv.fr/5958/agir-pour-favoriser-la-sante-mentale-et-le-bien-etre-des-eleves#tetesplongeantes>

Une séance sous la forme de jeu de rôle est également proposée pour les collégiens et lycéens : <https://eduscol.education.gouv.fr/sites/default/files/document/seance-sante-mentale-pour-le-college-et-le-lyceepdf-122794.pdf>

Ils sont également invités à participer à l'enquête "Mentalo" sur le bien-être mental des 11-24 ans. Menée par des chercheurs de l'Inserm (Institut national de la santé et de la recherche médicale) et de l'Université Paris Cité, cette vaste étude participative doit permettre à terme le développement de solutions de prévention adaptées.

<https://app.etude-mentalo.fr/mentalo>

Enfin, pour les enseignants, il existe une page Eduscol dédiée et un parcours de formation Magistère "Comprendre les enjeux de la santé mentale en milieu scolaire et identifier les signes de souffrance psychique chez les élèves".

<https://eduscol.education.gouv.fr/5958/agir-pour-favoriser-la-sante-mentale-et-le-bien-etre-des-eleves>

12 mai 2026 - Journée des femmes dans les mathématiques

Des ressources sont à retrouver sur la page Éduscol "Faire des maths et des sciences, un choix possible pour toutes !"

<https://eduscol.education.gouv.fr/6210/faire-des-maths-et-des-sciences-un-choix-possible-pour-toutes>



Sur cette page, vous trouverez :

- un diaporama de 28 pages avec de nombreuses données chiffrées et une vidéo pour animer un atelier de sensibilisation aux biais de genre.
- une charte de l'égalité filles-garçons pour le 1er et le second degré pour les salles des maîtres et des professeurs.



Mais également :

- Une liste de liens permettant de favoriser des **rencontres avec des femmes scientifiques**.
- des liens vers des expositions et des jeux valorisant les **parcours féminins en sciences et techniques**.
 - “Les décodeuses du numérique” : en BD, douze portraits de chercheuses, enseignantes-chercheuses et ingénieures dans les sciences du numérique.
 - <https://www.ins2i.cnrs.fr/fr/les-decodeuses-du-numerique>
 - Des vidéos relatant le parcours de femmes scientifiques à utiliser en **heure de vie de classe**.
 - <https://www.femmesetsciences.fr/videos-etudes-metiers>
 - Deux **expositions** créées par l'association “Femmes et mathématiques”
 - “*Mathématiques, informatique... avec elles!*”. L'exposition a été inaugurée en 2022. Elle contient 20 portraits de femmes, aux parcours et métiers divers. Les fichiers sont disponibles gratuitement sur inscription et signature d'une convention.
 - “*Femmes en maths... pourquoi pas vous?*” L'exposition est plus ancienne (2001). 16 portraits de femmes cherchent à combattre les stéréotypes liés aux mathématiques dans des domaines variés : cryptologie, aéronautique, banque, industrie, biogénétique, enseignement, stratégie, télécommunications, santé. Les neuf panneaux sont directement téléchargeables en ligne.
 - <https://femmes-et-maths.fr/ressources/expositions/>
 - Une séance en cycle 4 en Physique-Chimie pour proposer aux élèves de réaliser eux-mêmes une exposition sur des femmes scientifiques d'hier et d'aujourd'hui.
 - <https://eduscol.education.gouv.fr/sites/default/files/document/ra23c4phychifemmesenscience-deroulepdf-101181.pdf>
 - Un **jeu de cartes** à télécharger pour découvrir des portraits de femmes scientifiques à travers les époques. Le jeu consiste à deviner pour chaque carte si elle se situe avant ou après les autres cartes posées sur la table. Grâce aux dates clés de la carrière de ces femmes, le jeu permet ainsi de construire une chronologie des découvertes et contributions scientifiques. Le site propose également tous les outils pour concevoir son propre jeu de cartes.
 - <https://www.cite-sciences.fr/fr/au-programme/lieux-ressources/carrefour-numerique2/ressources-en-ligne/jeu-femmes-scientifiques>
- Un **parcours de formation** sur la plateforme *e-inspé* pour accompagner à l'orientation en cycle 4.
 - <https://www.e-inspe.fr/formations/contribuer-la-diversification-des-choix-dorientation-des-filles-et-des-garcons>

Inscrire ses élèves à une master classe sur les grands fonds marins.



La master classe aura lieu le 13 mai 2026, de 9h15 à 10h00 et sera animée par les élèves de troisième prépa-métier du lycée polyvalent Maryse-Condé à Sarcelles (95200) et donnera la parole à :

- Jeffrey Poort, ingénieur de recherche à l'Institut des sciences de la Terre de Paris (CNRS et Sorbonne Université), membre du programme et équipement prioritaires de recherche Grands Fonds Marins
- Jan Opderbecke, directeur adjoint de la Flotte océanographique française, ancien directeur de l'unité Systèmes sous-marins à IFREMER (Institut Français de Recherche pour l'Exploitation de la Mer)

Pour s'inscrire : <https://grist.numerique.gouv.fr/o/docs/forms/hECv3o1mYP6aapURJ6VU4u/54>

Pour s'inscrire à d'autres master classes sur les thèmes de la santé, des transports, de l'espace : <https://eduscol.education.gouv.fr/6813/annee-de-l-ingenierie-2025-2026?&action#questions-eleves>

Un webinaire “L'Océan face au changement climatique : acteur, victime et source de solutions”.

Le vendredi 29 mai, de 11h00 à 12h00, la Fondation de la Mer, partenaire du ministère de l'Education nationale dans le cadre du dispositif des Classes Enjeux Maritimes, organise un webinaire pour les enseignants dans lequel seront abordés :

- Le rôle de l'Océan dans le système climatique
- Les impacts du changement climatique sur l'Océan et les écosystèmes marins
- Les solutions globales et individuelles préconisées par la Fondation de la Mer pour atténuer ce phénomène

nterviendrons lors de ce webinaire :

- Jean-Pierre Gattuso, directeur de recherche émérite au CNRS et chercheur associé à l'Institut du développement durable et des relations internationales (IDDRI)
- Alexandre laschine, Directeur Général de la Fondation de la Mer

Pour s'inscrire : <https://www.eventbrite.fr/e/locean-face-au-changement-climatique-tickets-1987621359993?aff=oddtcreator>



La prochaine Fête de la science aura lieu du 2 au 12 octobre 2026.

Pour enrichir le fond documentaire des CDI d'ici là, les livres-BD “Sciences en bulle” sont téléchargeables gratuitement sur le site : <https://www.fetedelascience.fr/ressources>

- Edition 2024 : “L'eau dans tous ses états”.
- Edition 2023 : “Sport et science”.
- Edition 2022 : “Réveil climatique : l'heure de l'action a sonné !”.
- Edition 2020 : “Planète Nature”.
- Edition 2018 : “25 vraies fausses idées en sciences”.

Deux **escape-games** à découvrir également sur ce site :

- “*Panique dans la bibliothèque*”
 - “Les joueurs incarnent un groupe de lutte contre les « fausses informations ». Ils vont devoir s'appuyer sur leur sens de l'observation, le travail d'équipe et un esprit critique pour déconstruire une vague d'idées reçues colportées par un groupe malveillant : les Obscurantes.”
- “*Recherche à risque*”
 - “Les joueurs incarnent un groupe de survivants, qui se sont reclus dans votre bibliothèque suite à la contamination de l'air extérieur. Là, ils découvrent les travaux d'une scientifique qui semblait être sur le point de trouver un remède. Les joueurs devront comprendre sa démarche et résoudre les nombreuses énigmes pour récupérer son travail. Mais ils n'ont qu'une heure avant l'arrivée des secours pour évacuer en urgence de la ville.”





22 MAI - JOURNÉE MONDIALE DE LA BIODIVERSITÉ



Le Museum Nationale d'Histoire Naturelle propose un **module de formation en ligne** destiné aux enseignants du secondaire (collège et lycée) intitulé “**Enseigner la biodiversité dans le cadre de l'EDD**”. Il est composé de huit thématiques proposant des contenus explicatifs, des ressources et des pistes d'exploitation en classe.

<https://formens.mnhn.fr/course/view.php?id=65>

1. La biodiversité, un concept récent.

- Cette partie explique l'émergence du terme “biodiversité”, son histoire et son évolution dans les sciences et les politiques publiques.

2. Comprendre la biodiversité.

- La biodiversité y est ici définie dans ses différentes dimensions : diversité des espèces, diversité génétique, diversité des écosystèmes, interactions entre ces niveaux.

3. Estimer la biodiversité.

- Les méthodes scientifiques pour mesurer la biodiversité sont ici présentées : inventaires, indices, protocoles, limites et enjeux de la quantification.

4. La biodiversité : résultat et étape de l'histoire du vivant.

- Ce thème montre comment la biodiversité actuelle est le produit de l'évolution, des extinctions, des radiations adaptatives et des dynamiques du vivant.

5. Humanité, biodiversité et enjeux.

- Les relations entre activités humaines et biodiversité sont ici analysées : dépendances, pressions exercées, enjeux socio-économiques et éthiques.

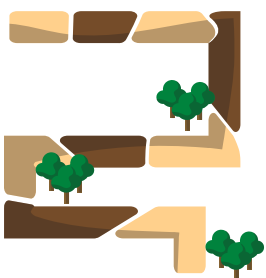
6. La biodiversité : impact de l'Homme ?

- Les impacts anthropiques sont détaillés : fragmentation, pollution, surexploitation, changement climatique, espèces invasives, ...

7. Ressources pour enseigner au collège et au lycée.

- Activités clés en main, documents scientifiques vulgarisés, pistes de projets interdisciplinaires dont :
 - Ressources pédagogiques pour les cycles 2 et 3 autour du film “Le Chêne” de Michel Seydoux et Laurent Charbonnier
 - Pistes pour construire un projet en classe autour d'une expérience scientifique.
 - Activités expérimentales : acidification des océans, biodiversité du sol, diversité des phénotypes à travers l'exemple des crânes humains, programme Vigie-Nature, clé d'identification de quelques végétaux.

8. Bibliographie et webographie générale.

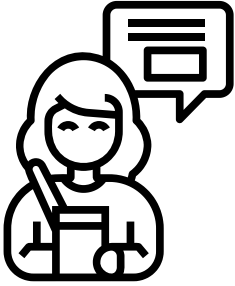


Parmi les ressources, un **escape game** “Sur les traces de Flora” consacré à la biodiversité est également proposé pour jouer, pourquoi pas, avec les éco-délégués. Il a été conçu par l'équipe INPN (Inventaire National du Patrimoine Naturel) Espèces.

<https://www.patrinat.fr/fr/actualites/lescape-game-inpn-especies-en-version-numerisee-7361>

“Le principe du jeu: A partir d'un sac à dos mystérieusement retrouvé, les participant.es. doivent suivre les indices pour découvrir ce qu'il est advenu de la naturaliste Flora. Au fil de l'enquête, les joueurs résolvent des énigmes tout en observant la nature autour d'eux.”

→ Sur ce site, vous pourrez télécharger gratuitement tous les supports (documents à imprimer + audio) pour recréer le jeu.



Témoignages “L'aire marine éducative (AME) de l'île d'Yeu (85).”

Laure Augereau est professeure de technologie. Julie Chéné est professeure de mathématiques. Toutes deux enseignent au collège Les Sicardières sur l'île d'Yeu. En 2024, elles ont décidé de s'engager dans le dispositif des aires éducatives porté par l'Education Nationale et l'Office Français de la Biodiversité. Elles nous livrent leur témoignage.



“Le projet d'AME s'est créé à l'île d'Yeu grâce à une convergence de volontés :

- celle de la chargée de mission de l'OFB, Julie Caquelard, qui a sollicité les établissements pour le mettre en place.
- celle d'Elsa Cariou, chercheuse à l'Université de Nantes qui intervenait déjà régulièrement dans notre établissement pour sensibiliser les élèves aux actions qu'elle mène (trait de côte, relevé des déchets sur les plages)
- celle de Sandrine Desmarest, animatrice nature qui souhaitait depuis longtemps s'impliquer dans un tel projet.
- et la nôtre. Nous envisagions en effet depuis quelques temps de profiter du territoire insulaire pour réaliser des sciences à l'extérieur.



Photo : Collège Les Sicardières

Cette synergie a permis de mettre en place un projet avec un suivi riche et varié, accompagné par des experts et pleinement au service des élèves. Julie Caquelard intervient ainsi sur les habitats marins et le rôle des aires protégées. Elsa Cariou met en place divers protocoles de sciences participatives (ALAMER, BIOLIT, collecte de sable). Sandrine Desmarest partage ses connaissances ornithologiques, algaires, végétales et le vivant de l'estran. Quant à nous, nous nous concentrons sur la mise en adéquation du programme, des sorties de terrain et les choix des élèves pour l'apport des connaissances et des compétences.

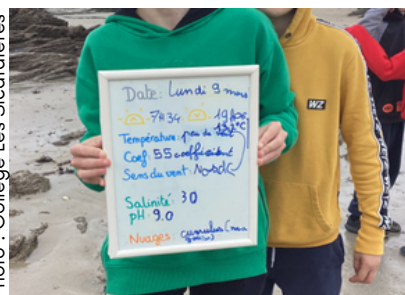


Photo : Collège Les Sicardières

Après une première année de tâtonnements, nous pensons avoir trouvé notre rythme : un calendrier permettant aux experts de s'impliquer régulièrement et une alternance équilibrée entre sorties sur le terrain et séances en classe. Chaque sortie s'organise autour d'un atelier mené par un expert, d'une routine de prises de mesures et d'un atelier choisi par les élèves.

Le projet d'AME s'inscrit pleinement dans les programmes scolaires permettant aux élèves de développer leurs compétences scientifiques, citoyennes et artistiques. L'organisation de nos séances est facilitée par la mise en barrette des cours de sciences, nous permettant d'avoir 3 heures consécutives. La manipulation et l'expérimentation sont au cœur de ces séances. Les élèves ont notamment pu approfondir leurs observations grâce à l'utilisation de loupes numériques.



Photo : Collège Les Sicardières

Les élèves participent régulièrement au Conseil de la mer, moment clé du projet. Leur permettant de faire le point sur leurs observations, débattre des décisions à prendre, proposer des actions pour protéger leur aire marine. Cela favorise le sens des responsabilités des élèves, puisque des rôles leur sont attribués. Cette participation citoyenne nous demande une flexibilité dans la poursuite de nos séances qui nous amène parfois à modifier la progression initialement prévue.



Photo : Collège Les Sicardières

L'Aire Marine Éducative mobilise plusieurs disciplines autour d'un même objectif, notamment, en EPS les élèves ont pu pratiquer des activités en lien direct avec leur AME, favorisant l'appropriation du site et le respect des règles de sécurité en milieu naturel. Ils ont notamment pu observer leur AME depuis la mer, en réalisant une sortie kayak et palme tuba. Les élèves ont également réalisé des œuvres artistiques à partir des déchets récoltés ou inspirés des formes et des couleurs du monde marin. Ces créations sont exposées lors des portes ouvertes de l'établissement ou mises en valeur lors d'événements extérieurs (Fête de la Science, Concert).

Depuis le début du projet, les élèves ont eu la chance de rencontrer de nombreux intervenants (agriculteurs, pêcheurs à pied, scientifiques, élus locaux) qui ont pu les aider à comprendre le fonctionnement de leur aire marine éducative. Ils ont notamment eu l'opportunité de participer à une visioconférence avec la fondation Tara Océan sur les planctons. À la suite de cet échange, les élèves ont participé au concours Graines d'Artistes.

L'aire marine éducative constitue un projet fédérateur, mobilisant les élèves du collège avec des échanges de connaissances entre les différentes classes (Présentation de la fresque du plastique par les élèves de 3^{ème}). Cette année, les élèves ont également souhaité créer une journée spéciale AME, l'objectif étant de regrouper l'ensemble des élèves des AME du bassin de l'île d'Yeu pour qu'ils puissent échanger et partager leurs découvertes. Nous y avons également invité l'AME de Saint-Jean-de-Monts que nous avons visitée l'année dernière. En fin d'année, un passage de flambeau a lieu avec les élèves de CM2 afin de leur présenter leur future mission de gestionnaire de cette aire marine éducative.

Après ces deux années, nous dressons un bilan positif de cette pratique pédagogique. Notre insularité et la taille de notre territoire est adapté à ce type de projets. En effet, il est très facile d'organiser des sorties, les élèves sont autonomes à vélo et tout est à proximité. De plus, l'ensemble des compétences attendues pour le cycle 3 s'inscrit parfaitement dans le projet intégrant la démarche scientifique et l'observation au cœur des apprentissages."

Un grand  à elles pour leur témoignage et leurs photos

Laure Augereau et Julie Chéné,
Collège Les Sicardières
Ile d'Yeu (85)

Pour approfondir le thème des aires éducatives :

- un padlet avec quelques activités à réaliser au sein d'une aire éducative : <https://digipad.app/p/1531583/f426dc13ea63a8>
- La newsletter EDD de décembre 2025-2026 consacrée aux aires éducatives : <https://pedagogie.ac-nantes.fr/dispositifs-et-enseignements-transversaux/education-au-developpement-durable/etablissements>
- Une ressource Canopé consacrée aux classes dehors : <https://www.reseau-canope.fr/actualites/article/la-classe-dehors-un-levier-puissant-pour-leducation-au-developpement-durable>
- A venir : avec l'académie de Nice et de Strasbourg, l'académie de Nantes a été choisie pour tester le pilote de la formation Magistère consacrée aux aires éducatives. Elle sera bientôt mise en ligne, accompagnée d'un carnet de projet papier à compléter. Un magistère de deux heures idéal pour tous ceux qui veulent se lancer dans ce dispositif.

FAIRE VIVRE UN COMITÉ DE PILOTAGE E3D



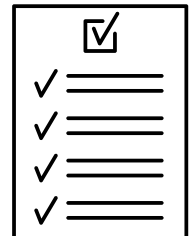
Une “école verte” de l’UNESCO est une école ou un établissement qui s’engage dans une approche globale d’éducation au développement durable, avec un accent particulier sur l’éducation au changement climatique. Dans l’académie de Nantes, le collège La Coutancière à La Chapelle sur Erdre (44) est associé à ce programme mondial.

<https://coutanciere.loire-atlantique.e-lyco.fr/reseau-des-ecoles-associees-de-lunesco/>

Pour servir de référence à la certification des écoles vertes, l’UNESCO a conçu des “Normes de qualité des écoles vertes”.

<https://unesdoc.unesco.org/ark:/48223/pf0000391222>

Dans le cadre d’un établissement labellisé E3D, la grille proposée peut être utile pour faire vivre les comités de pilotage. Ci-dessous, une liste (non exhaustive) de critères issue de ces normes :



“Gouvernance scolaire”

- Promouvoir une culture de la sobriété en matière de ressources → organiser des ateliers pour inciter à partager les objets, les réparer. Inviter des réparateurs qualifiés pour enseigner aux élèves les techniques de base pour réparer les articles cassés ou endommagés.
- Utiliser des matériaux d’origine locale et abordables pour la construction et l’entretien.
- Inviter des experts en classe pour présenter des études de cas locales et mondiales sur le changement climatique et d’autres aspects de la durabilité.
- Encourager l’esprit d’initiative en mettant des places des activités très pratiques dans lesquelles les élèves apprennent :
 - des gestes et compétences utiles pour des métiers liés à l’économie locale durable (agriculture durable, réparation, recyclage, gestion de l’eau, artisanat, énergies renouvelables, ...),
 - à développer des projets (mini-entreprises, ateliers de production, services utiles à la communauté).
- Mettre en œuvre une politique d’économie d’énergie dans l’école ou l’établissement.
- Offrir des possibilités de perfectionnement professionnel aux enseignants afin d’améliorer leur connaissance du changement climatique.
- Organiser des projets transdisciplinaires qui permettent aux élèves d’appliquer des connaissances et des compétences relevant de différentes matières pour faire face au changement climatique.
- Mettre en place une équipe d’intervention d’urgence composée d’élèves et de membres du personnel formés pour intervenir en cas de catastrophes liées au climat ou d’autres situations d’urgence.
- Réaliser des enquêtes et des entretiens visant à recueillir l’opinion de la communauté éducative quant à leurs priorités, leurs préoccupations et leurs suggestions relatives au changement climatique et à d’autres aspects de la durabilité.
- Participer à des manifestations locales afin de présenter les initiatives écologiques de l’école ou de l’établissement.
- Faciliter les échanges intergénérationnels.
- Collaborer avec d’autres écoles à l’échelon local et mondiale autour de projets communs favorisant l’action climatique.
- Etablir des partenariats.
- Communiquer efficacement.



“Installations et opérations”

- Former le personnel d’entretien aux techniques économes en eau.
- Réaliser des audits énergétiques, sur la consommation d’eau, sur les déchets.
- Améliorer l’isolation des bâtiments.
- Installer des panneaux d’information à l’intérieur des écoles ou établissements scolaires afin de sensibiliser la communauté éducative à l’importance de la conservation de l’eau et de l’énergie, en intégrant des conseils comportementaux éclairés pour encourager les actions durables et favoriser une culture de responsabilité environnementale.
- Utiliser les espaces extérieurs comme des salles de classe pour favoriser le lien avec la nature.
- Participer à des campagnes locales et/ou nationales de réduction des déchets. Promouvoir une politique de gestion des déchets (réduction des déchets à la source, analyse du cycle de vie, connaissance des infrastructures de recyclage).
- Organiser des défis d’innovation et des activités compétitives, participer à des concours et des prix pour encourager les élèves à adopter un comportement respectueux de l’environnement.
- Promouvoir les déplacements actifs pour réduire les émissions de carbone et favoriser la santé et le bien-être. Encourager les élèves et le personnel à utiliser des modes de transport doux par le biais de campagnes de sensibilisation, d’incitations et d’améliorations des infrastructures. Organiser des campagnes de mobilité durable abordant notamment la sécurité routière, la maîtrise du vélo et le savoir-vivre dans les transports publics.
- Organiser une foire aux échanges ou des stands permanents au cours desquels les participants échangent ou troquent des articles tels que des vêtements, des accessoires, des livres, des articles ménagers, des jouets, ...
- Adopter une politique d’achat éco-responsable.
- Encourager les élèves à effectuer des recherches sur les produits respectueux de l’environnement et provenant de sources éthiques.
- Consacrer des parcelles de sol à des cultures qui peuvent être gérées par les élèves. En plus d’apprendre des méthodes de production alimentaire durable (exemple, la permaculture), les élèves peuvent explorer les questions liées aux systèmes alimentaires locaux et à l’empreinte carbone de la production et du transport des aliments.
- Créer des petits jardins scolaires nécessitant peu d’entretien, avec un système de compostage et d’irrigation.
- Organiser des plantations d’essences d’arbres indigènes pour lutter contre l’érosion des sols, offrir de l’ombre et contribuer à la biodiversité locale en intégrant des espèces favorables aux pollinisateurs.
- Créer un magasin géré par les élèves et vendant des produits éco-responsables et éthiques afin de sensibiliser aux choix d’achat.

“Enseignement et apprentissage”

- Elaborer des plans de cours qui intègrent des concepts et des activités liés à l’EDD dans différentes matières du programme et à différents niveaux scolaires.
- Organiser des débats sur le changement climatique et d’autres aspects de la durabilité.
- Effectuer des exercices de réflexion sur les valeurs qui permettent aux élèves de réfléchir à leurs valeurs et croyances personnelles concernant le changement climatique et la durabilité.
- Inviter des intervenants extérieurs tels que des experts pour inspirer les élèves en partageant leurs connaissances, leurs expériences et leurs points de vue sur le changement climatique.
- Organiser des projections de films ou de documentaires qui explorent des sujets tels que le changement climatique ou la pollution, suivies de discussions afin d’encourager la réflexion et d’approfondir la compréhension.
- Faire participer les parents.
- Organiser des conférences ou des colloques sur l’environnement où les élèves peuvent présenter leurs travaux de recherche, leurs projets, leurs idées et leurs réalisations en matière de durabilité, y compris les stratégies d’adaptation au changement climatique et d’atténuation de ses effets.

-
- Organiser des sorties dans les parcs locaux, les réserves naturelles, ou les centres pour l'environnement, ainsi que dans les infrastructures telles que les usines de recyclage des déchets, les centrales électriques et les stations d'épuration afin d'offrir des expériences pratiques. Cette initiative peut être renforcée par la création d'une exposition de photos prises pendant la sortie et partagées ensuite.
 - Organiser des projets d'éco-art.
 - Créer des éco-clubs ou des équipes vertes.
 - Sensibiliser les élèves aux choix alimentaires durables et à leur impact sur l'environnement, en les encourageant à rechercher et à présenter des informations sur des sujets tels que les aliments produits localement, les aliments biologiques, la réduction des déchets alimentaires, les régimes végétariens et le lien entre les choix alimentaires et le changement climatique, en mettant l'accent sur l'intégration de ces principes dans les pratiques de la cantine scolaire.

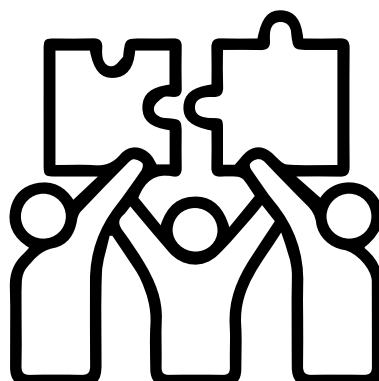
"Mobilisation de la communauté"

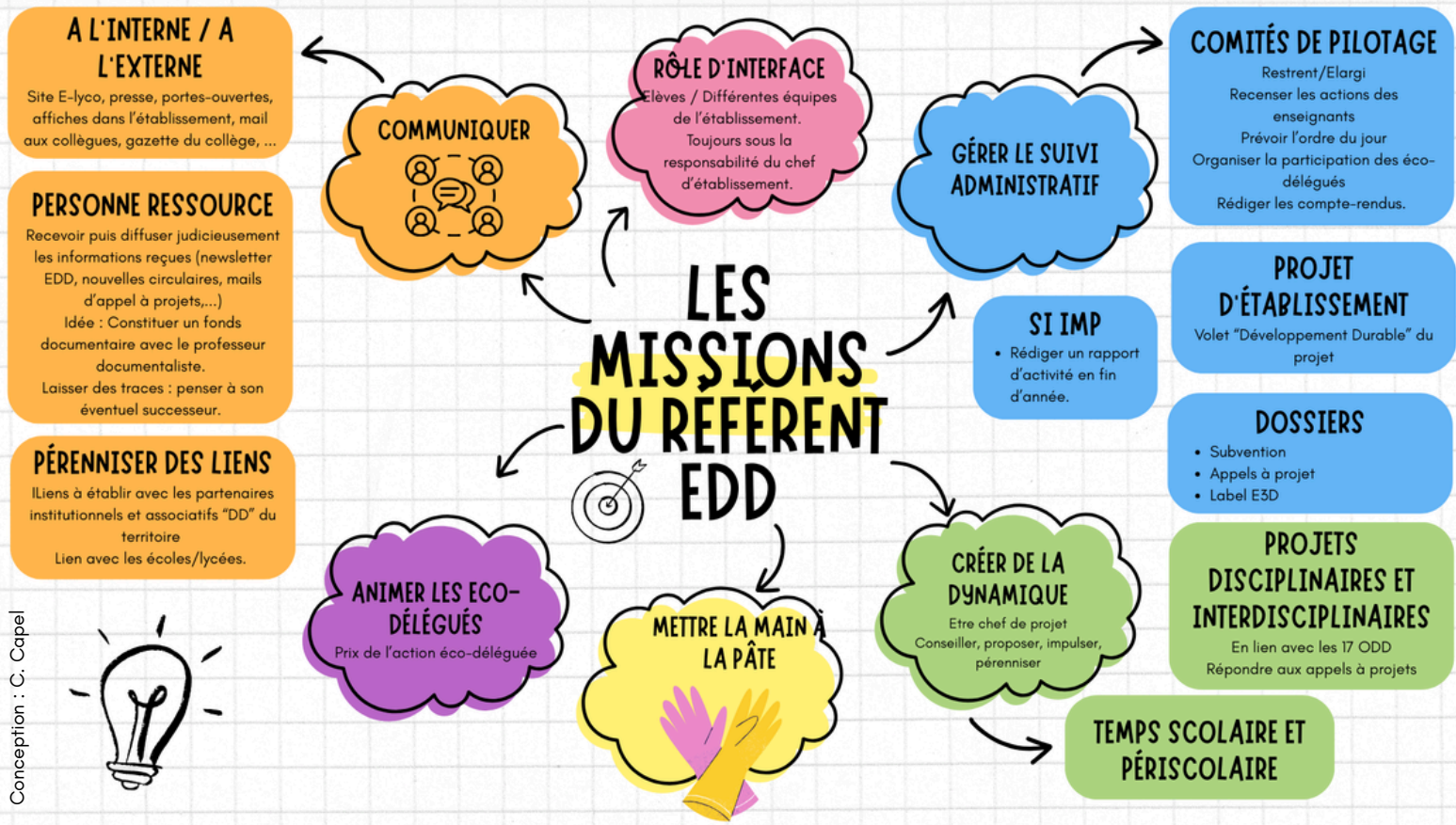
- Organiser des campagnes de sensibilisation au changement climatique, à ses causes et à ses conséquences, ainsi qu'à l'importance des mesures de préparation et de protection contre les risques climatiques.
- Organiser des ateliers de renforcement des capacités à l'intention de tous les membres de la communauté éducative afin d'améliorer leurs connaissances et leurs compétences en matière de réduction des risques de catastrophe et d'adaptation au changement climatique.
- Mener des projets de sciences participatives.
- Encourager les élèves à participer à des programmes de bénévolat au sein de la communauté locale.
- Mettre en place des programmes faisant appel aux anciens élèves.
- Nouer des partenariats avec les autorités locales afin d'offrir aux élèves la possibilité de comprendre les structures de gouvernance.
- Faciliter la collaboration entre les écoles voisines.

IL ANIME LE COPIL : LE RÉFÉRENT EDD.

Chaque année, l'académie de Nantes propose des formations à distance destinées aux référents éducation au développement durable (EDD) en collège et en lycée. Ces sessions sont animées par les formateurs du réseau académique EDD.

"Le référent EDD fait le lien entre tous les acteurs d'un établissement et les partenaires dans l'objectif d'impulser la dynamique du développement durable à toutes les échelles et la faire perdurer." <https://www.education.gouv.fr/referente-education-au-developpement-durable-edd-416376>. Afin de faciliter la compréhension du rôle et des missions du référent, les formateurs EDD ont élaboré une carte mentale qui présente l'ensemble des aspects.

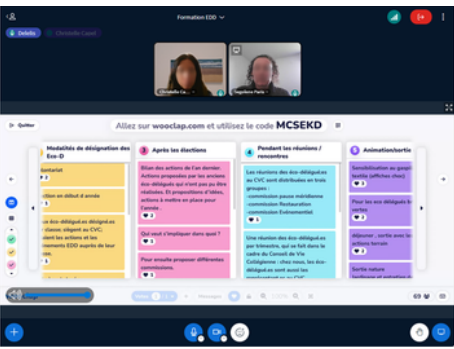




Parmi ses missions, le référent EDD assure l'animation du groupe des éco-délégués, acteurs essentiels de l'EDD dans les établissements depuis la circulaire du 24 septembre 2020 "Renforcement de l'EDD - Agenda 2030"¹. Le 3 mars dernier, lors de la première session de formation destinée aux référents en collège, plusieurs pistes d'activités ont été présentées et proposées pour dynamiser ce groupe. Elles sont recensées dans la carte mentale ci-après.

¹<https://www.education.gouv.fr/bo/20/Hebdo36/MENE2025449C.htm>

Un padlet de ressources pour trouver d'autres idées encore : <https://digipad.app/p/665532/cdc06ff4f1c8a>



Animer le groupe des éco-délégués

Former et accompagner les éco-délégués

Organiser une formation en interne.

Faire intervenir des partenaires extérieurs pour des sessions de formation dédiées aux éco-délégués.

Jouer (jeux de société, escape games, jeux Teragir, jeux S. Paris).



Organiser des projets et temps forts

Un mois = une action en lien avec les "journées mondiales" (ex : 22 mai : Journée mondiale de la biodiversité).



Organiser un temps fort thématique (semaine de l'alimentation, semaine des économies d'énergie, ...).

Organiser une opération solidaire (course, Noël solidaire, boîtes solidaires en partenariat avec le CCAS ou une association locale).



Sensibiliser et éduquer

Visionner des documentaires et organiser des discussions (ex : Prix jeunesse "Cinema for change").



Participer à des projets spécifiques pour les éco-délégués (exemples : Plastique à la loupe : Graines de reporters scientifiques ; Jeunes reporters pour l'environnement, ...).

Ateliers de sensibilisation au gaspillage textile. Organiser un "free shop".



Sortir dans un espace naturel sensible.

Visiter une ressourcerie et participer à un atelier de valorisation des déchets.



Atelier DIY (réparation, réemploi, création).

Participer à des concours, des prix, des défis (Prix de l'action éco-déléguée ; Défis Ma Petite Planète).



Favoriser les liens intergénérationnels (action auprès d'un Ehpad).



Agir dans l'établissement

Gérer le recyclage (exemple : papier dans les salles de classe).



Entretien des espaces verts (jardin, mur végétal, nichoirs).

Mettre en place l'opération "Une salle, une plante".

Représenter et valoriser les actions

Tenir un stand lors des portes ouvertes.



Créer des affiches de sensibilisation à l'environnement.

Rédiger des articles pour le site internet et/ou le journal de l'établissement.

Présenter les actions aux plus jeunes (écoles primaires pour les collégiens, collèges pour les lycéens).

APPRENDRE EN MANGEANT : L'ALIMENTATION COMME SUPPORT PÉDAGOGIQUE D'EDD



Quand ils arrivent au collège le matin, les collégiens regardent principalement deux choses : si un professeur est absent et le menu du jour de la cantine.

Pourquoi est-ce important de travailler sur l'alimentation dans le cadre de l'éducation au développement durable ?

Un enjeu environnemental majeur

De la production agricoles - dont certaines pratiques sont fortement émettrices - à la transformation, au transport et au stockage des denrées jusqu'à la gestion des déchets alimentaires, l'alimentation représente une part importante de notre empreinte écologique. Travailler ce thème permet ainsi aux élèves de mieux comprendre l'impact de la production agricole sur les sols, l'eau et la biodiversité, les émissions de gaz à effet de serre liées à l'élevage, au transport ou au gaspillage, le rôle des circuits courts par exemple.



Un enjeu de santé

- Aborder l'alimentation permet de sensibiliser à l'équilibre alimentaire, de comprendre les effets de la surconsommation de produits transformés, d'encourager des habitudes alimentaires durables.



• Un enjeu social et économique

- L'alimentation interroge les conditions de production et de travail, l'accès équitable à une nourriture de qualité partout dans le monde, la solidarité (actions anti-gaspillage, dons alimentaires)
- Cet axe invite à explorer d'autres sujets :
 - l'alimentation de demain (avec des filières agricoles et alimentaires en mutation, l'introduction d'insectes comestibles dans nos assiettes),
 - les pratiques alimentaires spécifiques (telles que le végétarisme) comme témoignage de la diversité culturelle de nos manières de manger. Certaines écoles ou établissements encouragent d'ailleurs les familles à partager leurs recettes lors de temps forts multiculturels, valorisant ainsi la pluralité des traditions culinaires. Pour approfondir la géographie de l'alimentation, les cultures alimentaires et les enjeux contemporains du "manger", nous renvoyons aux travaux de Gilles Fumey, notamment son dernier ouvrage "*Le petit déjeuner, un repas inutile ?*" (Les Éditions d'en bas, 2025).
 - la question démographique (comment nourrir 10 milliards d'habitants sur Terre ?).



• Un thème concret, mobilisateur et interdisciplinaire.

- Un thème sur lequel les élèves peuvent facilement observer, expérimenter, débattre
- Un thème qui permet de mobiliser toutes les disciplines.

• Un levier d'action dans l'établissement.

- L'alimentation est un domaine où les élèves peuvent agir concrètement : lutte contre le gaspillage à la cantine, projets autour du petit-déjeuner, rencontre avec des producteurs locaux, commission menu.



Faits et chiffres

Le 29 septembre 2026 se tiendra la sixième édition de la Journée internationale de sensibilisation aux pertes et gaspillage de nourriture, une initiative portée par l'ONU.

<https://www.stopfoodlosswaste.org/>

Cette journée vise à rappeler l'ampleur du gaspillage alimentaire à l'échelle mondiale - il serait ainsi gaspillé plus d'un milliard de repas par jour dans le monde (<https://www.unep.org/news-and-stories/press-release/world-squanders-over-1-billion-meals-day-un-report>), 931 tonnes de nourriture seraient jetées chaque année selon le Programme des Nations Unies pour l'environnement - et à encourager les citoyens à adopter des pratiques plus durables.

Sur le site de l'opération, outre de nombreuses publications et une infographie en anglais sur le parcours alimentaire (<https://www.unep.org/interactives/journey-of-food/food-loss-and-waste>), un quiz est proposé pour tester ses connaissances. Voici quelques-unes des questions qui y figurent :



Question 1 : Nous sommes ce que nous mangeons – et ce que nous ne mangeons pas. Combien de nourriture chacun de nous gaspille-t-il en moyenne à la maison par an ?

Réponse : 74 kg

Question 2 : Le gaspillage alimentaire n'est un problème que dans les pays à revenu élevé.

Réponse : Faux

Question 3 : La perte et le gaspillage alimentaires sont une source importante d'émissions de gaz à effet de serre (GES). Selon le GIEC (2019), parmi toutes les émissions mondiales, quel pourcentage d'émission de GES représentent ensemble les pertes et déchets alimentaires ?

Réponse : Ils sont responsables de 8 à 10 % de toutes les émissions de gaz à effet de serre (GES) – contribuant à un climat instable et à des événements météorologiques extrêmes tels que les sécheresses et les inondations. Ces changements ont un impact négatif sur les rendements agricoles, réduisent la qualité nutritionnelle des cultures, provoquent des perturbations dans la chaîne d'approvisionnement et menacent la sécurité alimentaire ainsi que la nutrition.

Question 4 : Les chercheurs ont identifié un pourcentage plus élevé de déchets alimentaires non comestibles (os, noyaux, coquilles d'œufs, etc.) dans les pays à revenu intermédiaire inférieur comparé aux pays à revenu élevé.



Réponse : Faux

Quelques faits et chiffres proposés par le site de l'ONU :

- On estime qu'en 2021, à l'échelle mondiale, **13%** des aliments, soit 1,25 milliard de tonnes, ont été perdus après avoir été récoltés et avant de parvenir aux rayons des magasins (FAO, 2023).
- On estime que **19 %** des denrées alimentaires, soit 1,05 milliard de tonnes, ont été gaspillés par les consommateurs finaux, les services de restauration et le commerce de détail en 2022 (PNUMA, 2024).
- Les ménages sont responsables de **60%** du gaspillage alimentaire mondial (PNUMA, 2024).
- En 2023, l'insécurité alimentaire modérée ou grave touchait **28,9%** de la population mondiale, soit 2,33 milliards de personnes (FAO et al., 2024).
- En 2023, **1 personne sur 11** a souffert de la faim dans le monde (FAO et al., 2024).



Les programmes d'enseignement

Le document "**Repères de progression pour l'EDD et la transition écologique du cycle 1 au lycée**" constitue un outil pour intégrer le thème de l'alimentation dans nos pratiques pédagogiques en mettant en œuvre une réelle progressivité des apprentissages.

<https://eduscol.education.gouv.fr/sites/default/files/document/reperes-de-progression-pour-l-edd-et-la-transition-ecologique-du-cycle-1-au-lycee-101847.pdf?attachment>

Ce thème est développé à partir de la page 7. Pour "éduquer à une alimentation saine, suffisante et nutritive pour tous, dans le contexte du changement climatique et de l'effondrement de la biodiversité", trois champs principaux doivent être abordés :

- **Production alimentaire** : comprendre le fonctionnement des systèmes agricoles et d'élevage, des différents systèmes et modes de production alimentaires, leurs évolutions historiques et identifier les différents facteurs, acteurs et enjeux associés, dans un contexte de mondialisation et de changement climatique.
- **Alimentation et santé** : comprendre les effets des systèmes de production alimentaire sur l'environnement et la santé des écosystèmes, des animaux et des humains par une approche « Une seule santé » (One Health) ; et prendre en compte les enjeux liés aux inégalités et à la sécurité alimentaire.
- **Consommation alimentaire responsable** : questionner à différentes échelles de temps et d'espace, la consommation alimentaire, le gaspillage, la gestion des déchets alimentaires et identifier les responsabilités individuelle et collective.

Un tableau précise ensuite en page 8 les capacités dont la maîtrise est attendue à la fin de chaque cycle.

Cycle 1	Cycle 2	Cycle 3	Cycle 4	Lycée
Production alimentaire				
Découvrir la croissance des végétaux.	Observer et décrire des paysages agricoles différents et la transformation des milieux associée. Reconnaître des interactions entre êtres vivants et se poser des questions sur les régimes alimentaires des animaux.	Décrire la production des aliments. Connaître la diversité des modes de production des aliments et leur éventuel éloignement (dans le temps et l'espace) de celui qui les consomme.	Analyser des systèmes productifs agricoles, identifier les différents acteurs et modes de production et leurs effets sur l'environnement, les écosystèmes (dont les sols) et la santé humaine. Reconnaître les enjeux agricoles liés au changement climatique.	Analyser les agrosystèmes et les systèmes alimentaires, en mettant en perspective, dans le temps et l'espace, les enjeux de développement durable qu'ils soulèvent pour les sociétés. Appréhender les controverses relatives aux modes de production agricoles dans leurs dimensions économique, sociale et environnementale.
Alimentation et santé				
Poser des questions sur la nature d'un aliment (goût notamment). Se rendre compte que l'alimentation a une influence sur la santé.	Se poser des questions sur les catégories d'aliments, leur origine et leurs apports nutritionnels.	Connaître et analyser le rôle des aliments dans le fonctionnement de l'organisme. Reconnaître une connaissance scientifique relative aux effets de l'alimentation sur la santé.	Reconnaître et analyser les enjeux liés à la sécurité alimentaire individuelle et collective. Analyser les critères d'un comportement alimentaire favorable à la santé selon l'approche, « Une seule santé » (One Health). Distinguer un savoir scientifique d'une opinion ou d'une croyance concernant les effets de l'alimentation sur la santé (plan nutritionnel, polluants, etc.).	Évaluer les comportements alimentaires favorables à la santé à l'échelle individuelle et collective. Comprendre les liens entre alimentation, systèmes de production et santé par une approche « Une seule santé » (One Health), et appréhender des controverses associées.
Consommation alimentaire responsable				
Poser des questions sur l'origine des aliments. Participer à des actions concrètes pour une consommation alimentaire responsable.	Être sensibilisé à la provenance des aliments. Comprendre un choix d'une alimentation responsable à partir d'un exemple pour agir en conséquence.	S'approprier les valeurs de la durabilité pour questionner ce qu'est une consommation responsable et devenir acteur de ses choix alimentaires en les fondant sur la connaissance de quelques effets environnementaux de la production des aliments.	Analyser les facteurs des choix de consommation alimentaire et devenir un acteur engagé en capacité d'argumenter des choix alimentaires fondés sur le respect de l'environnement.	Évaluer et mettre en perspective les choix individuels et collectifs pour une alimentation responsable et devenir un citoyen engagé dans sa communauté scolaire en participant à la recherche et à la mise en œuvre de solutions pour une alimentation responsable.

Chaque champ (Production alimentaire ; Alimentation et santé ; Consommation alimentaire responsable) est ensuite décliné en quatre parties dans le document "**Attendus de fin de cycle**" publié sur Eduscol :

- Objectif général
- Ce que sait faire l'élève
- Contenus disciplinaires - *sauf pour le lycée*
- Exemples d'actions pédagogiques et de situations d'enseignement.

→ Ce document est essentiel pour lier les programmes des différentes disciplines et ainsi créer des projets transdisciplinaires.

Pour télécharger ce document du cycle 1 au lycée : <https://eduscol.education.gouv.fr/6030/l-education-au-developpement-durable-dans-le-cadre-des-enseignements>



Ressources pédagogiques

Le **site Edubase** rassemble des ressources pédagogiques validées par les équipes académiques. Il permet de rechercher des ressources par discipline, niveau, thème ou type d'activité.

Ainsi, pour le mot-clé "Alimentation", cinquante-huit résultats sont disponibles, de l'école élémentaire au lycée (voie générale et technique et voie professionnelle).

<https://edubase.eduscol.education.fr/recherche?q=alimentation>








Quelques exemples :

Titre	Discipline et/ou niveau éducatif
"Des aliments aux nutriments"	Biotechnologie et ST2S
"Connaître et mémoriser les familles d'aliments"	Education aux Médias et à l'Information 1 ^{ère} et S ^{nde} professionnelle
"Construire un JT sur l'alimentation"	Education aux Médias et à l'Information Histoire et géographie (cycle 4)
<ul style="list-style-type: none">• "Comment être sûr de conserver les aliments à moins de 5°C ?"• "Atelier régime alimentaire et anatomie dentaire"	SVT (cycle 4)
"Une IA peut-elle aider les collégiens à mieux s'alimenter le matin?"	Technologie (cycles 3 et 4)

Une ressource sur l'**espace pédagogique EDD de l'académie de Nantes** : "Réduire le gaspillage alimentaire à l'école (cycle 3, mathématiques et français) : <https://pedagogie.ac-nantes.fr/dispositifs-et-enseignements-transversaux/education-au-developpement-durable/ressources/reduire-le-gaspillage-alimentaire-a-lecole>

TITRE : Une séance , Réduire le gaspillage alimentaire à l'école



Niveau	Cycle 3
Thème	Alimentation
Accroche	Montrer une image ou une vidéo courte sur le gaspillage alimentaire (par exemple, un plateau-repas contenant beaucoup de restes). Questions interactives : → "Savez-vous combien de nourriture est gaspillée chaque jour à l'école ?" → "Pourquoi est-ce un problème pour l'environnement ?" Lecture collective d'une courte statistique ou citation : « Un tiers de la nourriture produite dans le monde est gaspillée chaque année »
Objectifs	Mathématiques : → Lire, interpréter et exploiter des données issues de tableaux ou graphiques. → Calculer des fractions et des pourcentages simples. Français : → Rédiger un texte argumentatif simple. → Structurer une réponse à une problématique. Objectifs transversaux : Prendre conscience des enjeux du développement durable. Proposer des actions concrètes pour réduire le gaspillage alimentaire
Problématique	Problématique : Comment peut-on réduire le gaspillage alimentaire à l'école ?
Programmes disciplinaires	Français : → Participer à des échanges dans des situations diverses. → Produire des écrits variés en s'appropriant les caractéristiques des différents genres. Mathématiques : → Résoudre des problèmes impliquant des fractions simples, des pourcentages et des proportions. → Représenter et interpréter des données dans des tableaux, graphiques ou diagrammes. Enseignement moral et civique : → Comprendre les enjeux du développement durable et agir dans le respect de l'environnement.
ODD concernés	     
Activités des élèves : durée , notions , lexique , ressources , productions ...	Accroche et problématique : 10 minutes 

Auteurs : Virginie Benech, *conseillère pédagogique circonscription Le Mans Nord-Coulaines* et Philippe Augeray, *réseau de formateurs académiques E3D*.

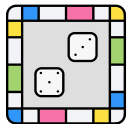
L'Office for Climate Education (OCE) est une organisation basée en France, née à l'initiative de la Fondation La main à la pâte et de plusieurs institutions scientifiques (dont l'IRD, Météo-France, Sorbonne Université). Elle a été officiellement lancée en mars 2018, dans la continuité de l'esprit de la COP21 et de l'Accord de Paris, qui souligne l'importance de l'éducation au climat. Sur le site de l'OCE, de nombreuses ressources sont accessibles gratuitement aux enseignants dont un parcours "Alimentation et agriculture".

<https://www.oce.global/fr/parcours-th%C3%A9matiques/alimentation-et-agriculture/>

Celui-ci est organisé en trois parties : "Learn", "Teach" et "Engage". Les ressources sont cependant en français. Parmi elles :

- Un résumé du rapport spécial du GIEC "Changement climatique et terres émergées" à destination des enseignants.
 - <https://www.oce.global/fr/ressources/resume-giec-terres-emergees/>
- Une vidéo de la série Billes de science intitulée "Alimentation, agriculture et changement climatique". Elle présente un ensemble d'activités pour la classe sur l'alimentation et l'agriculture dans le contexte du changement climatique (à partir de 00:12), suivi d'apports scientifiques sur le sujet (à partir de 07:29) et d'exemples de projets scolaires (à partir de 14:01).
 - <https://www.oce.global/fr/ressources/alimentation-agriculture-et-changement-climatique/>
- Un jeu de carte interactif dans lequel les élèves doivent trier divers aliments courants selon trois critères : empreinte carbone, consommation d'eau et utilisation des sols.
 - <https://www.oce.global/fr/ressources/impact-de-notre-alimentation/>

-
- Une activité jeu de rôle intitulée “Agriculture et changement climatique” à destination des enseignants de SVT et de Géographie et des élèves de 12 à 15 ans. L’activité aide à comprendre la relation bidirectionnelle entre agriculture et changement climatique. En effet, l’agriculture émet des GES, contribue à la déforestation et à la perte de biodiversité mais elle est aussi fortement affectée par les événements climatiques extrêmes et les évolutions du climat. L’activité vise plusieurs objectifs pédagogiques : comprendre la diversité des systèmes agricoles mondiaux, expliquer comme le changement climatique affecte les cultures, reconnaître l’impact de l’agriculture sur l’environnement, analyser des études de cas provenant de plusieurs pays et collaborer pour proposer des solutions durables.
 - <https://www.oce.global/fr/ressources/agriculture-et-changement-climatique/>
 - Une activité “Quel est l’impact de votre alimentation sur le changement climatique” à destination des enseignants de SVT et de Géographie. La ressource propose une activité pédagogique destinée aux élèves de 9 à 15 ans pour comprendre comment la production, la consommation et le gaspillage alimentaires influencent le changement climatique. Elle s’appuie sur les rapports du GIEC, utilise des jeux, des documents et des études de cas. Elle se déroule en deux parties. Temps indiqué de l’activité : 1h30.
 - Partie 1 : Choix alimentaires → Les élèves reconstituent le parcours d’un aliment “du champ à l’assiette”.
 - Partie 2 : Gaspillage alimentaire → Les élèves comparent des photos de familles du monde entier et de leurs consommations.
 - En conclusion, les élèves sont invités à identifier des actions individuelles et collectives pour réduire leur impact.
 - <https://www.oce.global/fr/ressources/alimentation-et-changement-climatique/>



Jeux

“Le climat et l’alimentation durable”

Il s’agit d’un jeu de débat destiné aux adolescents à partir de la 3^{ème}, conçu pour aborder le changement climatique, l’alimentation durable et la biodiversité. Le jeu place les élèves dans un archipel fictif où ils doivent prendre des décisions d’adaptation et d’atténuation face au changement climatique, en s’appuyant sur des connaissances scientifiques. “Que vont-ils choisir de manger ? Comment vont-ils le produire ? Et face aux conséquences du changement climatique (tel que des événements climatiques extrêmes auxquels leur archipel est soumis) comment vont-ils préserver la biodiversité ?” Le jeu est développé par l’association L’Arbre des connaissances. Le comité de pilotage inclut le ministère de l’Education nationale, le ministère de l’Enseignement agricole ainsi que des institutions scientifiques telles que le CNRS, l’IRD et l’Ifremer. Le jeu est prévu pour deux heures avec des groupes de 15 à 35 participants. Une vidéo est disponible sur le site de l’association pour découvrir le jeu. Pour préparer la séance et la prolonger, de nombreux articles de presse, des reportages récents (sources : France Info, Arte, The Conversation, Vie publique, AFP, ...) sont également proposées sur le site.

La création d’un compte gratuit avec mention de votre établissement scolaire est nécessaire pour télécharger le jeu.

<https://jeudebat.com/jeux/le-climat-et-l'alimentation-durable-juin-2023/>

L'agroécologie du futur.

Le site "M ta Terre" consacre un dossier à l'alimentation durable et met à disposition un ensemble de ressources. <https://mtaterre.fr/thematique-comprendre/alimentation-durable/jouer/>

Outre des articles, des podcasts, des vidéos, le dossier propose également les liens vers :

- Un **guide** intitulé "20 recettes zéro déchet".
 - <https://librairie.ademe.fr/agriculture-alimentation-foret-bioeconomie/1880-20-recettes-zero-dechet-9791029709265.html>
- Une **infographie interactive** en 65 diapositives "Alimentation saine et durable : quelles est l'assiette idéale ?"
 - <https://www.ggf.fr/infographie/vers-une-alimentation-saine-et-durable-quelle-est-l-assiette-ideale/>
- Un **livret** "Recettes des 4 saisons à base de légumes et légumineuses"
 - <https://librairie.ademe.fr/agriculture-alimentation-foret-bioeconomie/1768-recettes-des-4-saisons-a-base-de-legumes-et-legumineuses-9791029709593.html>
- Un **simulateur alimentation** pour comparer l'impact carbone de plus de 50 aliments et un graphique repas pour communiquer sur l'impact sur le climat des différentes familles de repas.
 - <https://impactco2.fr/outils/alimentation>
- Une **exposition** en quatre panneaux réalisée par l'ADEME : "Un enjeu planétaire : l'alimentation durable", associée à un guide en dix questions "Tout comprendre : l'alimentation durable".
 - <https://agirpoulatransition.ademe.fr/acteurs-education/enseigner/catalogue/enjeu-planetaire-lalimentation-durable>

Le site présente également le jeu en ligne "**Roots of Tomorrow : le nouveau jeu sur l'agroécologie du futur.**" Ce jeu de stratégie et de simulation place le joueur dans la peau d'un agriculteur chargé de développer des pratiques agricoles conciliant performances économiques et préoccupations écologiques. Pour les enseignants, le jeu propose des fonctionnalités spécifiques permettant d'adapter l'outil aux usages pédagogique. Il est ainsi possible de gérer plusieurs classes et différentes parties, définir la durée des sessions de jeu, fixer un niveau de difficulté ou encore paramétrer des objectifs précis. Pour accéder à ces fonctionnalités, il suffit de compléter le formulaire de contact disponible sur le site de l'éditeur du jeu :

<https://gamabilis.com/jeux/roots-of-tomorrow/>



Des exemples dans les établissements

La loi Egalim

La loi Egalim fixe un ensemble d'obligations pour les cantines scolaires afin d'améliorer la qualité des repas, soutenir une agriculture durable et réduire l'impact environnemental de la restauration collective. Depuis le 1er janvier 2022, les cantines doivent proposer 50% de produits durables et de qualité dont au moins 20% issus de l'agriculture biologique. Depuis le 1er janvier 2024, 60% des viandes et des poissons doivent être durables et de qualité. La loi impose la proposition régulière de menus végétariens, avec au minimum un repas végétarien par semaine dans les établissements scolaires. Les cantines doivent également mettre en place des actions de réduction du gaspillage, de valorisation des excédents et d'amélioration de la gestion des déchets.

Un engagement pluri-annuel : le dispositif “Mon restau responsable”.

Pour être aidé dans la mise en œuvre de la loi Egalim et renforcer leurs démarches en faveur d’une alimentation durable, les cantines scolaires peuvent s’engager dans le dispositif Mon Restau Responsable, un programme d’accompagnement porté par la Fondation Nicolas Hulot et le réseau Restau’Co. Ce dispositif repose sur quatre piliers — bien-être, assiette responsable, écogestes, engagement social et territorial — et permet aux établissements :

- d’évaluer leurs pratiques alimentaires et environnementales,
- de définir des engagements concrets (réduction du gaspillage, augmentation du bio ou du local, amélioration du cadre de repas...),
- d’associer les élèves, les équipes et les partenaires locaux,
- de valoriser les actions menées grâce à une reconnaissance officielle.

Organiser un temps fort autour de l’alimentation

La mise en place d’un temps fort dédié à l’alimentation constitue un levier très mobilisateur pour les élèves comme pour les équipes éducatives. Voici quelques exemples d’initiatives réalisables (photos prises au collège Jules Verne du Pouliguen (44) dans le cadre de la “Semaine de l’alimentation en mars 2025) :



Organiser une visite de la cantine scolaire : les élèves volontaires découvrent les coulisses de la restauration collective, les contraintes techniques, les règles d’hygiène et les choix d’approvisionnement.



Mettre en place un “goûter fruit” lors de la récréation du matin : distribution de quartiers de pommes ou d’autres fruits de saison, accompagnée d’une sensibilisation aux emballages plastiques et aux produits ultra-transformés.



Organiser un repas “Plateau Net” : les éco-délégués se positionnent à la sortie du self pour vérifier l’absence de gaspillage alimentaire sur les plateaux. Les élèves dont le plateau est entièrement vide reçoivent un cookie en récompense. Le menu proposé ce jour-là est volontairement simple et équilibré afin de limiter les restes.



Proposer un atelier autour du composteur : si l’établissement en possède un, les éco-délégués peuvent découvrir son fonctionnement, comprendre le cycle du compost et participer à son entretien.



Réaliser des pesées régulières des déchets alimentaires : les résultats sont compilés et présentés sous forme de graphique affiché dans le self. Cette visualisation permet de suivre l'évolution du gaspillage et de sensibiliser l'ensemble des élèves.

Mais aussi :

- **Mettre en place une commission menu** : un groupe d'élèves participe, aux côtés de l'équipe de restauration, à la réflexion sur les menus, l'équilibre alimentaire, la saisonnalité et l'intégration de produits locaux.
- **Inviter des producteurs locaux** ou demander aux éco-délégués de créer une exposition sur les produits locaux utilisés à la cantine : cette action valorise les circuits courts et renforce le lien entre l'établissement et son territoire.

Témoignage au collège Pierre de Coubertin de Legé (44)

Dans le cadre de la séquence de géographie de 5^{ème} consacrée à la question : «*L'alimentation : comment nourrir une humanité en croissance démographique et aux besoins alimentaires accrus?*», H. Pagie, professeure d'Histoire-Géographie-EMC, a coordonné dans son établissement un projet global autour d'une alimentation plus durable. Après avoir répondu à notre appel à contribution dans une précédente newsletter et à la suite d'un échange téléphonique, elle a proposé que les élèves présentent eux-mêmes les actions menées. Vous trouverez ci-dessous leurs témoignages accompagnés de quelques photos.



Atelier Food Truck

"Avec Antoine du CPIE Logne et Boulogne nous avons découvert dans l'atelier « food truck » les chaînes de production des aliments : le pain, le fromage, la viande et la tomate. Nous avons travaillé sur l'impact du mode de production des aliments sur la planète et notre santé. Cette activité nous a poussés à nous poser des questions sur ce que nous achetons et mangeons. C'était amusant !"

Kéla, Martin, Eliona, Léopold, Aliya, Zélie, Lucien, Mathis



Travail en classe sur le Brésil

En classe, nous nous sommes demandé si le Brésil nourrissait durablement sa population. Nous avons appris que la forêt amazonienne recouvre 40% du pays, mais qu'elle diminue chaque année à cause de la déforestation. Nous savons que le Brésil produit beaucoup pour vendre à d'autres pays dans le monde et qu'il utilise beaucoup de produits chimiques qui polluent les sols et les rivières.

Lilou, Catalaya, Elliott, Simon

Création des menus en classe

Nous avons imaginé des menus végétariens en groupe puis, nous avons voté pour nos menus préférés. Les menus gagnants vont être présentés et goûtés par les élèves du collège au self. Ce projet a été mené pour que les élèves aient plus envie de manger végétarien parce que cela permet de préserver les ressources en eau et en céréales. C'est important de ne pas manger de la viande à chaque repas ! Nous avons apprécié ce projet qui nous a fait découvrir que manger végétarien ne veut pas dire que c'est mauvais !

Louis, Aaron, Niyota, Léonie

Sets de table

Grâce à ce que nous a appris Amandine, une diététicienne qui est venue 3h dans notre classe, nous avons créé des sets de table avec les catégories alimentaires et les proportions idéales pour être en bonne santé à l'adolescence. Nos sets ont été exposés à la cantine pour montrer nos talents et les élèves ont pu voter pour leurs préférés qui resteront à la cantine pour nous aider à bien composer notre plateau car nous avons un self collaboratif ! Nous offrons aussi nos sets aux élèves de CM2 du secteur.

Luna, Rafaëlle, Solal, Célia, Nina, Louka, Nolhan



Photo : H. Pagie

Dégustation en classe

Nous avons dégusté un houmous de pois chiches et un gâteau au chocolat avec des haricots rouges faits maison et 100% végétariens par Amandine, la diététicienne. Certains élèves ont adoré, d'autres, un petit peu moins. Les pois chiches et les haricots rouges sont source de protéines végétales, ce sont des légumineuses, elles peuvent donc remplacer la viande ou le poisson dans certains plats pour préserver l'eau.

Anaëlle, Neela, Serena, Enzo, Ambre, Mélyssa, Yaël

A table!

Voici l'un des menus végétariens imaginés par les élèves de 5^{ème} de notre collège, il a été élu dans sa classe, puis servi au self par les élèves eux-mêmes. Les élèves de tout notre collège ont goûté ce menu, puis ont pu donner leur avis en glissant un smiley dans une urne. Enfin, tout ce qui a été jeté par les élèves a été pesé à la fin du service pour voir s'il y avait du gaspillage. Cette année, les élèves dont le menu a été élu vont préparer le menu en cuisine !

Alice, Raphaël, Noé, Louane, Lucas, Inaya, Naël



Photo : H. Pagie

Un livret pour la maison

C'est le livret de tous les menus végétariens imaginés par les élèves de 5^{ème} de notre collège. Ils sont illustrés et on y trouve les recettes. Les élèves de 5^{ème} en ont tous reçu un exemplaire. Le but est de l'emporter chez nous pour réaliser ces menus à la maison.

Siloé, Dimitri, Rayan, Chaïneze, Krystal, Lizéa, Lyam

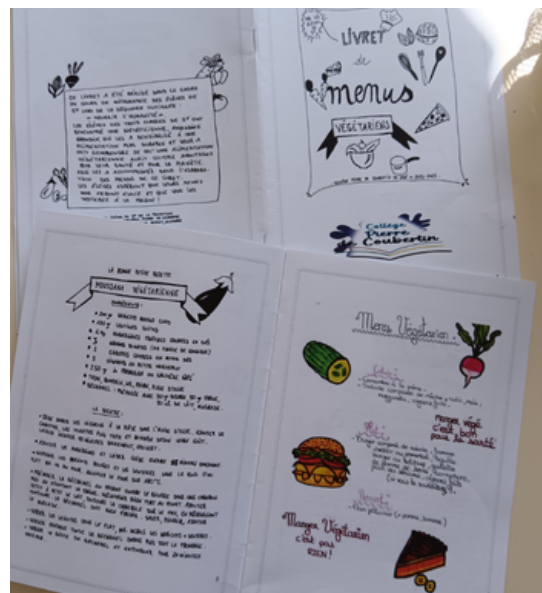


Photo : H. Pagie



L'avis de l'équipe de restauration du collège : « Nous trouvons que la collaboration avec les élèves est enrichissante et constructive. Les élèves se sentent acteurs en élaborant leur menu servi aux convives, décidant de la qualité des produits utilisés, en préparant les repas avec les cuisiniers et pour finir, lors du service au self avec les cuisiniers. »



Un grand **Merci** à Hélène Pagie pour son témoignage et ses photos.

Une lecture

“Eduquer aux enjeux alimentaires”

Edurevue est une revue scientifique de synthèse produite par l'Institut français de l'Education (IFE), au sein de l'ENS de Lyon. Le numéro 155 de février 2026 propose une analyse critique des politiques françaises d'éducation à l'alimentation, encore largement centrées sur des normes nutritionnelles dont les effets varient selon les publics. Le numéro met en lumière l'intérêt d'approches transdisciplinaires. En considérant l'alimentation comme un objet de connaissance dépassant la seule dimension sanitaire, il interroge la manière dont l'éducation au goût et à l'alimentation, à l'école, peut contribuer à former des citoyennes et citoyens capables de comprendre les mécanismes systémiques qui structurent nos modes alimentaires et d'agir sur eux, plutôt que de se limiter à l'adoption de simples « bonnes pratiques » nutritionnelles.

Le numéro est téléchargeable gratuitement en intégralité :

<https://www.ens-lyon.fr/actualite/education/eduquer-aux-enjeux-alimentaires-edurevue-ndeg155>



Dans la prochaine newsletter EDD

- Résultats de la labellisation E3D, jury académique d'avril 2026.
- Palmarès académique de l'appel à projet Appel des pôles 2025-2026.
- Palmarès académique du Prix de l'action éco-déléguée 2025-2026.
- Témoignages : Les Parcs Naturels Régionaux
- ...

Comité de rédaction et contacts

Les chefs de mission académique EDD :

- Nathalie DUPRÉ, IA-IPR Histoire-Géographie, nathalie.dupre@ac-nantes.fr
- Frédéric REBOUX, IEN Mathématiques - Physique-Chimie, frederic.reboux@ac-nantes.fr

Chargée de mission EDD :

- Christelle CAPEL, Enseignante Histoire-Géographie-EMC, christelle-mire.capel@ac-nantes.fr