

Bali face au tourisme durable



Munduk et Tanah Lot, Pickel-Chevalier, 2017, 2010



Sylvine Pickel-Chevalier,
Maître de Conférences HDR,
UFR ESTHUA, Université d'Angers
UMR CNRS 6590 ESO

Introduction

Bali, carrefour du tourisme à l'échelle mondiale

Etude de cas qui permet de traiter:

- *Le tourisme dans un espace insulaire* (6ème : thème 3) ;
- *Les transferts des centralités* (3ème : thème 1);
- *le paradigme de durabilité* (4ème : thème 2), intégrant :

Le passage d'une économie traditionnellement agricole à une économie de services touristiques (3ème : thème 1) et la valorisation d'anciennes marges rurales (3ème : thème 1).

Rappel définition du tourisme durable :

Organisation Mondiale du Tourisme : *« un tourisme qui tient pleinement compte de ses impacts économiques, sociaux et environnementaux actuels et futurs, en répondant aux besoins des visiteurs, des professionnels, de l'environnement et des communautés d'accueil ».*

>> recherche d'un équilibre entre les différents piliers du développement durable dans la production et la réalisation d'activités et de lieux touristiques.

1. Les effets sociaux du tourisme : un agent de construction de la société balinaise

1.1. Bali : une marge socioculturelle et politique en Indonésie

a. La genèse d'une « marge » balinaise culturelle et religieuse : vers une centralité hindou ? (14e-17e s)

Diffusion religion musulmane à partir du 13^{ème} siècle (commerçants d'Asie et du Moyen Orient) jusqu'au **17^{ème} siècle où elle devient la religion majoritaire** de l'Archipel indonésien (Brown, 2011)

Depuis le 14^{ème} siècle, le royaume hindou javanais de Mojopahit a conquis Bali. A la chute du royaume de Mojopahit début 16^{ème}, les élites du royaume (aristocrates, prêtres, artistes) fuyant l'avancée de l'Islam, **refondent leur royaume à Gélégé (sud-Est Bali)** (Picard, 1992)

>> Bali, ex-satellite du royaume Mojopahit, se retrouve dans un double processus de **marginalisation** par rapport à l'hégémonie de la religion musulmane en Indonésie ; **et de centralisation nouvelle** par rapport au royaume hindou de Mohopahit.

Affirmation d'une **religion née par syncrétisme de la rencontre de culture hindou, bouddhiste et animiste** locale >> création d'une culture et une structuration sociale complexe (Vickers, 2012).

17^e siècle : le transfert de la cour de Gélégé à la cours de Klungkung au sud est Bali => création d'une **multiplication de royaumes dans l'île**, qui vont manifester leur rivalité au travers d'une **prolifération de cérémonies, rituels, manifestations culturelles**.

Cette singularité dans le modèle centre/périphérie va durablement marquer son histoire

Dans le même temps = Ce phénomène essentiel **aux caractéristiques culturelles de l'île qui favorisera sa mise en tourisme** à venir (*culture très vivante : 4 rituels par jour et une grande cérémonie par mois, dans toutes les régions de l'île*)



*Cérémonie du Kuningan : Penjors édifiés devant chaque maison Hindou
Pickel avril 2013*

1. Les effets sociaux du tourisme : un agent de construction de la société balinaise

1.1. Bali : une marge socioculturelle et politique en Indonésie
a. La genèse d'une « marge » balinaise culturelle et religieuse : vers une centralité hindou ? (14e-17e s)



Cérémonie du Kuningan : temple de Turtle Island, Pickel, avril 2013.

1. Les effets sociaux du tourisme : un agent de construction de la société balinaise

1.1. Bali : une marge socioculturelle et politique en Indonésie

b. Une marge dans la colonisation (16-19^e s)

La colonisation occidentale de l'Indonésie se détourne initialement de Bali :

pas de comptoirs **portugais** au 16^{ème} siècle ;

Les **Hollandais** lui prêtent peu d'attention lorsqu'ils fondent la VOC (Compagnie Hollandaise des Indes orientales) au 17^{ème} siècle.

- **Bali est renforcée dans sa situation de « périphérie » de l'archipel**
- **Image de « Savage Bali », en marge d'un archipel colonisé**
- **Ils entreprennent néanmoins sa colonisation en 1846**

Conquête sur 60 ans => **Les « puputan » de 1906 et 1908** achevant le règne des royaumes Balinais constituent des événements particulièrement sanglants : les familles royales préfèrent se suicider collectivement plutôt que de capituler face aux Hollandais...



*Représentation d'un puputan,
Le Petit Journal (Vickers, 2012)*

1. Les effets sociaux du tourisme : un agent de construction de la société balinaise

1.2. A « paradise created » ? Le tourisme instrumentalisé pour intégrer une marge culturelle a. Redéfinition de la marge balinaise par le pouvoir colonial : de la sauvagerie au paradis

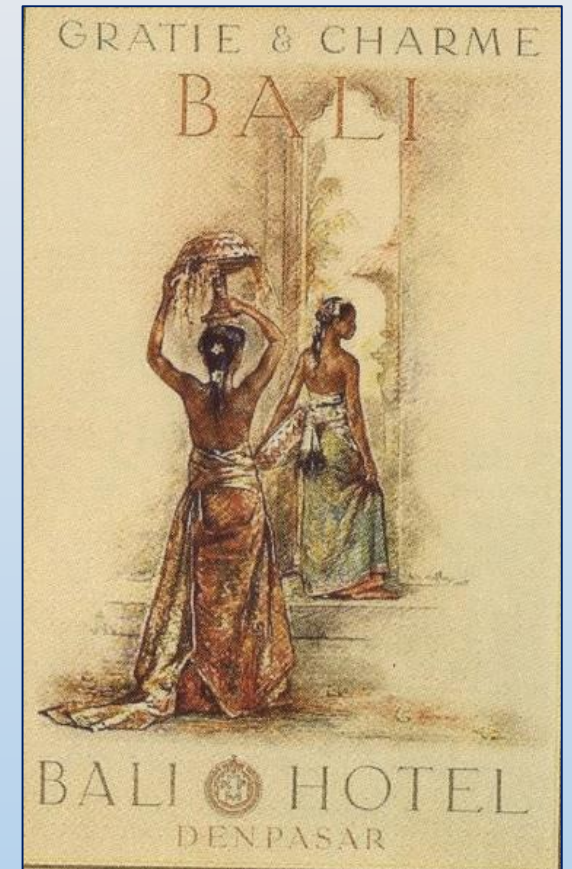
Embarrassé par cette colonisation sanglante, le gouvernement hollandais amorce une **reconstruction de l'image Balinaise**, tendant aux modèles du « paradis perdu » (Vickers, 2012)

Bali est redéfinie par le pouvoir central hollandais **comme un « musée vivant »** (Picard, 1992), dépositaire de l'héritage hindouiste originel de Java (royaume Majapahit), diffusant l'image d'une colonisation éclairée protégeant la singularité culturelle

Dynamique touristique : utilisée comme un vecteur de réintégration politique de Bali, par l'entretien de sa marginalité culturelle en partie reconstruite



Affiche de Official Information Bureau of Netherlands, années 1930



Affiche d'un hôtel hollandais, années 1930

1. Les effets sociaux du tourisme : un agent de construction de la société balinaise

1.2. A « paradise created » ? Le tourisme instrumentalisé pour intégrer une marge culturelle

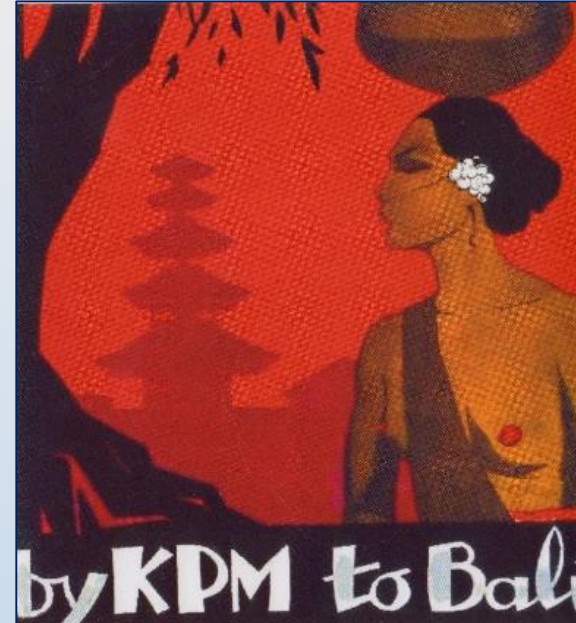
a. Redéfinition de la marge balinaise par le pouvoir colonial: de la sauvagerie au paradis

>> Nécessité d'appropriation par la population locale de cette marginalité culturelle : **Mise en place de la politique de la « balinisation de Bali » (Balisering)**

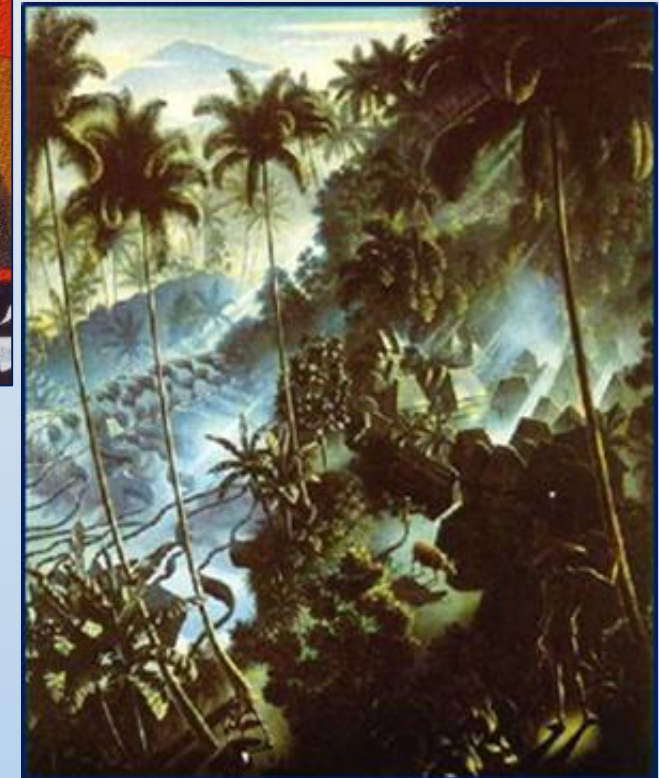
- **Contribution des artistes et scientifiques à la création et diffusion des représentations du « paradis perdu » (1920 – 1940)** : Peintres Walter Spies (All.) et Rudolf Bonnet (Holl.); musicologue Colin Mc Phee (Canada); photographe Gregor Krauss (All); anthropologues: Miguel Covarrubias (Mexique), Margaret Mead et Gregory Bateson (USA) etc.
- **1914, le « Bureau Officiel de Tourisme » de Java promeut Bali « La Perle des Petites Iles de la Sonde ».**

>> Mise en tourisme

En 1924 : 213 visiteurs (Bureau du Tourisme), en 1929 : 1428 ; pour atteindre une moyenne de 3000 fin années 1930 (Picard, 1992) pour une centaine de chambres.



Affiche du KPM années 1930



Iseh in Early Morning light,
Walter Spies, 1938

1. Les effets sociaux du tourisme : un agent de construction de la société balinaise

1.3. Vers une intégration politique de la marginalité balinaise dans l'Etat indonésien ?

a. Ordre Ancien ou la politique d'assimilation

En 1949, après la guerre d'indépendance, l'Indonésie devient une jeune République aspirant à intégrer ses provinces sous le président Sukarno (régime autoritaire).

- *Bali ne doit plus être une périphérie culturelle basée sur le mythe occidental du bon sauvage*
- *La langue et la culture nationales sont privilégiées à la culture locale*
- *L'Indonésie entre dans un processus de fermeture aux investissements étrangers*

>> Le tourisme international décline mais le tourisme domestique des élites s'amorce : Bali devient une villégiature présidentielle

1. Les effets sociaux du tourisme : un agent de construction de la société balinaise

1.3. Vers une intégration politique de la marginalité balinaise dans l'Etat indonésien ?

b. Ordre nouveau (1965-2002)

La politique de fermeture n'a pas conduit l'Indonésie à devenir un « centre » asiatique >> récession économique menant à de sanglantes révoltes en 1965 et à l'installation d'un nouveau « président » (autoritaire) sous le le président **Suharto** :

« **L'Ordre Nouveau** » et l'ouverture aux investisseurs étrangers

- *1966 : création du Groupe International d'Aide à l'Indonésie,*
- *Bali est privilégiée. 1969 : inauguration de l'aéroport international* de Denpasar et lancement d'un vaste plan d'aménagement de la péninsule de Bukit peu habitée

1. Les effets sociaux du tourisme : un agent de construction de la société balinaise

1.3. Vers une intégration politique de la marginalité balinaise dans l'Etat indonésien ? b. Ordre nouveau (1965-2002)



Concentration des resorts occidentales à Nusa Dua,
Darma Putra, 2015



Isthme de Benoa Nusa Dua, accueillant les resorts occidentaux
Source: Bali Surf Advisor



1. Les effets sociaux du tourisme : un agent de construction de la société balinaise

1.3. Vers une intégration politique de la marginalité balinaise dans l'Etat indonésien ?

b. Ordre nouveau (1965-2002)

Mise en valeur de la singularité culturelle balinaise :

- *aménagement des sites culturels (temples, palais d'eau)*
- *mise en scènes des danses traditionnelles devenant spectacles pour touristes (Barong Dance; Kecak dance)*
- *ouverture des lieux de productions artisanales mises en scène (sculpture sur bois; joaillerie, etc).*

>> réappropriation par les Balinais de l'image que les touristes leur renvoient d'eux-mêmes.

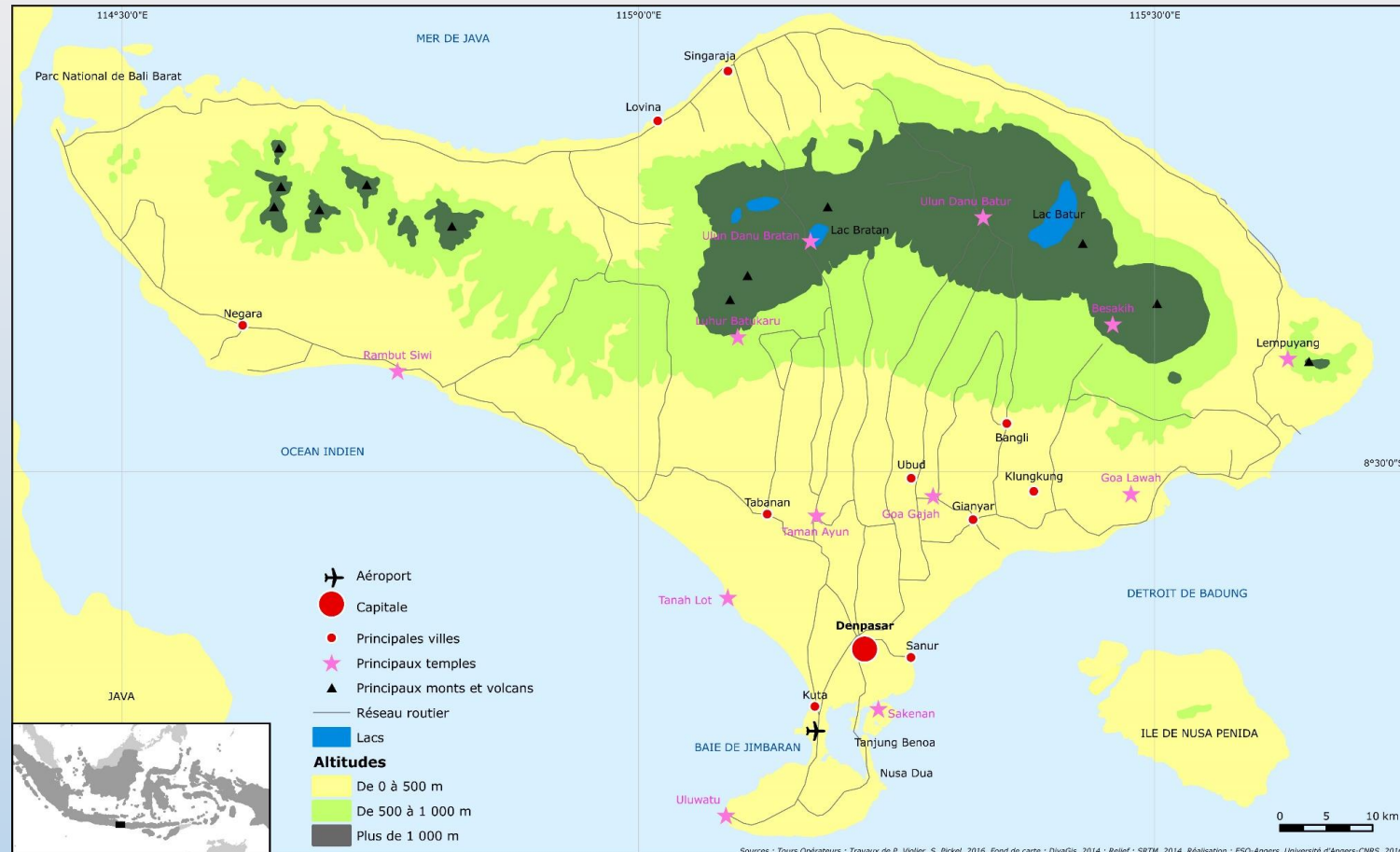


Mise en scène du rituel traditionnel du Barong Dance, source : Pickel-Chevalier, 2010
Kecak Dance, créée en 1931 pour les besoins d'un film, mais mise en scène comme une dance traditionnelle pour les touristes, source : Pickel-Chevalier, 2012

1. Les effets sociaux du tourisme : un agent de construction de la société balinaise

1.3. Vers une intégration politique de la marginalité balinaise dans l'Etat indonésien ?

b. Ordre nouveau (1965-2002)



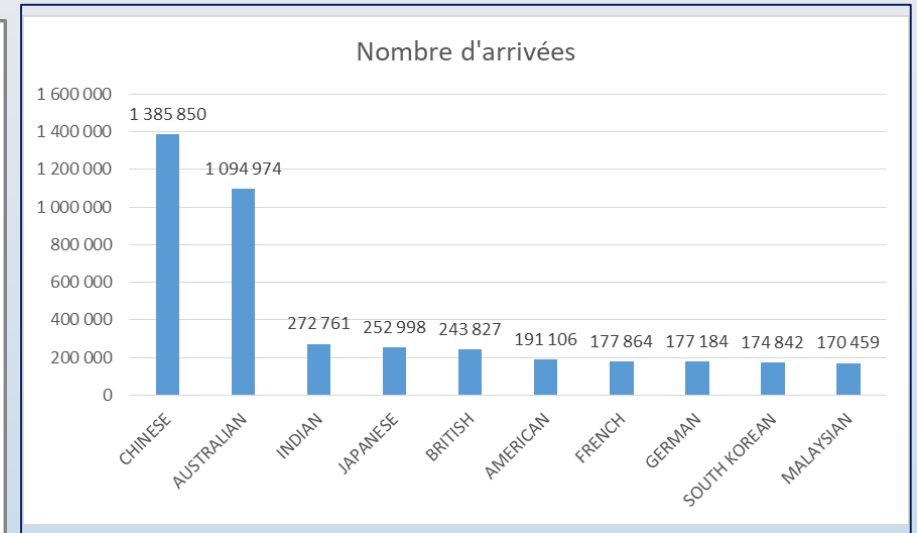
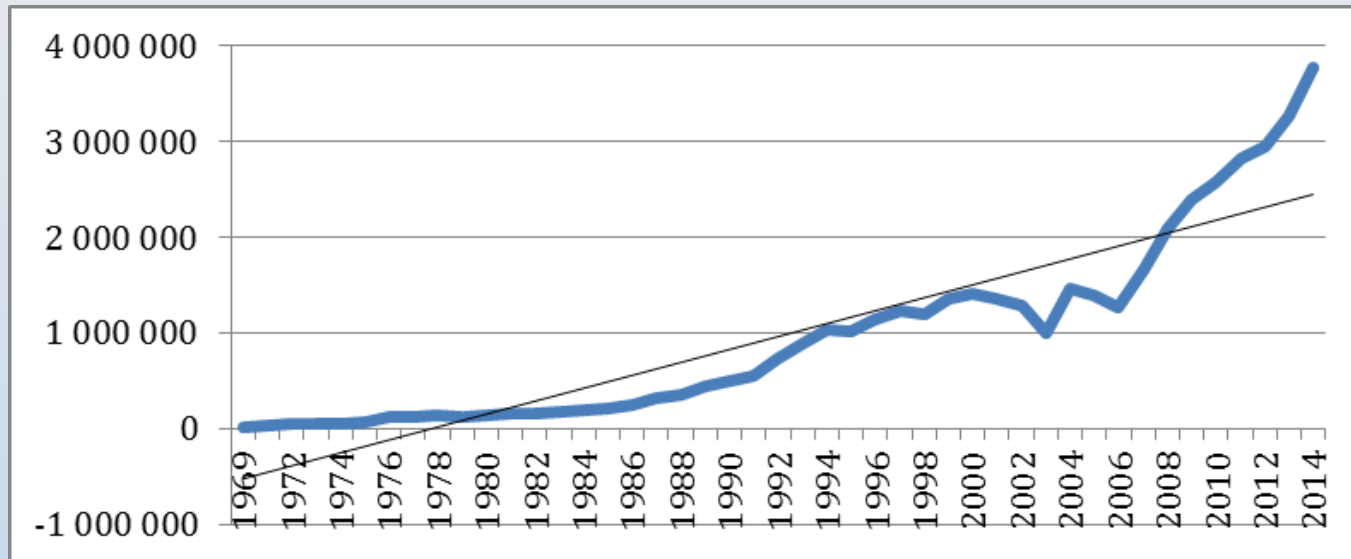
Carte des principaux hauts-lieux touristiques de Bali.

Conception Pickel-Chevalier et Violier, 2016

1. Les effets sociaux du tourisme : un agent de construction de la société balinaise

2.1. La mondialisation du tourisme à Bali

a. Des étrangers et des indonésiens de plus en plus nombreux



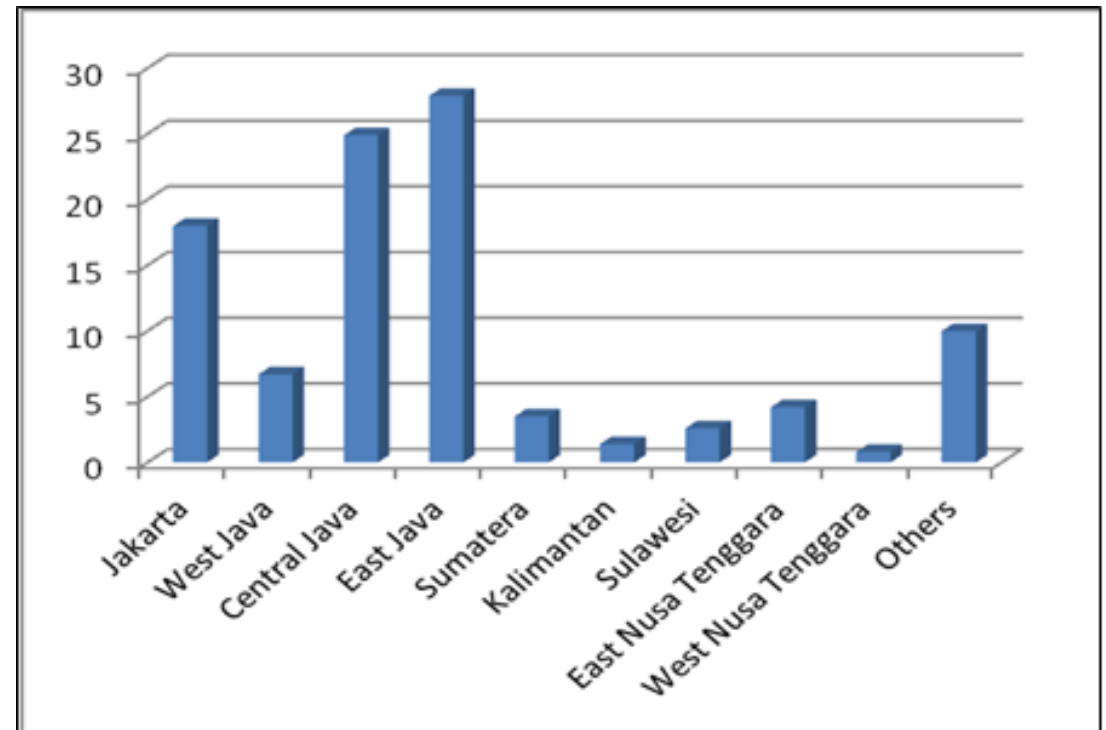
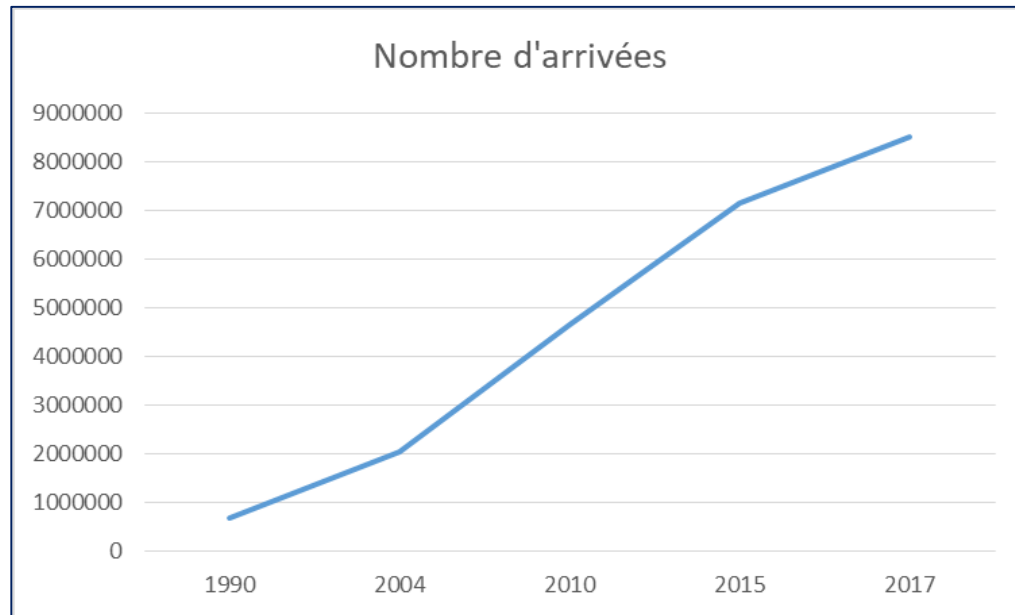
Arrivée des touristes internationaux, répartition par nationalité

Source: Bali Government Tourism Office, www.disparda.baliprov.go.id/en/Tourism-Office3

2. Le développement contemporain du tourisme à Bali

2.1. Bali, un haut lieu du tourisme

b. Des Indonésiens de plus en plus nombreux



Arrivée des touristes nationaux, répartition par nationalité / Origine des touristes indonésiens

Source: Bali Government Tourism Office, www.disparda.baliprov.go.id/en/Tourism-Office3

2. Le développement contemporain du tourisme à Bali

2.2. Un territoire partagé pour des pratiques reflétant les diversités géoculturelles

a. A l'échelle de l'île : convergence des flux ↔ homogénéisation des pratiques

Analyse de l'offre des Tour opérateurs indonésiens, chinois, australiens, français et américains (sélectionnés pour avoir le plus grand nombre de clients) :

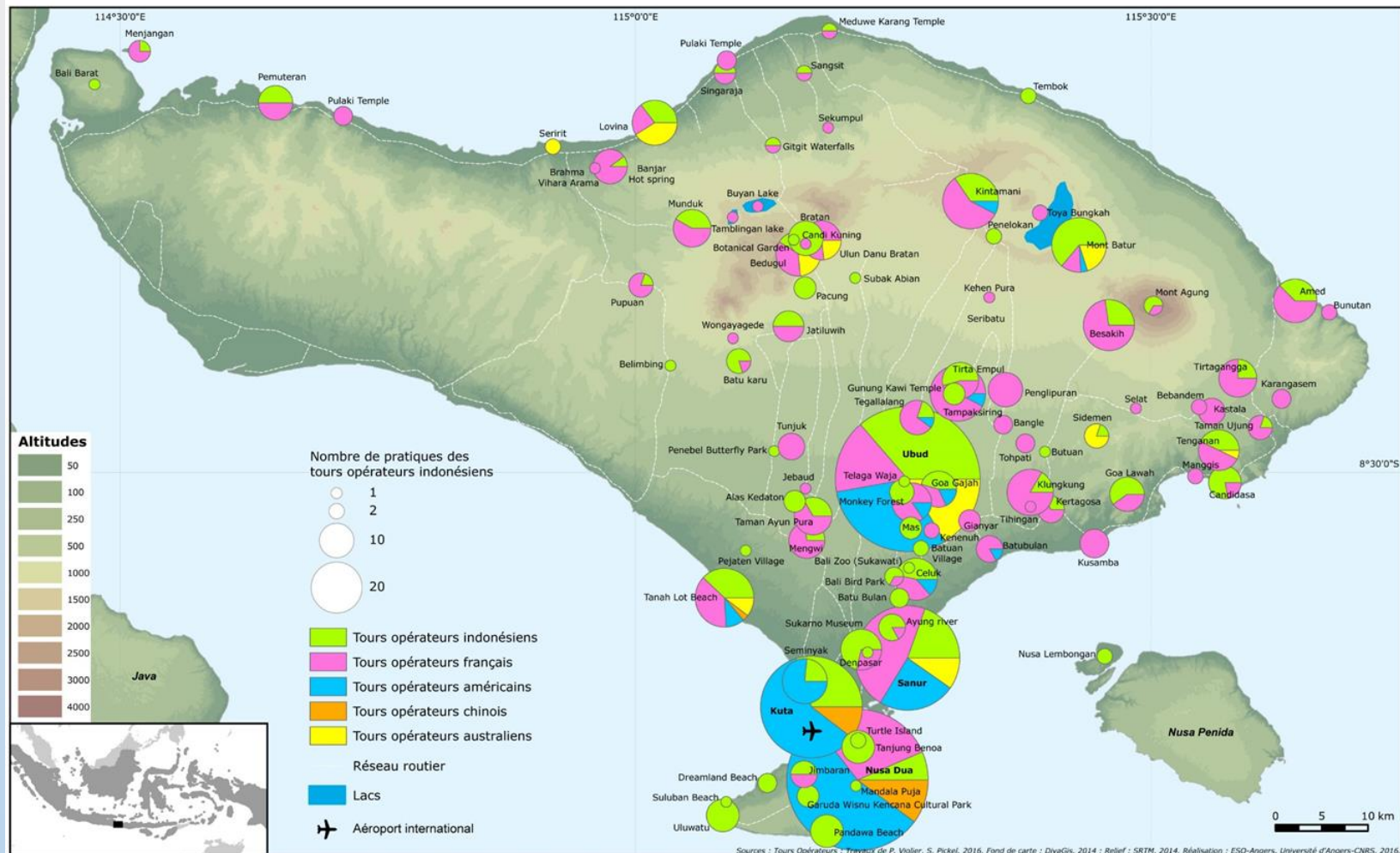
- 4 indonésiens (*Pacto ; Wap Tour Indonesia ; Adventure Indonesia; Bali Contour*)
- 3 chinois (*CITS, CIT, GZL*)
- 1 australien (*Intrepid*)
- 3 français (*Club Méditerranée, Asia, Kuoni France*)
- 1 américain (*GOWAY*)

>> permet de montrer les “lieux communs” et les lieux où s’exprime la persistance des singularités culturelles

2. Le développement contemporain du tourisme à Bali

2.2. Un territoire partagé pour des pratiques reflétant les diversités géoculturelles

a. A l'échelle de l'île : convergence des flux ⇔ homogénéisation des pratiques



L'espace touristique balinais selon l'offre des TO Source : Pickel-Chevalier, Violier et Sartika, 2016

2. Le développement contemporain du tourisme à Bali

2.2. Un territoire partagé pour des pratiques reflétant les diversités géoculturelles

b. A l'échelle d'un lieu : convergence des flux ⇔ homogénéisation des pratiques

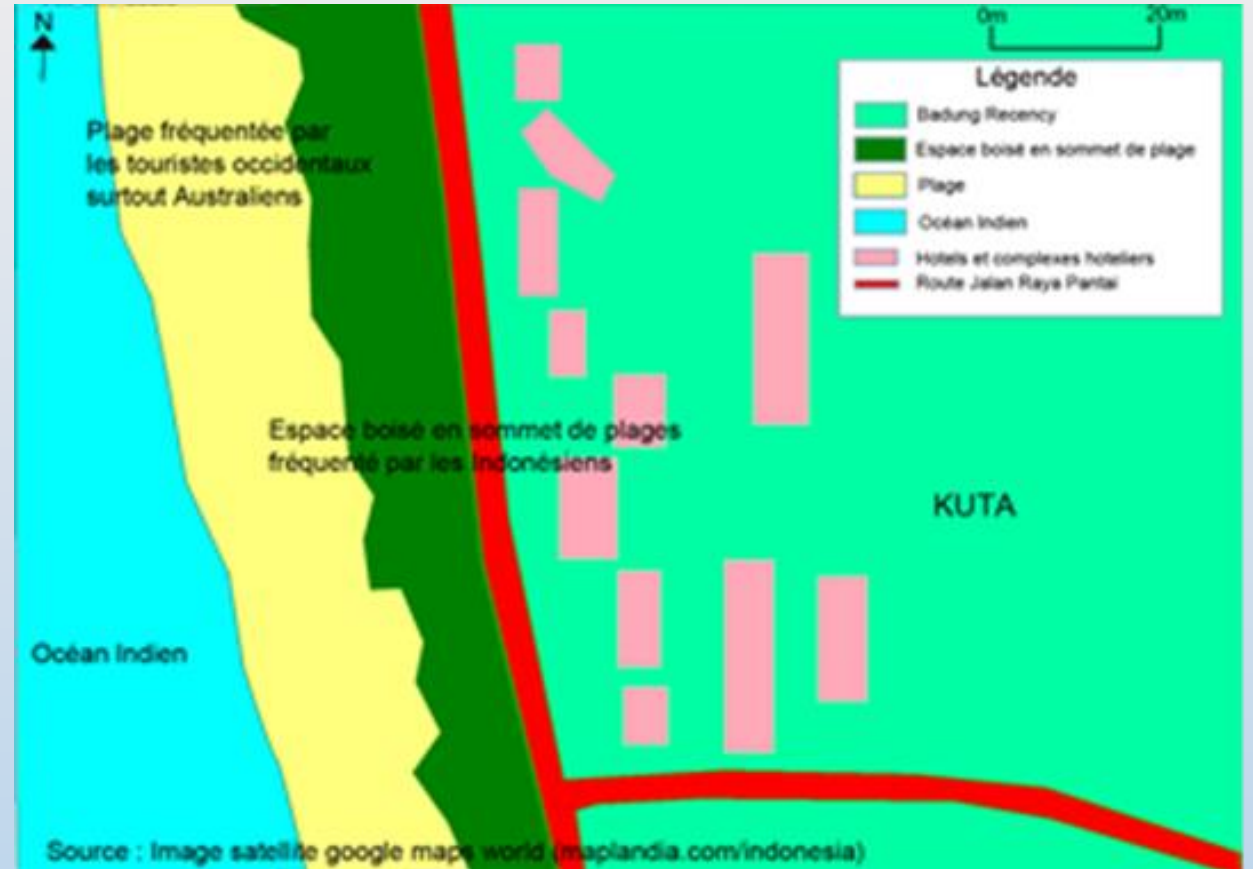


Schéma d'organisation de la plage / conception Pickel-Chevalier 2012

Plage de Jimbaran / Source : Pickel-Chevalier, 2015

Plage de Kuta / Source : Chevalier, 2010

Conclusion effets sociaux du tourisme à Bali

- **Population locale :**

- > Plus que valoriser ou fragiliser la société balinaise, **le tourisme contribue à la construire depuis 100 ans;**

- **Populations touristiques :**

- >Le tourisme est vecteur de **grandes migrations transnationales et nationales vers Bali;**

- > **La présence de touristes n'annihilent pas les diversités culturelles et ne conduit pas à une uniformisation des pratiques**

- >Et permettent **des innovations par hybridation** => phénomène d'interculturalisation (Pickel-Chevalier, Violier et Parantika, 2018)

2. Le tourisme ou la révolution économique de Bali

2.1. D'une hégémonie agricole à une hégémonie touristique

a. Une tradition agricole pluriséculaire



Subaks à Tegalalang : culture traditionnelle de riz en terrasse (cultivée à la mains) / Source : Pickel-Chevalier, 2010

2. Le tourisme ou la révolution économique de Bali

2.1. D'une hégémonie agricole à une hégémonie touristique

b. Le déclin agricole résultant d'une combinaison de facteurs

- Mutation récente et rapide d'une économie agricole à une économie non-agricole depuis 1970 et 1980 : **manque de rendement** exacerbé par la concurrence internationale et nationale (1^{ere} et 2nd phases du programme des développement indonésien –*Repelita*)
- **Système des petites propriétés: modèle égalitaire** dans la société traditionnelle, mais peu de rendement
- **Précarité agricole induit la nécessité d'activités secondaires**, dont le tourisme.
- **Le tourisme offre de nouvelles perspectives**, plus particulièrement au Sud (Denpasar, Bandung et Gianyar regencies);
- **Le déclin des emplois agricoles émane aussi du développement de l'éducation** >> migration des jeunes vers des emplois en ville (meilleurs salaires et considérations).

2. Le tourisme ou la révolution économique de Bali

2.1. D'une hégémonie agricole à une hégémonie touristique

b. Le déclin agricole résultant d'une combinaison de facteurs

Domination des petites propriétés 2003-2013

| Land size (m2) | 2003 (HH) | 2013 (HH) | 2003 (%) | 2013 (%) |
|----------------|--------------|--------------|-------------|-------------|
| <5,000 | 319,942 | 260,823 | 65.0 | 63.9 |
| 5,000- 9,999 | 102,007 | 90,830 | 20.7 | 22.2 |
| 10,000-19,999 | 53,372 | 43,528 | 10.8 | 10.7 |
| 20,000-29,999 | 11,343 | 8,846 | 2.3 | 2.2 |
| ≥30,000 | 5,730 | 4,206 | 1.2 | 1.0 |
| Total | 492,394 | 408,233 | 100.0 | 100.0 |

Répartition des niveaux d'étude atteints dans les secteurs agricoles et non agricoles, Bali, 2013.

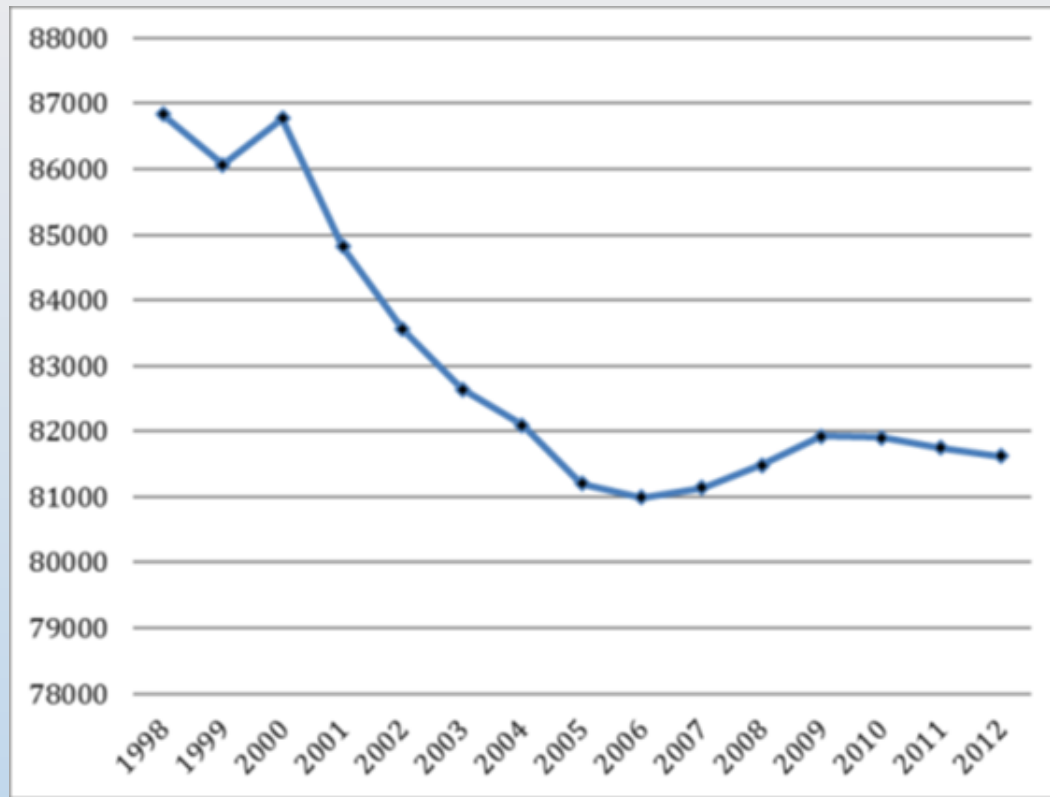
| Sector | No Schooling | Not yet Completed Primary School | Primary School | Secondary School | High School | Univer-sity | Total |
|------------------|--------------|----------------------------------|----------------|------------------|-------------|-------------|-------|
| Agric-ulture | 62.4 | 48.2 | 39.3 | 19.6 | 9.0 | 3.2 | 24.0 |
| Non-agric-ulture | 37.6 | 51.8 | 60.7 | 80.4 | 91.0 | 96.8 | 76.0 |
| Total | 100 | 100 | 100 | 100 | 100 | 100 | 100 |

Table 3.4: Employed People by Sector compared to Educational Attainment in percentages, Bali, 2013
(Source: BPS, Statistik Ketenagakerjaan Bali, 2014)

2. Le tourisme ou la révolution économique de Bali

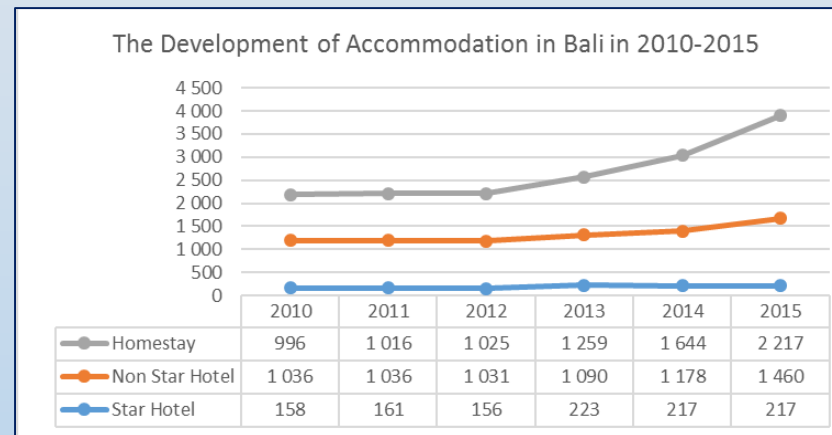
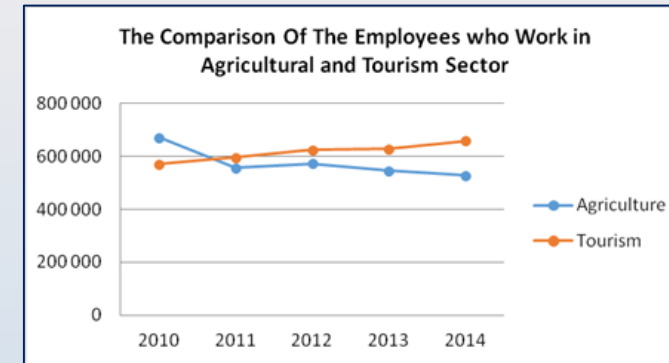
2.1. D'une hégémonie agricole à une hégémonie touristique

b. Le déclin agricole résultant d'une combinaison de facteurs



Déclin des terres rizicoles à Bali entre 1998 et 2012

Source : Badan Pusat Statistik, 2013



Sources

En haut : Bali Government Tourism Office in Devi et Darma, 2017

En bas : Regional Planning and Development Agency, 2015

2. Le tourisme ou la révolution économique de Bali

2.1. D'une hégémonie agricole à une hégémonie touristique

c. évolution, tensions et réactions face au tourisme

Le tourisme éperonne plusieurs activités : commerce, hôtel, restauration.

Il représente à Bali (2015) :

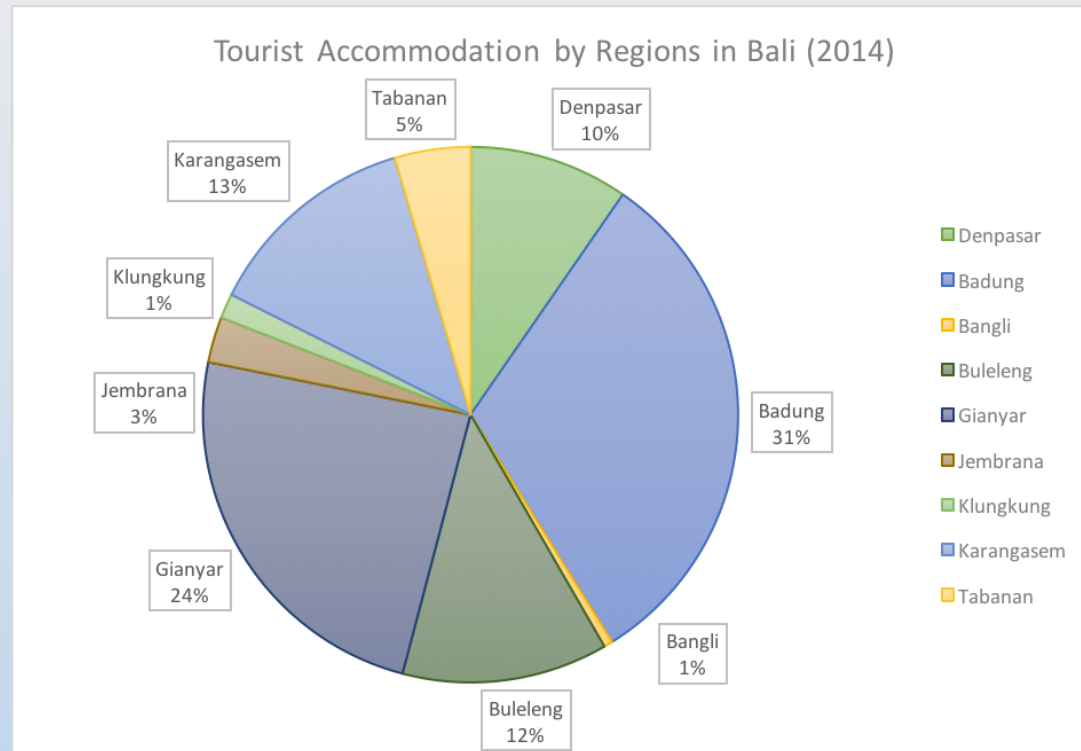
- **32,14% du produit intérieur brut;**
- **658 312 emplois directs (33% de la population active)**
- Plus si l'on compte activités indirectes ou induites (construction, services) -

=> réduction la part de la population vivant sous le seuil de pauvreté:
5,25 % en 2015 contre plus de 11 % de moyenne nationale (Cabasset, Couteau, Picard, 2017)

2. Le tourisme ou la révolution économique de Bali

2.1. D'une hégémonie agricole à une hégémonie touristique

c. évolution, tensions et réactions face au tourisme



Répartition de l'hébergement par région (regency) balinaise / Source : Devi et Darma, 2017

2. Le tourisme ou la révolution économique de Bali

2.1. D'une hégémonie agricole à une hégémonie touristique

c. évolution, tensions et réactions face au tourisme

- Cependant la popularité de Bali
 - richesse de sa culture
 - son environnement, reposant sur l'exploitation agricole traditionnelle.
- Mais disparition progressive des subaks
 - dans le Sud sous la pression foncière des équipements touristiques
 - dans le Nord, faute de rentabilité
- Réaction des Balinais qui se mobilisent pour leur préservation.

>> **projet de développement agro et écotouristique**, favorisant le maintien de l'agriculture traditionnelle et une redynamisation des régions rurales.



Mobilisation des Balinais contre la disparition des terres vendues aux promoteurs touristiques, à Ubud.

Source: Devi et Darma, 2017

2. Le tourisme ou la révolution économique de Bali

2.2. Le tourisme peut-il favoriser un rééquilibrage des espaces de faibles densités et fragilisés ? L'exemple de Desa Wisata Terpadu.

- Mise en place du “**International Bali Sustainable Development Project**” (BSDP) -1989-1994
- Création en 1992 du **Desa Wisata Terpadu : politique des villages touristiques intégrés** : *“villages qui ont conservé une atmosphère authentique, en raison de la perpétuation d’activités sociales et culturelles et la conservation d’une architecture traditionnelle, tout en fournissant des infrastructures, des attractions, une restauration et un hébergement nécessaires à l’accueil des touristes”*

2. Le tourisme ou la révolution économique de Bali

2.2. Un rééquilibrage des espaces de faibles densités et fragilisés ?

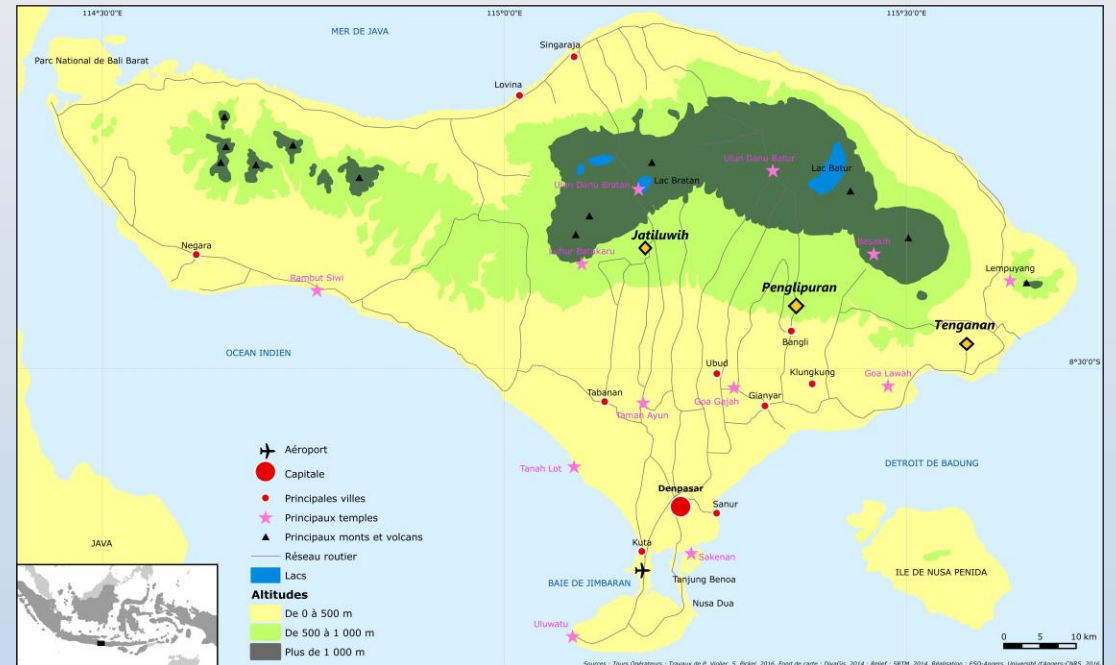
a. L'exemple de Desa Wisata Terpadu.

En 2017, 44 villages sont labellisés à Bali par le Ministère du tourisme indonésien

Seule une minorité est considérée comme réussie (combinaison de critères : conservation des activités traditionnelles ; qualité d'accueil ; fréquentation touristique)

Parmi les plus reconnus :

- **Penglipuran** (Bangly Regency), village traditionnel et exploitation de bambous.
- **Jatiluwith** (Tabanan Regency), culture traditionnelle du riz en terrasses, système du Subak classé à l'UNESCO depuis 2012.
- **Tenganan** (Karangasem regency), conservant la culture traditionnelle balinaise "Bali Aga culture".



Carte de localisation des trois villages étudiés, à Bali.
Conception S.Pickel-Chevalier, 2016

2. Le tourisme ou la révolution économique de Bali

2.2. Un rééquilibrage des espaces de faibles densités et fragilisés ?

b. Une économie viable

- **Fréquentation non négligeable et stable**, variant selon les configurations :
 - 15 000 (Tenganan)
 - 90 000 (Jatiluwith)
 - 150 000 (Penglipuran) par an
 - 70 à 100% sont de visiteurs. Peu de nuitées
- **Diversification des activités** , permettant la conservation des activités agricoles traditionnelles
 - 30 à 40% des villageois travaillent dans tourisme
 - 40 % à 50% sont agriculteurs mais certains ont une activité dans le tourisme
 - environ 20 % travaillent en dehors du village.
- Grâce au tourisme, **les villages se redéveloppent depuis les années 2000** :
 - Penglipuran, Tenganan : autour de 230 familles
 - Jatiluwith 350 familles

2. Le tourisme ou la révolution économique de Bali

2.2. Un rééquilibrage des espaces de faibles densités et fragilisés ?

b. Une économie viable



A gauche : Tenganan: vente de souvenir au premier plan; villageoises se rendant aux cérémonies traditionnelles au second / Source : Pickel-Chevalier, 2017

A droite : Jatiluwih: implantation des restaurants devant les rizières traditionnelles / Source : Poinclou, 2018

2. Le tourisme ou la révolution économique de Bali

2.2. Un rééquilibrage des espaces de faibles densités et fragilisés ?

c. Un tourisme communautaire

- **Gouvernance participative** : prise de décisions en commun lors de la réunion quotidienne du conseil du village
- **Utilisation communautaire des retombées** (entrées utilisés pour payer et organiser les rituels de la communauté);
- **Possibilité pour les familles d'ouvrir des commerces**, restaurants ou hébergements privés, permettant une amélioration du niveau de vie;
- **L'ouverture au tourisme éperonne la créativité** : développement de nouveaux produits artisanaux ou culturels : de la conservation à la réinvention des traditions
- **Emancipation relative des femmes** : autonomisation financière partielle et meilleure considération dns les villages



A gauche : Penplipuran, création de paniers en bambous, avec des colories et formes nouvelles

A droite : Tenganan, production traditionnelle du geringsing

Source : Pickel-Chevalier, 2017

2. Le tourisme ou la révolution économique de Bali

2.2. Un rééquilibrage des espaces de faibles densités et fragilisés ?

d. Les limites du développement touristique actuel

- **Les retombées restent modérées :**
60% des rentrées doivent être reversées au gouvernement local, en contrepartie du label;
- **Cette faiblesse nuit à la capacité de conserver/recruter** du personnel qualifié (les jeunes qualifiés migrent toujours vers les villes)
- **Cercle vicieux**
 - Le manque de ressource humaine nuit au développement touristique des villages;
 - Le manque de développement touristique empêche des bénéfices pour recruter de personnels qualifiés.



Equipements qui demeurent rudimentaires

En haut : Accueil très sommaire des touristes à Jatiluwi

En bas : chambre d'hôte spartiate à Penglipuran. Absence de douche en générale

Source : Pickel-Chevalier, 2017

3. Le tourisme, agent de fragilisation ou valorisation de la « nature » ?

3.1. Les impacts environnementaux du tourisme :

a. La disparition des milieux sous la pression foncière touristique et urbaine

- **Disparition de 1000 ha de terres par an, essentiellement des rizières** du fait de l'urbanisation en grande partie dominée par les aménagements touristiques
- **Bali : plus grande capacité hôtelière d'Indonésie** avec poursuite de projets de développement

>> **entre 60 000 chambres** (BPS Bali, source officielle) **et 130 000 chambres** (PHRI-Bali - l'Association des hôtels et restaurants indonésiens) (2016).



Hôtels dans les rizières, Munduk, Nord de Bali,
Source : Pickel-Chevalier, 2017

3. Le tourisme, agent de fragilisation ou valorisation de la « nature » ?

3.1. Les impacts environnementaux du tourisme :

a. La disparition de milieux sous la pression foncière touristique et urbaine

Le « mega-projet » touristico-immobilier d'aménagement de la baie de Benoa (Sud-Est Bali) promu par TWBI par poldérisation

Benoa actuelle: importance la mangrove <http://www.hot-map.com/fr/nusa-dua>

Le projet : PT Tirta Wahana Bali Internasional, nusabenoa.com

L'autoroute traversant la mangrove © Christine Cabasset, 2017



3. Le tourisme, agent de fragilisation ou valorisation de la « nature » ?

3.1. Les impacts environnementaux du tourisme :

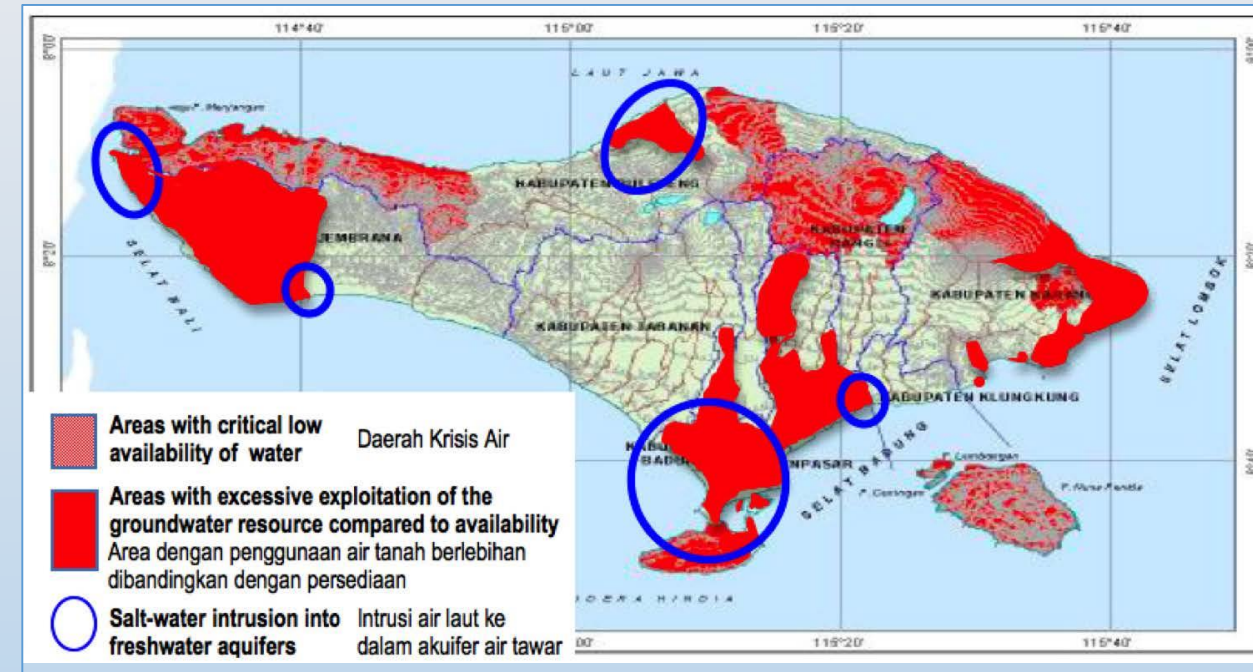
b. la tension sur les ressources : la surconsommation d'eau

- **Les deux tiers des ressources en eau sont absorbés par le tourisme** (Frank, 2014)
- **Pénurie pour les locaux.** Accès à l'eau courante fermée de 10h à 17h pour la population (nécessité d'avoir un réservoir personnel).



Les larges piscines omniprésentes dans les resorts du Sud de Bali,
Source : Pickel-Chevalier, 2018

Les problèmes d'eau à Bali : zones de manque de ressource, de surexploitation et de salinisation



Source : Fondation IDEP

3. Le tourisme, agent de fragilisation ou valorisation de la « nature » ?

3.1. Les impacts environnementaux du tourisme

c. trafic et déchets

- **Plus de 2 millions m³ de déchets par an** (BAPPEDA, 2017)
- **La philosophie Balinaise repose sur interactions entre les 3 sphères** –divine, humaine et environnementale;
 - *mais la sphère environnementale est la plus basse* : la moins considérée (lieux des déchets)
 - *Traditionnellement, peu de considération pour l'impact environnemental.*
- **Systeme de traitement très inférieur aux besoins**
- **Forte augmentation du trafic routier**, sur des routes souvent sous-aménagées



En haut : pollution à l'entrée de Dreamland Beach provenant du cours d'eau avoisinant

Source : Pickel-Chevalier, 2013

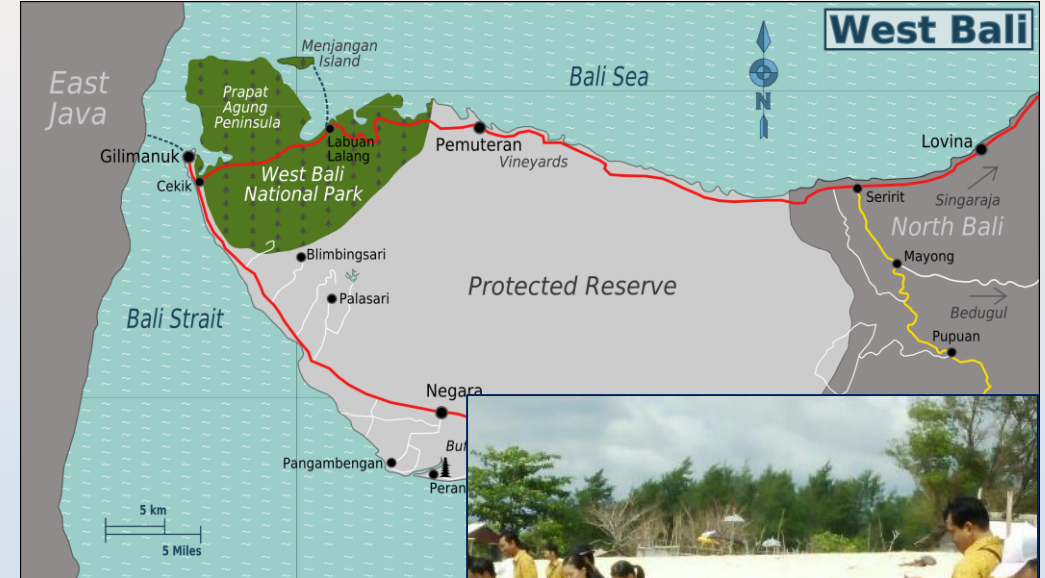
En bas : Offrandes pour beaucoup contenues en matière plastique (sac, emballage alimentaire)

Source : Pickel-Chevalier, 2014

3. Le tourisme, agent de fragilisation ou valorisation de la « nature » ?

3.2. Le tourisme, agent de conservation

- La sensibilité environnementale provient des touristes occidentaux;
- Pression pour la conservation :
 - **Création du Parc naturel régional de Bali à l'Ouest** (1982)
 - **Création du Turtle Conservation and Education Center** (2006) pour protéger et réintroduire les tortues (contre la chasse traditionnelle);



Carte de localisation du parc et association d'enfants balinais qui remettent à la mer des jeunes tortues, récupérées à l'état d'œuf dans le centre de conservation. Elles sont réintroduites dans la mer une fois devenues autonomes

Source Devi, 2017



3. Le tourisme, agent de fragilisation ou valorisation de la « nature » ?

3.2. Le tourisme, agent de conservation



- **Inscription du Subak à l'UNESCO en 2012:** « Paysage culturel de la province de Bali : le système des subak en tant que manifestation de la philosophie du Tri Hita Karana »

Jatiluwih : site inscrit à l'UNESCO
Source : Pickel-Chevalier, 2017

3. Le tourisme, agent de fragilisation ou valorisation de la « nature » ?

3.3. Une patrimonialisation transformant le rapport traditionnel à la nature ?

- **Les politiques de conservation s'illustrent par un processus de patrimonialisation de l'environnement**
- **Transfert d'une lecture occidentale de la nature:** définie par son extranéité à l'homme (Pickel-Chevalier, 2014; Berque, 1995)

>> *conséquence : création d'espaces protégés, excluant l'intervention de l'homme (Parc naturel régional)*

>> *Remise en question de la philosophie holistique Balinaise (omniprésence des dieux, des hommes et de la nature, dans tout espace -Tri Mandala) ?*

Réinvention d'un rapport à la nature par hybridation interculturelle: *nouveau rapport à l'environnement, entre cosmologie traditionnelle et intégration progressive de management environnemental occidental.*

Jatiluwih : exploitation traditionnelle et religieuse versus mise en tourisme. La population locale s'efforce de combiner les attentes touristiques (création de chemins, nettoyage) et leurs besoins et représentations religieuses (rituels, offrandes aux temples, etc.) / Source : Pickel-Chevalier, 2017



Conclusion :

Le tourisme, agent de développement durable à Bali ?

Le tourisme agent de profondes transformations à Bali.

Sociaux :

- Il participe à la **constante redéfinition** de l'identité balinaise
- Il est vecteur de **convergence des pratiques touristiques, mais non d'uniformisation**

Economiques:

- Accompagne et renforce **la mutation d'une économie agricole vers une économie de services touristiques**;
- Génère de **nouvelles inégalités** (Nord/Sud; villes/campagnes)
- Tentatives de palliation par **tourismes alternatifs** dans les villages

Environnementaux :

- **Pressions foncières, consommations d'eau excessives**, augmentation des pollutions
- **Principal vecteur de protection de l'environnement**, tendant à une politique de **patrimonialisation** entrant parfois en contradiction avec les croyances traditionnelles

Conclusion :

Le tourisme, agent de développement durable à Bali ?

Les effets complexes sur la société balinaise

- Plus qu'il ne la fragilise ou valorise, **il contribue à sa construction depuis un siècle;**
- **Le tourisme « durable » n'est pas un concept scientifique, mais un projet de développement, correspondant à un changement de paradigme :**

>> Agrégation d'enjeux sociaux, culturels et environnementaux, aux données économiques traditionnelles associées au « développement » (Pickel-Chevalier, 2017).

- Si tous les projets touristiques ne correspondent pas à cette ambition à Bali, **on assiste à une prise de conscience importante au sein de la population balinaise**, des élites aux classes moyennes, qui s'illustre par le développement **de réflexions collectives et parfois oppositions (ForBali)**

>> Mais les inégalités demeurent très fortes, accentuées par les problème de corruptions...

Bibliographie indicative

- Cabasset Ch., Couteau J. et Picard M., 2017, « La poldérisation de la baie de Benoa à Bali : vers un nouveau puputan ? », *Archipel*, 93 | pp. 231-234.
- Franck M., 2014, « Les célèbres rizières de Jatiluwih, les subak et l'Unesco à Bali », *Études caribéennes* 27-28 | <http://journals.openedition.org/etudescaribeennes/6957> ; DOI : 10.4000/etudescaribeennes.6957
- Picard M., 1992, *Bali : tourisme culturel et culture touristique*, L'Harmattan, Paris.
- Picard M., 2010, "Bali: the discourse of Cultural Tourism.", *EspacesTemps.net*, Textuel, 08.04.2010, <http://espacestemp.net/document8152.html>
- Pickel-Chevalier S., 2017, « Le développement touristique durable : un changement de paradigme ? », in Coëffé V. (dir) *Le tourisme, de nouvelles manières d'habiter le monde*, Ellipse, Paris, pp.127-143.
- Pickel-Chevalier S. (dir.), 2017, *Tourism in Bali and the Challenge of Sustainable Development*, Cambridge Scholar Publishing, Cambridge.
- Pickel-Chevalier S., 2014, *L'Occident face à la nature, à la confluence des sciences, de la philosophie et des arts*, Cavalier Bleu, coll. Idées Reçues, Paris.
- Pickel-Chevalier S. et Budarma K., 2016, « Towards sustainable tourism in Bali », *Mondes du Tourisme [En ligne]*, *Hors-série La troisième révolution touristique*, mis en ligne le 01 septembre 2016, : <http://tourisme.revues.org/1187> ; DOI : 10.4000/tourisme.1187
- Pickel-Chevalier S., Violier Ph. et Parantika A., « Le tourisme, agent d'interculturalisation socio-spatial ? Le cas des pratiques touristiques littorales indonésiennes à Bali et à Java », *L'Espace Géographique*, vol 2, Belin, pp.140-158.
- Pickel-Chevalier S., Violier Ph. et Sartika N.P., 2016, «Tourism and globalisation: vectors of cultural homogenisation? (the case study of Bali)», in : Alastair M. Morrison, Ade Gafar Abdullah and Sutanto Leo (ed), *Proceeding of the Asia Tourism Forum 2016*, Atlantis Press, volume 19, 978-94-6252-201-5, <http://www.atlantis-press.com/>
- Vickers A., 2012. Rééd (1er édition : 1989), *Bali, A paradise created*, Singapore, Tuttle.