



INSPIREZ-VOUS !

MUSEES de Cholet

culture.cholet.fr

Le Choletais
L'audace pour réussir



Avez-vous trouvé à quoi correspond le détail de la page de couverture ?



J. Garibaldi, Vue du port de Marseille



Pour tous renseignements concernant les animations et les manifestations proposées par les Musées de Cholet, contacter la médiation culturelle 02 72 77 23 22.

L'entrée aux Musées de Cholet est gratuite le samedi du 1^{er} octobre au 31 mai.

Billet commun avec le Musée du Textile et de la Mode : 5 €
Abonnement annuel tous musées : 16 €

#SurprenantCholetais

**27 AVENUE DE L'ABREUVOIR
49300 CHOLET
Tél. 02 72 77 23 22**
cholet.fr/musee-art-histoire.php
courriel : museearthistoire@choletagglomeration.fr

Ouvert du mercredi au samedi de 10h à 12h et de 14h30 à 18h - dimanche de 14h30 à 18h (sauf le 1^{er} janvier, le 1^{er} mai et le 25 décembre)

En juillet et août, ouverture supplémentaire le lundi.

TARIFS sous réserve de modifications
Individuel : 4 € / Carte CEZAM : 2 €
Groupe de 12 à 30 personnes : 3 €
Groupe de plus de 30 personnes : 2,50 €
Visite guidée : 50 € pour les groupes non scolaires

Les Musées de Cholet sont gratuits toute l'année pour les scolaires, les étudiants et les enseignants en activité.



Une équipe au service du public

Labellisé Musée de France, le Musée d'Art et d'Histoire a pour mission d'enrichir, de protéger, d'étudier et de valoriser ses collections. Son équipe fait vivre ce patrimoine et met en place des expositions, animations et événements qui conduisent les visiteurs, petits et grands, à des découvertes inattendues.

La boutique... souvenirs, souvenirs

Pour vos cadeaux, une boutique est ouverte aux horaires du musée : catalogues, ouvrages d'arts, cartes postales, mouchoirs de Cholet... sont à votre disposition.

Un centre de documentation... pour approfondir

Environ 4 000 ouvrages sont accessibles. Ce riche fonds documentaire a été sélectionné pour permettre de découvrir ou approfondir l'ensemble des thématiques du musée : ouvrages d'art (monographies, catalogues...) et d'Histoire (Histoire de France et régionale). Accès sur rendez-vous.

Un musée accessible... à la portée de tous !

La médiation culturelle propose toute l'année des activités pour le public individuel (ateliers, visites thématiques, contes...) et les groupes scolaires. Demandez le programme !

L'Association des Amis des Musées MC2

Pour les groupes constitués, des guides de l'association vous accompagnent à la découverte des galeries d'Art ou d'Histoire le temps d'un parcours accessible à tous.

Sur réservation au 02 72 77 23 22.



PLAN-GUIDE
GALERIE D'ART

Le Choletais
L'audace pour réussir

Musée d'Art et d'Histoire

La galerie d'Art propose, autour de sculptures et de tableaux de maîtres, une évolution de l'art du XVII^{ème} au XX^{ème} siècle, du figuratif à l'abstrait.

Dans les salles dévoilées à l'abstraction géométrique, découvrez une collection évoquant 100 ans de création avec des grands noms tels que Vasarely, Herbin, Morellet ou Jouët.

Cette orientation contribue à la renommée du musée sur le plan national et international.



La galerie d'Art



Le Labyrinthe du GRAV

Le Labyrinthe, pièce de collection unique en France, clôture de la découverte manière interactive la visite de la galerie d'Art. Ici, "il est interdit de ne pas participer" !

(manifeste du GRAV - 1963)

Joel Stein, *Tourmedisques* (détail)



BIENVENUE AU
MUSÉE D'ART ET D'HISTOIRE

Quand un ancien centre commercial devient espace culturel

Le Musée d'Art et d'Histoire, situé au cœur de la ville depuis 1993, offre aux visiteurs 3 000 m² de vastes et lumineux espaces. Ce très bel ensemble d'architecture contemporaine propose une découverte, en un seul lieu, des riches collections artistiques et historiques de Cholet, dont la constitution remonte à plus d'un siècle.

Ce fonds patrimonial a vu le jour grâce à l'action des membres passionnés de la Société des Sciences, Lettres et Arts de Cholet, créée par le Docteur Léon Pissot en 1880.

Les envois de l'État, les dépôts de grands musées nationaux et les acquisitions de la Ville de Cholet se sont poursuivis tout au long du XX^{ème} et début XXI^{ème} siècle...

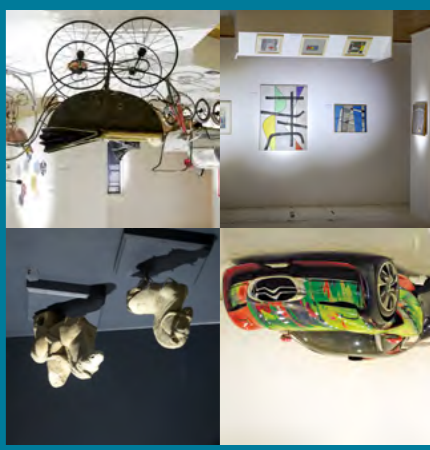
Ces collections permettent d'offrir aujourd'hui un remarquable parcours muséographique qui se découvre dès le hall d'entrée avec la création *in situ* de Daniel Buren *Sous la couleur* et l'intégration architecturale de François Morellet, artiste choletais. Bonne visite !



La galerie d'Histoire

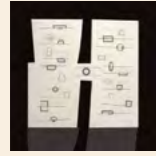
Et aussi...

Un espace d'expositions temporaires propose aux visiteurs de nombreux temps forts. De la découverte des sociétés anciennes aux créations contemporaines, une programmation dynamique complète l'offre culturelle. Ici, "il est interdit de ne pas participer" !



La galerie d'Histoire prend appui sur les recherches les plus récentes pour retracer les grandes heures de Cholet et de sa région en évoquant principalement les guerres de Vendée, peintures monumentales et sculptures illustrent ces riches événements.

AU FIL DES SIÈCLES, DU FIGURATIF À L'ABSTRAIT



L'abstraction géométrique

Liberté de mouvements

Après 1945, l'abstraction sous ses deux formes, lyrique et géométrique, apparaît comme un art de liberté. Groupes et personnalités émergent sur tous les continents. Les collections géométriques du musée reflètent cette vitalité.

Carmelo Arden-Quin, Signes I - Dépôt du F.N.A.C.

Ligne, forme, couleur et mouvement

Un foisonnement d'œuvres



Michel Jouët, Sculpture rouge

Curieux et inventifs, les artistes de l'abstraction géométrique ont recours à des éléments simples (la ligne, la forme, la couleur, la lumière, le mouvement...) qu'ils combinent avec des matériaux très souvent surprenants.

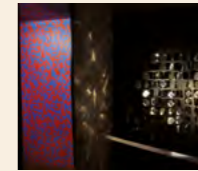
François Morellet (1926-2016)

Le jeu du hasard

François Morellet explore le chemin d'une création géométrique dépouillée de toute référence subjective. Régies par des systèmes mathématiques, ses œuvres accordent une large place au hasard.



François Morellet, Quatre trames de trets du noir au gris clair, pivotées sur le côté (n°1)



Julio Le Parc G.R.A.V., Cellule intégrée au Labyrinthe

Le Labyrinthe

Un dédale pour les sens

Seule œuvre collective du Groupe de Recherche d'Art Visuel (1961-1968) présente en collection publique, le *Labyrinthe* milite en faveur de l'art pour tous et de la participation active du visiteur. Entrez dans une œuvre perturbatrice des sens !

Premiers pas vers l'abstraction

"Vitesse = art abstrait"

Pour l'Exposition Internationale de 1937 à Paris, le Front Populaire confie la décoration du Palais des Chemins de fer à F. Aublet, A. Herbin, G. Valmier, P. Hodé. Leurs compositions exaltent le progrès et la vitesse que l'abstraction vient magnifier.



Félix Aublet, Le Train va vite, Dépôt du Mobilier National (détail)

Aux sources de l'abstraction

Le cubisme, une période charnière

À la suite des impressionnistes, les cubistes s'éloignent de la peinture classique et de sa représentation du réel. L'artiste peint les objets décomposés en éléments géométriques simples.



Bela Kadar, Paysage de ville

Noël Fillaudeau (1925-2003), l'inclassable

"Je ne fais pas de l'Art, je fais ce que je ressens"

Sculpteur, peintre et poète, Noël Fillaudeau se revendique autodidacte. En assemblant plusieurs éléments (racines lichens, bois flottés...), il fait naître une œuvre foisonnante aux formes diverses.



Noël Fillaudeau, Tapisserie (détail)

Paysages et marines

Les peintres sortent de leur atelier

Au XIX^{ème} siècle, le paysage acquiert ses lettres de noblesse. Avec l'invention des tubes de peinture, les artistes peignent la nature sur le vif. Diaz de la Peña et Troyon font partie de la célèbre école de Barbizon.



Narcisse-Virgile Diaz de la Peña, Forêt de Fontainebleau, enceinte palissadée - Dépôt du Musée d'Orsay (détail)



Hippolyte Maindron, Velléda (détail)

Hippolyte Maindron (1801-1884)

Un sculpteur romantique

Hippolyte Maindron, élève de David d'Angers, affectionne particulièrement le marbre, le bois, la terre. Sa *Velléda*, d'inspiration romantique, lui vaut son premier succès.



Jean-Marc Nattier, Portrait de femme en Diane (détail)

La peinture d'histoire et le portrait

Des genres majeurs au XVIII^{ème} siècle

Soucieux d'être reconnus par l'Académie, les artistes s'inspirent de sujets mythologiques et de scènes de guerre. Le portrait est également très prisé. Avec son *Portrait de femme en Diane*, Nattier associe ici les deux genres.



Pierre-Charles Trémolières, Vénus allongée attirée par l'Amour (détail) - Dépôt du Musée du Louvre

Pierre-Charles Trémolières (1703-1739)

Un artiste à la cour de Louis XV

Après la mort de Louis XIV, la peinture devient moins solennelle et plus légère. Le style rocaille s'impose, Pierre-Charles Trémolières crée des œuvres ornementales destinées à décorer les hôtels particuliers.

